



**Un año para
#CuidarParaCuidarnos**

MEMORIA 2020

Índice

03 Presentación

05 Estructura organizativa

09 Cepaim en Cifras

12 Presencia nacional e internacional

13 Recursos Humanos

14 Misión, Visión, Valores y Principios

15 Protagonistas

17 Campañas de sensibilización

19 Publicaciones y Reconocimientos

20 Destacados 2020

30 Nuestras Áreas de actuación

- 1.Acogida y Protección Internacional. P.31
 - 2.Cooperación al Desarrollo y Codesarrollo. P.34
 - 3.Desarrollo Rural. P.35
 - 4.Empleo y Formación. P.37
 - 5.Igualdad y No Discriminación. P.38
 - 6.Interculturalidad y Desarrollo Comunitario. P.40
 - 7.Intervención con Jóvenes y Familias. P.43
 - 8.Vivienda y Exclusión Residencial. P.45
-

47 Nuestro impacto en los territorios

- 1.Comunidad Autónoma de Andalucía y Ciudad Autónoma de Ceuta. P.49
 - 2.Comunidad Autónoma de Aragón. P.51
 - 3.Comunidad Autónoma de Castilla y León. P.53
 - 4.Comunidad Autónoma de Castilla-La Mancha. P.55
 - 5.Comunidad Autónoma de Cataluña. P. 57
 - 6.Comunidad Autónoma de Extremadura. P.59
 - 7.Comunidad Autónoma de Madrid. P. 61
 - 8.Región de Murcia. P. 63
 - 9.Comunidad Valenciana. P.65
 - 10.Senegal. P.67
-

70 Mapa de Alianzas

75 Política de Calidad y Transparencia. P.76

Anexos

Financiación 2020. P. 78.

Cuadros de Resumen de Proyectos. P. 85

Presentación

Hemos vivido un año histórico, sin precedentes para esta generación. Durante el 2020, hemos tenido que reorganizarnos y repensarnos como entidad, como trabajadoras y trabajadores y como personas para salir adelante en un contexto inédito, que ha tocado todos y cada uno de los aspectos de nuestras vidas.

Han sido meses en donde hemos visto cómo diversas realidades sociales en las que venimos trabajando en Cepaim desde hace años y que permanecían invisibilizadas por una importante parte de la sociedad, se han hecho visibles.

El 2020 puso sobre la mesa una terrible realidad oculta para la inmensa mayoría de personas, como son los asentamientos en donde malviven miles de personas migrantes en una situación inhumana. También han sido expuestas la precariedad en la que trabajan las personas dedicadas al sector de los cuidados, con unos niveles de economía sumergida no admisibles; la brecha digital de familias en situación de vulnerabilidad que les ha impedido a sus hijos e hijas seguir las tareas educativas; las situaciones de violencia de género que se han visto agravadas durante el confinamiento; la realidad de las mujeres víctimas de trata con fines de explotación sexual, entre otras.

La crisis sanitaria también fue el momento en el que vimos cómo el virus fue usado de excusa para manifestar el racismo y la xenofobia, y por ello pusimos el foco en campañas de sensibilización que apelaban a la responsabilidad social de todas las

personas, recordándonos que el mayor virus al que podemos estar expuestos es la insolidaridad.

Asimismo, el 2020 no sólo nos ha ayudado a visibilizar las diversas realidades sociales que permanecían fuera de la agenda mediática y social sino también a comprender que todas y todos, sin distinciones, somos igual de vulnerables ante una pandemia como la COVID-19 y que era preciso #CuidarParaCuidarnos.

Como entidad del ámbito social que trabaja desde hace 27 años con personas en situación de alta vulnerabilidad, debimos responder en momentos de tensión con madurez, tranquilidad, implicación, compromiso y responsabilidad, pero también sabíamos que para poder cuidar, debíamos cuidarnos tanto a nosotras y nosotros como a nuestras familias. Para ello, pusimos en marcha medidas acompañadas a la evolución de las circunstancias que fueran coherentes con nuestra declaración de principios y valores y que acreditaran nuestra responsabilidad social interna y externa.

Por todo ello, es nuestra intención compartir en la presente Memoria de actividades la gran labor de nuestros equipos y voluntarios/as en un año tan complejo y desafiante y agradecer, especialmente, los innumerables gestos de solidaridad recibidos y el apoyo de de las administraciones públicas, entidades financiadoras y colaboradoras, empresas y organizaciones que se han unido a Cepaim para que nadie se quedara atrás.

Patronato de la Fundación Cepaim.

#CuidarParaCuidarnos

Durante el 2020, en Fundación Cepaim no cerramos las puertas ante la realidad ocasionada por la COVID-19 y adaptamos el trabajo de los equipos en los centros territoriales para que ninguna de las personas que participaban en nuestros programas quedara desamparada en esta situación de emergencia. Centramos nuestros esfuerzos y recursos en #CuidarParaCuidarnos, brindando el apoyo y sostenimiento que necesitaban estas personas, acompañándolas y siendo su referente en España.



Comunicado Fundación Cepaim



Mensaje de agradecimiento al Voluntariado



#CuidarParaCuidarnos: Seguimos conectados/as durante el confinamiento



Jornada de Puertas Abiertas Online: #CepaimDeParEnPar



Mensaje a los equipos: Gracias por estar al "pie del cañón"



"Todo saldrá bien" Mensaje de ánimo de niños y niñas participantes de nuestros programas.



Rosalía Guntín

Miembro del Patronato - Fundación Cepaim



2:06 / 27:44



Patronato

Presidencia: Asociación Almería Acoge. Representada por Juan A. Miralles Ortega.

Vicepresidencia: Javier Leunda Casi.

Secretario: Jesús Tolmo García.

Vocales:

- Fundación Sevilla Acoge: representada por Omar El Hartiti.
- Asociación Acisi: representada por Paolo Leotti.
- Asociación Horuelo: representada por Esmeralda Millas Mancera.

Miembros:

- Rosa Bada Jaime.
- Dolores Tapia Villa.
- Juan José Castillo García.
- Juan Sebastián Fernández Prados.
- Tania Sofía Moran Bringas.
- Rosalia Guntin Ubierno.
- Mohammed Dardour.
- Antonio García Nieto.

Consejo de Dirección

- **Presidente:** Juan Antonio Miralles Ortega.
- **Director General:** Juan Antonio Segura Lucas.
- **Subdirector General y Director adjunto de Áreas, Innovación e Investigación:** Raúl Martínez Ibars.
- **Dirección Adjunta de Coordinación Territorial y Cultura de Calidad:** M^a Dolores Birruero Juárez.
- **Dirección Adjunta de Administración, Gestión y Planificación Presupuestaria:** Juan Francisco Cánovas Cañavate.
- **Dirección Adjunta de Políticas de Personal, Formación, Voluntariado y Responsabilidad Social Interna:** Julia Rubio Marín.
- **Dirección Adjunta de Estrategias de Comunicación y Sensibilización:** Daniel Lavella Clemares.

Comité de Dirección

- Director General: Juan Antonio Segura Lucas.
- Subdirector General y Director adjunto de Áreas, Innovación e Investigación: Raúl Martínez Ibars.
- Dirección Adjunta de de Coordinación Territorial y Cultura de Calidad: Ma. Dolores Birruenzo Juárez. birruenzo@cepaim.org
- Dirección Adjunta de Administración, Gestión y Planificación Presupuestaria: Juan Francisco Cánovas Cañavate. administracion@cepaim.org
- Dirección Adjunta de Políticas de Personal, Formación, Voluntariado y Responsabilidad Social Interna: Julia Rubio Marín. laboral@cepaim.org
- Dirección Adjunta de Estrategias de Comunicación y Sensibilización: Daniel Lavella Clemares. daniel@cepaim.org
- Representante Consejo Autonómico: Gemma Miñarro Toledo. cvalenciana@cepaim.org
- Representante Mesas Territoriales de Centros: Albert Bitoden. algeciras@cepaim.org
- Representante Mesa de Áreas: Lola Alcaraz Gómez. acogida@cepaim.org

Áreas de Gestión Gabinete de Dirección

- Jefatura de Gabinete: María Luisa González Muñoz.
- Departamento de Gestión de Proyectos: María Luisa González Muñoz. proyectos@cepaim.org
- Departamento Jurídico: Marta Hernández Hernández. juridico@cepaim.org
- Departamento Alianzas, Incidencia e Internacional: Ignacio Hernández. juridico@cepaim.org
- Servicio Crees. Cultura Responsable - Economía Social: Juan Nicolás Martínez crees@cepaim.org
- Departamento de Informática, Desarrollo Tecnológico y Gestión del Conocimiento: Mikel Vera Bacete. innovacion@cepaim.org

Coordinaciones Autonómicas

- Comunitat Valenciana:
Gemma Miñarro Toledo
cvalencia@cepaim.org
- Comunidad de Madrid:
Ángel Carrasco Cabrero
cmadrid@cepaim.org
- Región de Murcia:
Pedro López López
rmurcia@cepaim.org
- Castilla y León:
Laura García Lamata
castillayleon@cepaim.org
- Castilla-La Mancha:
Adolfo Patón Monge
castillalamancha@cepaim.org
- Aragón:
Pilar Bernardó Marrero
aragon@cepaim.org
- Cataluña:
Raúl Martínez Ibars
catalunya@cepaim.org
- Extremadura
Mehrad Alizadeh
extremadura@cepaim.org
- Andalucía
Javier Pérez Cepero
andalucia@cepaim.org
- Ciudad Autónoma de Ceuta: Javier Pérez Cepero
cceuta@cepaim.org

Coordinaciones de Áreas

- Acogida y Protección Internacional:
Lola Alcaraz Gómez;
Abdelkader Atef El Messari; Raquel Barón Jiménez
acogida@cepaim.org
- Empleo y Formación:
Susana Enjolras Aguado
empleo@cepaim.org
- Intervención con Jóvenes y Familias:
Pablo Jaquero Milán
familias@cepaim.org
- Cooperación al Desarrollo y Codesarrollo:
Nabil Mesli Azzouz
cooperacion@cepaim.org
- Desarrollo Rural:
María García Tarancón
rural@cepaim.org
- Igualdad y no Discriminación:
Bakea Alonso Fernández de Avilés;
Laura Schettino
igualdad@cepaim.org
- Interculturalidad y Desarrollo Comunitario:
Juan Antonio Martínez Mateo
accioncomunitaria@cepaim.org
- Vivienda y Exclusión residencial:
Diego López Carmona
vivienda@cepaim.org

Solidaridad 2020

Durante todo el año recibimos la solidaridad de diversas entidades y empresas que, de manera espontánea, quisieron colaborar con el trabajo que realiza nuestra entidad a través de la donación de materiales de higiene y para la prevención de la COVID-19, como así también material deportivo, enseres de bebés, kits de alimentación, libros, bicicletas y camas y somieres para las personas participantes de nuestros programas.



enero

Donación de enseres de bebé (El Ejido) y camas y somieres (Sevilla)



abril

Donaciones de empresas a la entidad (Murcia) y del Ayuntamiento de Miguelturra (Ciudad Real)



mayo

Donación de pantallas protectoras, mascarillas y salvaorejas (Olot, Murcia y Ciudad Real)



junio

Donación de mascarillas quirúrgicas (Huelva)



julio

Donación de gel hidroalcohólico (Murcia)



octubre

Donación de material deportivo por parte de Decathlon Thader (Torre-Pacheco)



noviembre

Donación kits de alimentación (Valencia) y donación para la Biblioteca del centro de Cepaim (Sevilla)



diciembre

Donación de mascarillas y gel hidroalcohólico (Teruel) y bicicletas para quienes las pedalean (Lorca)

38.943

PARTICIPANTES EN PROGRAMAS/PROYECTOS EN 2020 de los cuales 23.056 fueron hombres y 15.887 fueron mujeres, a las que se suma la atención a 3.639 menores (6.277 unidades familiares) procedentes de 131 nacionalidades y de todos los continentes.

203

PROYECTOS EJECUTADOS EN 2020, a nivel internacional (8), europeo (1), estatal (36), autonómico (42) y local (116).

37

CENTROS TERRITORIALES en 9 Comunidades Autónomas y una ciudad autónoma en el Estado Español, contando con presencia en Marruecos y una delegación estable en Senegal.

FORMACIÓN

13.889

PARTICIPANTES EN ACCIONES FORMATIVAS: acciones de preformación básica, acciones de formación lingüística, formación para el empleo y autoempleo, formación en igualdad de oportunidades, gestión de la diversidad, adquisición de habilidades sociales y talleres jurídicos, entre otras. A las que se suman las formaciones dirigidas a profesionales (305 personas).

EMPLEO

2.536

PERSONAS QUE HAN ENCONTRADO UN EMPLEO como resultado del trabajo de nuestros equipos en la aplicación de itinerarios integrados de inserción laboral en el marco de programas/proyectos de diferentes áreas de actuación: Empleo y Formación, Acogida y Protección Internacional, Desarrollo Rural, Igualdad y No Discriminación y Jóvenes y Familias.

CONVIVENCIA

766

ACCIONES COLECTIVAS cerradas (cursos, talleres, grupos motores, acompañamientos grupales, etc.) realizadas en Andalucía, Castilla-La Mancha, Cataluña, Extremadura, Región de Murcia y Comunidad Valenciana en las que han participado más de 13.241 personas procedentes de 60 países distintos.

14.988

Personas (11.943 hombres y 3.045 mujeres) que han accedido o permanecido en una **VIVIENDA** y/o recibido apoyo en centros diurnos o ayuda de carácter humanitario.

73%

Personas han recibido **ayuda de carácter humanitario**, incluida para la protección de la COVID19.

17%

Personas han recibido **apoyo en centros diurnos**, incluidos higiene personal y lavandería.

10%

Personas han **accedido o permanecido en una vivienda** gracias a la intervención del equipo técnico de Fundación Cepaim.

CONVIVENCIA



El Desarrollo Comunitario es una de nuestras prioridades en los territorios donde actuamos, trabajando siempre por la CONVIVENCIA. Bajo esta filosofía, en 2020, gracias a las 766 acciones colectivas que aglutinan casi la totalidad de las áreas de trabajo de Cepaim, 13.241 personas participantes del conjunto de la población de pueblos, ciudades y barrios se beneficiaron de...

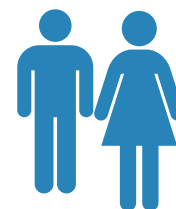
LINEAS DE ACTUACIÓN

Participación y Convivencia	270	27,25%
Educación	208	20,99%
Trabajo en Red	132	13,32%
Salud	99	9,99%
Sensibilización frente a la discriminación	62	6,26%
Promoción de empleo	51	5,15%
Igualdad oportunidades y perspectiva de género	49	4,94%
Acogida	46	4,64%
Servicios Sociales e Inclusión social	44	4,44%
Investigación/ Diagnóstico	20	2,02%
Innovación e investigación	6	0,61%
Vivienda	4	0,40%
TOTAL DE ACCIONES	991	100%

PARTICIPACIÓN POR ORIGEN

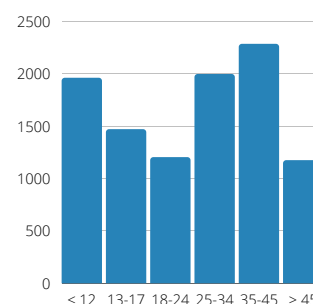
España	53,31%
Marruecos	26,92%
Argelia	5,71%
Senegal	2,36%
Colombia	1,54%
Rumania	1,33%
Venezuela	0,85%
Ecuador	0,70%
Francia	0,67%
Perú	0,58%
Bolivia	0,47%
Honduras	0,37%
Pakistan	0,33%
Otros países	4,86%
TOTAL	100%

SEXO



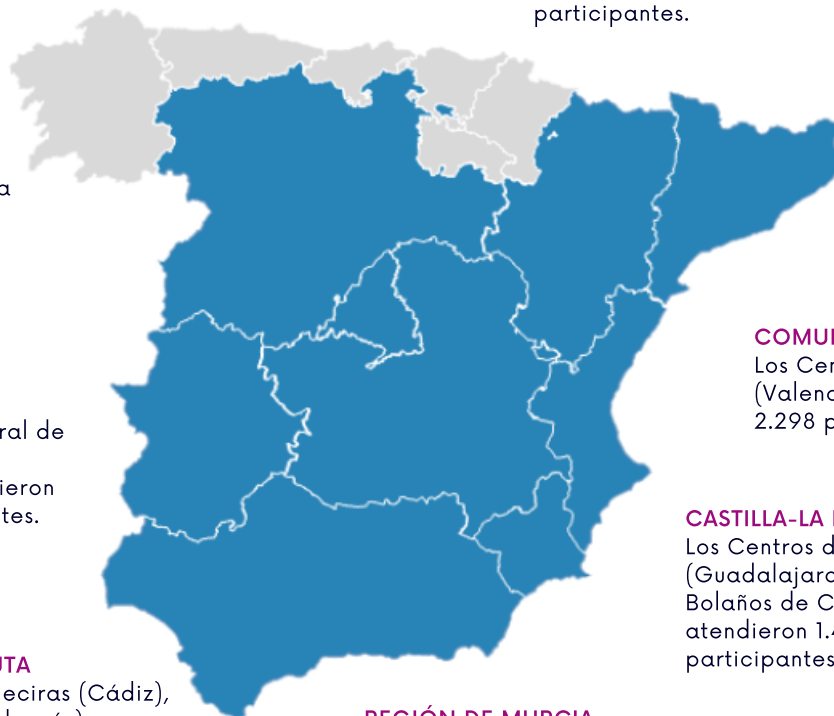
Hombres (49%) y Mujeres (51%)

PARTICIPACIÓN POR EDADES



Presencia nacional e internacional

Personas participantes en 2020: 38.943



MADRID
El centro de Madrid atendió a 1.498 personas participantes.

ARAGÓN
Los centros de Barbastro (Huesca), Teruel y Zaragoza atendieron a 980 personas participantes.

CASTILLA Y LEÓN
Los Centros de Salamanca, Soria y Valladolid atendieron a 1.058 personas participantes.

CATALUÑA
Los Centros de Barcelona, Banyoles y Olot (Girona) atendieron 1.325 personas participantes.

EXTREMADURA
Los Centros de Navalmoral de la Mata (Cáceres) y Mérida (Badajoz) atendieron 934 personas participantes.

COMUNIDAD VALENCIANA
Los Centros de Valencia, Alzira (Valencia) y Alicante atendieron 2.298 personas participantes.

ANDALUCÍA Y CEUTA
Los Centros de Algeciras (Cádiz), Almería, El Ejido (Almería), Roquetas de Mar (Almería), Níjar (Almería), Huelva, Cartaya (Huelva), Lepe (Huelva), Sevilla mas Ceuta atendieron 17.180 personas participantes.

CEUTA

REGIÓN DE MURCIA
Los Centros de Cartagena, Lorca, Molina de Segura y Alguazas, Murcia, Torre-Pacheco y Totana atendieron a 8.579 personas participantes.

CASTILLA-LA MANCHA
Los Centros de Molina de Aragón (Guadalajara), Ciudad Real y Bolaños de Calatrava (Ciudad Real) atendieron 1.435 personas participantes.



SENEGAL



MARRUECOS

A través de nuestra delegación permanente en Dakar hemos atendido a 3.656 personas participantes.

RECURSOS HUMANOS 2020



1.055

TRABAJADORES/AS
De los/as cuales 70% son mujeres y 30% son hombres.



395

VOLUNTARIOS/AS
De los/as cuales 61% son mujeres y 39% son hombres.



RECURSOS HUMANOS

Los trabajadores/as y voluntarios/as son el corazón y la fuerza de Fundación Cepaim. Un equipo multidisciplinar de más de 1.400 personas comprometidas con la Misión, Visión, Valores y Principios de la entidad.

PERSONAL CONTRATADO EN LA ENTIDAD EN 2020

Mujeres	Hombres	Total
736	319	1.055
69,76%	30,24%	100%

ORIGEN

España	Otros países	Total
846	209	1.055
80,19%	19,81%	100%

TIPOLOGÍA DE CONTRATOS

Fijos	Temporales	Total
211	844	1.055
20%	80%	100%

ACCIONES FORMATIVAS EN 2020

Concepto	Unidad
N.º de Acciones formativas	185
N.º de personas formadas	793
Horas de formación	3.264

DIVERSIDAD FUNCIONAL

Diversidad funcional	No diversidad funcional	Total
22	1.033	1.055
2,09%	97,91%	100%

PERSONAL VOLUNTARIO EN 2020

Mujeres	Hombres	Total
243	152	395
61,5%	38,5%	100%

MISIÓN

Promover un modelo de sociedad inclusiva e intercultural que facilite el acceso pleno a los derechos de ciudadanía de las personas más vulnerables de nuestra sociedad y, de forma especial, de las personas migrantes, desarrollando políticas de lucha contra cualquier forma de exclusión social y colaborando en el desarrollo de los territorios locales y de los países de origen de los/as migrantes.

Cepaim es una organización independiente, cohesionada y sostenible que da respuestas a dinámicas sociales relacionadas con el hecho migratorio y con los procesos de exclusión social. Referente práctico y teórico en la aplicación coherente de políticas transversales de interculturalidad, gestión de la diversidad, igualdad de género, cohesión social, desarrollo local y codesarrollo, tomando como base de actuación el territorio.

VISIÓN

VALORES

Son las convicciones más profundas que guían la acción de la organización. Vigilan la rectitud de la Visión, sustentan y dan cuerpo a la Misión. Crean identidad y marca cultural.

INTERCULTURALIDAD

Apostando por los procesos que contribuyan a mejorar la comunicación, la relación, el intercambio y la integración intercultural entre personas o grupos que comparten un territorio y pertenecen a una o varias culturas diferentes.

GESTIÓN DE LA DIVERSIDAD

Apostando por medidas positivas que permitan la incorporación de trabajadores y trabajadoras inmigrantes de diverso origen en nuestras plantillas.

IGUALDAD DE OPORTUNIDADES ENTRE HOMBRES Y MUJERES

Promoviendo la igualdad de derechos y de trato entre las personas de ambos sexos, incluyendo la perspectiva de género en el diseño y ejecución de todas las actuaciones dirigidas tanto a las personas usuarias como a la sociedad en general, así como en la estructura organizativa.

COMPROMISO

Con la población que se encuentra en situaciones de mayor vulnerabilidad con los procesos de integración intercultural de las personas inmigradas, con la convivencia y con la inclusión social.

IGUALDAD DE TRATO Y NO DISCRIMINACIÓN

Apostando por los procesos que contribuyan a mejorar la comunicación, la relación, el intercambio y la integración intercultural entre personas o grupos que comparten un territorio y pertenecen a una o varias culturas diferentes.

JUSTICIA SOCIAL

Garantizando el acceso, en condiciones de igualdad, a los diferentes recursos y servicios por parte de la población más excluida social, cultural, política y económicamente. Apostando por la redistribución de la riqueza, los recursos y los servicios.

SOLIDARIDAD

Apostando por los procesos que contribuyan a mejorar la comunicación, la relación, el intercambio y la integración intercultural entre personas o grupos que comparten un territorio y pertenecen a una o varias culturas diferentes.

PRINCIPIOS

Participación, Transformación social, Innovación permanente, Integridad en las actuaciones, Defensa y extensión de los derechos humanos, sociales y políticos, cohesión e inclusión social, empoderamiento y transparencia y coherencia en la gestión.



En el año 2020 Fundación Cepaim atendió a un total de 38.943 personas procedentes de 131 nacionalidades distintas y de todos los continentes, entre ellas un total de 6.277 unidades familiares recibieron algún tipo de acción dirigida a la mejora de su situación como unidad familiar. Sin duda alguna ellos y ellas, con sus historias de vida, sus sueños, trabajo y voluntad de superación son las verdaderas protagonistas.

PAISES DE ORIGEN

Marruecos	30,55%
España	15,51%
Mali	7,64%
Senegal	6,64%
Argelia	5,97%
Colombia	5,15%
Venezuela	4,93%
Guinea (Cronaky)	2,20%
El Salvador	1,49%
Honduras	1,29%
Otros	18,63%
TOTAL	100%

EDADES

Más de 45 años	17,66%
36 a 45 años	23,85%
25 a 35 años	31,48%
Menos de 25 años	27,00%
TOTAL	100%

SEXO

Hombres	61,68%
Mujeres	38,32%
TOTAL	100%



Doy las gracias a Carmen, Olga, Priscile y María, y a las personas conocidas aquí.

PROTAGONISTAS

NIVEL DE ESTUDIOS

Primarios	32,47%
Sin estudios	30,16%
Secundarios	12,62%
Secundarios obligatorios	11,22%
Universitarios	8,69%
Formación profesional	4,84%
TOTAL	100%

SITUACIÓN LABORAL (*)

Otras situaciones laborales (*)	66,64%
Parado	26,35%
Ocupado	7,01%
TOTAL	100%

(*) El 66,24% lo componen personas en situación irregular por estar tramitando sus papeles, menores que no pueden trabajar y personas que pueden trabajar pero no están inscriptas en el desempleo.

SITUACIÓN ADMINISTRATIVA

Regularizado	50,78%
No regularizado	34,92%
En trámite	14,30%
TOTAL	100%



ANTIGUEDAD EN EL PARO

<6 Meses	43,62%
6 meses - 1 año	23,68%
1 - 2 años	21,02%
>2 años	11,68%
TOTAL	100%



PEDRO ALMODÓVAR



-#SINCASACOV19: Ante la pandemia del COVID-19, fue urgente una intervención inmediata en asentamientos para garantizar la reubicación de los más vulnerables, el acceso al agua, la desinfección de las zonas, el reparto de kits de higiene, la información y la atención a necesidades básicas. Se realizó una campaña de recogida de fondos en la que se han entregado 6.830 kits de higiene en los asentamientos chabolistas que se encuentran, entre otras, en las provincias de Almería, Huelva, Murcia, Valencia y Barcelona.



-ERES PARTE: estrategia integral de sensibilización y comunicación, financiada por el Ministerio de Inclusión, Seguridad Social y Migraciones y, el Fondo de Asilo, Migración e Integración, cuyo objetivo principal es contribuir a que las personas solicitantes de protección internacional y/o migrantes consigan acceder a una vivienda digna.



-DESACTIVA: Plataforma www.desactiva.org, financiada por el Fondo de Asilo, Migración e Integración y el Ministerio de Inclusión, Seguridad Social y Migraciones a través de las aportaciones del IRPF, destinada a desactivar el racismo y la xenofobia en el discurso social.



-NOS-OTRAS: que busca fomentar la participación, empoderamiento, capacitación y liderazgo de las Mujeres Inmigrantes (financiado por el Fondo de Asilo, Migración e Integración) a través del Ministerio de Inclusión, Seguridad Social y Migraciones.



-#YoSoyRefugio: campaña que surge del Proyecto Reflejad@s de sensibilización social sobre la situación de las personas en situación de protección internacional, financiado por la Dirección General de Migraciones del Ministerio de Empleo y Seguridad Social y cofinanciado por el Fondo de Asilo, Migración e Integración..

Campañas de sensibilización destacadas de Fundación Cepaim

Trabajamos desde hace más de 27 años por la Convivencia y contra cualquier forma de discriminación y exclusión social.

Campañas 2020: #SinCasaCovid19

En el marco del "Día Mundial de la Salud", Fundación Cepaim puso en marcha, a principios de abril y hasta fines de junio de 2020, la campaña #SinCasaCovid19 para visibilizar y abordar la situación de emergencia de las más de 15.000 personas que malviven en condiciones extremas en asentamientos chabolistas, naves abandonadas y otras situaciones de infravivienda que se vieron agravadas frente al COVID-19.

Esta campaña nació apadrinada por personas significativas del mundo de la cultura, como Pedro Almodóvar, Mabel Lozano, Pepe Viyuela, Alfonso Albacete, Muerdo o Rafael Doctor; con personas representantes de los medios de comunicación, como Rosa Pérez o Paco Tomás y del mundo del deporte, como el entrenador de la Liga Nacional de Fútbol Sala, Duda o los jugadores retirados Luis García o Antonio Núñez; acreditando el compromiso social de la cultura, el deporte y los medios de comunicación.

Al 31 de mayo de 2020, se recibieron más de 300 donaciones y se recaudaron 35.394 euros con los que Cepaim pudo mejorar la atención de alrededor de 5.700 personas, entre las que se repartieron 6.830 kits de higiene, alimentos, agua, medicinas y otros productos de primera necesidad.

Campañas 2020: Desactivando la xenofobia y el racismo

El número de participantes directos, durante 2020, ha sido de 276 personas (189 mujeres y 87 hombres), a través de entrevistas personales (realizadas en las Comunidades Autónomas de Andalucía, Madrid, Castilla-La Mancha y Región de Murcia) para la participación en reportajes audiovisuales, talleres de sensibilización y presentación del proyecto Desactivando el racismo y la xenofobia y la plataforma desactiva.org.

No obstante, han participado de este proyecto de sensibilización más de 508.400 personas alcanzadas en las diferentes acciones llevadas a cabo a través de los medios de comunicación y redes sociales (Noticias en medios de comunicación, publicaciones en Redes Sociales, visitas en la plataforma y web de la entidad, participación en eventos online). Asimismo, destacamos las II Jornadas "DESACTIVANDO la xenofobia y el racismo", realizadas por primera vez en formato online en Facebook Live, que contaron con la inscripción de 196 personas y llegaron a alcanzar a una audiencia total de 4.537 personas.

865 seguidores/as en las redes sociales propias de Desactiva.org en 2020.

2.675 usuarios y 8.493 visitas en la web de www.desactiva.org. Todas estas acciones han tenido un alcance total en todas las redes sociales del proyecto de 403.183 impresiones/personas alcanzadas.



PUBLICACIONES DE NUESTRAS LÍNEAS DE INTERVENCIÓN EDITADAS DURANTE EL 2020.

15

PUBLICACIONES

Hemos coordinado y desarrollado 11 manuales y guías, 2 dossier y 2 revistas (XDS y La Artesa).

2

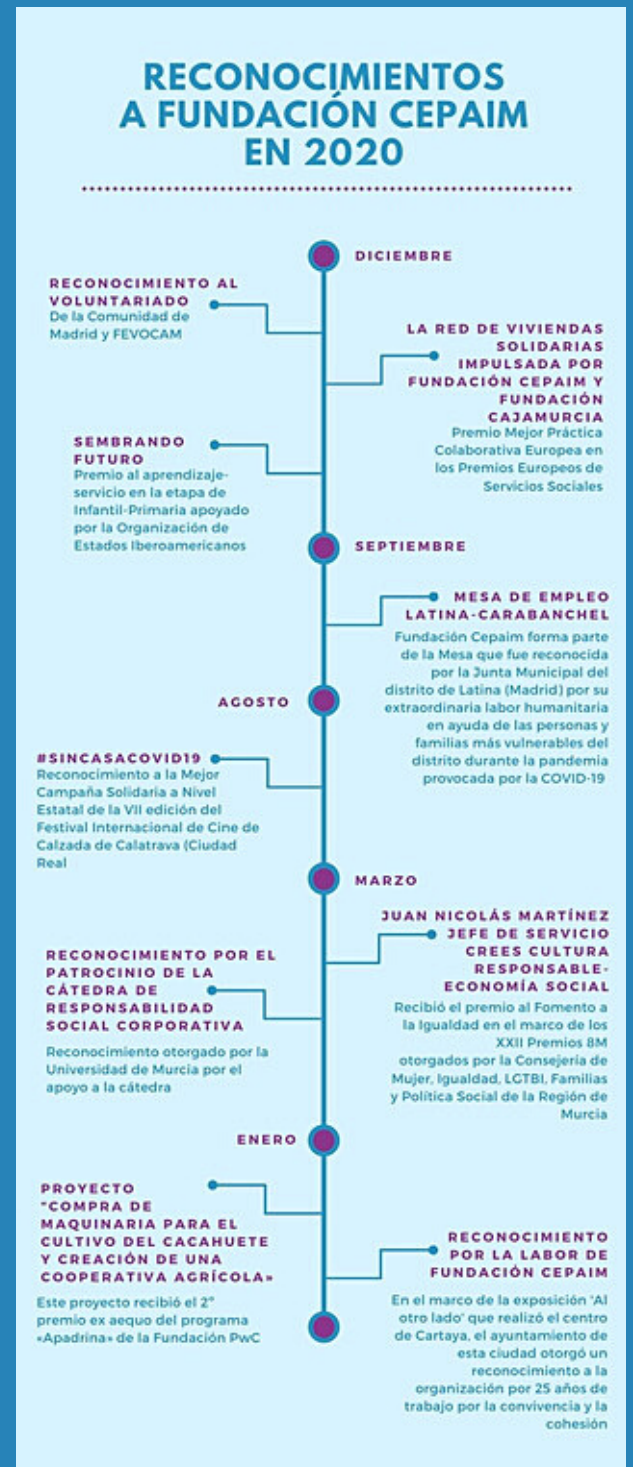
BOLETINES PERIODICOS

Hemos continuado potenciando el contacto con nuestros grupos de interés a través del boletín interno semanal "Cepaim al Día" (52 ediciones) y newsletter externo mensual "Cepaim Contigo" (12 ediciones).

9

RECONOCIMIENTOS

Hemos sido reconocidos en diferentes ámbitos de actuación por nuestro trabajo con el voluntariado y en temas relacionados con la infancia, la familia, el acceso a una vivienda digna, la cooperación al desarrollo, la igualdad y la convivencia.





Destacados
2020

"Somos una familia. Mi marido siempre dice: Cepaim también es nuestra familia"

Natia llegó hace un año y seis meses a España desde Georgia, donde nació y vivió hasta entonces.

"Mi marido salió de Georgia porque tuvo un problema político. Llegó a Barcelona y esperaba volver en cuanto se resolviera, pero no fue así. Decidimos que vendríamos mis dos hijos, que ahora tienen 16 y ocho años, y yo. Soy economista, contable y trabajé siempre en oficinas como contable. Nunca pensamos que tuviéramos que irnos a vivir a otro país".

Natia y su familia, como tantas otras personas que emprenden un proyecto migratorio por ser perseguidas y/o discriminadas por motivos de sexo, origen racial o étnico, religión o convicciones, discapacidad, edad, orientación sexual o clase social, llegó a España en busca de nuevas oportunidades.

"Al principio fue muy difícil para nosotros porque no sabíamos la lengua, no conocíamos la cultura, no conocíamos a nadie aquí y cuando cambias de país y vas con niños es muy difícil".

Desde el primer día comenzaron a estudiar español, primero tomando clases con un profesor georgiano y, luego, al entrar en el programa de Protección Internacional de Fundación Cepaim, contaron con la ayuda y acompañamiento de María, formadora del Área de Acogida y Protección Internacional en el Centro de Valladolid.



Natia es Participante del Programa de Protección Internacional en el centro de Valladolid

Actualmente se encuentran en la 2ª Fase del programa en la que las personas participantes buscan sus propios pisos de alquiler. En esta instancia, Cepaim las y los acompaña para facilitar la obtención de una vivienda, brindándoles las herramientas para buscar un piso de alquiler.

"Fuimos a dos inmobiliarias en el barrio donde queríamos piso. Dijimos que estamos con Cepaim y que nos ayudan a pagar otros gastos y encontramos piso fácil. Sin eso no podríamos encontrar piso porque no trabajamos, no tenemos un contrato de trabajo".

Asimismo, las personas participantes reciben formación para la búsqueda de empleo: "Ahora quiero trabajar con personas mayores, me interesa mucho. Cuando ayudo a estas personas soy muy feliz. En abril acabo el curso de atención sociosanitaria donde he aprendido muchas cosas. En Cepaim sabían que quería hacer un curso así y me ayudaron a buscarlo. Mi marido también está haciendo un curso de fotovoltaica, creo que después podrá encontrar trabajo".

"Me gusta mucho vivir aquí en España porque la gente y el clima son muy parecidos al de Georgia. Pienso que vivo en mi país; nunca pienso que soy extranjera y mis hijos también están muy felices. Cepaim tiene un muy buen grupo de trabajadores y trabajadoras, sin ellos y ellas no sé cómo podríamos vivir aquí porque es muy difícil, especialmente ahora con la Covid. Somos una familia y mi marido siempre dice: Cepaim es también nuestra familia".

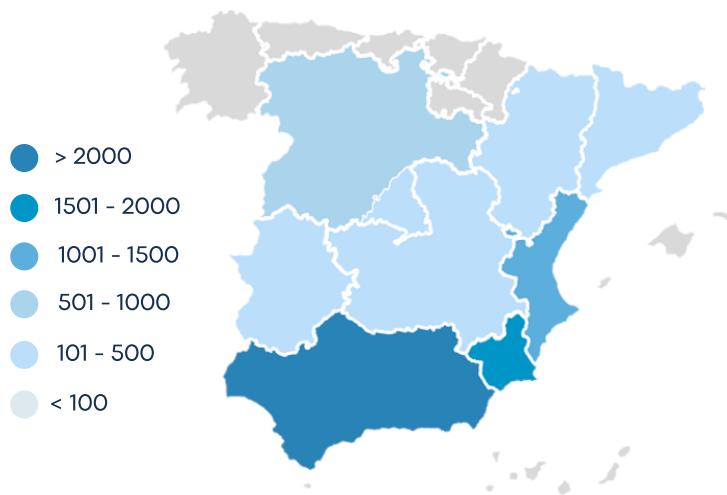
1. ACOGIDA PROTECCIÓN INTERNACIONAL

- Se han facilitado las condiciones de **alojamiento temporal a más de 11.700 personas inmigrantes y solicitantes de asilo**, a través de 259 pisos de acogida en régimen de propiedad, arrendamiento o cesión.

- Se ha incrementado la capacidad de acogida de la entidad, contando con **2.134 plazas residenciales con financiación estatal, autonómica y local**.

- **1.351 personas han participado en sesiones de pre formación** básica, información y asesoramiento ampliando su conocimiento sobre la sociedad de acogida y se han realizado más de **240 talleres dirigidos a la prevención de choques interculturales** en los espacios de convivencia.

- Se ha **asesorado jurídicamente** tanto en el Régimen de Extranjería como en el Régimen de Protección Internacional a un total de **3.195 personas**.



Mapa: Cantidad de plazas gestionadas por el Área de Acogida y protección Internacional por Comunidad Autónoma (Cifras entre menos de 100 y más de 2.000).

2. COOPERACIÓN AL DESARROLLO Y CODESARROLLO

- **Elaboración y edición de la guía didáctica de Objetivos del Desarrollo Sostenible (ODS) – Agenda 2030.**

- Más de **500 familias** en la Región de Dakar y Louga (Senegal) se han beneficiado de **mascarillas, gel hidroalcohólicos**.

- Más de **250 mujeres** han participado en **clases de alfabetización**.

- Incorporación en la **Coordinadora de ONGD** de la Región de Murcia.

- **Reconocimiento institucional** de la labor de la fundación en tiempos de la crisis sanitaria en la **región de Louga (Senegal)**: Subprefectura de la Mbediene, región de Louga y Ayuntamiento de Niomré, región de Louga.



3.656 personas atendidas en Senegal (Dakar, 1.330 y Louga, 2.326) en el marco de los proyectos de Cooperación al Desarrollo.



Personas atendidas en España el marco de los proyectos de Cooperación al Desarrollo.



La colaboración y coordinación entre Fundación Cepaim y el Ayuntamiento, que ha trabajado como nexo entre la persona empleadora y la familia, ha permitido que Rogelia y su familia (junto a dos unidades familiares más), se encuentren a gusto e integradas en el pueblo.

En el 2020 el equipo de Fundación Cepaim en Zaragoza ha trabajado prioritariamente con **unidades familiares dispuestas a encontrar una oportunidad laboral en el medio rural**, aunque también han tenido cabida personas que, de forma individual, han mostrado un gran interés por el proyecto Senderos.

Desde del centro de Zaragoza se ha atendido a un total de **19 unidades familiares y 6 personas que viven solas (39 hombres y 32 mujeres)**, con edades comprendidas entre 20 y 50 años, mayoritariamente de diferentes nacionalidades: personas españolas, sirias, nicaragüenses, georgianas, venezolanas, colombianas, senegalesas y hondureñas.

Entre las personas que se han puesto en contacto con los/las profesionales de la entidad para conocer cómo se lleva a cabo el proyecto, la metodología de trabajo y cuáles son los requisitos para acceder al mismo se encuentra **Rogelia, que en septiembre de 2020 comenzó, junto a su familia, su vida en el medio rural aragonés.**

Tras una visita previa al pueblo a finales de agosto, junto a la técnica del proyecto en Zaragoza, Stefany Castro, Rogelia realizó una entrevista individual para el puesto de trabajo en una granja avícola de gallinas ecológicas y camperas, además de poder ver las condiciones de habitabilidad de la vivienda ofertada junto con el puesto de trabajo y conocer la localidad. **El encuentro fue todo un éxito puesto que se incorporó a su nuevo puesto de trabajo el 1 de septiembre.** Un puesto de trabajo que aportó estabilidad a una familia que llegó a España en 2018.

Rogelia, forma parte de Senderos, financiado con cargo a la asignación tributaria del IRPF del Gobierno de Aragón; un proyecto que propicia la movilidad geográfica desde zonas urbanas hacia espacios rurales, a través de la elaboración de un itinerario de integración que favorece la inserción socio-laboral de las personas participantes del proyecto en el medio rural, mejorando su calidad de vida y actuando como motor de cambio, rehabilitación y desarrollo de las comunidades rurales receptoras.

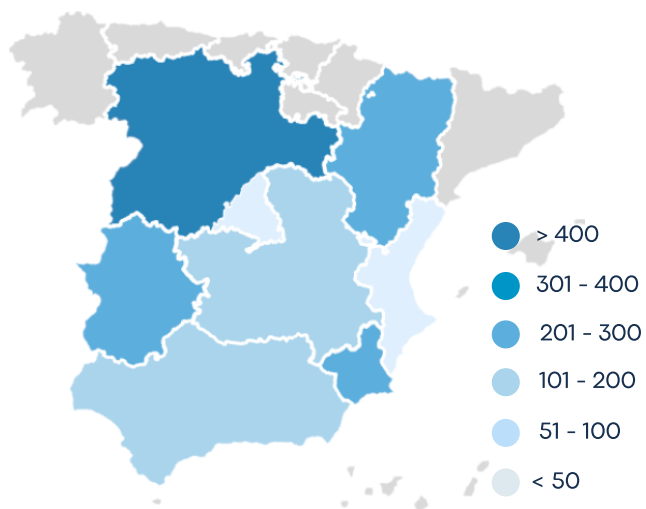
3. DESARROLLO RURAL

·Publicación del número 6 la revista “LA ARTESA Nuevos senderos para el Desarrollo Rural” de gran utilidad para visibilizar el impacto positivo de las actividades del área en los territorios en los que desarrolla actividades.

·Publicación del libro “sabeRural”, que ofrece una recopilación del patrimonio inmaterial de la zona de El Valle de Soria, recogido a través de investigación y de diferentes actividades intergeneracionales desarrolladas.

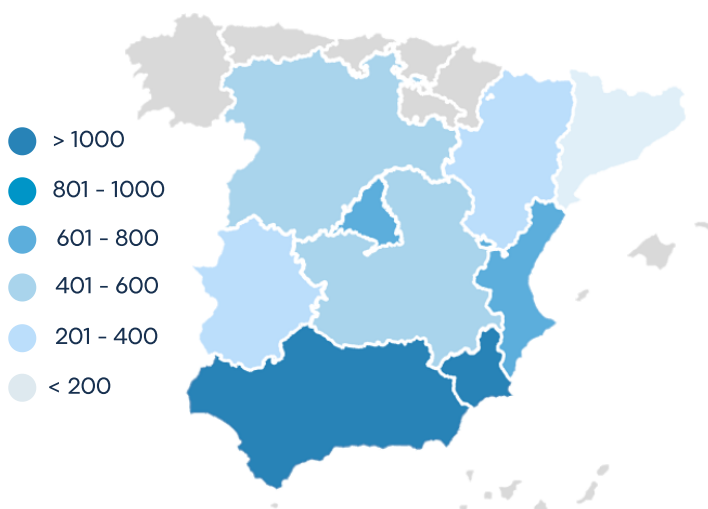
·Participación del área en la Red Rural Nacional, junto a otras organizaciones estatales.

·El área de Desarrollo Rural salta de nuevo a Europa con el proyecto “Share Sira: Expanding Social Orientation & Integration for Newcomers in Rural Areas”.



Mapa: Cantidad de plazas gestionadas por el Área de Desarrollo Rural por Comunidad Autónoma (Cifras entre menos de 50 y más de 400).

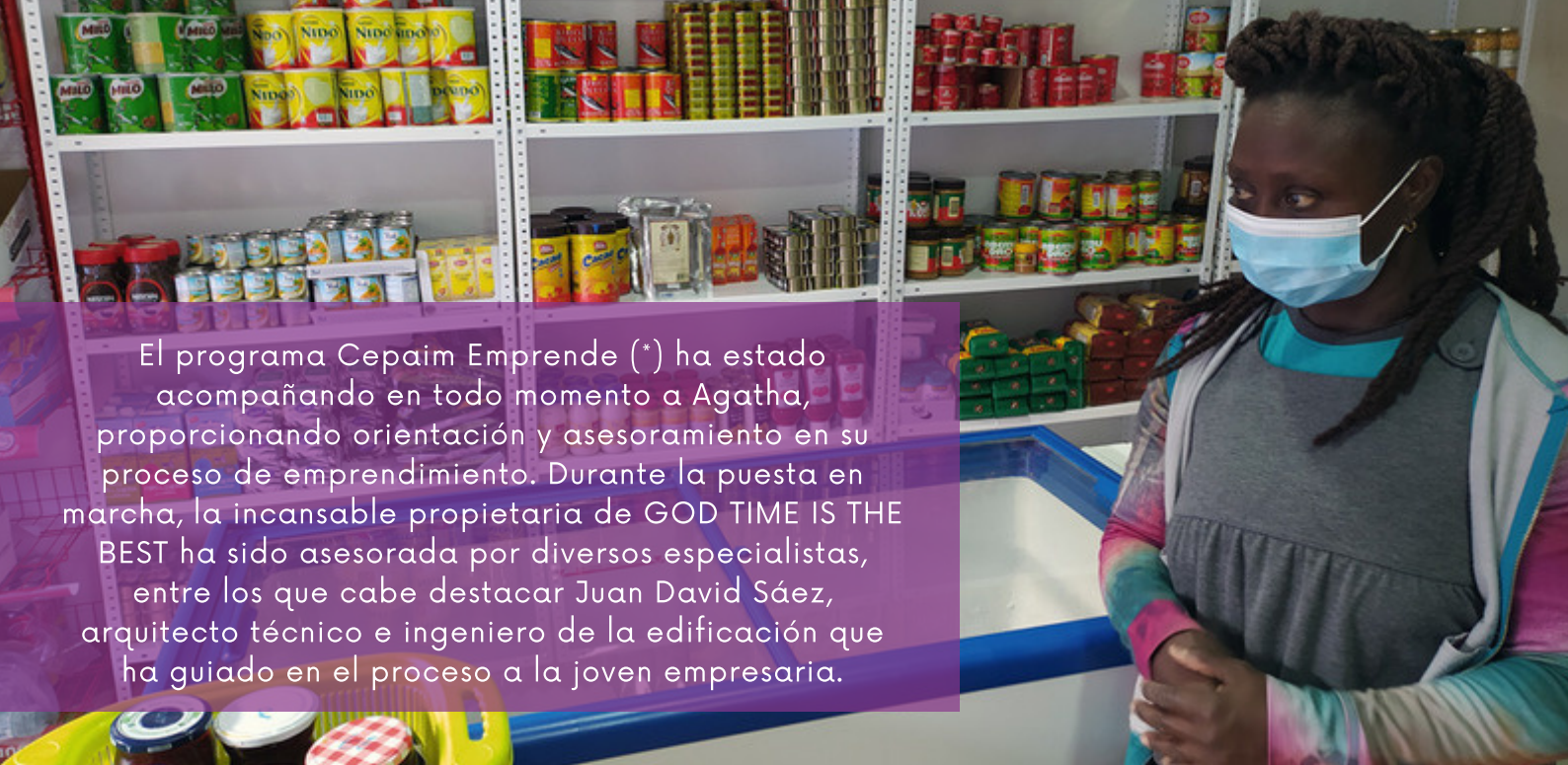
4. EMPLEO Y FORMACIÓN



Mapa: Cantidad de beneficiarios/as atendidos/as por el Área de Empleo y Formación por Comunidad Autónoma (Cifras entre menos de 200 y más de 1.000).

- Con la pandemia de COVID19 el área de Formación y Empleo se reinventa: 2020 nos presenta grandes retos, que se traducen también en grandes aprendizajes y adaptaciones metodológicas. Los equipos se reúnen de manera virtual y adaptamos todas las actividades a formato telemático (inicio de itinerarios, orientación, intermediación con empresas, formación, jornadas...) y también se adaptan las actividades a las medidas de seguridad una vez se puede volver al formato presencial.

- Emprendemos nuevos proyectos e intensificamos el trabajo en red: En 2020 completamos dos proyectos con financiación de Fundación “la Caixa” (“Ellas Marcan el Rumbo”, en Murcia, y “Espai Mòn Banyoles”, en Banyoles) y, se inician dos más (“Abriendo Caminos IV”, en Teruel, y el proyecto “Empleabilitat Joves de Sant Marcel”, en Valencia), entre otros con distintas entidades como el proyecto “Insertando tras la COVID-19” en Alzira, gracias a la Fundación Bancaja. Asimismo, ante tiempos complejos, el trabajo en Red y poder tener espacios de debate para compartir, se vuelve más necesario que nunca. Si bien se realizan en modalidad online, se mantienen múltiples reuniones en redes y mesas de trabajo de empleo.



El programa Cepaim Emprende (*) ha estado acompañando en todo momento a Agatha, proporcionando orientación y asesoramiento en su proceso de emprendimiento. Durante la puesta en marcha, la incansable propietaria de GOD TIME IS THE BEST ha sido asesorada por diversos especialistas, entre los que cabe destacar Juan David Sáez, arquitecto técnico e ingeniero de la edificación que ha guiado en el proceso a la joven empresaria.

El estado de alarma implantado por la propagación de la Covid-19 supuso un antes y un después en nuestra historia contemporánea. Quedan por determinar los efectos y las consecuencias exactas que la crisis supondrá para cada uno de los niveles que componen nuestra sociedad. Indudable es la crisis sanitaria, económica y social que, en mayor o menor medida, ha afectado a todos/as y cada uno de nosotros/as.

El mercado laboral ha sido fuertemente sacudido. Palabras como ERTE pasaron a formar parte de nuestro vocabulario cotidiano. El sistema y sus mecanismos de empleo se han visto desbordados y la ciudadanía se ha llenado de dudas e incertidumbre.

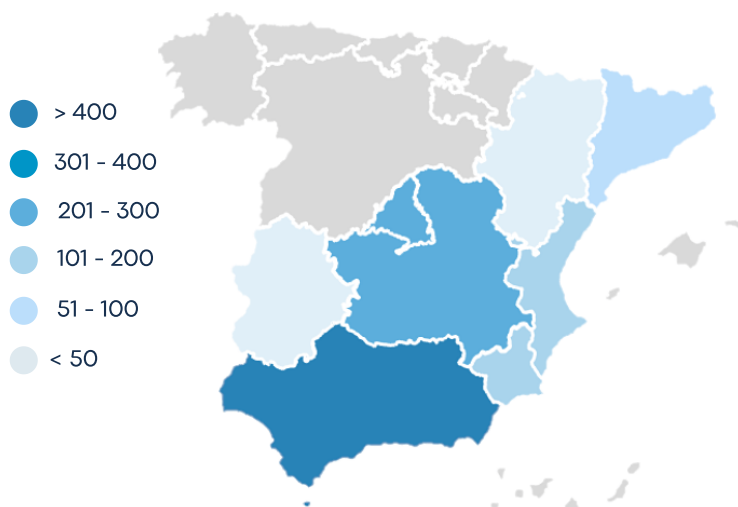
Reinventarse ha sido necesario en numerosos sectores. Reinventarse o morir, reinventarse y vivir. Y claro, como ya se sabe y tanto se ha escrito, las crisis llevan consigo nuevas oportunidades.

Nuevos nichos de mercado han aparecido y otros tantos se han consolidado. El sector dedicado a la alimentación ha sido indiscutiblemente uno de ellos. La compra online y la entrega a domicilio se han instalado en nuestros hábitos de consumo.

Y es así como, tras meses de esfuerzo y sacrificio, de incertidumbres y temores, abre en la ciudad de Lorca un nuevo establecimiento comercial: GOD TIME IS THE BEST. Agatha es su propietaria. Una joven ghanesa que ha creído y luchado por su idea, por su objetivo, por su sueño, por su negocio, estableciéndose en un local ubicado en la Calle Ortega Melgares 46. Su iniciativa surge para dar respuesta a las continuas demandas de una parte de consumidores y consumidoras ubicados en El Barrio de San Cristóbal de Lorca, que encontraron en el local de Agatha un espacio seguro y tranquilo, que contaba con todas las medidas de seguridad sanitaria para hacer frente a la pandemia.

(*) El programa Cepaim Emprende está dirigido a la preparación y acompañamiento de proyectos dirigidos a la puesta en marcha de iniciativas de trabajo por cuenta propia de personas migrantes de nacionalidad extracomunitaria y regularizadas, e impulsado por Fundación Cepaim gracias a la financiación del Ministerio de Inclusión, Seguridad Social y Migraciones. Secretaría de Estado de Migraciones. Dirección General de Inclusión y Atención Humanitaria y a la cofinanciación del Fondo Social Europeo, dentro de su Programa Operativo de Inclusión Social y de la Economía Social.

5. IGUALDAD Y NO DISCRIMINACIÓN



Mapa: Cantidad de beneficiarios/as atendidos/as por el Área de Igualdad y No Discriminación por Comunidad Autónoma (Cifras entre menos de 50 y más de 400).

- Por tercer año consecutivo, **Fundación Cepaim ha hecho entrega de sus Reconocimientos de Buenas Prácticas a pymes, proyectos de emprendimiento, personas autónomas y entidades no lucrativas en el marco del proyecto "Gestión de la Diversidad en entornos profesionales"** financiado por la Dirección General de Inclusión y Atención Humanitaria del Ministerio de Inclusión, Seguridad Social y Migraciones y cofinanciado por el Fondo Social Europeo.

- **Se ofrecen cursos presenciales, semipresencial y on-line para entidades, empresas y agentes clave sobre igualdad, masculinidades e intervención sociolaboral con hombres.** Se trata de cursos dinámicos y adaptados al público destinatario.

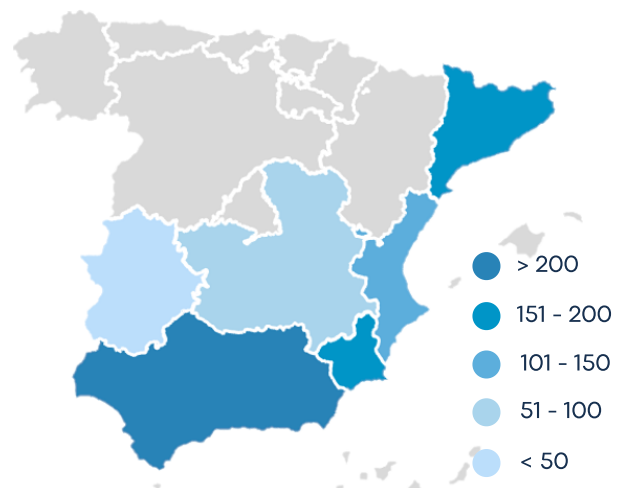
Se aprovecha el bagaje que tiene la Fundación Cepaim y el Área de Igualdad, en particular, en el diseño de actividades formativas.

6. INTERCULTURALIDAD Y DESARROLLO COMUNITARIO

- **2do. Estudio Nos-Otras.** Estudio-Diagnóstico de la situación de la participación social y política de las mujeres inmigrantes en los territorios de intervención del Programa Nos-Otras 2020 (Murcia, Barcelona, Valencia y Sevilla).

- **Memoria ICI Cartagena.** Informe de evaluación e impacto del Proyecto ICI en Cartagena que finalizó el 31 de diciembre de 2020, tras varios años de intervención. En 2021 se le ha dado continuidad con un convenio firmado con el Ayuntamiento de Cartagena, que ha asumido el coste del proyecto. Un hito en este tipo de intervención.

- **Cuentos y Leyendas del Mundo.** Material pedagógico generado en el Proyecto de Mediación Educativa en Lepe.



Mapa: Cantidad de acciones colectivas realizadas por el Área de Interculturalidad y Desarrollo Comunitario (Cifras entre menos de 50 y más de 200).



El programa de acción social Más Adelante busca la inserción sociolaboral de más de 2.800 mujeres de colectivos vulnerables, la sensibilización en materia de conciliación e igualdad de trato de alrededor de 500 organizaciones y la formación de 400 profesionales de la acción social hasta el 2023.



Más Adelante se ha implantado en el 2020 en Andalucía, Ceuta, Castilla – La Mancha, Castilla y León, Extremadura, Madrid, Región de Murcia y Comunidad Valenciana. El proyecto, que está enmarcado dentro del Programa Operativo de Inclusión Social y Economía Social (POIES) del Fondo Social Europeo y cuenta con la cofinanciación del Ministerio de Trabajo y Economía Social, se divide en tres líneas de actuación.

1. Inserción sociolaboral para mujeres de colectivos vulnerables: Esta línea del proyecto está destinada a realizar itinerarios de inserción sociolaboral con mujeres en situación de vulnerabilidad. Constará de tres fases: activación, captación y consecución de un puesto de empleo.

2. Sensibilización en empresas y organizaciones: En esta línea del proyecto, que pretende trabajar con 500 entidades, está enfocada en empresas y organizaciones tanto sociales como públicas y que busca, "no solo que se comprometan en dar oportunidades laborales a los colectivos más vulnerables, sino también a formarse y sensibilizarse en materia de igualdad de trato entre mujeres y hombres, en conciliación y en corresponsabilidad".

Se realizarán acciones de sensibilización, como campañas y talleres para hombres, además de planes y asesorías para empresas y entidades en materia de igualdad.

3. Formación a profesionales de la acción social y agentes claves: La tercera línea de trabajo del proyecto Más Adelante está dirigida a la formación directa a profesionales de la acción social y agentes claves y busca formar a 400 de estos profesionales en materia de igualdad y perspectiva de género, en especial hacia la atención con hombres, "que suelen estar olvidados en la atención social para su implicación en la consecución de un igualdad de género real". Además, se dotará a estos y estas profesionales de herramientas formativas que les faciliten capacitar en el uso de las TICs a las mujeres que atienden para su búsqueda activa de empleo.

En el mes de octubre se lanzó el curso ONLINE "LA ESCALADA CONTINUA DE LAS MUJERES. LOS COSTES DE SOSTENER LAS VIDAS CRISIS TRAS CRISIS" donde se propone una reflexión sobre la crisis generada por la pandemia del Covid-19.

7. INTERVENCIÓN CON JÓVENES Y FAMILIAS

- En 2020 atendimos a 1.101 niños, niñas y adolescentes (694 familias) del Programa CaixaProinfancia, a través del cual los menores participan en acciones de refuerzo educativo y educación no formal y tiempo libre. El programa es impulsado por Fundación "la Caixa" en: Andalucía (El Ejido y Sevilla), Ceuta, Ciudad Real, Murcia (Redes de Beniaján, El Palmar, El Ranero, La Fama, Lorca Centro y Molina/Alguazas), Valencia (Redes de Sant Marcel.li y Patraix).

- Hemos sido reconocidos en los Premios Aprendizaje-Servicio 2020 por 'Sembrando futuro', proyecto de Fundación Cepaim presentado por el equipo de CaixaProinfancia en Lorca: En el proceso de selección de proyectos participaron 68 personas expertas de todo el Estado. El jurado quedó entusiasmado con 'Sembrando futuro', por su calidad educativa y su impacto social y comunitario.



Mapa: Cantidad de familias atendidas por el Área de Jóvenes y Familias por Comunidad Autónoma (Cifras entre menos de 200 y más de 800).

8. VIVIENDA Y EXCLUSIÓN RESIDENCIAL



2.619 personas han recibido apoyo en centros diurnos, incluidos higiene personal y lavandería".



1.295 personas han accedido o permanecido en una vivienda gracias a la intervención del equipo técnico.



10.972 personas han recibido ayudas de carácter humanitario, incluida para la protección de la COVID-19.

- **Campaña #SincasaCovid19:** Desarrollamos una campaña de sensibilización sobre la problemática de los asentamientos informales que fue apadrinada por Pedro Almodóvar en la que colaboraron diversas personalidades públicas del mundo del arte, el cine, el deporte.

- **Premio Mejor práctica Colaborativa Europea de Servicios sociales de la Red de Viviendas.**

- Publicación impacto de la COVID-19 en la situación de las mujeres que residen en asentamientos en España.

- Participación en la consulta pública del **Relator de Naciones Unidas** para el derecho a la vivienda adecuada sobre el impacto de la COVID-19 en el derecho a la vivienda en España. **Informe presentado por Fundación Cepaim.**

- 102 mujeres que residen en asentamientos han recibido formación para la prevención de la violencia de género.



Para el comienzo de curso escolar, el Programa CaixaProinfancia de Fundación "la Caixa" ha facilitado a los y las menores un kit escolar compuesto por mochilas equipadas con material escolar adaptado a cada ciclo educativo.

Octubre es un mes importante dentro de la Fundación Cepaim porque dentro del Área de Intervención con Jóvenes y Familias da comienzo el Programa CaixaProinfancia como viene haciéndose desde hace más de 10 años en los diferentes centros donde se lleva a cabo: Sevilla, El Ejido, Región de Murcia, Valencia y Ciudad Real.

Gracias a la colaboración de Fundación "la Caixa" y al trabajo colaborativo en red se ha conseguido ofrecer y mejorar las oportunidades de un gran número de menores y sus respectivas familias en riesgo de exclusión social.

Este Programa CaixaProinfancia pone el centro de atención en niños, niñas y adolescentes de hasta 18 años de edad con el objetivo de aumentar sus posibilidades y oportunidades para obtener un futuro sin discriminación. Para ello, el Programa realiza un plan de trabajo integral, que puede verse complementado con unos subprogramas de Refuerzo educativo, Educación no formal y Tiempo libre, Apoyo educativo familiar, Atención psicoterapéutica personal y familiar y Promoción de la salud.

Para el comienzo de curso 2020/2021 el Programa CaixaProinfancia de Fundación "la Caixa" ha facilitado a los y las menores un kit escolar compuesto por mochilas equipadas con material escolar adaptado a cada ciclo educativo (infantil, primaria y secundaria).

Asimismo, se han realizado numerosas actividades para favorecer el desarrollo de la salud emocional de niñas, niños y adolescentes que participan en el programa. En un intento de paliar las consecuencias del confinamiento y las limitaciones impuestas por la pandemia, se desarrollaron multitud de actividades de educación y salud emocional con los y las menores en distintos centros educativos.





Nuestras
Áreas
de
actuación



Acogida y Protección Internacional

ACLARANDO CONCEPTOS CLAVE DE ACOGIDA Y PROTECCIÓN INTERNACIONAL

Una guía básica sobre los conceptos, perfiles, fases y nuestro papel como Fundación en los procesos de Acogida y PI

ESTE DOCUMENTO NACE CON EL OBJETIVO DE ACLARAR CONCEPTOS, PROCESOS Y NUESTRO PAPEL EN LOS PROGRAMAS DE ATENCIÓN HUMANITARIA Y PROTECCIÓN INTERNACIONAL, COMENZANDO POR DISTINGUIR AMBOS. EL PRIMERO DIRIGIDO A LAS PERSONAS QUE NO HAN SOLICITADO PROTECCIÓN INTERNACIONAL Y SIN EMBARGO SE ENCUENTRAN EN UNA SITUACIÓN DE ALTA VULNERABILIDAD; Y EL SEGUNDO, UN PROGRAMA AL CUAL SE ACOGEN LAS PERSONAS QUE HAN SOLICITADO ASILO.

JUNIO, 2020

¿Qué hacemos? Presentación del Área

El Área de Acogida y Protección Internacional es una de las áreas más complejas y clave en nuestro ámbito de intervención porque atiende tanto a personas migrantes recién llegadas a costas, como a personas solicitantes y refugiadas y otras personas en situación de vulnerabilidad.

Todos los programas en los que participan estas personas: Atención Humanitaria, Protección Internacional o Acogida temporal, continúan teniendo como objeto la integración de las personas más vulnerables en la sociedad de acogida, a través recursos temporales de alojamiento, en los que se atienden las necesidades coyunturales derivadas de la falta de vivienda.

En estos recursos las personas beneficiarias pueden desarrollar su vida en condiciones de seguridad y dignidad, en los que aparte de contar con las necesidades básicas cubiertas, pueden contar con el apoyo de una intervención profesional y de carácter holístico que progresivamente permita a las personas adquirir destrezas, habilidades y conocimientos que faciliten su autonomía.

En estos recursos también se interviene sobre necesidades sociosanitarias, sociales/relacionales y de ocio, civiles/administrativas, educativas/formativas, ocupacionales/laborales; y de seguridad en al ámbito de la estabilidad residencial.

En el caso concreto de Protección Internacional, además se realiza una intervención social en 2ª fase que se inicia cuando las personas finalizan su estancia en los pisos de acogida, pero necesitan continuar con apoyos para continuar con su plan de intervención social. En esta fase las personas beneficiarias adquieren el protagonismo del alquiler de sus viviendas, pero continúan recibiendo tanto el acompañamiento como el seguimiento social de nuestros equipos, apoyando con prestaciones sociales y económicas aquellas situaciones especialmente vulnerables que así lo requieran.

Asimismo, debemos indicar que en este Área en concreto también se realizan actuaciones transversales que apoyan los itinerarios de las personas beneficiarias tales como:

- Aprendizaje del idioma.
- Atención psicológica.
- Asistencia jurídica.
- Traducción e interpretación.



A través de los proyectos desarrollados se impulsan medidas de emergencia social, alojamiento temporal, acompañamiento, información, asesoramiento y formación que le permiten a personas beneficiarias cubrir sus necesidades básicas para salir de una situación de alta vulnerabilidad, adquirir los conocimientos necesarios y construir las relaciones que les hagan avanzar en su proceso de inclusión en España.

Plazas residenciales de Acogida y Protección Internacional con financiación estatal, autonómico y local

2.134
PLAZAS

Alojamiento temporal a personas inmigrantes y solicitantes de asilo a través de 259 pisos de acogida en régimen de propiedad, arrendamiento o cesión.

11.700
PERSONAS

Como entidad sin fines de lucro especializada en los procesos de inclusión de las personas más vulnerables de nuestra sociedad, entre las que se encuentran las personas inmigrantes y refugiadas, **Fundación Cepaim ha gestionado 2.134 plazas residenciales:**

- **941 de acogida humanitaria** (según lo establecido en el Real Decreto 441/2007, de 3 de abril. 2019) y **1.021 de acogida de personas solicitantes y beneficiarias de protección internacional**, en coordinación y financiadas por el Ministerio de Inclusión, Seguridad Social y Migraciones. Secretaria de Estado de Migraciones.
- **16 plazas de acogida temporal** financiadas por la Dirección General de Migraciones (DGM). Ministerio de Inclusión, Seguridad Social y Migraciones. Secretaria de Estado de Migraciones
- **156 plazas de acogida temporal en diferentes tipologías de alojamiento** con financiación autonómica y local en las comunidades autónomas de Andalucía, Aragón, Cataluña, Extremadura, Madrid y Región de Murcia.

Acogida y Protección Internacional



#CUIDARPARACUIDARNOS
VARIAS FAMILIAS EN SITUACIÓN DE PROTECCIÓN INTERNACIONAL QUE FORMAN PARTE DE FUNDACIÓN CEPAIM EN ROQUETAS DE MAR COMPARTEN ESTE EMOCIONANTE POEMA PARA DAR ÁNIMOS DURANTE ESTE PERIODO DE CONFINAMIENTO Y DURANTE LA CONMEMORACIÓN DEL DÍA INTERNACIONAL DE LAS FAMILIAS.

15 DE MAYO, 2020

¿Qué hacemos?

2020: Un año en Estado de Alarma

Cabe destacar que este año ha sido difícil debido a la situación de pandemia y el Estado de Alarma decretado por el Gobierno.

Siguiendo los protocolos establecidos por la Fundación y el Ministerio, se facilitó información sobre las recomendaciones de prevención de contagio de la COVID-19 de forma verbal y por escrito, atendiendo a los idiomas de origen de las personas, se suministró a todos los dispositivos de dispensadores de geles hidro-alcohólicos, se aumentó la cantidad de jabón de manos y productos de limpieza desinfectantes con acción viricida.

Se incorporó dentro del botiquín, termómetros y guantes, y todas las dependencias de las viviendas se dotaron de papel desechable y papeleras con tapa, así como, de carteles informativos en diferentes idiomas acerca de las medidas higiénicas básicas y de distanciamiento interpersonal. Los equipos técnicos también contaron con Equipos de Protección Individual.

La finalidad de estas medidas fue prevenir el potencial riesgo de contagio propio o ajeno dentro de los dispositivos de acogida, haciendo especial hincapié en lo referente a la higiene de manos e higiene respiratoria.

En las visitas a los dispositivos, se solicitó a las personas beneficiarias que llevaran mascarilla, y la Fundación dotó inicialmente a aquellas personas que no contaban con ello de material higiénico preventivo.

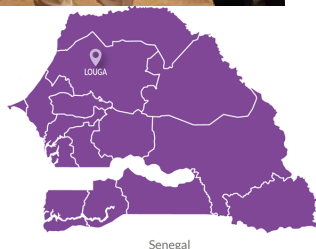
La mayoría de las actuaciones, en la medida de las posibilidades y restricciones derivadas del confinamiento o de la propia enfermedad al permanecer en cuarentena, se han realizado de manera presencial, no obstante, al principio del confinamiento se desplegaron acciones mediante medios telemáticos con la finalidad de preservar la salud tanto de las personas beneficiarias como del personal técnico, ante la incertidumbre del momento, acudiendo a las puertas de las viviendas para la entrega de enseres, materiales educativos, sanitarios, etc. pero no accediendo inicialmente a las mismas salvo en casos estrictamente necesarios y con los equipos de protección individual tanto de las personas beneficiarias como del personal técnico.

Cooperación al Desarrollo y Codesarrollo



ENTREGA DE MASCARILLAS Y GEL HIDROALCÓLICO EN LA REGIÓN DE LOUGA, SENEGAL.

JUNIO, 2020



Como aspectos destacados de la gestión del área podemos mencionar la elaboración y edición de la guía didáctica de Objetivos del Desarrollo Sostenible (ODS) – Agenda 2030, las más de 500 familias en la Región de Dakar y Louga (Senegal) que se han beneficiado de mascarillas, gel hidroalcohólicos, las más de 250 mujeres que han participado en clases de alfabetización y la incorporación en la Coordinadora de ONGD de la Región.

Testimonios

Fundación Cepam recibió el reconocimiento institucional por su labor en tiempos de crisis sanitaria, en palabras del Subprefecto de Mbediene (Región de Louga, Senegal):

"Debo decir gracias a estos socios privilegiados de la subprefectura y del municipio de Niomré. Agradecer a Cepam y Mbargane Thiam todo lo que hacen en el acompañamiento de las mujeres, la agricultura y la educación. Hoy vuelven a acompañar a la escuela y la salud para que los cursos puedan seguir maravillosamente. El Sr. Fall (Inspector) lo ha dicho; la cuantía escolar que aportan es para beneficios de la escuela (...) Y nos aportan igualmente todos estos insumos que nos permiten luchar contra esta enfermedad.

Por ello en nombre del presidente de la república y el gobierno de Senegal, os digo recibid las gracias por todo ello muy sinceramente."

¿Qué hacemos? Presentación del Área

El Área de Cooperación al Desarrollo y Codesarrollo tiene como objetivos principales los de contribuir a la mejora de las condiciones de vida de las personas en los países donde –preferentemente– interviene Cepam (Senegal y Marruecos) impulsando medidas que mejoren la salud, la educación y el desarrollo económico, así como también apoyar en el refuerzo institucional, trabajando en red con entidades públicas y privadas de las zonas del sur y promoviendo intercambios culturales, educativos y empresariales. Siempre con acciones directas del trabajo propio de las personas de procedencia de estos países, tanto migrantes como residentes de los mismos.

Desarrollo Rural



PROYECTO NUEVOS SENDEROS, INSERCIÓN SOCIOLABORAL DE FAMILIAS INMIGRANTES EN ZONAS RURALES DESPOBLADAS. EN LA REVISTA LA ARTESA 2020, PODRÁS CONOCER EN DETALLE LA HISTORIA DE ESTA FAMILIA QUE LLEGÓ A ESPAÑA DESDE COLOMBIA EN 2019 Y ENCONTRÓ UNA NUEVA VIDA EN "SAN MUÑOZ" (SALAMANCA).

¿Qué hacemos? Presentación del Área

El Área de Desarrollo Rural lleva a cabo un conjunto de propuestas y actuaciones diseñadas para incidir en el desarrollo rural, atendiendo tanto a las necesidades de las personas como a las del territorio.

Es necesario apostar por las oportunidades de empleabilidad que ofrecen los entornos rurales y sus potencialidades de desarrollo, configurándose como un espacio propicio para el emprendimiento, la economía social y solidaria, en definitiva otra forma de entender el desarrollo social de una manera responsable.

El medio rural constituye una de las posibles respuestas al desempleo, los desequilibrios territoriales, las situaciones de pobreza, exclusión social y un mejor aprovechamiento de los recursos.

El Área de Desarrollo Rural realiza acciones encaminadas a promocionar el desarrollo rural, fomentando una progresiva regeneración demográfica, económica y social. Además presta apoyo, asesoramiento y formación oportuna, para que las personas que habitan los territorios rurales puedan seguir haciéndolo, intentando solventar situaciones desfavorables y mejorando su situación, tratando de evitar su migración en busca de alternativas y fomentando su arraigo y participación comunitaria; favoreciendo la cooperación entre todos los agentes que intervienen en el medio rural, siempre desde la igualdad de condiciones y oportunidades y respetando el desarrollo sostenible.

Como impactos positivos en 2020 podemos mencionar:

- La actividad en 12 centros territoriales de ocho comunidades autónomas.
- Se comienza a trabajar con 5 universidades europeas y 5 entidades sociales en los países: Alemania, Holanda, Polonia, Italia y España, en actividades de investigación.
- El personal técnico se ha adaptado a realizar el trabajo en multitud de pequeños pueblos rurales de todas las provincias de actuación a pesar del impacto de la Covid 19. Adaptándonos a las dificultades de falta de conectividad a través de internet en muchas de las zonas de actuación.
- Se han producido 182 inserciones laborales, 36 personas se han desplazado a vivir al medio rural.

Desarrollo Rural

- A través de todos los proyectos y programas desarrollados dentro del área de desarrollo rural, **se han atendido alrededor de 2.300 personas directas, la mayoría de ellas en el medio rural** en proyectos que tienen que ver con: mejora de la empleabilidad, agroecología, promoción de alimentación sostenible, sensibilización contra la violencia de género en el medio rural, promoción de la intergeneracionalidad en el medio rural, investigación sobre formas de revitalizar zonas rurales despobladas.
- Se han realizado más de **240 acciones preformativas y formativas** de las que se han beneficiado más de 2.000 participantes.
- En la anualidad 2020 se ha establecido o retomado contacto, informado y presentado los proyectos del área, a un total de **220 municipios rurales**.
- Se han visitado, contactado y, en su caso, prospectado, **más de 100 empresas ubicadas en pequeños municipios rurales**.

El medio rural constituye una de las posibles respuestas al desempleo, los desequilibrios territoriales, las situaciones de pobreza, exclusión social y un mejor aprovechamiento de los recursos.

Testimonios

"Gracias a la Fundación Cepaim y Nuevos Senderos mi familia y yo hemos descubierto otras posibilidades y otras formas de conseguir un trabajo que no conocíamos. Vivir en el medio rural es el sueño de mi familia y lucharemos por ello con la ayuda de la fundación."

B. Angie Uriel. Persona participante proyecto "Nuevos Senderos" Navalmoral de la Mata

"Ha sido gran motivo de agrado poder colaborar en el proyecto "Nuevos Senderos" de la Fundación Cepaim abordando la formación y mejora en la cualificación, así como la integración de personas vulnerables y/o en riesgo de exclusión en zonas rurales despobladas, para así facilitarles el acceso al empleo. La integración sociolaboral de estas personas para llegar a un modelo de vida digno y autónomo es, sin duda, una importante ayuda para las zonas rurales con las que contamos en la provincia de Teruel como gran aportación para combatir su despoblación. Desde aquí quiero felicitar y agradecer a todos los participantes por su compromiso y aportación a este proyecto y a Cepaim por haberlo hecho posible."

Francisco Urriza Parriqué. Director de Len Formación y Nexian ETT. Teruel

Empleo y Formación



(*) TESTIMONIO DE UN PARTICIPANTES DEL PROGRAMA CEPAIM EMPRENDE. "CEPAIM EMPRENDE PROGRAMA PARA LA PREPARACIÓN Y ACOMPAÑAMIENTO DE PROYECTOS DIRIGIDOS A LA PUESTA EN MARCHA Y MEJORA DE INICIATIVAS DE TRABAJO POR CUENTA PROPIA DE PERSONAS MIGRANTES DE NACIONALIDAD EXTRACOMUNITARIA REGULARIZADAS, DESTINADO A FAVORECER LA CONVIVENCIA Y LA COHESIÓN SOCIAL, IMPULSADO POR LA FUNDACIÓN CEPAIM CON LA FINANCIACIÓN DEL MINISTERIO DE INCLUSIÓN, SEGURIDAD SOCIAL Y MIGRACIONES, DIRECCIÓN GENERAL DE INCLUSIÓN Y ATENCIÓN HUMANITARIA Y LA COFINANCIACIÓN DEL FONDO SOCIAL EUROPEO, DENTRO DE SU PROGRAMA OPERATIVO DE INCLUSIÓN SOCIAL Y DE LA ECONOMÍA SOCIAL.»

c) Los recursos, apoyos que puedan ayudar en el proceso (políticas, medidas de apoyo, prestaciones, investigación, trabajo en red...)

Este trabajo se articula, desde 1998, con la metodología de Itinerarios Integrados de Inserción sociolaboral, entre otras, dentro de los que distinguimos cuatro grandes líneas de trabajo en el área:

- Orientación sociolaboral y profesional
- Preformación y formación para el empleo
- Intermediación y trabajo con empresas
- Emprendimiento y autoempleo

Testimonios

"En Abril del 2018, tuve el gusto de conocer a Anabel Téllez, de Cepaim, después de unos meses de arribar a España. Yo vivía hacinado junto a unos cincuenta inmigrantes de origen africano. Anabel llegó, los reunió, los escuchó y ofreció ayudarles en temas de formación laboral. Supe que, a lo mejor, era la persona indicada para pedir asesoría en los temas que me interesaban.

Tengo una mente inquieta y me encantan los retos, pero el nulo financiamiento a extranjeros me limitaba sobremanera; leía e investigaba sobre procedimientos para empezar un negocio, el pago de impuestos, etc; pero me era difícil entender el sistema y abrirme paso.

Entonces conseguí hablar con ella [Ana]. Me animó a emprender, homologar títulos, inscribirme en cursos para obtener formación local y comenzó a asesorarme en mi plan de negocios. Con su ayuda logré inscribirme y finalizar tres cursos importantes y, finalmente y contra todo pronóstico, logramos que un banco accediera a financiar mi proyecto, que hoy es una realidad.

- Participante del programa Cepaim Emprende (*)

¿Qué hacemos?

Presentación del Área

El área de Empleo y Formación de Fundación Cepaim reúne metodologías y proyectos que tienen por objetivo la mejora de la empleabilidad de la población más vulnerable y, por tanto, mejorar tanto su acceso como su mantenimiento en el mercado laboral.

Entendemos que la empleabilidad es un concepto dinámico, que sería la capacidad de las personas de encontrar empleo en un momento y lugar determinados. Para facilitar la empleabilidad de las personas intervenimos con:

- a) La persona (análisis de necesidades, orientación, asesoramiento, formación...)
- b) El contexto (acercamiento al medio laboral, empresariado, posibles clientes, medio social, sensibilización, intermediación...)

Igualdad y No Discriminación



42 MUJERES HAN PARTICIPADO EN HUELVA DEL PROYECTO “SALIR ADELANTE: ESTABLECIENDO RELACIONES LIBRES DE VIOLENCIA”, SUBVENCIONADO POR LA CONSEJERÍA DE IGUALDAD, POLÍTICAS SOCIALES Y CONCILIACIÓN DE LA JUNTA DE ANDALUCÍA CON CARGO A LA ASIGNACIÓN TRIBUTARIA DEL 0.7% DE IRPF.

DICIEMBRE, 2020

¿Qué hacemos? Presentación del Área

El Área de Igualdad y no Discriminación agrupa el conjunto de proyectos y actuaciones que incluyen un trabajo directo en materia de igualdad entre mujeres y hombres, gestión de la diversidad y la prevención y sensibilización en violencia de género. Desde el área intervenimos directamente con mujeres en situación de vulnerabilidad, prestando especial atención a los casos de violencia de género. Las mujeres con mayor vulnerabilidad son sin dudas las que están atravesadas por varias intersecciones, entendiendo por intersecciones varias discriminaciones que sufren a lo largo de su vida y que inciden en la construcción de su identidad.

Reconocer la multicausalidad de la exclusión y la multidimensionalidad de la inclusión resulta fundamental. Cabe destacar la apuesta que se hace para el uso de una metodología grupal por entender que, hoy en día, frente al individualismo y a los postulados neoliberales, ha quedado demostrado que el apoyo mutuo, la solidaridad y los vínculos con las demás personas son los principales recursos de los que disponemos para hacer frente a nuestra vulnerabilidad.

De la misma manera es esencial transversalizar el principio de Igualdad de Género trabajando con hombres, con profesionales y agentes claves y con entidad y empresas. El área también es pionera en trabajo con empresas en temas de gestión de la diversidad en el ámbito profesional con la finalidad de promover que la diversidad se convierta, como las políticas de género, en una variable estratégica importante para su funcionamiento.

Dentro del área de Igualdad y no Discriminación parte relevante del trabajo con empresas se centra en la sensibilización y el análisis del lugar que ocupan los hombres en las Políticas de Igualdad de las Empresas en España y el lugar que, desde nuestro punto de vista, podrían ocupar. Por todo lo mencionado las líneas de intervención desarrolladas dan cuenta de la transversalidad del principio de Igualdad de Género, situando el trabajo del área como integral e integrador de una visión global de la sociedad.

Igualdad y No Discriminación

Impactos positivos 2020

Se han atendido **1.665 mujeres y 87 hombres**.
Se han capacitado **242 mujeres y 7 hombres**.
Se han insertado **175 mujeres**
en situación de vulnerabilidad.

Testimonios

Hoy, ya de pié, pienso imposible mis primeros pasos sin ellas, sin el horizonte de posibilidades que me animaron a apreciar, sin el consuelo en los momentos bajos. Sin la paciencia a lo largo del tiempo.

A través de esos primeros pasos en ese entorno encontré nuevas opciones, nuevas oportunidades. Y una persona nueva dentro de mí. Un espacio que siempre está, al que recurro de modo permanente para la consulta y la información. También para tomar un respiro y para contar con interlocutoras válidas al pensar y tomar decisiones.

Ese lugar tiene una importancia estratégica. Es este espacio que ellas saben crear, tan original, cálido y práctico a la vez, el que nos da el apoyo en las dificultades de un proceso que nunca es tan rápido como quisiéramos: el tiempo que tardamos en coger aire, en recuperar fuerzas y, al final, reinventarnos. Un suelo firme donde ponernos de pié."

ANA MARÍA NOVOA SANTIAGO
Huelva, 8 de diciembre 2020

Una pequeña historia, una infinita gratitud.

"Llegué a Cepaim ya hace varios años, en medio de una gran tormenta personal y profesional. Uno de esos momentos en los que existe una enorme oportunidad para crear. Pero no sabemos qué.

Me encontraba desempleada y sin ver por dónde empezar, enfrentando la caída total del sector en el que había trabajado y al que pertenecía mi red de contactos, enmarcado todo en la crisis económica que había comenzado en 2008. También estaba viviendo otra crisis personal que cambiaría todo mi estilo de vida.

Considero a Azucena y a Mariado como las personas que crearon el espacio donde comencé mi reconstrucción.

Interculturalidad y Desarrollo Comunitario



CON LAS ÚLTIMAS ACTIVIDADES DEL PROGRAMA NOS-OTRAS, CERRAMOS UN AÑO COMPLICADO EN EL QUE NOS HEMOS ADAPTADO A LA "NUEVA NORMALIDAD" Y QUE NOS HA REFORZADO EN EL COMPROMISO DE #CUIDARPARACUIDARNOS. EL CUIDADO Y EL DESARROLLO COMUNITARIO COMIENZA POR AFIANZAR LAZOS Y POR CONOCERNOS MEJOR.

DICIEMBRE, 2020

¿Qué hacemos? Presentación del Área

Entendemos el Desarrollo Comunitario como un proceso de participación y gestión de la diversidad cultural, delimitado en un territorio, para la creación y desarrollo de relaciones constructivas de carácter intercultural entre los actores que conviven en él (población, recursos técnicos, administración, medios de comunicación y tejido empresarial) cuya finalidad es la generación de cambios que conduzcan a la cohesión social y la convivencia y, por ende, promuevan la mejora de las condiciones de vida de las personas que lo habitan, impulsando la coordinación y la generación de vínculos entre las personas, los recursos, los profesionales y las administraciones.

En definitiva, trabajar desde la perspectiva del Desarrollo Comunitario nos permite crear y desarrollar relaciones constructivas de carácter intercultural entre los actores que conviven en un territorio para profundizar en el modelo de intervención de base territorial desde una dimensión comunitaria, propiciando un trabajo integral centrado en la ciudadanía, que incida en las causas que generan la pobreza y exclusión social.

El área desarrolla su trabajo desde 3 líneas estratégicas principales:

FOMENTO PARTICIPACIÓN:

Entendida como el proceso de implicación de los diferentes actores que comparten espacio en un determinado territorio en la identificación de necesidades y toma de decisiones para aplicar soluciones. Esto significa que, en toda la articulación (estructura y funcionamiento) del proceso, la participación democrática y paritaria (en el mismo plano) debe ser el hilo conductor que conecte todas las acciones planteadas, donde el trabajo en red es clave para tener capacidad de incidencia en las políticas públicas que refuercen la convivencia intercultural y la cohesión social.

Identificamos cinco actores clave: la ciudadanía (organizada en tejido asociativo o no), los recursos técnicos (tanto públicos, como privados), el gobierno local (administración), el tejido empresarial local y los medios de comunicación locales. Los cinco tienen que ser partícipes del proceso y corresponsables en el desarrollo de la comunidad, cada uno según el papel que le corresponde. Para ello, hay que tener en cuenta los distintos niveles de participación que se pueden dar.

Interculturalidad y Desarrollo Comunitario

MEDIACIÓN INTERCULTURAL.

A través del enfoque preventivo, rehabilitador y transformador, la línea estratégica, busca preparar el camino para la construcción de ciudadanía y acompañar activamente los procesos personales de integración, favoreciendo la participación social y comunitaria.

Para ello, facilita la comunicación y el entendimiento entre personas y/o grupos de culturas distintas, especialmente en escenarios o ámbitos centrados en la comunidad educativa, la convivencia vecinal, la salud comunitaria y el espacio penitenciario, sin perder el punto de vista holístico que contemple otros espacios de intervención.

SENSIBILIZACIÓN SOCIAL:

Entendida como el conjunto de acciones que pretende influir sobre las ideas, percepciones, estereotipos, conceptos de las personas y de los grupos para provocar un cambio de actitudes en nuestras prácticas sociales, individuales y colectivas.

La escasa sensibilización en la sociedad de acogida respecto de la riqueza que aporta la diversidad cultural está motivada por el desconocimiento y la persistencia de prejuicios. También se genera ante la falta de espacios de convivencia entre el grupo de personas que integra la sociedad de acogida y las nuevas vecinas y vecinos.

Es importante que las estrategias de sensibilización sean efectivas, participativas y adaptadas a la diversidad e idiosincrasia de cada territorio

A través de las tres líneas estratégicas descritas, se trabajan distintos ejes temáticos de actuación, es decir, un conjunto de actuaciones en torno a una misma temática que responden a necesidades detectadas en el territorio de intervención, en base al análisis de la realidad realizada y que determinan el contenido de los proyectos.

En ese sentido, algunos de los principales ejes temáticos de actuación que se suelen trabajar son:

- Convivencia intercultural.
- Educación (mediación y refuerzo educativo).
- Empleo y formación (mejora de habilidades sociales para el acceso al empleo).
- Salud comunitaria.
- Exclusión residencial (capacitación y dinamización de espacios de acción colectiva).
- Innovación e investigación (arte e intervención social).
- Infancia, juventud y unidades familiares (relaciones socio-familiares positivas)
- Igualdad de oportunidades y perspectiva de género.
- Mejora del entorno.
- Etc.

Estos ejes temáticos no son compartimento estanco, sino que en la mayoría de los casos se trabajan simultáneamente en el marco de los procesos comunitarios y proyectos.

Interculturalidad y Desarrollo Comunitario

Reflexión sobre el trabajo comunitario de Fundación Cepiam con la Coordinadora De Barrios en Cartagena en el marco del PROYECTO "COMUNIDAD INTERCULTURAL". Programa de promoción de la convivencia e intervención comunitaria intercultural en barrios de alta diversidad.

Para mí el trabajo con la coordinadora del barrio me ha servido para integrarme en el barrio, porque he estado 20 años trabajando fuera del barrio y cuando dejé el trabajo y volvía a casa estaba desubicada completamente. Entonces, al entrar en la coordinadora, me sirvió de plataforma.

Lo primero, para conocer a gente increíble que me aportó y me hizo crecer mucho como persona, y eso poco a poco me ha ido enseñando lo bueno que es el trabajar con los vecinos del barrio, sobre todo cuando vienen de fuera como me pasó a mí que, aunque vivo aquí en San Antón, al estar 20 años trabajando fuera y volver, no tenía vecinos ni amigos, que es lo que le pasa a los inmigrantes cuando llegan al barrio.

Entonces es muy bueno desde mi punto de vista lo que hemos hecho desde la coordinadora. Pudimos ir integrándonos con nosotros en trabajos y actividades que hemos hecho en común para que se vayan sintiendo uno más de nosotras.

Empezamos a trabajar con las mujeres en las plazas y ahí nos dimos cuenta, que al hacernos visibles, las mujeres españolas que pasaban por allí se acercaban y se hacía más fácil la comunicación entre las mujeres inmigrantes y las mujeres españolas. A mí, por lo menos me ha aportado mucho personalmente y pienso que la manera de convivir en el barrio es a través de la integración de todos los grupos, porque cuando falta la comunicación falta todo.

Hemos hecho un huerto urbano ecológico y comunitario en el barrio que creo que estamos empezando muy poco a poco pero que vamos a ir en buen camino porque ya tenemos dos familias inmigrantes integradas. Al principio costó, pero hemos ido hablando, tomando el té juntas y eso hace que todo el mundo, al final, se mire a los ojos. Cuando te miras a los ojos ya no ves velo, ni ves trajes, ni ves diferencia. Ves caras y ya se habla de otra manera y se convive de otra manera. Para mí el trabajo comunitario desde la coordinadora me ha enriquecido, es un sueldo emocional que no tiene precio."

- **Juani Martínez Segura. Presidenta de la "Asociación Baladre", que se encarga del huerto urbano de San Antón, presidenta de la Asociación de Encajeras de bolillo de San Antón, vocal de la Asociación de vecinos de San Antón, vocal de la Federación de Asociaciones de Cartagena.**

Intervención con Jóvenes y Familias



“SEMBRANDO FUTURO” (FUNDACIÓN “LA CAIXA”) HA SIDO MERECEDEDOR DEL PREMIO AL APRENDIZAJE-SERVICIO EN LA ETAPA DE INFANTIL-PRIMARIA, POR SU CALIDAD EDUCATIVA Y SU IMPACTO SOCIAL Y COMUNITARIO.

NOVIEMBRE, 2020

¿Qué hacemos? Presentación del Área

El área de Intervención con Jóvenes y Familias tiene un amplio bagaje en la Fundación Cepaim, pasando por diversos cambios a través del tiempo y su actual configuración. El primer germen del área lo tenemos en el año 2.002, con el Proyecto NEXOS, de la Iniciativa Comunitaria EQUAL, del Fondo Social Europeo, que entre otras actuaciones nos permitió experimentar y desarrollar “Itinerarios Integrados de Inserción de familias inmigrantes desde la periferia a zonas en despoblamiento”.

El segundo hito del área se constituyó con el Plan estratégico 2.008-2012, donde tomó carta de naturaleza la Intervención con unidades familiares. Intervención que surge con la culminación de un proceso de reflexión participativa.

De esta manera se abre un nuevo nivel de intervención, en donde “el sujeto de la intervención” ya no es el individuo, sino toda la unidad familiar, entendiendo que la inclusión de toda la unidad familiar potencia y consolida la inclusión social de cada uno de sus miembros.

El programa CaixaProinfancia supuso un gran avance en la consolidación del área pues posibilitó la implementación de la intervención familiar, con un conjunto de ayudas concretas dirigidas a paliar la situación económica precaria de las familias, y facilitar la inclusión social de los menores a través de la introducción de medidas socioeducativas.

En el año 2010 se complementó la intervención con los núcleos familiares las actuaciones con vivienda, entendiendo ésta como un vehículo importante para la inclusión familiar, implementándose el proyecto “Red de Viviendas Solidarias”. Culminando el año 2.015 con la creación de la Escuela regional de ocio y tiempo libre “Reyes García de Castro” que dotó de un instrumento de formación al área en temas relacionados con los y las jóvenes.

En el último Plan estratégico de la Fundación Cepaim (2.016-2.020), se incluyen los proyectos de autonomía juvenil y el trabajo con jóvenes ex tutelados. Trabajando los procesos de emancipación mediante itinerarios bien definidos en función de sus propias expectativas. Velando por la consecución plena de la ciudadanía, teniendo como fin la promoción de la autonomía en su proceso de emancipación y el acompañamiento a la vida adulta.

Intervención con Jóvenes y Familias



PALABRAS VIAJERAS: PROGRAMA PARA LA PROMOCIÓN DE LA EDUCACIÓN, LA SANIDAD, LA CALIDAD DE VIDA Y LA PROTECCIÓN DE LOS DERECHOS DE LA INFANCIA Y SUS FAMILIAS (FUNDACIÓN "LA CAIXA"), HA ATENDIDO A 242 PERSONAS EN 2020 (114 MENORES) EN CARTAYA, LEPE (HUELVA) Y TORRE-PACHECO (REGIÓN DE MURCIA).

#CuidarParaCuidarnos: "Palabras Viajeras" sigue pendiente de su alumnado en Lepe

Desde el inicio de la pandemia y del Estado de Alarma decretado por el gobierno para combatir la crisis provocada por el Sars-Cov-2 hasta la actualidad, Fundación Cepaim ha desarrollado innumerables acciones en todos los territorios para luchar contra las consecuencias del Covid-19, intentando alcanzar al mayor número de personas desde sus diferentes programas y trabajando en red con cada una de las instituciones de las que éstas forman parte.

En concreto desde el Área de Intervención con Jóvenes y familias mediante su programa «Palabras Viajeras» cofinanciado por Fundación Cepaim y Fundación "la Caixa" y Fundación Cajasol en el territorio de Lepe, se vienen desarrollando una serie de acciones que tienen como objetivo principal cubrir parte de la necesidades básicas de aquellas familias que conocíamos que se encontraban ya, antes de la crisis, en una situación de especial vulnerabilidad y que en la actualidad se ve aumentada por la desigualdad de acceso a determinados recursos y la imposibilidad de satisfacción de necesidades básicas.

Dos son las acciones a destacar en este periodo: Una dedicada a la educación de los más pequeños de la familia, y otra dedicada a satisfacer necesidades de alimentación e higiene.

- 1) La entrega un kit de alimentación e higiene para este tipo de perfil de unidades familiares (las 10 que sabíamos que estaban pasando por circunstancias de especial vulnerabilidad); 2) De manera de facilitar a las familias alternativas de continuidad para los procesos educativos de sus hijos/as, a 21 alumnos y alumnas procedentes de hasta 4 Centros de educación de infantil y primaria de la localidad de Lepe se les hizo entrega en sus domicilios de sus tareas y un pack de material escolar, para asegurar el avance de contenidos educativos en igualdad de oportunidades con aquellos compañeros y compañeras a los que sí que llegaban mediante medios digitales.

Vivienda y Exclusión Residencial



SINCASACOVID19: CAMPAÑA : DESARROLLAMOS UNA CAMPAÑA DE SENSIBILIZACIÓN SOBRE LA PROBLEMÁTICA DE LOS ASENTAMIENTOS INFORMALES QUE FUE APADRINADA POR PEDRO ALMODÓVAR EN LA QUE COLABORARON DIVERSAS PERSONALIDADES PÚBLICAS DEL MUNDO DEL ARTE, EL CINE, EL DEPORTE... MEDIANTE ESTA CAMPAÑA, 304 DONANTES APORTARON UN TOTAL 35.394€, LO QUE NOS PERMITIÓ ADQUIRIR Y REPARTIR 6.830 KITS DE HIGIENE ENTRE LAS PERSONAS QUE RESIDEN EN ASENTAMIENTOS.

¿Qué hacemos? Presentación del Área

Durante la historia reciente de la humanidad, nunca se había puesto de manifiesto con tanta rotundidad como durante 2020, la imperiosa necesidad de que todas las personas puedan contar con una vivienda en condiciones adecuadas de habitabilidad y seguridad. Una vivienda de estas características, constituye el principal baluarte para plantar cara a enfermedades como la COVID-19. La distancia social, el confinamiento domiciliario o una higiene adecuada, han constituido hasta la llegada de las vacunas, los principales elementos para prevenir el contagio, no obstante, las personas que padecen situaciones de vulnerabilidad y exclusión residencial han tenido grandes dificultades para poder permanecer protegidas.

Por todo ello, los equipos técnicos de intervención del área de vivienda y exclusión residencial de Fundación Cepaim han sido particularmente esenciales durante este periodo. Han permanecido en primera línea, atendiendo de manera presencial, incluso durante el primer estado de alarma cuando la mayor parte del país permanecía protegida en casa, a buena parte de las personas que, en España, no podían permitirse ese lujo.

Han estado en todo momento en la vanguardia de la intervención, por ejemplo, facilitando a las personas residentes en asentamientos informales, información relativa a la enfermedad, las normas sanitarias, las distintas fases de desescalada, implicaciones de los incumplimientos... de manera adaptada a la diversidad cultural y lingüística del colectivo. Proporcionándoles ayudas para la cobertura de necesidades básicas: alimentación, ropa, higiene personal; incorporando equipos de protección y productos desinfectantes específicos para mantener lo más seguras posibles sus precarias viviendas.

A su vez, otro de los papeles clave desempeñado por nuestros equipos ha sido proporcionar información y acompañar en la tramitación de todas las ayudas que las autoridades públicas han destinado a la prevención de desahucios y situaciones de pobreza energética e hídrica: prohibición de desahucios de deudores hipotecarios, en el mercado de alquiler, moratorias de contratos arrendaticios, corte de suministros, ayudas para el alquiler a personas afectadas por la COVID-19, ayudas para el alquiler a víctimas de violencia de género, personas en riesgo de desahucio, personas sin hogar y otros colectivos vulnerables (entre otras).



Laminé Kebe, es un joven que migró a España buscando una oportunidad para trabajar, para vivir una vida digna. Él, como otros cientos de personas, vive en una chabola en las inmediaciones del campo en el que trabaja. Lleva 18 años en España. Tiene papeles y un sueldo con el que pagar el alquiler, sin embargo, no encuentra una vivienda a la que acceder.

 No te pierdas su testimonio.

El acceso a una vivienda digna es una de las problemáticas actuales que más afecta al conjunto de la sociedad y, en particular, a las personas en situación de vulnerabilidad residencial.

En este sentido, el **proyecto ERES PARTE, es una estrategia integral de sensibilización y comunicación** que contempla un conjunto de acciones que pretenden incidir en aquellas realidades que obstaculizan la integración en la sociedad de las personas en situación de asilo y protección internacional.

En una primera fase del proyecto se llevó a cabo una **investigación diagnóstico** en la que se determinaron y analizaron los principales discursos y prácticas que fomentan la especulación y el abuso en los procesos de alquiler a partir de entrevistas, cuestionarios y encuentros grupales con **145 profesionales (99 mujeres y 46 hombres) expertos en materia de protección internacional, migraciones y vivienda**, que desarrollan su labor en Barcelona, Valencia, Huelva, Murcia y Almería.

El **proyecto ERES PARTE** es una estrategia integral de sensibilización y comunicación, financiada por el Ministerio de Inclusión, Seguridad Social y Migraciones y el Fondo de Asilo, Migración e Integración (FAMI).

En una segunda fase **se elaboró un argumentario**, como herramienta a disposición de los equipos técnicos para combatir los estereotipos, prejuicios y generalidades, así como mensaje xenófobos y temores infundados sobre el asilo y la protección internacional existentes entre la ciudadanía.

Del análisis de los discursos de los expertos se extrajeron las **10 principales barreras que encuentran a la hora de conseguir viviendas**, así como los principales prejuicios y estereotipos racistas que utilizan los potenciales arrendatarios para no alquilar.

1. Prejuicios y estereotipos.
2. Actitudes xenófobas y racistas.
3. Requisitos de acceso a vivienda complejos, inasumibles o difíciles.
4. Especulación inmobiliaria: el refugiado como negocio.
5. Desconfianzas e incertidumbres con el pago, el trabajo y cumplimiento de contratos.
6. Legislación, procedimientos legales y Administración Pública.
7. Mercado de trabajo y modelo productivo.
8. Condiciones de habitabilidad (viviendas y barrios).
9. Proceso de protección internacional y asilo.
10. Reticencias de los demandantes de asilo.



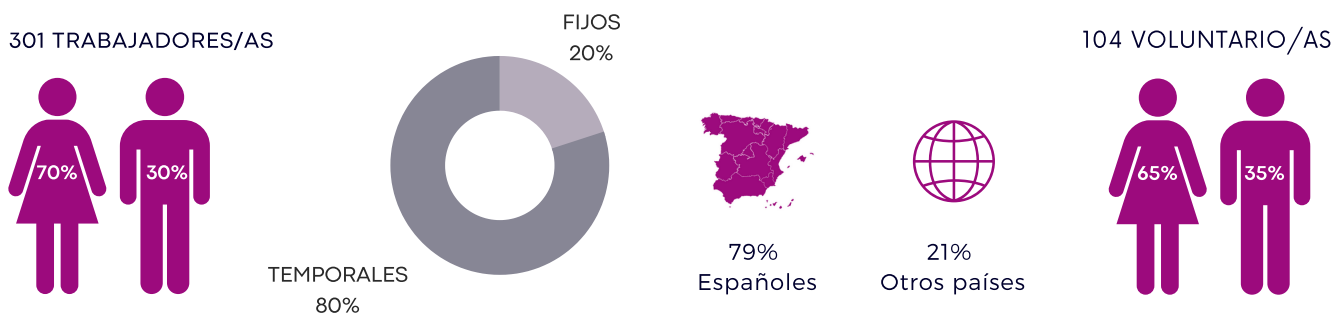
Nuestro
impacto en
los territorios





Javier Pérez
Coord/Autonómico Andalucía y Ceuta F. Cepaim

Mensaje de Javier Pérez Cepero, Coordinador Autonómico de Andalucía y Ceuta, para sensibilizar sobre la importancia de participar en la Campaña #SinCasaCovid 19.



Centros territoriales

10

Proyectos gestionados (*)

43

Plazas residenciales de Acogida y Protección Internacional (*)

674

Personas atendidas (*)

17.180

Hemos atendido en 2020 a 17.180 personas participantes de nuestros programas, de los cuales 4.339 han sido mujeres y 12.841 han sido hombres, a los que se suma la atención a 996 menores (1.710 unidades familiares).

Personas que recibieron ayudas (*)

3.388

Ayudas para cubrir necesidades básicas, para alquiler de vivienda, manutención, vestuario, transporte, de carácter formativo, educativo y sanitario, entre otras. Ayudas que permiten mejorar las condiciones de vida y la integración de los sectores más vulnerables de nuestra sociedad y, en particular, de las personas migrantes.

*Cifras actualizadas a 31 de diciembre de 2020.

FORMACIÓN

2.869

PARTICIPANTES DE PROGRAMAS/PROYECTOS EN ACCIONES FORMATIVAS: acciones de preformación básica, acciones de formación lingüística, formación para el empleo y autoempleo, formación en igualdad de oportunidades, gestión de la diversidad, adquisición de habilidades sociales y talleres jurídicos, entre otras. A las que se suman las formaciones dirigidas a profesionales (47 personas).

EMPLEO

648

PERSONAS QUE HAN ENCONTRADO UN EMPLEO como resultado del trabajo de nuestros equipos en la aplicación de itinerarios integrados de inserción laboral en el marco de 14 programas/proyectos de diferentes área de actuación: Empleo y Formación, Acogida y Protección Internacional, Desarrollo Rural e Igualdad y No Discriminación.

CONVIVENCIA

204

ACCIONES COLECTIVAS (encuentros abiertos, acciones lúdico-culturales, grupos motores, etc.) en las que han participado 3.874 personas. Por país de procedencia, en Andalucía, destaca la participación de: España, Marruecos, Rumanía, Colombia, Argelia, Perú, Venezuela, Costa de Marfil y Senegal, aunque en total han participado personas procedentes de 34 nacionalidades distintas.

VIVIENDA

11.741

Personas (9.948 hombres y 1.793 mujeres) que han accedido o permanecido en una **VIVIENDA** y/o recibido apoyo en centros diurnos o ayuda de carácter humanitario.

71%

Personas que han recibido **ayuda de carácter humanitario**, incluida para la protección de la COVID19.

22%

Personas que han recibido **apoyo en centros diurnos**, incluidos higiene personal y lavandería.

6%

Personas que han **accedido o permanecido en su vivienda** gracias a la intervención del equipo técnico.

43 **RETORNO VOLUNTARIO**

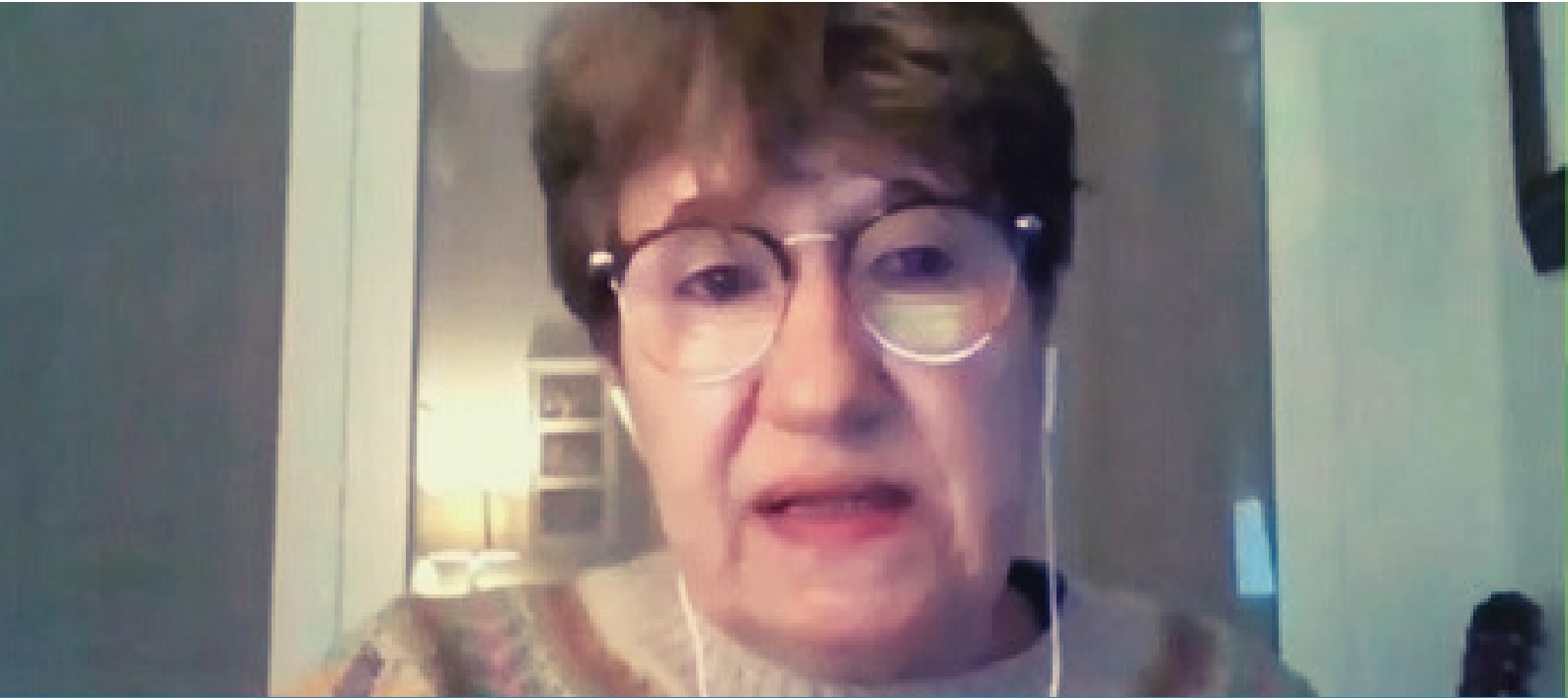
Personas (32 hombres y 11 mujeres) han retornado a sus países de origen en el marco del proyecto de Retorno Voluntario Asistido y de Reintegración y Retorno Voluntario Productivo (Senegal), financiados por el Ministerio de Inclusión, Seguridad Social y Migraciones.

IGUALDAD

408

MUJERES

Han participado de diferentes programas desde los los que venimos trabajando la prevención de la violencia de género, la formación y la incorporación a la actividad sociolaboral de las mujeres migrantes y en riesgo de exclusión social.



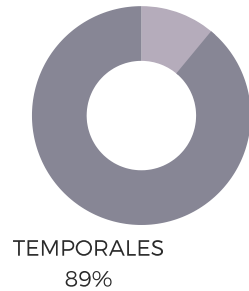
Pilar Bernadó Marrero, Coordinadora de Fundación Cepaim en Aragón, participó en la Comisión de Comparecencias Ciudadanas y Derechos Humanos para hacer un repaso y valorar el trabajo de Cepaim en Aragón y solicitar el apoyo de los partidos políticos allí presentes para dar respuesta a los problemas más acuciantes de las personas con las que trabajamos, como es el fomento de la autoestima y autonomía de mujeres migrantes como un paso necesario para lograr su integración laboral; así como el trabajo realizado con niños, niñas y adolescentes no acompañados: “no se puede demonizar un colectivo basado en un acrónimo, eres MENA, eres delincuente”.

*Cifras actualizadas a 31 de diciembre de 2020.

64 TRABAJADORES/AS



FIJOS
11%



15 VOLUNTARIO/AS



80%
Españoles

20%
Otros países

Centros territoriales

3

Proyectos gestionados (*)

13

Plazas residenciales de Acogida y Protección Internacional (*)

155

Personas atendidas (*)

980

Hemos atendido en 2020 a 980 personas participantes de nuestros programas, de los cuales 651 han sido hombres y 329 han sido mujeres, a los que se suma la atención a 101 menores (519 unidades familiares).

Personas que recibieron ayudas (*)

512

Ayudas para cubrir necesidades básicas, para alquiler de vivienda, manutención, vestuario, transporte, de carácter formativo, educativo y sanitario, entre otras. Ayudas que permiten mejorar las condiciones de vida y la integración de los sectores más vulnerables de nuestra sociedad y, en particular, de las personas migrantes.

FORMACIÓN

587

PARTICIPANTES DE PROGRAMAS/PROYECTOS EN ACCIONES FORMATIVAS: acciones de preformación básica, acciones de formación lingüística, formación para el empleo y autoempleo, formación en igualdad de oportunidades, gestión de la diversidad, adquisición de habilidades sociales y talleres jurídicos, entre otras.

EMPLEO

189

PERSONAS QUE HAN ENCONTRADO UN EMPLEO como resultado del trabajo de nuestros equipos en la aplicación de itinerarios integrados de inserción laboral en el marco de 7 programas/proyectos de diferentes área de actuación: Empleo y Formación, Acogida y Protección Internacional, Desarrollo Rural y Jóvenes y Familias.

IGUALDAD Y CONVIVENCIA

50

JÓVENES DEL PROGRAMA 17 PLUS (que tiene por objeto lograr la inserción socio-laboral de menores extranjeros no acompañados) participaron de la actividad "El viaje hacia la Igualdad", una propuesta que se llevó a cabo con financiación del Instituto Aragonés de Servicios Sociales y la colaboración de las entidades sociales para sensibilizar sobre la importancia de la igualdad de género en nuestra vida cotidiana como un valor esencial para el logro del respeto y la convivencia.

DESARROLLO RURAL

209

Personas (118 hombres y 91 mujeres) han participado de diferentes programas desde los que venimos trabajando la repoblación de zonas rurales en riesgo de despoblación y la inserción sociolaboral de familias y personas.

48
PERSONAS

Maíz de Teja (Fundación "la Caixa"), busca la creación de empleo en las comunidades rurales para familias monoparentales encabezadas por mujeres. **Mujer Rural Avanza:** Programa de formación para el empleo de mujeres rurales.

161
PERSONAS

Nuevos Senderos: Integración de Familias en zonas rurales (Fundación "la Caixa"), Integración sociolaboral de Familias inmigrantes en zonas rurales despobladas. **Nuevos Senderos** (Ministerios de Inclusión, Seguridad Social y Migraciones y Fondo Social Europeo) y **Senderos** (Gobierno de Aragón vía IRPF). Para la integración de nuevos pobladores en entornos rurales y zonas en proceso de despoblamiento.

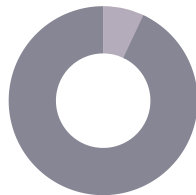


Javier González Estévez, Coordinador en funciones de la Comunidad de Castilla y León y el Colegio Salesiano de San José de Pizarrales firman un acuerdo de colaboración por el empleo en Salamanca.

70 TRABAJADORES/AS



FIJOS
7%



TEMPORALES
93%



84%
Españoles



16%
Otros países

29 VOLUNTARIO/AS



Centros y Albergue Rural

4

Personas atendidas (*)

1.058

Hemos atendido en 2020 a 1.058 personas participantes de nuestros programas, de los cuales 487 han sido hombres y 571 han sido mujeres, a los que se suma la atención a 208 menores (338 unidades familiares).

Proyectos gestionados (*)

20

Plazas residenciales de Acogida y Protección Internacional (*)

148

Personas que recibieron ayudas (*)

463

Ayudas para cubrir necesidades básicas, para alquiler de vivienda, manutención, vestuario, transporte, de carácter formativo, educativo y sanitario, entre otras. Ayudas que permiten mejorar las condiciones de vida y la integración de los sectores más vulnerables de nuestra sociedad y, en particular, de las personas migrantes.

*Cifras actualizadas al 31 de diciembre de 2020.

FORMACIÓN

770

PARTICIPANTES DE PROGRAMAS/PROYECTOS EN ACCIONES FORMATIVAS: acciones de preformación básica, acciones de formación lingüística, formación para el empleo y autoempleo, formación en igualdad de oportunidades, gestión de la diversidad, adquisición de habilidades sociales y talleres jurídicos, entre otras.

INSERCIONES LABORALES

228

PERSONAS QUE HAN ENCONTRADO UN EMPLEO como resultado del trabajo de nuestros equipos en la aplicación de itinerarios integrados de inserción laboral en el marco de 9 programas/proyectos de diferentes área de actuación: Empleo y Formación, Acogida y Protección Internacional y Desarrollo Rural.

PROGRAMAS DE EMPLEO

405

PERSONAS PARTICIPANTES EN PROYECTOS Y PROGRAMAS DE EMPLEO. **InserCYL** (Fondo Social Europeo y Consejería de Familia e Igualdad de Oportunidades de la Junta de Castilla y León): Itinerarios de inserción sociolaboral de personas en situación o riesgo de exclusión social. **Actúa Empléate** (Ministerio de Inclusión, Seguridad Social y Migraciones Dirección General de Programas de Protección Internacional y Atención Humanitaria). **Caixa Incorpora** y **Caixa Incorpora Puntos de Formación Incorpora** (Fundación "la Caixa")

DESARROLLO RURAL

437

Personas (92 hombres y 345 mujeres) han participado de diferentes programas desde los los que venimos trabajando la repoblación de zonas rurales en riesgo de despoblación y la inserción sociolaboral de familias y personas.

WELCOMING SPACES

Es un proyecto de investigación que busca nuevas formas de fusionar dos desafíos políticos: cómo contribuir a la revitalización de las áreas que se reducen y, al mismo tiempo, ofrecer un espacio para la integración exitosa de los migrantes que no pertenecen a la UE de acuerdo con los Objetivos de Desarrollo Sostenible ('sin dejar a nadie detrás'). (*)

190 PERSONAS

Nuevos Senderos: Integración de Familias en zonas rurales (Fundación "la Caixa"). **Integración sociolaboral de Familias inmigrantes en zonas rurales despobladas.** **Nuevos Senderos** (Ministerios de Inclusión, Seguridad Social y Migraciones y Fondo Social Europeo).

247 PERSONAS

La Artesa (Subvencionado por la Junta de Castilla y León con cargo a la asignación tributaria del IRPF): Programa para la mejora de la empleabilidad de mujeres rurales. **Mujer Rural Avanza** (Ministerio de Derechos Sociales y Agenda 2030 con cargo a la asignación tributaria del IRPF): Programa de formación para el empleo de mujeres rurales.

(*) WELCOMING SPACES. Investing in 'Welcoming Spaces' in Europe: Successful examples of hosting Non-EU Migrants as a solution for shrinking, es un proyecto financiado por la Comisión Europea / Eurostat Programa Horizon 2020 desde al línea de 'Collaboration in Research and Methodology for Official Statistics'.



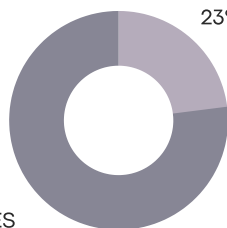
Fundación Cepaim abre un espacio de reflexión en el Festival Internacional de Cine de Calzada de Calatrava: El acto inaugural del Festival contó con la participación especial de Adolfo Patón Monge, Coordinador de Castilla-La Mancha para recibir, por un lado, la recaudación del importe de la entrada que fue donada a nuestra campaña «SinCasaCovid19». Pero hay más. El vídeo de esta campaña destinada a sensibilizar a la población sobre la situación de las personas que viven en asentamientos chabolistas fue el primer audiovisual proyectado del Festival. La campaña fue reconocida con una dotación de 500€ como Mejor Campaña Solidaria a Nivel Estatal.

35 TRABAJADORES/AS



TEMPORALES
77%

FIJOS
23%



91%
Españoles



9%
Otros países

11 VOLUNTARIO/AS



Centros territoriales

3

Personas atendidas (*)

1.435

Hemos atendido en 2020 a 1.435 personas participantes de nuestros programas, de los cuales 975 han sido mujeres y 460 han sido hombres, a los que se suma la atención a 155 menores (284 unidades familiares).

Proyectos gestionados (*)

18

Plazas residenciales de Acogida y Protección Internacional (*)

42

Personas que recibieron ayudas (*)

200

Ayudas para cubrir necesidades básicas, para alquiler de vivienda, manutención, vestuario, transporte, de carácter formativo, educativo y sanitario, entre otras. Ayudas que permiten mejorar las condiciones de vida y la integración de los sectores más vulnerables de nuestra sociedad y, en particular, de las personas migrantes.

*Cifras actualizadas a 31 de diciembre de 2020.

FORMACIÓN

689

PARTICIPANTES DE PROGRAMAS/PROYECTOS EN ACCIONES FORMATIVAS: acciones de preformación básica, acciones de formación lingüística, formación para el empleo y autoempleo, formación en igualdad de oportunidades, gestión de la diversidad, adquisición de habilidades sociales y talleres jurídicos, entre otras. A las que se suman las formaciones dirigidas a profesionales (19 personas).

EMPLEO

230

PERSONAS QUE HAN ENCONTRADO UN EMPLEO como resultado del trabajo de nuestros equipos en la aplicación de itinerarios integrados de inserción laboral en el marco de 9 programas/proyectos de diferentes área de actuación: Empleo y Formación, Acogida y Protección Internacional y Desarrollo Rural e Igualdad y No Discriminación.

CONVIVENCIA

62

ACCIONES COLECTIVAS (encuentros abiertos, acciones lúdico-culturales, grupos motores, etc.) en las que han participado 617 personas. Por país de procedencia, en Castilla La Mancha, destaca la participación de: España, Marruecos, Rumanía y Ecuador, aunque en total han participado personas procedentes de 18 nacionalidades distintas.

IGUALDAD

249

Personas (245 mujeres y 3 hombres) han participado de diferentes programas desde los los que venimos trabajando la mejora de la calidad de vida y la incorporación a la actividad sociolaboral de las mujeres migrantes y en riesgo de exclusión social.

121

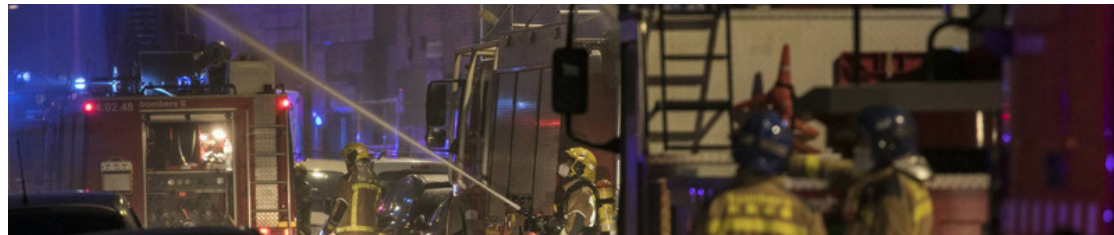
MUJERES

Gestión del Centro de la Mujer de Molina de Aragón (Instituto de la Mujer de Castilla- la Mancha). En esta Red las mujeres reciben una atención personalizada que les permita conocer sus derechos, así como acceder a los recursos que les permitan afrontar los cambios en su vida familiar, laboral y social.

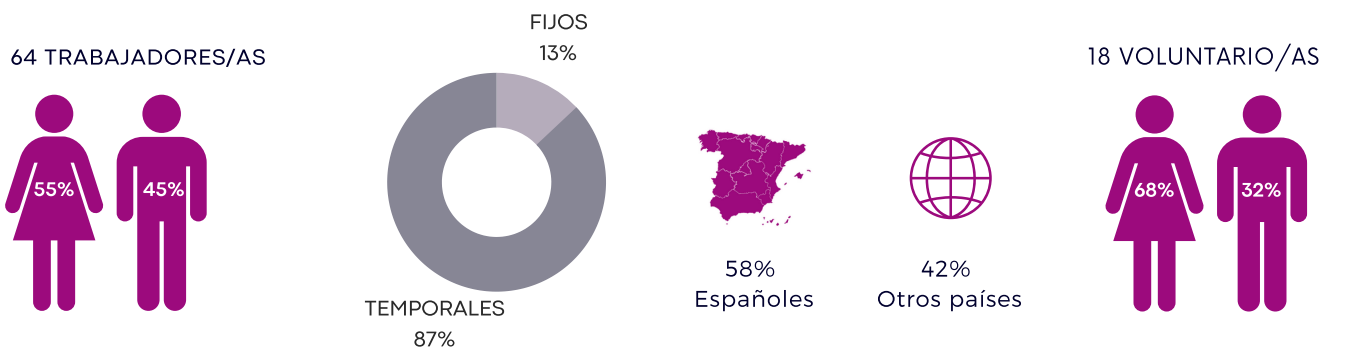
128

PERSONAS

Sara: (Instituto de la Mujeres. Ministerio de Igualdad), para la mejora de la calidad de vida y la incorporación a la actividad sociolaboral de las mujeres migrantes y en riesgo de exclusión social. **Más Adelante** (Fondo Social Europeo dentro de la segunda convocatoria para la selección de operaciones en el marco del Programa Operativo de Inclusión Social y Economía Social y cofinanciado por el Ministerio de Sanidad, Consumo y Bienestar social, vía Impuesto de Sucesiones e IRPF), busca la integración sociolaboral de mujeres de colectivos vulnerables a través de actuaciones que fomenten la igualdad de género, la conciliación de la vida personal y familiar, evitando la discriminación múltiple.



En diciembre de 2020, luego del incendio de la nave industrial en Badalona, a consecuencia del cual murieron cuatro personas y otras diecisiete resultaron heridas, Raúl Martínez, subdirector de Fundación Cepaim y coordinador autonómico de Cataluña, apuntaba en declaraciones a medios nacionales y locales: "La prioridad es atender a los que se han quedado fuera y seguir ayudando porque, en dos días, volverán a ser invisibles". En la nave vivían amontonadas y en condiciones que pueden catalogarse de inhumanas, al menos un centenar de personas. Hace diez años que se conoce la existencia de ese asentamiento, al que fueron a parar algunas personas desalojadas en 2013 del macro asentamiento de la calle Puigcerdà, en Poble Nou.



Centros territoriales

3

Personas atendidas (*)

1.325

Hemos atendido en 2020 a 1.325 personas participantes de nuestros programas, de los cuales 494 han sido mujeres y 831 han sido hombres, a los que se suma la atención a 67 menores (243 unidades familiares).

Proyectos gestionados (*)

24

Plazas residenciales de Acogida y Protección Internacional (*)

140

Personas que recibieron ayudas (*)

400

Ayudas para cubrir necesidades básicas, para alquiler de vivienda, manutención, vestuario, transporte, de carácter formativo, educativo y sanitario, entre otras. Ayudas que permiten mejorar las condiciones de vida y la integración de los sectores más vulnerables de nuestra sociedad y, en particular, de las personas migrantes.

*Cifras actualizadas a 31 de diciembre de 2020.

FORMACIÓN

939

PARTICIPANTES DE PROGRAMAS/PROYECTOS EN ACCIONES FORMATIVAS: acciones de preformación básica, acciones de formación lingüística, formación para el empleo y autoempleo, formación en igualdad de oportunidades, gestión de la diversidad, adquisición de habilidades sociales y talleres jurídicos, entre otras. A las que se suman las formaciones dirigidas a profesionales (21 personas).

EMPLEO

67

PERSONAS QUE HAN ENCONTRADO UN EMPLEO como resultado del trabajo de nuestros equipos en la aplicación de itinerarios integrados de inserción laboral en el marco de 9 programas/proyectos de diferentes área de actuación: Empleo y Formación, Acogida y Protección Internacional y Jóvenes y Familias.

CONVIVENCIA

184

ACCIONES COLECTIVAS (encuentros abiertos, acciones lúdico-culturales, grupos motores, etc.) en las que han participado 4.168 personas. Por país de procedencia, en Cataluña, destaca la participación de: Marruecos, España, Argelia y Senegal, aunque en total han participado personas procedentes de 33 nacionalidades distintas.

VIVIENDA

1.146

Personas (783 hombres y 363 mujeres) que han recibido ayuda de carácter humanitario, incluida para la protección de la COVID19.

35

JÓVENES

Jóvenes (en su totalidad hombres) a los que se les brinda En el marco de programas como "Acompanyament a la Vida Adulta" (Consorcio La Garrotxa) se trabajan los procesos de emancipación de los/las jóvenes ex tutelados.

IGUALDAD

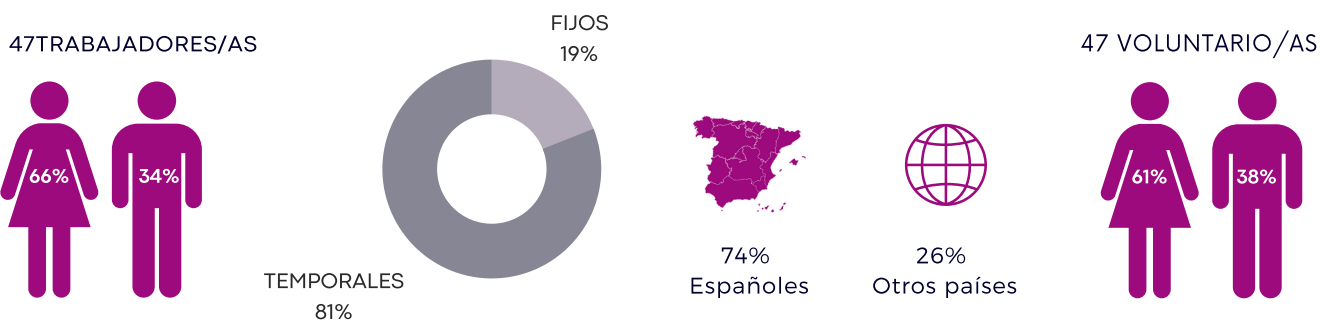
62

Personas (52 mujeres y 10 hombres) que han sido atendidas en el marco del proyecto "Salir Adelante: Estableciendo relaciones libres de violencia de género" (Ministerio de Inclusión, Seguridad Social y Migraciones y Fondo de Asilo, Migración e Integración).

En el marco del proyecto "Cataluña Prisiones" (Departamento de Justicia de la Generalitat de Cataluña) deseamos destacar la participación de 4.421 personas internadas en centros penitenciarios (4.346 hombres y 75 mujeres) con quienes se han realizado actividades educativas, talleres y espacios para mejorar competencias de comunicación intercultural en la población inmigrante.



Durante su visita a Extremadura, de la mano de EAPN Extremadura y con Mehrad Alizadeh, Coordinador Autonómico de Cepaim y Presidente de la red, el Relator de naciones Unidas, Philip Alston, mantuvo una charla con el grupo de participación. Este grupo le explicó sus diferentes situaciones en España y las dificultades que encuentran las personas en situación de protección internacional a la hora de encontrar empleo, alquilar una vivienda o poder homologar las titulaciones formativas de sus países de origen.



Centros territoriales

2

Personas atendidas (*)

934

Hemos atendido en 2020 a 934 personas participantes de nuestros programas, de los cuales 516 han sido mujeres y 418 han sido hombres, a los que se suma la atención a 78 menores (268 unidades familiares).

Proyectos gestionados (*)

18

Personas que recibieron ayudas (*)

308

Ayudas para cubrir necesidades básicas, para alquiler de vivienda, manutención, vestuario, transporte, de carácter formativo, educativo y sanitario, entre otras. Ayudas que permiten mejorar las condiciones de vida y la integración de los sectores más vulnerables de nuestra sociedad y, en particular, de las personas migrantes.

*Cifras actualizadas a 31 de diciembre de 2020.

FORMACIÓN

858

PARTICIPANTES DE PROGRAMAS/PROYECTOS EN ACCIONES FORMATIVAS: acciones de preformación básica, acciones de formación lingüística, formación para el empleo y autoempleo, formación en igualdad de oportunidades, gestión de la diversidad, adquisición de habilidades sociales y talleres jurídicos, entre otras.

EMPLEO

106

PERSONAS QUE HAN ENCONTRADO UN EMPLEO como resultado del trabajo de nuestros equipos en la aplicación de itinerarios integrados de inserción laboral en el marco de 9 programas/proyectos de diferentes área de actuación: Empleo y Formación, Acogida y Protección Internacional e Igualdad y No Igualdad.

CONVIVENCIA

39

ACCIONES COLECTIVAS (encuentros abiertos, acciones lúdico-culturales, grupos motores, etc.) en las que han participado 1.636 personas. Por país de procedencia, en Extremadura, destaca la participación de: España, Marruecos, Colombia y Venezuela, aunque en total han participado personas procedentes de 18 nacionalidades distintas.

DESARROLLO RURAL

247

Personas (183 mujeres y 64 hombres) han participado de diferentes programas desde los que venimos trabajando la repoblación de zonas rurales en riesgo de despoblación y la inserción sociolaboral de familias y personas.

122
PERSONAS

Mujer Rural Avanza (Ministerio de Sanidad, Consumo y Bienestar Social. Convocatoria IRPF): Programa de formación para el empleo de mujeres rurales. **Igualdad Rural** (Diputación Provincial de Cáceres). Programa para promover el empoderamiento de la mujer residente en el medio rural, desde la igualdad de género y la lucha contra la violencia.

125
PERSONAS

Integración sociolaboral de Familias inmigrantes en zonas rurales despobladas. Nuevos Senderos (Ministerios de Inclusión, Seguridad Social y Migraciones y Fondo Social Europeo). **Huerto Social** (Consejería de Sanidad y Servicios Sociales de la Junta de Extremadura): proyecto para retomar la conexión del ser humano con la tierra a través de los talleres y trabajos en el Huerto Social. **Tierra Sana** (Diputación de Cáceres): proyecto para la implementación de hábitos de vida saludables e igualdad de género a través de la realización de huertos escolares en cada uno de los centros educativos.



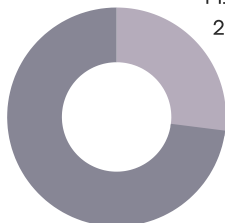
En diciembre de 2020, nuestro Coordinador Autonómico en la Comunidad de Madrid, Ángel Carrasco recogió 6.000 mascarillas que el Ministerio de Sanidad distribuyó entre entidades sociales a través de las redes autonómicas de EAPN - España EAPN Madrid. Mascarillas que fueron destinadas a las personas participantes en nuestros proyectos. #CuidarParaCuidarnos

67 TRABAJADORES/AS



TEMPORALES
73%

FIJOS
27%



79%
Españoles



21%
Otros países

37 VOLUNTARIO/AS



Centros territoriales

1

Personas atendidas (*)

1.498

Hemos atendido en 2020 a 1.498 personas participantes de nuestros programas, de los cuales 808 han sido mujeres y 690 han sido hombres, a los que se suma la atención a 135 menores (513 unidades familiares).

Proyectos gestionados (*)

24

Personas que recibieron ayudas (*)

410

Ayudas para cubrir necesidades básicas, para alquiler de vivienda, manutención, vestuario, transporte, de carácter formativo, educativo y sanitario, entre otras. Ayudas que permiten mejorar las condiciones de vida y la integración de los sectores más vulnerables de nuestra sociedad y, en particular, de las personas migrantes.

*Cifras actualizadas a 31 de diciembre de 2020.

FORMACIÓN

739

PARTICIPANTES DE PROGRAMAS/PROYECTOS EN ACCIONES FORMATIVAS: acciones de preformación básica, acciones de formación lingüística, formación para el empleo y autoempleo, formación en igualdad de oportunidades, gestión de la diversidad, adquisición de habilidades sociales y talleres jurídicos, entre otras. A las que se suman las formaciones dirigidas a profesionales (136 personas).

EMPLEO

307

PERSONAS QUE HAN ENCONTRADO UN EMPLEO como resultado del trabajo de nuestros equipos en la aplicación de itinerarios integrados de inserción laboral en el marco de 11 programas/proyectos de diferentes área de actuación: Empleo y Formación, Acogida y Protección Internacional, Desarrollo Rural, Igualdad y No Igualdad y Jóvenes y Familias.

IGUALDAD

261

PERSONAS ATENDIDAS en el marco de los proyectos para la prevención de la violencia de género, promover la igualdad de oportunidades y mejorar la inserción socio-laboral de las mujeres como: Salir Adelante: Estableciendo relaciones libres de violencia. Más Adelante. Proyecto Sara y NEO 50 (*)

VIVIENDA

188

Personas (138 mujeres y 50 hombres) que han accedido o permanecido en una **VIVIENDA** y/o ayuda de carácter humanitario.

FAMILIAS

114

El Centro de Madrid ha brindado atención a 114 familias en el marco del programa "Asistencia Integral a Familias y Personas en Riesgo de Exclusión Social" (Comunidad de Madrid).

34%

Personas que han **accedido o permanecido en una vivienda** gracias a la intervención del equipo técnico de Fundación Cepaim.

66%

Personas que han recibido **ayuda de carácter humanitario**, incluida para la protección de la COVID19.

(*) **PERSONAS ATENDIDAS** en el marco de los proyectos para la prevención de la violencia de género y la inserción sociolaboral de las mujeres: **Salir Adelante: Estableciendo relaciones libres de violencia** (Consejería de Políticas Sociales, Familias, Igualdad y Natalidad. Comunidad de Madrid/Concejalía de Familias, igualdad y bienestar social del Excelentísimo Ayuntamiento de Madrid). **Más Adelante** (Fondo Social Europeo dentro de la segunda convocatoria para la selección de operaciones en el marco del Programa Operativo de Inclusión Social y Economía Social y cofinanciado por el Ministerio de Sanidad, Consumo y Bienestar social, vía Impuesto de Sucesiones e IRPF). **Proyecto Sara** (Ministerio de Igualdad. Instituto de la Mujer y para la Igualdad de Oportunidades) y **NEO 50** (Ministerio de Trabajo y Economía Social)

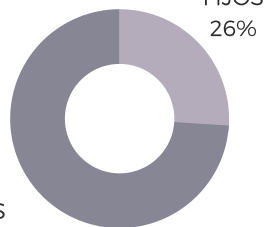


Coincidiendo con la conmemoración del 25 de noviembre día internacional contra la violencia machista hacia las mujeres el Coordinador Autonómico en Murcia de Fundación Cepaim, Pedro López, junto con la Directora Gral. de Mujer y Diversidad de Género M^a José García y la Concejala de Mujer e Igualdad de Oportunidades del Ayto. San Javier Ana Belén Martínez, presentaron el programa INTERCONECTAD@S, que contó con la participación de 60 mujeres de la Comarca del Mar Menor y el municipio de Murcia quienes recibieron formación en nuevas tecnologías, ofimática, redes sociales, trámites administrativos online, y seguridad y prevención ante la violencia de género en las redes sociales.

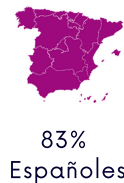
340 TRABAJADORES/AS



TEMPORALES
74%



44 VOLUNTARIO/AS



83%
Españoles



17%
Otros países



Centros territoriales

6

Personas atendidas (*)

8.579

Proyectos gestionados (*)

56

Plazas residenciales de Acogida y Protección Internacional (*)

560

Personas que recibieron ayudas (*)

1.162

Hemos atendido en 2020 a 8.579 personas participantes de nuestros programas, de los cuales 4.347 han sido hombres y 4.232, han sido mujeres, a los que se suma la atención a 1.668 menores (1.695 unidades familiares).

Ayudas para cubrir necesidades básicas, para alquiler de vivienda, manutención, vestuario, transporte, de carácter formativo, educativo y sanitario, entre otras. Ayudas que permiten mejorar las condiciones de vida y la integración de los sectores más vulnerables de nuestra sociedad y, en particular, de las personas migrantes.

FORMACIÓN

2.576

PARTICIPANTES DE PROGRAMAS/PROYECTOS EN ACCIONES FORMATIVAS: acciones de preformación básica, acciones de formación lingüística, formación para el empleo y autoempleo, formación en igualdad de oportunidades, gestión de la diversidad, adquisición de habilidades sociales y talleres jurídicos, entre otras. A las que se suman las formaciones dirigidas a profesionales (29 personas).

EMPLEO

437

PERSONAS QUE HAN ENCONTRADO UN EMPLEO como resultado del trabajo de nuestros equipos en la aplicación de itinerarios integrados de inserción laboral en el marco de 17 programas/proyectos de diferentes áreas de actuación: Empleo y Formación, Acogida y Protección Internacional y Desarrollo Rural.

CONVIVENCIA

162

ACCIONES COLECTIVAS (encuentros abiertos, acciones lúdico-culturales, grupos motores, etc.) en las que han participado 1.500 personas. Por país de procedencia, en la Región de Murcia, se destaca la participación de: España, Marruecos, Argelia y Ecuador, aunque en total han participado personas procedentes de 13 nacionalidades distintas.

VIVIENDA

1.421

Personas (819 hombres y 602 mujeres) que han accedido o permanecido en una **VIVIENDA** y/o recibido apoyo en centros diurnos o ayuda de carácter humanitario.

67%

Personas que han recibido **ayuda de carácter humanitario**, incluida para la protección de la COVID19.

26%

Personas que han **accedido o permanecido en una vivienda** gracias a la intervención del equipo técnico de Fundación Cepaim.

7%

Mujeres en asentamientos que han recibido formación para la prevención de la violencia de género.

19

RETORNO VOLUNTARIO

Personas (17 hombres y 2 mujeres) han retornado a sus países de origen en el marco del proyecto de Retorno Voluntario Asistido y de Reintegración y Retorno Voluntario Productivo (Senegal), financiados por el Ministerio de Inclusión, Seguridad Social y Migraciones.

FAMILIAS

576

Los centros de la Región de Murcia han brindado atención a 576 familias (873 menores) a través de los programas de "Caixa Proinfancia" y "Palabras viajeras" (Fundación "la Caixa"), programa para la promoción de la educación, la sanidad, la calidad de vida y la protección de los derechos de la infancia y sus familias.



Gemma Miñarro- F CEPAIM

Por tercer año consecutivo, Fundación Cepaim hizo entrega en 2020 de sus Reconocimientos de Buenas Prácticas a pymes, proyectos de emprendimiento, personas autónomas y entidades no lucrativas en el marco del proyecto "Gestión de la Diversidad en entornos profesionales" financiado por la Dirección General de Inclusión y Atención Humanitaria del Ministerio de Inclusión, Seguridad Social y Migraciones y cofinanciado por el Fondo Social Europeo. En la presentación institucional han participado Gemma Miñarro, Coordinadora Territorial de Comunitat Valenciana que ha sido la encargada de presentar el proyecto en el que se enmarca la actividad.

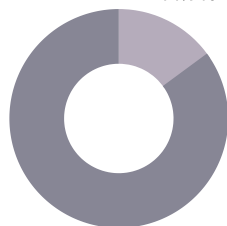
#ReconocimientosEmpresasDiversas



107 TRABAJADORES/AS



FIJOS
14.9%



TEMPORALES
85.1%



86%
Españoles



14%
Otros países

53 VOLUNTARIO/AS



Centros territoriales

3

Proyectos gestionados (*)

38

Plazas residenciales de Acogida y Protección Internacional (*)

217

Personas atendidas (*)

2.298

Hemos atendido en 2020 a 2.298 personas participantes de nuestros programas, de los cuales 833 han sido mujeres y 1.465 han sido hombres, a los que se suma la atención a 231 menores (707 unidades familiares).

Personas que recibieron ayudas (*)

788

Ayudas para cubrir necesidades básicas, para alquiler de vivienda, manutención, vestuario, transporte, de carácter formativo, educativo y sanitario, entre otras. Ayudas que permiten mejorar las condiciones de vida y la integración de los sectores más vulnerables de nuestra sociedad y, en particular, de las personas migrantes.

*Cifras actualizadas a 31 de diciembre de 2020.

FORMACIÓN

1.504

PARTICIPANTES EN ACCIONES FORMATIVAS: acciones de preformación básica, acciones de formación lingüística, formación para el empleo y autoempleo, formación en igualdad de oportunidades, gestión de la diversidad, adquisición de habilidades sociales y talleres jurídicos, entre otras. A las que se suman las formaciones dirigidas a profesionales (39 personas).

EMPLEO

139

PERSONAS QUE HAN ENCONTRADO UN EMPLEO como resultado del trabajo de nuestros equipos en la aplicación de itinerarios integrados de inserción laboral en el marco de 11 programas/proyectos de diferentes área de actuación: Empleo y Formación, Acogida y Protección Internacional, Desarrollo Rural e Igualdad y No Igualdad.

CONVIVENCIA

115

ACCIONES COLECTIVAS (encuentros abiertos, acciones lúdico-culturales, grupos motores, etc.) en las que han participado 1.446 personas. Por país de procedencia, en la Comunidad Valenciana, destaca la participación de: España, Marruecos, Colombia, Nigeria, Pakistán y Ecuador, aunque en total han participado personas procedentes de 24 nacionalidades distintas.

VIVIENDA

492

Personas (343 hombres y 149 mujeres) que han accedido o permanecido en una **VIVIENDA** y/o recibido ayuda de carácter humanitario.

76%

Personas que han recibido **ayuda de carácter humanitario**, incluida para la protección de la COVID19.

24%

Personas que han **accedido o permanecido en una vivienda** gracias a la intervención del equipo técnico de Fundación Cepaim.

31

RETORNO VOLUNTARIO

Personas (16 hombres y 15 mujeres) han retornado a sus países de origen en el marco del proyecto de Retorno Voluntario Asistido y de Reintegración y Retorno Voluntario Productivo (Senegal), financiados por el Ministerio de Inclusión, Seguridad Social y Migraciones.

118

IGUALDAD Y DIVERSIDAD

Personas (111 mujeres y 7 hombres) han participado de diferentes programas desde los los que venimos trabajando la incorporación a la actividad sociolaboral de las mujeres migrantes, la prevención de la violencia de género y la gestión de la diversidad, como es el caso del proyecto "Gestión de la Diversidad en entornos profesionales" (Dirección General de Inclusión y Atención Humanitaria del Ministerio de Inclusión, Seguridad Social y Migraciones y cofinanciado por el Fondo Social Europeo) en el marco del cual se han entregado, por tercer año consecutivo, los "Reconocimientos de Buenas Prácticas a pymes, proyectos de emprendimiento, personas autónomas y entidades no lucrativas" en la Comunidad Valenciana, Comunidad de Madrid y Región de Murcia.



Remise de matériels et réception de salles de classe: Enda Diapol au chevet du Cem de Diélerlou

Más de 500 familias en la Región de Dakar y Louga (Senegal) se beneficiaron de mascarillas y gel hidroalcohólicos, para la prevención de la COVID-19, por lo cual Fundación Cepaim recibió el reconocimiento institucional por su labor en tiempos de crisis sanitaria.

Delegación permanentes

1

Proyectos gestionados (*)

11

Personas atendidas (*)

3.656

En el marco de los proyectos del Área de Cooperación al Desarrollo y Codesarrollo se han atendido a 1.330 personas participantes en Dakar y 2.326 en Louga (un total de 866 hombres y 2.790 mujeres).

EMPLEO

185

PERSONAS han encontrado un empleo en el marco de programas/proyectos como el de Retorno Voluntario Productivo, financiado por el Ministerio de Inclusión, Seguridad Social y Migraciones y el Fondo de Asilo, Migración e Integración, a través del cual se llevan a cabo las actuaciones necesarias para facilitar el retorno voluntario de personas inmigrantes senegaleses a su país de origen y la reintegración sostenible en éste, a través del diseño de itinerarios integrales e individualizados de retorno y reintegración.

FORMACIÓN

2.358

PARTICIPANTES EN ACCIONES FORMATIVAS: acciones de preformación básica, acciones de formación lingüística, formación para el empleo y autoempleo, formación en igualdad de oportunidades, gestión de la diversidad, adquisición de habilidades sociales y talleres jurídicos, entre otras. A las que se suman las formaciones dirigidas a profesionales A las que se suman las formaciones dirigidas a profesionales (14 personas).

*Cifras actualizadas a 31 de diciembre de 2020.

CONTRA LA BRECHA INFANTIL DIGITAL

UCAM MURCIA CF,
FUNDACION LA CAIXA
Y CEPAIM

En octubre 2020, la Universidad Católica de Murcia Club de Fútbol, la Fundación Cepaim y la Fundación "la Caixa" a través de CaixaBank se dieron la mano para luchar contra la brecha digital infantil, un problema agravado por la COVID-19, para el que se dotó de equipamientos informáticos a 140 niños y niñas, participantes del programa CaixaProinfancia, que no disponían de ningún dispositivo en sus domicilios.

COLABORA PARA QUE NINGÚN NIÑO SE QUEDE ATRÁS:

FREE 2100 4054 8877 0012 8159



Fundación Cepaim, representada por su Director General, Juan Antonio Segura, y la Federación de Asociaciones Africanas de la Región de Murcia (FaAM), representada por su Presidente, Mady Cisse Ba Boly, firman un convenio que formaliza una amplia trayectoria de colaboración.

Las instituciones, entidades y empresas se configuran como parte de los principales grupos de interés de Fundación Cepaim, ya que gracias a ellas se crean lazos de colaboración en distintos niveles que permiten la firma de convenios. En el marco de estos convenios se fomenta la colaboración de empresas solidarias con entidades sociales y se llevan a cabo formaciones en competencias transversales y técnicas, que facilitan la obtención de un trabajo a personas de baja empleabilidad.

Destacamos, entre los convenios firmados en 2020, el realizado con la Federación de Asociaciones Africanas de la Región de Murcia (FaAM).

Este convenio, sirvió de marco de coordinación entre ambas entidades para dar cobertura de primera necesidad a 245 personas (de los cuales, 45 son menores) de origen africano y vinculadas a la FaAM, que estaban en situación de extrema vulnerabilidad a raíz de la crisis Covid 19, en distintos municipios de la región.

114

CONVENIOS CON ENTIDADES
Y EMPRESAS FIRMADOS EN 2020

2.065

ENTIDADES
Y EMPRESAS CONTACTADAS EN 2020

632

EMPRESAS/ENTIDADES
ASESORADAS

1.432

EMPRESAS CON LAS QUE
GESTIONAMOS OFERTAS DE EMPLEO



Mapa de Alianzas

MAPA DE ALIANZAS

Cepaim trabaja por el desarrollo de una estrategia de alianzas con el Tercer Sector de Acción Social en España, apostando por su reconocimiento, fortalecimiento e interlocución estable con las administraciones públicas, en el marco del diálogo civil.

Somos una entidad que viene trabajando en coordinación y cooperación con las administraciones públicas, con el tejido económico y empresarial al igual que con otros actores sociales, tanto en el plano local como estatal, apostando por el necesario trabajo en red.

Somos una organización que busca no perder la conexión con su base social y con el tejido asociativo a nivel ciudadano, incidiendo en la definición de las políticas a través del diálogo y la transformación de las realidades sociales injustas. Desde estos posicionamientos, Cepaim tiene presencia activa en diversos órganos consultivos de la Administración Pública así como en redes y plataformas del Tercer Sector de Acción Social:

ÓRGANOS CONSULTIVOS

- Consejo Estatal de ONG's.
- Foro Estatal para la Integración Social de los Inmigrantes.
- Consejo para la Igualdad de Trato y la no Discriminación.
- Red Nacional Rural.
- Consejo Económico y Social (ECOSOC) de las NACIONES UNIDAS.



Como entidad con estatus consultivo del ECOSOC, una representación de Fundación Cepaim y la Clínica Jurídica de la Facultad de Derecho de la Universidad de Murcia, viajaron en enero de 2020 a Ginebra para participar en la Evaluación Periódica Universal de Naciones Unidas a España.

En esta ocasión, Cepaim presentó a Naciones Unidas dos informes sobre la situación de los Derechos Humanos:

- 1) Los Derechos Humanos en España en materia de política migratoria »
- 2) Statelessness (situación de las personas afectadas por la apatridia en España.

RED DE ALIANZAS ESTRATÉGICAS INTERNACIONALES



FORMAMOS PARTE Y COLABORAMOS CON



RED de COORDINADORAS AUTONÓMICAS de ONGD



FINANCIADORES Y COLABORADORES

ADMINISTRACIÓN EUROPEA



UNIÓN EUROPEA
FONDO DE ASILO, MIGRACIÓN E INTEGRACIÓN
Por una Europa plural



UNIÓN EUROPEA
Fondo Social Europeo
 El FSE invierte en tu futuro

ADMINISTRACIÓN ESTATAL

<p>MINISTERIO DE INCLUSIÓN, SEGURIDAD SOCIAL Y MIGRACIONES</p>	SECRETARÍA DE ESTADO DE MIGRACIONES
	DIRECCIÓN GENERAL DE INCLUSIÓN Y ATENCIÓN HUMANITARIA

<p>GOBIERNO DE ESPAÑA</p>	MINISTERIO DE TRABAJO Y ECONOMÍA SOCIAL

<p>GOBIERNO DE ESPAÑA</p>	MINISTERIO DE INCLUSIÓN, SEGURIDAD SOCIAL Y MIGRACIONES	SECRETARÍA DE ESTADO DE MIGRACIONES
		DIRECCIÓN GENERAL DE INCLUSIÓN Y ATENCIÓN HUMANITARIA
		SUBDIRECCIÓN GENERAL DE PROGRAMAS DE PROTECCIÓN INTERNACIONAL

<p>GOBIERNO DE ESPAÑA</p>	MINISTERIO DE DERECHOS SOCIALES Y AGENDA 2030

<p>GOBIERNO DE ESPAÑA</p>	MINISTERIO DE IGUALDAD	SECRETARÍA DE ESTADO DE IGUALDAD Y CONTRA LA VIOLENCIA DE GÉNERO
		DIRECCIÓN GENERAL PARA LA IGUALDAD DE TRATO Y DIVERSIDAD ÉTNICO RACIAL

<p>GOBIERNO DE ESPAÑA</p>	MINISTERIO DE DERECHOS SOCIALES Y AGENDA 2030

POR SOLIDARIDAD OTROS FINES DE INTERÉS SOCIAL

ADMINISTRACIÓN AUTONÓMICA



ADMINISTRACIÓN LOCAL



OBRAS SOCIALES Y CAJAS DE AHORROS



OTRAS ENTIDADES





ANEXOS

POLITICA DE CALIDAD Y TRANSPARENCIA

La Fundación Cepaim apuesta por la calidad en todos sus servicios y la transparencia en la gestión, principios básicos en las organizaciones de acción social.

Nuestra Política de Calidad se sustenta en la Misión de la entidad definida en nuestro Plan Estratégico. Nuestro objetivo es la construcción de una organización cohesionada, cada vez más cerca de las personas protagonistas de nuestra intervención, comprometida con un modelo de sociedad intercultural que desarrolle políticas de lucha contra cualquier tipo de exclusión. En definitiva, apostamos por una POLÍTICA DE CALIDAD que se basa en la mejora continua, una alta profesionalidad de nuestros equipos, la satisfacción de las personas beneficiarias de nuestros programas y servicios, la comunicación permanente con nuestros grupos de interés, aplicando siempre la legislación vigente, la transparencia en la gestión, la participación, la responsabilidad y el compromiso social.

Nuestros centros están certificados en la Norma ISO 9001/2015 por Bureau Veritas.



Bureau Veritas Certification

Certificación
Concedida a
FUNDACION CEPAIM

C/ ESTACIÓN 5/N - 30570 - BENIAJAN - MURCIA - ESPAÑA

Bureau Veritas Certification certifica que el Sistema de Gestión ha sido auditado y encontrado conforme con los requisitos de la norma:

NORMA

ISO 9001:2015

El Sistema de Gestión se aplica a:

PRESTACIONES DE SERVICIOS DE FORMACIÓN Y EMPLEO, CULTURA EMPRENDEDORA, DESARROLLO RURAL, COOPERACIÓN AI, DESARROLLO, IGUALDAD DE OPORTUNIDADES, GESTIÓN DE DIVERSIDAD Y NO DISCRIMINACIÓN, INTERVENCIÓN CON JÓVENES, FAMILIAS Y MENORES, ACCIÓN COMUNITARIA INTERCULTURAL, ACOGIDA Y VIVIENDA, SIENDO SU OBJETO ÚLTIMO TRABAJAR POR UN MODELO DE SOCIEDAD QUE INCLUYA A TODA PERSONA Y CULTURA Y QUE DE ACCESO PLENO A LOS DERECHOS DE CIUDADANÍA DE LAS PERSONAS MÁS VULNERABLES, Y DE FORMA ESPECIAL, DE LAS PERSONAS MIGRANTES.

Número del Certificado:	ES120706-1
Aprobación original:	22-05-2009
Auditoría de certificación/renovación:	04-05-2021
Caducidad de ciclo anterior:	22-05-2021
Certificado en vigor:	23-05-2021
Caducidad del certificado:	22-05-2024

Este certificado está sujeto a los términos y condiciones generales y particulares de los servicios de certificación

Bureau Veritas Iberia S.L.
C/ Valportillo Primera 22-24, Edificio Caobe, 28109 Alcobendas - Madrid, España

ENAC
CERTIFICACIÓN
Nº DA/C-SC004



1/5

ISO 9001 2015

Aprobación en vigor: 4/05/2021

Caducidad del certificado: 22/05/2024

POLITICA DE CALIDAD Y TRANSPARENCIA

Las cuentas de Fundación Cepaim de 2020 han sido auditadas por la empresa auditora Grant Thornton.



Grant Thornton
 Juan Carlos I, 55, Planta 14
 Edificio JCI
 30100 MURCIA
 T +34 96 822 03 33
 F +34 96 821 17 27
 murcia@gt.com
 www.grantthornton.es

INFORME DE AUDITORÍA DE CUENTAS ANUALES EMITIDO POR UN AUDITOR INDEPENDIENTE

A los patronos de
FUNDACIÓN CEPAIM, ACCIÓN INTEGRAL CON MIGRANTES
 por encargo del Presidente

Opinión

Hemos auditado las cuentas anuales de FUNDACIÓN CEPAIM, ACCIÓN INTEGRAL CON MIGRANTES (en adelante la Fundación), que comprenden el balance a 31 de diciembre de 2020, la cuenta de resultados y la memoria correspondientes al ejercicio terminado en dicha fecha.

En nuestra opinión, las cuentas anuales adjuntas expresan en todos los aspectos significativos, la imagen fiel del patrimonio y de la situación financiera de la Fundación a 31 de diciembre de 2020, así como de sus resultados correspondientes al ejercicio terminado en dicha fecha de conformidad con el marco normativo de información financiera que resulta de aplicación (que se identifica en la nota 2 de la memoria) y, en particular, con los principios y criterios contables contenidos en el mismo.

Fundamento de la opinión

Hemos llevado a cabo nuestra auditoría de conformidad con la normativa reguladora de la actividad de auditoría de cuentas vigente en España. Nuestras responsabilidades de acuerdo con dichas normas se describen más adelante en la sección Responsabilidades del auditor en relación con la auditoría de las cuentas anuales de nuestro informe.

Somos independientes de la Fundación de conformidad con los requerimientos de ética, incluidos los de independencia, que son aplicables a nuestra auditoría de las cuentas anuales en España según lo exigido por la normativa reguladora de la actividad de auditoría de cuentas. En este sentido, no hemos prestado servicios distintos a los de la auditoría de cuentas ni han concurrido situaciones o circunstancias que, de acuerdo con lo establecido en la citada normativa reguladora, hayan afectado a la necesaria independencia de modo que se haya visto comprometida.

Consideramos que la evidencia de auditoría que hemos obtenido proporciona una base suficiente y adecuada para nuestra opinión.

Aspectos más relevantes de la auditoría

Los aspectos más relevantes de la auditoría son aquellos que, según nuestro juicio profesional, han sido considerados como los riesgos de incorrección material más significativos en nuestra auditoría de las cuentas anuales del periodo actual. Estos riesgos han sido tratados en el contexto de nuestra auditoría de las cuentas anuales en su conjunto, y en la formación de nuestra opinión sobre estas, y no expresamos una opinión por separado sobre esos riesgos.

Reconocimiento de ingresos por subvenciones de explotación

Tal y como se puede evidenciar en la cuenta de resultados adjunta el 97,14% de los ingresos de las actividades propias de la Fundación están constituidas por las imputaciones de subvenciones recibidas para la realización de proyectos relacionados con el objeto social de la Entidad. La importancia absoluta y relativa de dichos ingresos y el hecho de que el adecuado reconocimiento de los mismos, requiere de un riguroso control del grado de ejecución de la actividad subvencionada, han sido causa para que consideremos el reconocimiento de los ingresos por subvenciones el aspecto más relevante de nuestra auditoría.

Miembros de Grant Thornton International Ltd

MEMBERS OF GRANT THORNTON INTERNATIONAL LTD

Audit - Tax - Legal - Advisory



Como parte de nuestro trabajo, en respuesta al riesgo mencionado, hemos procedido, entre otros a:

- a) La obtención de un entendimiento de las políticas y procesos implantados por la Fundación tanto para la identificación y valoración y registro de los ingresos por subvenciones reconocidas como para la adecuada imputación temporal de los mismos, que hemos evaluado el diseño e implementación de los controles internos relacionados con dichos procesos.
- b) La verificación de la adecuada cronología temporal entre los gastos incurridos en la realización de la actividad subvencionada y la vigencia de la programación de ejecución registrada durante el periodo. Este análisis se ha llevado a cabo a partir de la revisión de la contabilidad auxiliar del proyecto implantado por la Fundación, que permite conocer el detalle de los gastos imputados a cada uno de los gastos subvencidos.

- c) La comprobación de que la dirección ha llevado a cabo las actuaciones requeridas para justificar la adecuada realización de las actividades subvencionadas. En particular, hemos realizado, adicionalmente, que existe un sólido registro contable, en el momento de contabilidad que permite de los específicos procedimientos, los riesgos que implican el cumplimiento de los controles que dan derecho a la subvención no han sido relevados.
- d) Por último, hemos comprobado que la memoria, anexo 1 y anexo 8 adjunto incluye los desgloses de información financiera que requiere el marco de información financiera aplicable.

Responsabilidad del Director General en relación con las cuentas anuales
 El Director General es el responsable de formular las cuentas anuales adjuntas, de firmar que expresan fielmente el patrimonio, de la situación financiera y de los resultados de la Fundación, de conformidad con el marco normativo de información financiera aplicable a la Fundación en España, y del control interno que consisten necesarios para permitir la preparación de cuentas anuales libres de incorrección material, de conformidad con el marco de información financiera aplicable.

En la preparación de las cuentas anuales, el Director General es responsable de la valoración de la actividad de la Fundación para controlar como actividad en funcionamiento. Asimismo, según correspondiera, las cuentas relacionadas con la empresa en funcionamiento y utilizando el principio contable de empresa en funcionamiento, analizó si el Patronato toma decisiones de liquidar la Fundación o de crear sus operaciones, o bien si existe otra alternativa viable.

Responsabilidades del auditor en relación con la auditoría de las cuentas anuales
 Nuestra objetivo es obtener una opinión concreta de las cuentas anuales en su conjunto desde la perspectiva de información material, de conformidad con el marco de información financiera aplicable.

Seguridad razonable es un alto grado de seguridad pero no garantiza que una auditoría realizada de conformidad con el marco regulatorio de la actividad de auditoría de cuentas, según en España siempre detecte una incorrección material cuando existe. Las incorrecciones pueden deberse a fraude o error, o a considerarse materiales, o inmaterialmente, o de forma oportuna, puede presentarse circunstancialmente que influyen en las decisiones económicas que los usuarios toman basados en las cuentas anuales.

Como parte de una auditoría de conformidad con el marco regulatorio de la actividad de auditoría de cuentas, según en España, el auditor no puede proporcionar y mantener una actitud de escepticismo profesional durante toda la auditoría. También:

- Identificamos y evaluamos los riesgos de incorrección material en las cuentas anuales, de conformidad con el marco regulatorio de la actividad de auditoría de cuentas, según en España, y de acuerdo con el marco regulatorio de la actividad de auditoría de cuentas, según en España, y de acuerdo con el marco regulatorio de la actividad de auditoría de cuentas, según en España.



Obtenemos conocimiento del control interno relevante para la auditoría con el fin de diseñar procedimientos de auditoría que sean adecuados en función de las circunstancias, y no con la finalidad de expresar una opinión sobre la eficacia del control interno de la entidad.

Evaluamos si las políticas contables aplicadas son adecuadas y la adecuación de las estimaciones contables y la correspondiente información revelada por el Director General.

Concluimos sobre si se adecua la utilización, por el Director General, del principio contable de empresa en funcionamiento y, basándonos en la evidencia de auditoría obtenida, concluimos sobre si existe o no una incorrección material relacionada con hechos y con condiciones que nuestro primer juicio profesional sobre la evidencia de la Fundación nos permite concluir que existe una incorrección material, o inmaterialmente, o de forma oportuna, puede presentarse circunstancialmente que influyen en las decisiones económicas que los usuarios toman basados en las cuentas anuales.

Evaluamos la presentación global, la estructura y el contenido de las cuentas anuales, incluida la información revelada, y si las cuentas anuales representan las transacciones y hechos subyacentes de un modo que haga oportuno el análisis fiel.

No coincidimos con el Director General de la entidad en relación con, entre otros aspectos, el alcance y el momento de realización de la auditoría practicada y los hallazgos significativos de la auditoría, el caso cuantificar deficiencias significativas del control interno que identificamos en el transcurso de la auditoría.

Entre los riesgos significativos que han sido objeto de comunicación al Director General de la entidad, mencionamos los que han sido de mayor importancia en la auditoría de las cuentas anuales del periodo actual y que son, en consecuencia, los riesgos considerados más significativos.

Disponemos de los riesgos de nuestro informe de auditoría salvo que las disposiciones legales o reglamentarias prohibitivas revistan lo contrario.

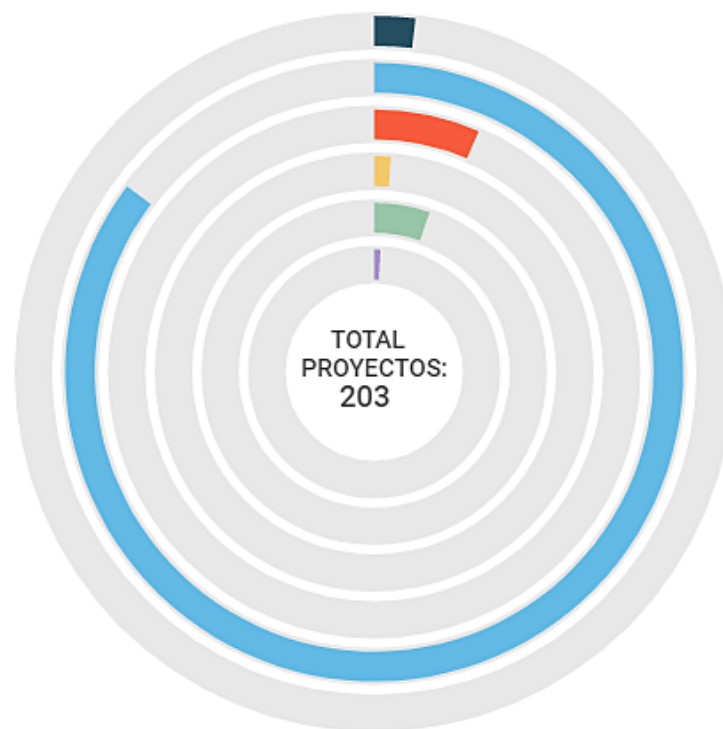
Grant Thornton, S.L.P. Sociedad Unipersonal
 ROAC nº 50231

Antonio Martín Martínez
 ROAC nº 21642
 16 de junio de 2021

El informe de Auditoría se encuentra a disposición en nuestra página Web: www.cepaim.org

Financiación

PRESUPUESTO 2020 SEGÚN ORIGEN DE LA FINANCIACIÓN



● UNIÓN EUROPEA 1,61% ● ESTADO 85,25% ● CC.AA. 6,51% ● LOCAL 0,99% ● PRIVADOS 5,31% ● PROPIOS 0,33%

TOTAL PRESUPUESTO: 41.486.113,94 €

DÓNDE ESTAMOS

CENTROS CEPAIM.

MUY CERCA DE TI

ANDALUCÍA Y CEUTA

ALMERÍA

📍 C/ Padre Luque, 11, nº 2 04001
📞 677 459 146
🔍 [Servicios del Centro](#)

EL EJIDO (Almería)

📍 C/San Diego, nº 9 BIS 04700 El Ejido.
📞 677 467 014
🔍 [Servicios del Centro](#)

ROQUETAS DE MAR (Almería)

📍 C/ Juan Bonachera nº 36 047409 Roquetas de Mar
📞 950 321 880
🔍 [Servicios del Centro](#)

NIJAR (Almería)

📍 C/ Pantano nº 2 San Isidro de Níjar 04117
📞 687 102 184
🔍 [Servicios del Centro](#)

SEVILLA

📍 C/ Aragón nº 5 41006 Sevilla
📞 687 103 621
🔍 [Servicios del Centro](#)

CASTILLA Y LEÓN

SORIA

📍 C/ Marqués Cerralbo, S/N 42003 Soria.
📞 677 459 146
🔍 [Servicios del Centro](#)

SALAMANCA

📍 Avda. Alfonso IX de León, 126 37005 Salamanca
📞 923 314 142
🔍 [Servicios del Centro](#)

VALLADOLID

📍 Calle Miguel Íscar 16, Portal 1, 3º 47001 Valladolid
📞 637763255
🔍 [Servicios del Centro](#)

VILVESTRE (Salamanca)

📍 C/ Escuelas, 4 37.258 Vilvestre (Parque Natural Arribes del Duero) Salamanca.
📞 923 082 891 / 661 205 781
🔍 [Servicios del Centro](#)

CATALUNYA

BARCELONA

📍 C/ Aragón, 281, 2º 2º 08009 Barcelona.
📞 934 87 36 16/647 72 27 12
🔍 [Servicios del Centro](#)

BANYOLES (Girona)

📍 C/ Mossèn Constans 241, Bajo 17820 Banyoles. Girona
📞 617 920 715
🔍 [Servicios del Centro](#)

OLOT (Girona)

📍 C/ Mossèn Gelabert, 9 17800 Olot. Girona.
📞 687 213 827
🔍 [Servicios del Centro](#)

HUELVA

📍 C/ Camarada López Luque nº 5 21007 Huelva.
📞 673 393 413 / 673 393 425
🔍 [Servicios del Centro](#)

CARTAYA (Huelva)

📍 C/ Guillermo Pérez nº 8 21450 Cartaya.
📞 959 391 494
🔍 [Servicios del Centro](#)

LEPE (Huelva)

📍 C/ Alonso Cano nº 20 21440 Lepe.
📞 647 410 413
🔍 [Servicios del Centro](#)

ALGECIRAS (Cádiz)

📍 C/ Cánovas del Castillo, nº 10 11201 Algeciras.
📞 671 453 592
🔍 [Servicios del Centro](#)

CIUDAD AUTÓNOMA DE CEUTA

📍 C/ Solís, Edificio S. Luis, 6 Entreplanta Izda. 5100 Ceuta.
📞 956 514 883
🔍 [Servicios del Centro](#)

ARAGÓN

BARBASTRO (Huesca)

📍 C/ Academia Cerbuna, 4 22300 Barbastro.
📞 637 763 233
🔍 [Servicios del Centro](#)

TERUEL

📍 C/ Dolores Romero, 39 (Colegio S. Nicolás de Bari) 44003
📞 978 221 349
🔍 [Servicios del Centro](#)

COMUNITAT VALENCIANA

VALENCIA

📍 C/ Marques de Campo, 16, Bajo Izda. 46007 Valencia
📞 96 392 53 02
🔍 [Servicios del Centro](#)

ALZIRA

📍 C/ Tejar Martí, 17 CP. 46600 Alzira, Valencia.
📞 661 867 995
🔍 [Servicios del Centro](#)

ALICANTE

📍 Avda. de Alcoy, 105, Entresuelo 03009 Alicante
📞 637 278 693
🔍 [Servicios del Centro](#)

EXTREMADURA

NAVALMORAL DE LA MATA (Cáceres)

📍 C/ Pablo Luengo, 28 10.300 Navalmoral de la Mata
📞 927 53 08 89
🔍 [Servicios del Centro](#)

MÉRIDA (Badajoz)

📍 Avenida Reina Sofía, 1 06800 Mérida
📞 63 876 808
🔍 [Servicios del Centro](#)

COMUNIDAD DE MADRID

MADRID

📍 C/ Nicolás Morales, 11 3ºD 28019 Madrid
📞 Tel. 91 598 51 56
🔍 [Servicios del Centro](#)

ZARAGOZA

📍 Avenida de Madrid 7-9, local 7 50004 Zaragoza
📞 876 642 998
🔍 [Servicios del Centro](#)

CASTILLA - LA MANCHA

CIUDAD REAL

📍 Calle Cañas, 34 13004 Ciudad Real.
📞 926 921 005
🔍 [Servicios del Centro](#)

BOLAÑOS DE CALATRAVA (Ciudad Real)

📍 Vivero Municipal de Empresas P. Industrial "El Salobral"
C/ Tomillo, s/n. 13260 Bolaños de Calatrava.
📞 926 871 119
🔍 [Servicios del Centro](#)

MOLINA DE ARAGÓN (Guadalajara)

📍 Paseo de los Adarves 29, 4ª P 19300 Molina de Aragón
📞 949 832 820
🔍 [Servicios del Centro](#)

📍 Sala Comunitaria y Espacio de Trabajo Compartido "La Nevera". Rondalla Santa Cecilia, s/n, 1º 19300 Molina de Aragón.

📍 Huerto Social Ecomundo: Camino de la Soledad s/n. 19300 Molina de Aragón.

REGIÓN DE MURCIA

MURCIA

SEDE MURCIA CIUDAD

📍 Travesía Torre de Romo, s/n 30011 Murcia
📞 687 058 803
🔍 [Servicios del Centro](#)

SEDE BENIAJÁN

📍 Avda. Fabián Escribano Moreno, 77 30570 Beniaján. Murcia
📞 968 87 53 12
🔍 [Servicios del Centro](#)

TORRE PACHECO

📍 C/ Melilla, 2 30700 Torre Pacheco
📞 673 669 617
🔍 [Servicios del Centro](#)

CARTAGENA

📍 C/ Muérdago, 4 bajo 30205 Cartagena
📞 Tel. 868 10 75 79
🔍 [Servicios del Centro](#)

LORCA

📍 C/ Pérez Casas, 93 30800 Lorca
📞 968 465 467 / 671 714 810
🔍 [Servicios del Centro](#)

MOLINA DE SEGURA

📍 C/Mayor, 79 Entresuelo Dcha. 30500 Molina de Segura
📞 673 54 62 09
🔍 [Servicios del Centro](#)

TOTANA

📍 C/Cartagena, 4 bajo de Totana , 30850 - Región de Murcia
📞 Tel.637 75 44 24
🔍 [Servicios del Centro](#)

Cepaim también es...

¿Vienes o Vas?



Emprende

Territorio u
experiencia

nuevos senderos



AGENCIA DE COLOCACIÓN
AUTÓNOMA DE PROMOCIÓN
E INICIATIVA DE EMPLEO
FOMENTO DEL EMPLEO DE JÓVENES



www.cepaim.org

EDITA ©FUNDACIÓN CEPAIM.
2021

