



**Un año para
#CuidarParaCuidarnos**

MEMORIA 2020:
REGIÓN DE MURCIA

Presentación

Hemos vivido un año histórico, sin precedentes para esta generación. Durante el 2020, hemos tenido que reorganizarnos y repensarnos como entidad, como trabajadoras y trabajadores y como personas para salir adelante en un contexto inédito, que ha tocado todos y cada uno de los aspectos de nuestras vidas.

Han sido meses en donde hemos visto cómo diversas realidades sociales en las que venimos trabajando en Cepaim desde hace años y que permanecían invisibilizadas por una importante parte de la sociedad, se han hecho visibles.

El 2020 puso sobre la mesa una terrible realidad oculta para la inmensa mayoría de personas, como son los asentamientos en donde malviven miles de personas migrantes en una situación infrahumana. También han sido expuestas la precariedad en la que trabajan las personas dedicadas al sector de los cuidados, con unos niveles de economía sumergida no admisibles; la brecha digital de familias en situación de vulnerabilidad que les ha impedido a sus hijos e hijas seguir las tareas educativas; las situaciones de violencia de género que se han visto agravadas durante el confinamiento; la realidad de las mujeres víctimas de trata con fines de explotación sexual, entre otras.

La crisis sanitaria también fue el momento en el que vimos cómo el virus fue usado de excusa para manifestar el racismo y la xenofobia, y por ello pusimos el foco en campañas de sensibilización que apelaban a la responsabilidad social de todas las

personas, recordándonos que el mayor virus al que podemos estar expuestos es la insolidaridad.

Asimismo, el 2020 no sólo nos ha ayudado a visibilizar las diversas realidades sociales que permanecían fuera de la agenda mediática y social sino también a comprender que todas y todos, sin distinciones, somos igual de vulnerables ante una pandemia como la COVID-19 y que era preciso #CuidarParaCuidarnos.

Como entidad del ámbito social que trabaja desde hace 27 años con personas en situación de alta vulnerabilidad, debimos responder en momentos de tensión con madurez, tranquilidad, implicación, compromiso y responsabilidad, pero también sabíamos que para poder cuidar, debíamos cuidarnos tanto a nosotras y nosotros como a nuestras familias. Para ello, pusimos en marcha medidas acompañadas a la evolución de las circunstancias que fueran coherentes con nuestra declaración de principios y valores y que acreditaran nuestra responsabilidad social interna y externa.

Por todo ello, es nuestra intención compartir en la presente Memoria de actividades la gran labor de nuestros equipos y voluntarios/as en un año tan complejo y desafiante y agradecer, especialmente, los innumerables gestos de solidaridad recibidos y el apoyo de de las administraciones públicas, entidades financiadoras y colaboradoras, empresas y organizaciones que se han unido a Cepaim para que nadie se quedara atrás.

Patronato de la Fundación Cepaim.

MISIÓN

Promover un modelo de sociedad inclusiva e intercultural que facilite el acceso pleno a los derechos de ciudadanía de las personas más vulnerables de nuestra sociedad y, de forma especial, de las personas migrantes, desarrollando políticas de lucha contra cualquier forma de exclusión social y colaborando en el desarrollo de los territorios locales y de los países de origen de los/as migrantes.

Cepaim es una organización independiente, cohesionada y sostenible que da respuestas a dinámicas sociales relacionadas con el hecho migratorio y con los procesos de exclusión social. Referente práctico y teórico en la aplicación coherente de políticas transversales de interculturalidad, gestión de la diversidad, igualdad de género, cohesión social, desarrollo local y codesarrollo, tomando como base de actuación el territorio.

VISIÓN

VALORES

Son las convicciones más profundas que guían la acción de la organización. Vigilan la rectitud de la Visión, sustentan y dan cuerpo a la Misión. Crean identidad y marca cultural.

INTERCULTURALIDAD

Apostando por los procesos que contribuyan a mejorar la comunicación, la relación, el intercambio y la integración intercultural entre personas o grupos que comparten un territorio y pertenecen a una o varias culturas diferentes.

GESTIÓN DE LA DIVERSIDAD

Apostando por medidas positivas que permitan la incorporación de trabajadores y trabajadoras inmigrantes de diverso origen en nuestras plantillas.

IGUALDAD DE OPORTUNIDADES ENTRE HOMBRES Y MUJERES

Promoviendo la igualdad de derechos y de trato entre las personas de ambos sexos, incluyendo la perspectiva de género en el diseño y ejecución de todas las actuaciones dirigidas tanto a las personas usuarias como a la sociedad en general, así como en la estructura organizativa.

COMPROMISO

Con la población que se encuentra en situaciones de mayor vulnerabilidad con los procesos de integración intercultural de las personas inmigradas, con la convivencia y con la inclusión social.

IGUALDAD DE TRATO Y NO DISCRIMINACIÓN

Apostando por los procesos que contribuyan a mejorar la comunicación, la relación, el intercambio y la integración intercultural entre personas o grupos que comparten un territorio y pertenecen a una o varias culturas diferentes.

JUSTICIA SOCIAL

Garantizando el acceso, en condiciones de igualdad, a los diferentes recursos y servicios por parte de la población más excluida social, cultural, política y económicamente. Apostando por la redistribución de la riqueza, los recursos y los servicios.

SOLIDARIDAD

Apostando por los procesos que contribuyan a mejorar la comunicación, la relación, el intercambio y la integración intercultural entre personas o grupos que comparten un territorio y pertenecen a una o varias culturas diferentes.

PRINCIPIOS

Participación, Transformación social, Innovación permanente, Integridad en las actuaciones, Defensa y extensión de los derechos humanos, sociales y políticos, cohesión e inclusión social, empoderamiento y transparencia y coherencia en la gestión.

#CuidarParaCuidarnos

Durante el 2020, en Fundación Cepaim no cerramos las puertas ante la realidad ocasionada por la COVID-19 y adaptamos el trabajo de los equipos en los centros territoriales para que ninguna de las personas que participaban en nuestros programas quedara desamparada en esta situación de emergencia. Centramos nuestros esfuerzos y recursos en #CuidarParaCuidarnos, brindando el apoyo y sostenimiento que necesitaban estas personas, acompañándolas y siendo su referente en España.



[Comunicado Fundación Cepaim](#)



[Mensaje de agradecimiento al Voluntariado](#)



[#CuidarParaCuidarnos: Seguimos conectados/as durante el confinamiento](#)



[Jornada de Puertas Abiertas Online: #CepaimDeParEnPar](#)



[Mensaje a los equipos: Gracias por estar al 'pie del cañón'](#)



["Todo saldrá bien"](#) Mensaje de ánimo de niños y niñas participantes de nuestros programas.



Rosalía Guntín

Miembro del Patronato - Fundación Cepaim



2:06 / 27:44



Patronato

Presidencia: Asociación Almería Acoge.
Representada por Juan A. Miralles Ortega.

Vicepresidencia: Javier Leunda Casi.

Secretario: Jesús Tolmo García.

Vocales:

- Fundación Sevilla Acoge: representada por Omar El Hartiti.
- Asociación Acisi: representada por Paolo Leotti.
- Asociación Horuelo: representada por Esmeralda Millas Mancera.

Miembros:

- Rosa Bada Jaime.
- Dolores Tapia Villa.
- Juan José Castillo García.
- Juan Sebastián Fernández Prados.
- Tania Sofía Moran Bringas.
- Rosalia Guntin Ubiergo.
- Mohammed Dardour.
- Antonio García Nieto.

Consejo de Dirección

- **Presidente:** Juan Antonio Miralles Ortega.
- **Director General:** Juan Antonio Segura Lucas.
- **Subdirector General y Director adjunto de Áreas, Innovación e Investigación:** Raúl Martínez Ibars.
- **Dirección Adjunta de Coordinación Territorial y Cultura de Calidad:** M^a Dolores Birruero Juárez.
- **Dirección Adjunta de Administración, Gestión y Planificación Presupuestaria:** Juan Francisco Cánovas Cañavate.
- **Dirección Adjunta de Políticas de Personal, Formación, Voluntariado y Responsabilidad Social Interna:** Julia Rubio Marín.
- **Dirección Adjunta de Estrategias de Comunicación y Sensibilización:** Daniel Lavella Clemares.

Comité de Dirección

- Director General: Juan Antonio Segura Lucas.
- Subdirector General y Director adjunto de Áreas, Innovación e Investigación: Raúl Martínez Ibars.
- Dirección Adjunta de de Coordinación Territorial y Cultura de Calidad: Ma. Dolores Birruero Juárez. birruero@cepaim.org
- Dirección Adjunta de Administración, Gestión y Planificación Presupuestaria: Juan Francisco Cánovas Cañavate. administracion@cepaim.org
- Dirección Adjunta de Políticas de Personal, Formación, Voluntariado y Responsabilidad Social Interna: Julia Rubio Marín. laboral@cepaim.org
- Dirección Adjunta de Estrategias de Comunicación y Sensibilización: Daniel Lavella Clemares. daniel@cepaim.org
- Representante Mesas Territoriales de Centros: Albert Bitoden. algeciras@cepaim.org
- Representante Consejo Autonómico: Gemma Miñarro Toledo. cvalenciana@cepaim.org
- Representante Mesa de Áreas: Lola Alcaraz Gómez. acogida@cepaim.org

Áreas de Gestión Gabinete de Dirección

- Jefatura de Gabinete: María Luisa González Muñoz
- Departamento de Gestión de Proyectos: María Luisa González Muñoz proyecto@cepaim.org
- Departamento Jurídico: Marta Hernández Hernández juridico@cepaim.org
- Departamento Alianzas, Incidencia e Internacional: Ignacio Hernández juridico@cepaim.org
- Servicio Crees. Cultura Responsable - Economía Social: Juan Nicolás Martínez crees@cepaim.org
- Departamento de Informática, Desarrollo Tecnológico y Gestión del Conocimiento: Mikel Vera Bacete. innovacion@cepaim.org

Coordinaciones Autonómicas

- Comunitat Valenciana: Gemma Miñarro Toledo cvalencia@cepaim.org
- Comunidad de Madrid: Ángel Carrasco Cabrero cmadrid@cepaim.org
- Región de Murcia: Pedro López López rmurcia@cepaim.org
- Castilla y León: Laura García Lamata castillayleon@cepaim.org
- Castilla-La Mancha: Adolfo Patón Monge castillalamancha@cepaim.org
- Aragón: Pilar Bernardó Marrero aragon@cepaim.org
- Cataluña: Raúl Martínez Ibars catalunya@cepaim.org
- Extremadura: Mehrad Alizadeh extremadura@cepaim.org
- Andalucía: Javier Pérez Cepero andalucia@cepaim.org
- Ciudad Autónoma de Ceuta: Javier Pérez Cepero cceuta@cepaim.org

Coordinaciones de Áreas

- Acogida y Protección Internacional: Lola Alcaraz Gómez; Abdelkader Atef El Messari; Raquel Barón Jiménez acogida@cepaim.org
- Empleo y Formación: Susana Enjolras Aguado empleo@cepaim.org
- Intervención con Jóvenes y Familias: Pablo Jaquero Milán familias@cepaim.org
- Cooperación al Desarrollo y Codesarrollo: Nabil Mesli Azzouz cooperacion@cepaim.org
- Desarrollo Rural: María García Tarancón rurale@cepaim.org
- Igualdad y no Discriminación: Bakea Alonso Fernández de Avilés; Laura Schettino igualdad@cepaim.org
- Interculturalidad y Desarrollo Comunitario: Juan Antonio Martínez Mateo accioncomunitaria@cepaim.org
- Vivienda y Exclusión residencial: Diego López Carmona vivienda@cepaim.org

Solidaridad 2020

Durante todo el año recibimos la solidaridad de diversas entidades y empresas que, de manera espontánea, quisieron colaborar con el trabajo que realiza nuestra entidad a través de la donación de materiales de higiene y para la prevención de la COVID-19, como así también material deportivo, enseres de bebés, kits de alimentación, libros, bicicletas y camas y somieres para las personas participantes de nuestros programas.



enero

Donación de enseres de bebé (El Ejido) y camas y somieres (Sevilla)



abril

Donaciones de empresas a la entidad (Murcia) y del Ayuntamiento de Miguelturra (Ciudad Real)



mayo

Donación de pantallas protectoras, mascarillas y salvaorejas (Olot, Murcia y Ciudad Real)



junio

Donación de mascarillas quirúrgicas (Huelva)



julio

Donación de gel hidroalcohólico (Murcia)



octubre

Donación de material deportivo por parte de Decathlon Thader (Torre-Pacheco)



noviembre

Donación kits de alimentación (Valencia) y donación para la Biblioteca del centro de Cepaim (Sevilla)



diciembre

Donación de mascarillas y gel hidroalcohólico (Teruel) y bicicletas para quienes las pedalean (Lorca)

38.943

PARTICIPANTES EN PROGRAMAS/PROYECTOS EN 2020 de los cuales 23.056 fueron hombres y 15.887 fueron mujeres, a las que se suma la atención a 3.639 menores (6.277 unidades familiares) procedentes de 131 nacionalidades y de todos los continentes.

203

PROYECTOS EJECUTADOS EN 2020, a nivel internacional (8), europeo (1), estatal (36), autonómico (42) y local (116).

37

CENTROS TERRITORIALES en 9 Comunidades Autónomas y una ciudad autónoma en el Estado Español, contando con presencia en Marruecos y una delegación estable en Senegal.

FORMACIÓN

13.889

PARTICIPANTES EN ACCIONES FORMATIVAS: acciones de preformación básica, acciones de formación lingüística, formación para el empleo y autoempleo, formación en igualdad de oportunidades, gestión de la diversidad, adquisición de habilidades sociales y talleres jurídicos, entre otras. A las que se suman las formaciones dirigidas a profesionales (305 personas).

EMPLEO

2.536

PERSONAS QUE HAN ENCONTRADO UN EMPLEO como resultado del trabajo de nuestros equipos en la aplicación de itinerarios integrados de inserción laboral en el marco de programas/proyectos de diferentes áreas de actuación: Empleo y Formación, Acogida y Protección Internacional, Desarrollo Rural, Igualdad y No Discriminación y Jóvenes y Familias.

CONVIVENCIA

766

ACCIONES COLECTIVAS cerradas (cursos, talleres, grupos motores, acompañamientos grupales, etc.) realizadas en Andalucía, Castilla-La Mancha, Cataluña, Extremadura, Región de Murcia y Comunidad Valenciana en las que han participado más de 13.241 personas procedentes de 60 países distintos.

14.988

Personas (11.943 hombres y 3.045 mujeres) que han accedido o permanecido en una **VIVIENDA** y/o recibido apoyo en centros diurnos o ayuda de carácter humanitario.

73%

Personas que han recibido **ayuda de carácter humanitario**, incluida para la protección de la COVID19.

17%

Personas que han recibido **apoyo en centros diurnos**, incluidos higiene personal y lavandería.

10%

Personas que han **accedido o permanecido en una vivienda** gracias a la intervención del equipo técnico de Fundación Cepaim.

CONVIVENCIA



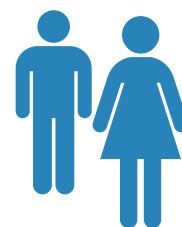
El Desarrollo Comunitario es una de nuestras prioridades en los territorios donde actuamos, trabajando siempre por la CONVIVENCIA. Bajo esta filosofía, en 2020, gracias a las 766 acciones colectivas que aglutinan casi la totalidad de las áreas de trabajo de Cepaim, 13.241 personas participantes del conjunto de la población de pueblos, ciudades y barrios se beneficiaron de...

LÍNEAS DE ACTUACIÓN

PARTICIPACIÓN POR ORIGEN

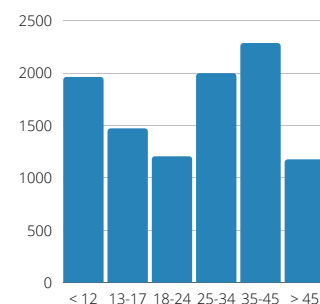
SEXO

Participación y Convivencia	270	27,25%	España	53,31%
Educación	208	20,99%	Marruecos	26,92%
Trabajo en Red	132	13,32%	Argelia	5,71%
Salud	99	9,99%	Senegal	2,36%
Sensibilización frente a la discriminación	62	6,26%	Colombia	1,54%
Promoción de empleo	51	5,15%	Rumania	1,33%
Igualdad oportunidades y perspectiva de género	49	4,94%	Venezuela	0,85%
Acogida	46	4,64%	Ecuador	0,70%
Servicios Sociales e Inclusión social	44	4,44%	Francia	0,67%
Investigación/ Diagnóstico	20	2,02%	Perú	0,58%
Innovación e investigación	6	0,61%	Bolivia	0,47%
Vivienda	4	0,40%	Honduras	0,37%
TOTAL DE ACCIONES	991	100%	Pakistan	0,33%
			Otros países	4,86%
			TOTAL	100%



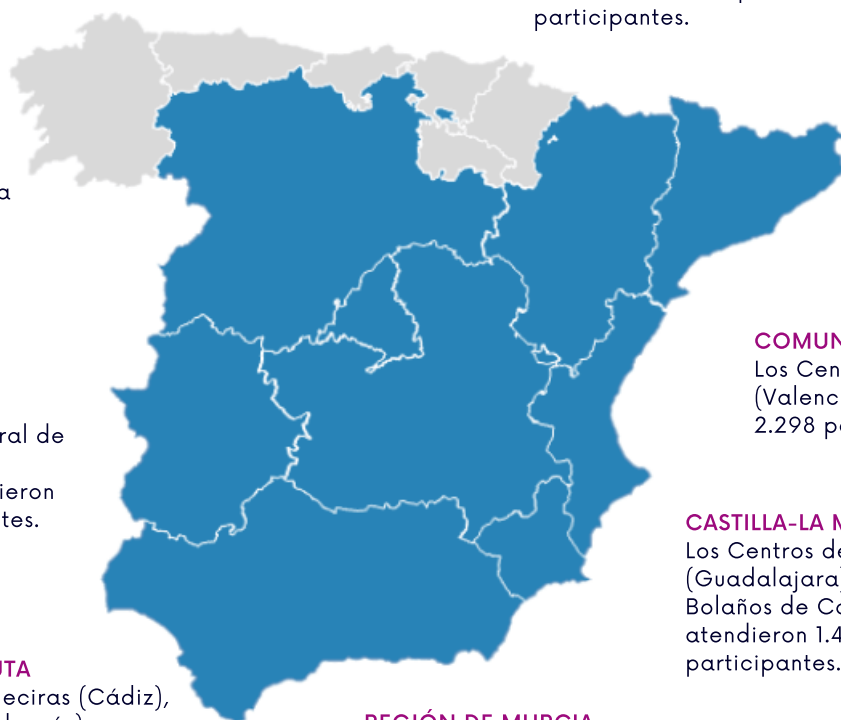
Hombres (49%) y Mujeres (51%)

PARTICIPACIÓN POR EDADES



Presencia nacional e internacional

Personas participantes en 2020: 38.943



MADRID
El centro de Madrid atendió a 1.498 personas participantes.

ARAGÓN
Los centros de Barbastro (Huesca), Teruel y Zaragoza atendieron a 980 personas participantes.

CASTILLA Y LEÓN
Los Centros de Salamanca, Soria y Valladolid atendieron a 1.058 personas participantes.

CATALUÑA
Los Centros de Barcelona, Banyoles y Olot (Girona) atendieron 1.325 personas participantes.

EXTREMADURA
Los Centros de Navalmoral de la Mata (Cáceres) y Mérida (Badajoz) atendieron 934 personas participantes.

COMUNIDAD VALENCIANA
Los Centros de Valencia, Alzira (Valencia) y Alicante atendieron 2.298 personas participantes.

ANDALUCÍA Y CEUTA
Los Centros de Algeciras (Cádiz), Almería, El Ejido (Almería), Roquetas de Mar (Almería), Níjar (Almería), Huelva, Cartaya (Huelva), Lepe (Huelva), Sevilla mas Ceuta atendieron 17.180 personas participantes.

CEUTA

REGIÓN DE MURCIA
Los Centros de Cartagena, Lorca, Molina de Segura y Alguazas, Murcia, Torre-Pacheco y Totana atendieron a 8.579 personas participantes.

CASTILLA-LA MANCHA
Los Centros de Molina de Aragón (Guadalajara), Ciudad Real y Bolaños de Calatrava (Ciudad Real) atendieron 1.435 personas participantes.



SENEGAL



MARRUECOS

A través de nuestra delegación permanente en Dakar hemos atendido a 3.656 personas participantes.

RECURSOS HUMANOS 2020



1.055

TRABAJADORES/AS

De los/as cuales 70% son mujeres y 30% son hombres.



395

VOLUNTARIOS/AS

De los/as cuales 61% son mujeres y 39% son hombres.



RECURSOS HUMANOS

Los trabajadores/as y voluntarios/as son el corazón y la fuerza de Fundación Cepaim. Un equipo multidisciplinar de más de 1.400 personas comprometidas con la Misión, Visión, Valores y Principios de la entidad.

PERSONAL CONTRATADO EN LA ENTIDAD EN 2020

Mujeres	Hombres	Total
736	319	1.055
69,76%	30,24%	100%

ORIGEN

España	Otros países	Total
846	209	1.055
80,19%	19,81%	100%

TIPOLOGÍA DE CONTRATOS

Fijos	Temporales	Total
211	844	1.055
20%	80%	100%

ACCIONES FORMATIVAS EN 2020

Concepto	Unidad
N.º de Acciones formativas	185
N.º de personas formadas	793
Horas de formación	3.264

DIVERSIDAD FUNCIONAL

Diversidad funcional	No diversidad funcional	Total
22	1.033	1.055
2,09%	97,91%	100%

PERSONAL VOLUNTARIO EN 2020

Mujeres	Hombres	Total
243	152	395
61,5%	38,5%	100%



PROTAGONISTAS

En el año 2020 Fundación Cepaim atendió a un total de 38.943 personas procedentes de 131 nacionalidades distintas y de todos los continentes, entre ellas un total de 6.277 unidades familiares recibieron algún tipo de acción dirigida a la mejora de su situación como unidad familiar. Sin duda alguna ellos y ellas, con sus historias de vida, sus sueños, trabajo y voluntad de superación son las verdaderas protagonistas.

PAISES DE ORIGEN

Marruecos	30,55%
España	15,51%
Mali	7,64%
Senegal	6,64%
Argelia	5,97%
Colombia	5,15%
Venezuela	4,93%
Guinea (Cronaky)	2,20%
El Salvador	1,49%
Honduras	1,29%
Otros	18,63%
TOTAL	100%

EDADES

Más de 45 años	17,66%
36 a 45 años	23,85%
25 a 35 años	31,48%
Menos de 25 años	27,00%
TOTAL	100%

SEXO

Hombres	61,68%
Mujeres	38,32%
TOTAL	100%



Doy las gracias a Carmen, Olga, Priscile y María, y a las personas conocidas aquí.

PROTAGONISTAS

NIVEL DE ESTUDIOS

Primarios	32,47%
Sin estudios	30,16%
Secundarios	12,62%
Secundarios obligatorios	11,22%
Universitarios	8,69%
Formación profesional	4,84%
TOTAL	100%

SITUACIÓN LABORAL (*)

Otras situaciones laborales (*)	66,64%
Parado	26,35%
Ocupado	7,01%
TOTAL	100%

(*) El 66,24% lo componen personas en situación irregular por estar tramitando sus papeles, menores que no pueden trabajar y personas que pueden trabajar pero no están inscriptas en el desempleo.

SITUACIÓN ADMINISTRATIVA

Regularizado	50,78%
No regularizado	34,92%
En trámite	14,30%
TOTAL	100%



ANTIGUEDAD EN EL PARO

<6 Meses	43,62%
6 meses - 1 año	23,68%
1 - 2 años	21,02%
>2 años	11,68%
TOTAL	100%



PEDRO ALMODÓVAR



-#SINCASACOV19: Ante la pandemia del COVID-19, fue urgente una intervención inmediata en asentamientos para garantizar la reubicación de los más vulnerables, el acceso al agua, la desinfección de las zonas, el reparto de kits de higiene, la información y la atención a necesidades básicas. Se realizó una campaña de recogida de fondos en la que se han entregado 6.830 kits de higiene en los asentamientos chabolistas que se encuentran, entre otras, en las provincias de Almería, Huelva, Murcia, Valencia y Barcelona.



-ERES PARTE: estrategia integral de sensibilización y comunicación, financiada por el Ministerio de Inclusión, Seguridad Social y Migraciones y, el Fondo de Asilo, Migración e Integración, cuyo objetivo principal es contribuir a que las personas solicitantes de protección internacional y/o migrantes consigan acceder a una vivienda digna.



-DESACTIVA: Plataforma www.desactiva.org, financiada por el Fondo de Asilo, Migración e Integración y el Ministerio de Inclusión, Seguridad Social y Migraciones a través de las aportaciones del IRPF, destinada a desactivar el racismo y la xenofobia en el discurso social.



-NOS-OTRAS: que busca fomentar la participación, empoderamiento, capacitación y liderazgo de las Mujeres Inmigrantes (financiado por el Fondo de Asilo, Migración e Integración) a través del Ministerio de Inclusión, Seguridad Social y Migraciones.



-#YoSoyRefugio: campaña que surge del Proyecto Reflejad@s de sensibilización social sobre la situación de las personas en situación de protección internacional, financiado por la Dirección General de Migraciones del Ministerio de Empleo y Seguridad Social y cofinanciado por el Fondo de Asilo, Migración e Integración..



PUBLICACIONES DE NUESTRAS LÍNEAS DE INTERVENCIÓN EDITADAS DURANTE EL 2020.

15

PUBLICACIONES

Hemos coordinado y desarrollado 11 manuales y guías, 2 dossier y 2 revistas (XDS y La Artesa).

2

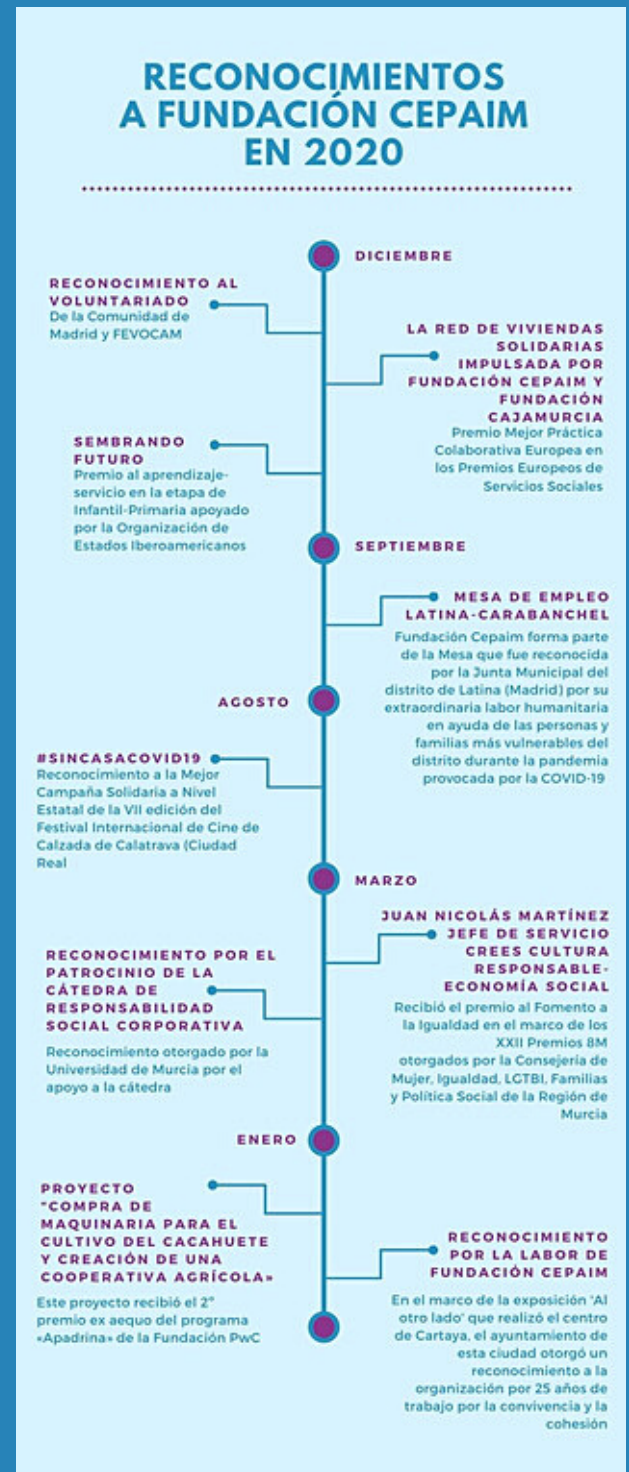
BOLETINES PERIODICOS

Hemos continuado potenciando el contacto con nuestros grupos de interés a través del boletín interno semanal "Cepaim al Día" (52 ediciones) y newsletter externo mensual "Cepaim Contigo" (12 ediciones).

9

RECONOCIMIENTOS

Hemos sido reconocidos en diferentes ámbitos de actuación por nuestro trabajo con el voluntariado y en temas relacionados con la infancia, la familia, el acceso a una vivienda digna, la cooperación al desarrollo, la igualdad y la convivencia.





A través de los proyectos desarrollados se impulsan medidas de emergencia social, alojamiento temporal, acompañamiento, información, asesoramiento y formación que le permiten a personas beneficiarias cubrir sus necesidades básicas para salir de una situación de alta vulnerabilidad, adquirir los conocimientos necesarios y construir las relaciones que les hagan avanzar en su proceso de inclusión en España.

Plazas residenciales de Acogida y Protección Internacional con financiación estatal, autonómico y local

2.134
PLAZAS

Alojamiento temporal a personas inmigrantes y solicitantes de asilo a través de 259 pisos de acogida en régimen de propiedad, arrendamiento o cesión.

11.700
PERSONAS

Como entidad sin fines de lucro especializada en los procesos de inclusión de las personas más vulnerables de nuestra sociedad, entre las que se encuentran las personas inmigrantes y refugiadas, **Fundación Cepaim ha gestionado 2.134 plazas residenciales:**

- **941 de acogida humanitaria** (según lo establecido en el Real Decreto 441/2007, de 3 de abril. 2019) y **1.021 de acogida de personas solicitantes y beneficiarias de protección internacional**, en coordinación y financiadas por el Ministerio de Inclusión, Seguridad Social y Migraciones. Secretaria de Estado de Migraciones.
- **16 plazas de acogida temporal** financiadas por la Dirección General de Migraciones (DGM). Ministerio de Inclusión, Seguridad Social y Migraciones. Secretaria de Estado de Migraciones
- **156 plazas de acogida temporal en diferentes tipologías de alojamiento** con financiación autonómica y local en las comunidades autónomas de Andalucía, Aragón, Cataluña, Extremadura, Madrid y Región de Murcia.

DESTACADOS
2020

Áreas de
actuación

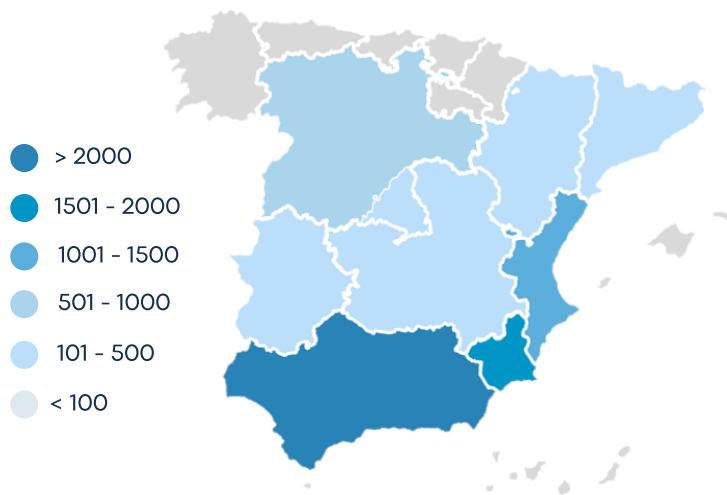
1. ACOGIDA PROTECCIÓN INTERNACIONAL

- Se han facilitado las condiciones de **alojamiento temporal a más de 11.700 personas inmigrantes y solicitantes de asilo**, a través de 259 pisos de acogida en régimen de propiedad, arrendamiento o cesión.

- Se ha incrementado la capacidad de acogida de la entidad, contando con **2.134 plazas residenciales con financiación estatal, autonómica y local**.

- **1.351 personas han participado en sesiones de pre formación** básica, información y asesoramiento ampliando su conocimiento sobre la sociedad de acogida y se han realizado más de **240 talleres dirigidos a la prevención de choques interculturales** en los espacios de convivencia.

- Se ha **asesorado jurídicamente** tanto en el Régimen de Extranjería como en el Régimen de Protección Internacional a un total de **3.195 personas**.



Mapa: Cantidad de plazas gestionadas por el Área de Acogida y protección Internacional por Comunidad Autónoma (Cifras entre menos de 100 y más de 2.000).

2. COOPERACIÓN AL DESARROLLO Y CODESARROLLO

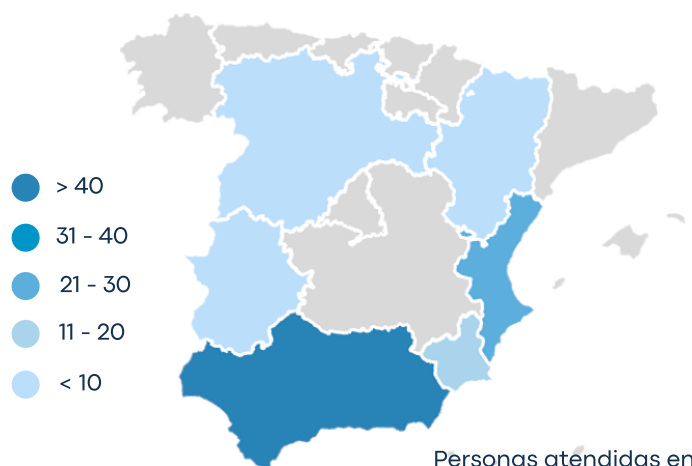
- **Elaboración y edición de la guía didáctica de Objetivos del Desarrollo Sostenible (ODS) – Agenda 2030.**

- Más de **500 familias** en la Región de Dakar y Louga (Senegal) se han beneficiado de **mascarillas, gel hidroalcohólicos**.

- Más de **250 mujeres** han participado en **clases de alfabetización**.

- Incorporación en la **Coordinadora de ONGD de la Región**

- **Reconocimiento institucional** de la labor de la fundación en tiempos de la crisis sanitaria en la **región de Louga (Senegal)**: Subprefectura de la Mbediene, región de Louga y Ayuntamiento de Niomré, región de Louga.



3656 personas atendidas en Senegal (Dakar, 1.330 y Louga, 2326) en el marco de los proyectos de Cooperación al Desarrollo.



Personas atendidas en España el marco de los proyectos de Cooperación al Desarrollo.

3. DESARROLLO RURAL

·Publicación del número 6 la revista "LA ARTESA Nuevos senderos para el Desarrollo Rural" de gran utilidad para visibilizar el impacto positivo de las actividades del área en los territorios en los que desarrolla actividades.

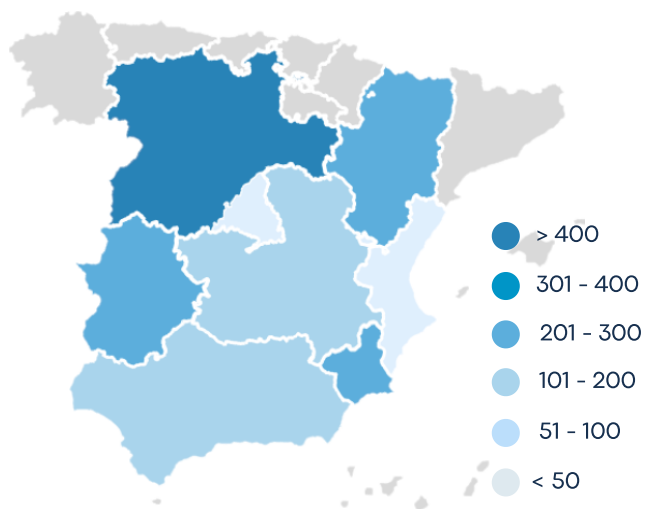
·Publicación del libro "sabeRural", que ofrece una recopilación del patrimonio inmaterial de la zona de El Valle de Soria, recogido a través de investigación y de diferentes actividades intergeneracionales desarrolladas.

·Participación del área en la Red Rural Nacional, junto a otras organizaciones estatales.

·El área de Desarrollo Rural salta de nuevo a Europa con el proyecto "Share Sira: Expanding Social Orientation & Integration for Newcomers in Rural Areas".

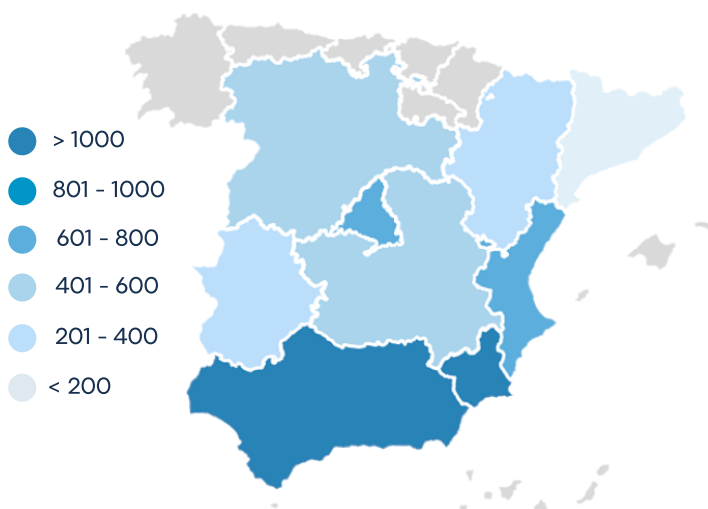
- Con la pandemia de COVID19 el área de Formación y Empleo se reinventa: 2020 nos presenta grandes retos, que se traducen también en grandes aprendizajes y adaptaciones metodológicas. Los equipos se reúnen de manera virtual y adaptamos todas las actividades a formato telemático (inicio de itinerarios, orientación, intermediación con empresas, formación, jornadas...) y también se adaptan las actividades a las medidas de seguridad una vez se puede volver al formato presencial.

- **Emprendemos nuevos proyectos e intensificamos el trabajo en red:** En 2020 completamos dos proyectos con financiación de Fundación "la Caixa" ("Ellas Marcan el Rumbo", en Murcia, y "Espai Mòn Banyoles", en Banyoles) y, se inician dos más ("Abriendo Caminos IV", en Teruel, y el proyecto "Empleabilitat Joves de Sant Marcel", en Valencia), entre otros con distintas entidades como el proyecto "Insertando tras la COVID-19" en Alzira, gracias a la Fundación Bancaja. Asimismo, ante tiempos complejos, el trabajo en Red y poder tener espacios de debate para compartir, se vuelve más necesario que nunca. Si bien se realizan en modalidad online, se mantienen múltiples reuniones en redes y mesas de trabajo de empleo.



Mapa: Cantidad de plazas gestionadas por el Área de Desarrollo Rural por Comunidad Autónoma (Cifras entre menos de 50 y más de 400).

4. EMPLEO Y FORMACIÓN



Mapa: Cantidad de beneficiarios/as atendidos/as por el Área de Empleo y Formación por Comunidad Autónoma (Cifras entre menos de 200 y más de 1.000).

5. IGUALDAD Y NO DISCRIMINACIÓN



Mapa: Cantidad de beneficiarios/as atendidos/as por el Área de Igualdad y No Discriminación por Comunidad Autónoma (Cifras entre menos de 50 y más de 400).

- Por tercer año consecutivo, **Fundación Cepaim ha hecho entrega de sus Reconocimientos de Buenas Prácticas a pymes, proyectos de emprendimiento, personas autónomas y entidades no lucrativas en el marco del proyecto "Gestión de la Diversidad en entornos profesionales"** financiado por la Dirección General de Inclusión y Atención Humanitaria del Ministerio de Inclusión, Seguridad Social y Migraciones y cofinanciado por el Fondo Social Europeo.

- **Se ofrecen cursos presenciales, semipresencial y on-line para entidades, empresas y agentes clave sobre igualdad, masculinidades e intervención sociolaboral con hombres.** Se trata de cursos dinámicos y adaptados al público destinatario.

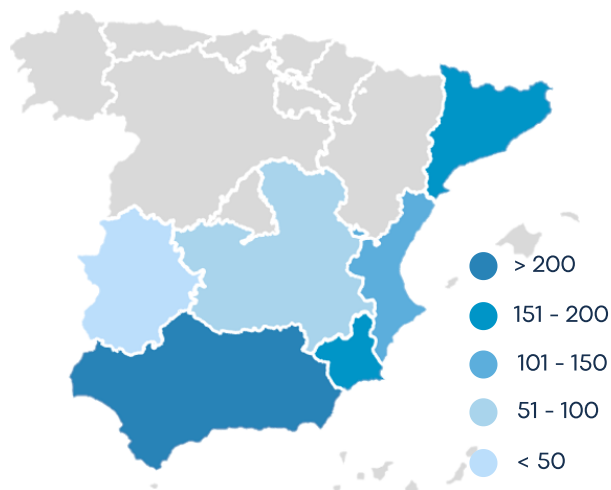
Se aprovecha el bagaje que tiene la Fundación Cepaim y el Área de Igualdad, en particular, en el diseño de actividades formativas.

6. INTERCULTURALIDAD Y DESARROLLO COMUNITARIO

- **2do. ESTUDIO NOS-OTRAS.** Estudio-Diagnóstico de la situación de la participación social y política de las mujeres inmigrantes en los territorios de intervención del Programa Nos-Otras 2020 (Murcia, Barcelona, Valencia y Sevilla).

- **MEMORIA ICI CARTAGENA.** Es un Informe de evaluación e impacto del Proyecto ICI en Cartagena que terminó el 31 de diciembre de 2020 de ser financiado por Caixa, tras varios años de intervención. En 2021 se le ha dado continuidad con un convenio firmado con el Ayto. de Cartagena. Es decir, el Ayto. ha asumido el coste del proyecto. Un hito en este tipo de intervención.

- **CUENTOS Y LEYENDAS DEL MUNDO.** Material pedagógico generado en el Proyecto de Mediación Educativa en Lepe.



Mapa: Cantidad de acciones colectivas realizadas por el Área de Interculturalidad y Desarrollo Comunitario (Cifras entre menos de 50 y más de 200).

7. INTERVENCIÓN CON JÓVENES Y FAMILIAS

- En 2020 atendimos a 1.101 niños, niñas y adolescentes (694 familias) del Programa CaixaProinfancia, a través del cual los menores participan en acciones de refuerzo educativo y educación no formal y tiempo libre. El programa es impulsado por Fundación "la Caixa" en: Andalucía (El Ejido y Sevilla), Ceuta, Ciudad Real, Murcia (Redes de Beniaján, El Palmar, El Ranero, La Fama, Lorca Centro y Molina/Alguazas), Valencia (Redes de Sant Marcel.li y Patraix).

- Hemos sido reconocidos en los Premios Aprendizaje-Servicio 2020 por 'Sembrando futuro', proyecto de Fundación Cepaim presentado por el equipo de CaixaProinfancia en Lorca: En el proceso de selección de proyectos participaron 68 personas expertas de todo el Estado. El jurado quedó entusiasmado con 'Sembrando futuro', por su calidad educativa y su impacto social y comunitario.



Mapa: Cantidad de familias atendidas por el Área de Jóvenes y Familias por Comunidad Autónoma (Cifras entre menos de 200 y más de 800).

8. VIVIENDA Y EXCLUSIÓN RESIDENCIAL



2.619 personas han recibido apoyo en centros diurnos, incluidos higiene personal y lavandería".



1.295 personas han accedido o permanecido en una vivienda gracias a la intervención del equipo técnico.



10.972 personas han recibido ayudas de carácter humanitario, incluida para la protección de la COVID-19.

- **Campaña #SincasaCovid19:** Desarrollamos una campaña de sensibilización sobre la problemática de los asentamientos informales que fue apadrinada por Pedro Almodóvar en la que colaboraron diversas personalidades públicas del mundo del arte, el cine, el deporte.

- **Premio Mejor práctica Colaborativa Europea de Servicios sociales de la Red de Viviendas.**

- Publicación impacto de la COVID-19 en la situación de las mujeres que residen en asentamientos en España.

- Participación en la consulta pública del **Relator de Naciones Unidas** para el derecho a la vivienda adecuada sobre el impacto de la COVID-19 en el derecho a la vivienda en España. **Informe presentado por Fundación Cepaim.**

- **102 mujeres que residen en asentamientos han recibido formación para la prevención de la violencia de género.**

REGIÓN DE MURCIA

Centros en:

1. CARTAGENA
2. LORCA
3. MOLINA DE SEGURA Y
ALGUAZAS
4. MURCIA
5. TOTANA
6. TORRE-PACHECO

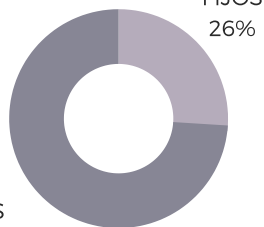


Coincidiendo con la conmemoración del 25 de noviembre día internacional contra la violencia machista hacia las mujeres el Coordinador Autonómico en Murcia de Fundación Cepaim, Pedro López, junto con la Directora Gral. de Mujer y Diversidad de Género M^a José García y la Concejala de Mujer e Igualdad de Oportunidades del Ayto. San Javier Ana Belén Martínez, presentaron el programa INTERCONECTAD@S, que contó con la participación de 60 mujeres de la Comarca del Mar Menor y el municipio de Murcia quienes recibieron formación en nuevas tecnologías, ofimática, redes sociales, trámites administrativos online, y seguridad y prevención ante la violencia de género en las redes sociales.

340 TRABAJADORES/AS



TEMPORALES
74%



83%
Españoles



17%
Otros países



44 VOLUNTARIO/AS

Centros territoriales

6

Personas atendidas (*)

8.579

Proyectos gestionados (*)

56

Plazas residenciales de Acogida y Protección Internacional (*)

560

Personas que recibieron ayudas (*)

1.755

Hemos atendido en 2020 a 8.579 personas participantes de nuestros programas, de los cuales 4.347 han sido hombres y 4.232 han sido mujeres, a los que se suma la atención a 1.668 menores (1.695 unidades familiares).

Ayudas para cubrir necesidades básicas, para alquiler de vivienda, manutención, vestuario, transporte, de carácter formativo, educativo y sanitario, entre otras. Ayudas que permiten mejorar las condiciones de vida y la integración de los sectores más vulnerables de nuestra sociedad y, en particular, de las personas migrantes.

FORMACIÓN

2.576

PARTICIPANTES DE PROGRAMAS/PROYECTOS EN ACCIONES FORMATIVAS: acciones de preformación básica, acciones de formación lingüística, formación para el empleo y autoempleo, formación en igualdad de oportunidades, gestión de la diversidad, adquisición de habilidades sociales y talleres jurídicos, entre otras. A las que se suman las formaciones dirigidas a profesionales (29 personas).

EMPLEO

437

PERSONAS QUE HAN ENCONTRADO UN EMPLEO como resultado del trabajo de nuestros equipos en la aplicación de itinerarios integrados de inserción laboral en el marco de 17 programas/proyectos de diferentes áreas de actuación: Empleo y Formación, Acogida y Protección Internacional y Desarrollo Rural.

CONVIVENCIA

162

ACCIONES COLECTIVAS (encuentros abiertos, acciones lúdico-culturales, grupos motores, etc.) en las que han participado 1.500 personas. Por país de procedencia, en la Región de Murcia, se destaca la participación de: España, Marruecos, Argelia y Ecuador, aunque en total han participado personas procedentes de 13 nacionalidades distintas.

VIVIENDA

1.421

Personas (819 hombres y 602 mujeres) que han accedido o permanecido en una **VIVIENDA** y/o recibido apoyo en centros diurnos o ayuda de carácter humanitario.

67%

Personas que han recibido **ayuda de carácter humanitario**, incluida para la protección de la COVID19.

26%

Personas que han **accedido o permanecido en una vivienda** gracias a la intervención del equipo técnico de Fundación Cepaim.

7%

Mujeres en asentamientos que han recibido formación para la prevención de la violencia de género.

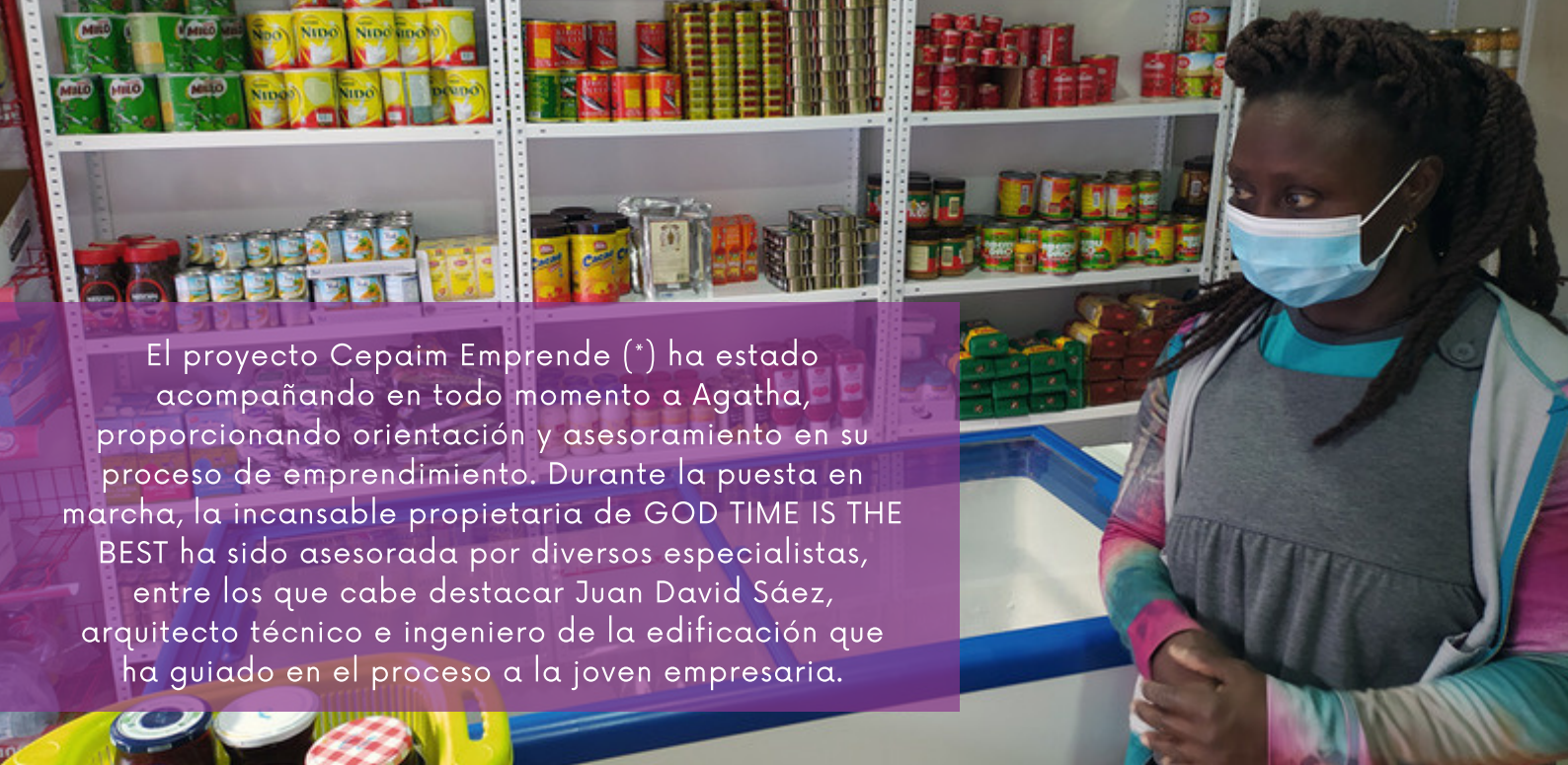
19 **RETORNO VOLUNTARIO**

Personas (17 hombres y 2 mujeres) han retornado a sus países de origen en el marco del proyecto de Retorno Voluntario Asistido y de Reintegración y Retorno Voluntario Productivo (Senegal), financiados por el Ministerio de Inclusión, Seguridad Social y Migraciones.

FAMILIAS

576

Los centros de la Región de Murcia han brindado atención a 576 familias (873 menores) a través de los programas de "Caixa Proinfancia" y "Palabras viajeras" (Fundación "la Caixa"), programa para la promoción de la educación, la sanidad, la calidad de vida y la protección de los derechos de la infancia y sus familias.



El proyecto Cepaim Emprende (*) ha estado acompañando en todo momento a Agatha, proporcionando orientación y asesoramiento en su proceso de emprendimiento. Durante la puesta en marcha, la incansable propietaria de GOD TIME IS THE BEST ha sido asesorada por diversos especialistas, entre los que cabe destacar Juan David Sáez, arquitecto técnico e ingeniero de la edificación que ha guiado en el proceso a la joven empresaria.

El estado de alarma implantado por la propagación de la Covid-19 supuso un antes y un después en nuestra historia contemporánea. Quedan por determinar los efectos y las consecuencias exactas que la crisis supondrá para cada uno de los niveles que componen nuestra sociedad. Indudable es la crisis sanitaria, económica y social que, en mayor o menor medida, ha afectado a todos/as y cada uno de nosotros/as.

El mercado laboral ha sido fuertemente sacudido. Palabras como ERTE pasaron a formar parte de nuestro vocabulario cotidiano. El sistema y sus mecanismos de empleo se han visto desbordados y la ciudadanía se ha llenado de dudas e incertidumbre.

Reinventarse ha sido necesario en numerosos sectores. Reinventarse o morir, reinventarse y vivir. Y claro, como ya se sabe y tanto se ha escrito, las crisis llevan consigo nuevas oportunidades.

Nuevos nichos de mercado han aparecido y otros tantos se han consolidado. El sector dedicado a la alimentación ha sido indiscutiblemente uno de ellos. La compra online y la entrega a domicilio se han instalado en nuestros hábitos de consumo.

Y es así como, tras meses de esfuerzo y sacrificio, de incertidumbres y temores, abre en la ciudad de Lorca un nuevo establecimiento comercial: GOD TIME IS THE BEST. Agatha es su propietaria. Una joven ghanesa que ha creído y luchado por su idea, por su objetivo, por su sueño, por su negocio, estableciéndose en un local ubicado en la Calle Ortega Melgares 46. Su iniciativa surge para dar respuesta a las continuas demandas de una parte de consumidores y consumidoras ubicados en El Barrio de San Cristóbal de Lorca, que encontraron en el local de Agatha un espacio seguro y tranquilo, que contaba con todas las medidas de seguridad sanitaria para hacer frente a la pandemia.

(*) El programa Cepaim Emprende está dirigido a la preparación y acompañamiento de proyectos dirigidos a la puesta en marcha de iniciativas de trabajo por cuenta propia de personas migrantes de nacionalidad extracomunitaria y regularizadas, e impulsado por Fundación Cepaim gracias a la financiación del Ministerio de Inclusión, Seguridad Social y Migraciones. Secretaría de Estado de Migraciones. Dirección General de Inclusión y Atención Humanitaria y a la cofinanciación del Fondo Social Europeo, dentro de su Programa Operativo de Inclusión Social y de la Economía Social.



Plazas de Acogida y Protección
Internacional en la Región de
Murcia en 2020

560

Accede en nuestra Biblioteca de la Web a la guía básica: "Aclarando conceptos clave de acogida y protección internacional. Una guía básica sobre los conceptos, perfiles, fases y nuestro papel como Fundación en los procesos de Acogida y PI"

Como entidad sin fines de lucro especializada en los procesos de inclusión de las personas más vulnerables de nuestra sociedad, entre las que se encuentran las personas inmigrantes y refugiadas, la **Región de Murcia gestionó 560 plazas de las 2.134 plazas con las que contamos a nivel estatal:**

- **266 de acogida humanitaria y 262 de acogida de personas solicitantes y beneficiarias de protección internacional**, en coordinación y financiadas por el Ministerio de Inclusión, Seguridad Social y Migraciones. Secretaria de Estado de Migraciones.
- **32 plazas de Acogida temporal** (8 plazas de la Licitación de Vivienda de la Comunidad Autónoma Región de Murcia, 6 plazas de alojamiento para inmigrantes del Ayuntamiento de Murcia y 18 plazas de la Licitación de Albergue Los Meléndres de la Comunidad Autónoma Región de Murcia).

NUESTROS CENTROS EN LA REGIÓN DE MURCIA



CENTRO DE CARTAGENA

2.326 personas atendidas (Mujeres 1.212 - Hombres 1.114 - Familias 503)

El centro contó con un equipo de 39 trabajadores/as (85% mujeres y 15% hombres) y 15 voluntarios/as que han atendido a 2.326 personas participantes en las áreas de actuación de Acogida y Protección Internacional, Desarrollo Rural, Empleo y Formación, Igualdad y No Discriminación e Interculturalidad y Desarrollo Comunitario.



CENTRO DE LORCA

830 personas atendidas (Mujeres 453 - Hombres 377 - Familias 171)

El centro contó con un equipo de 30 trabajadores/as (80% mujeres y 20% hombres) y 7 voluntarios/as que han atendido a 830 personas participantes en las áreas de actuación de Acogida y Protección Internacional, Desarrollo Rural, Empleo y Formación e Intervención con Jóvenes y Familias.

NUESTROS CENTROS EN LA REGIÓN DE MURCIA



CENTRO DE MOLINA DE SEGURA Y ALGUAZAS

1.515 personas atendidas (Mujeres 713 - Hombres 802 - Familias 394)

El centro contó con un equipo de 55 trabajadores/as (64% mujeres y 36% hombres) y 8 voluntarios/as que han atendido a 1.515 personas participantes en las áreas de actuación de Acogida y Protección Internacional, Cooperación al Desarrollo y Codesarrollo, Empleo y Formación, Igualdad y No Discriminación, Interculturalidad y Desarrollo Comunitario, Intervención con Jóvenes y Familias y Vivienda y Exclusión residencial.

CENTRO DE MURCIA

2.701 personas atendidas (Mujeres 1.402 - Hombres 1.299 - Familias 684)

El centro contó con un equipo de 76 trabajadores/as (72% mujeres y 28% hombres) y 14 voluntarios/as que han atendido a 2.701 personas participantes en las áreas de actuación de Acogida y Protección Internacional, Cooperación al Desarrollo y Codesarrollo, Empleo y Formación, Igualdad y No Discriminación, Interculturalidad y Desarrollo Comunitario, Intervención con Jóvenes y Familias y Vivienda y Exclusión residencial.

NUESTROS CENTROS EN LA REGIÓN DE MURCIA



CENTRO DE TORRE-PACHECO

1.156 personas atendidas (Mujeres 430 - Hombres 726 - Familias 197)

El centro contó con un equipo de 55 trabajadores/as (51% mujeres y 49% hombres) y 3 voluntarios/as que han atendido a 1.156 personas participantes en las áreas de actuación de Acogida y Protección Internacional, Cooperación al Desarrollo y Codesarrollo, Desarrollo Rural, Empleo y Formación, Igualdad y No Discriminación, Interculturalidad y Desarrollo Comunitario e Intervención con Jóvenes y Familias.

CENTRO DE TOTANA

51 personas atendidas (Mujeres 22 - Hombres 29 - Familias 6)

El centro contó con un equipo de 11 trabajadores/as (73% mujeres y 27% hombres) que han atendido a 51 personas participantes en las áreas de actuación de Acogida y Protección Internacional, Empleo y Formación, Igualdad y Vivienda y Exclusión residencial.



Fundación Cepaim, representada por su Director General, Juan Antonio Segura, y la Federación de Asociaciones Africanas de la Región de Murcia (FaAM), representada por su Presidente, Mady Cisse Ba Boly, firman un convenio que formaliza una amplia trayectoria de colaboración.

Las instituciones, entidades y empresas se configuran como parte de los principales grupos de interés de Fundación Cepaim, ya que gracias a ellas se crean lazos de colaboración en distintos niveles que permiten la firma de convenios. En el marco de estos convenios se fomenta la colaboración de empresas solidarias con entidades sociales y se llevan a cabo formaciones en competencias transversales y técnicas, que facilitan la obtención de un trabajo a personas de baja empleabilidad.

Destacamos, entre los convenios firmados en 2020, el realizado con la Federación de Asociaciones Africanas de la Región de Murcia (FaAM).

Este convenio, sirvió de marco de coordinación entre ambas entidades para dar cobertura de primera necesidad a 245 personas (de los cuales, 45 son menores) de origen africano y vinculadas a la FaAM, que estaban en situación de extrema vulnerabilidad a raíz de la crisis Covid 19, en distintos municipios de la región.

17

CONVENIOS CON ENTIDADES
Y EMPRESAS FIRMADOS EN 2020

633

ENTIDADES
Y EMPRESAS CONTACTADAS EN 2020

281

EMPRESAS/ENTIDADES
ASESORADAS

218

EMPRESAS CON LAS QUE
GESTIONAMOS OFERTAS DE EMPLEO

CONTRA LA BRECHA INFANTIL DIGITAL

UCAM MURCIA CF,
FUNDACION LA CAIXA
Y CEPAIM

En octubre 2020, la Universidad Católica de Murcia Club de Fútbol, la Fundación Cepaim y la Fundación "la Caixa" a través de CaixaBank se dieron la mano para luchar contra la brecha digital infantil, un problema agravado por la COVID-19, para el que se dotó de equipamientos informáticos a 140 niños y niñas, participantes del programa CaixaProinfancia, que no disponían de ningún dispositivo en sus domicilios.



COLABORA PARA QUE NINGÚN NIÑO SE QUEDE ATRÁS:
ES55 2100 4054 8822 0012 8159

NUESTRAS ALIANZAS

Cepaim participa en el desarrollo de una estrategia común de alianzas en el tercer sector. Establece estrategias de cooperación con las administraciones públicas, el tejido económico y empresarial y otros agentes sociales tanto en el plano nacional como internacional, además de participar en grupos de presión social, política y/o económica para generar canales de influencia y opinión.

Instituciones públicas

INSTITUCIONES LOCALES

Ayuntamientos de Murcia, Cartagena, Torre Pacheco, Lorca, Molina de Segura, Alguazas, Cehegín, San Javier y Totana.

ADMINISTRACIÓN AUTONÓMICA

IMAS, Consejería de Mujer, Igualdad, LGTBI, Familias y Política Social (Dirección General de Servicios Sociales y Relaciones con el Tercer Sector, Dirección General de Mujer y Diversidad de Género, Dirección General de Familias y Protección de Menores), Consejería de Presidencia, Turismo y Deportes (Dirección General de Juventud, Dirección General de Administración Local), Consejería de Fomento e Infraestructuras (Dirección General de Vivienda).

Organizaciones empresariales

Asociación de empresas y profesionales de Cartagena y comarca (AMEP), Asociación de Jóvenes Empresarios, COAG, Grupo Trivinsur, Carrefour, CESUR, FOROSEM SL., BENETTON, LEROY MERLIN, Panadería y Pastelería Moreno, Clece, Limpieza Carrillo, Proexport, UCOMUR (Unión de Cooperativas de la Región de Murcia), UCOERM (Unión de Cooperativas de Enseñanza de la Región de Murcia), Caixabank.

Instituciones educativas

Universidad de Murcia, Universidad Politécnica de Cartagena UCAM, Colegio Miralmonte, Cooperativa de enseñanza El Pasico, Cooperativa de Enseñanza Severo Ochoa.

Entidades

Cruz Roja, Accem, Murcia Acoge, Asociación Columbares, FISAT, La Huertecic, ASOCORM (Asociación de Colombianos/as residentes en Murcia), FaAM, (Federación de Asociaciones Africanas de Murcia), Federación de Asociaciones de Vecinos y Vecinas de la Región de Murcia. Fundación Cajamurcia.

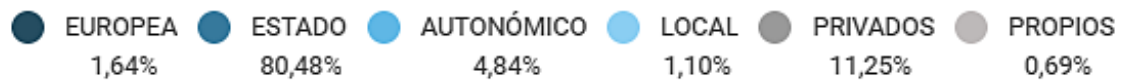
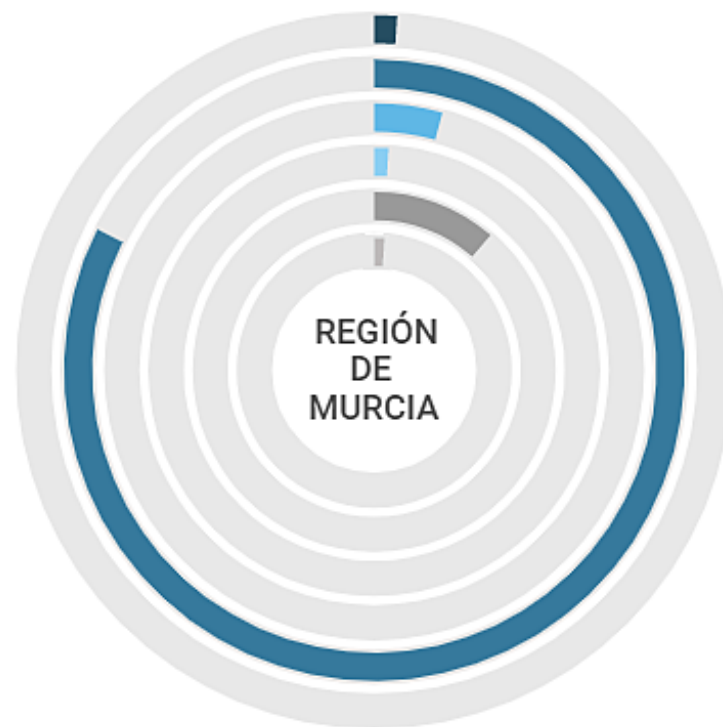
Foros

Foro de la Inmigración Región de Murcia

Plataformas y Redes

Red de Lucha contra la Pobreza y Exclusión - Región de Murcia, Mesa de Inclusión de promoción de la ciudadanía de Cartagena, Mesa de Inclusión de Ayuntamiento de Murcia, Plataforma del Tercer Sector, Plataforma de Empleadas del Hogar, CPESRM (Colegio profesional de Educadores y Educadoras Sociales), Banco de Alimentos del Segura.

FINANCIACIÓN 2020



NUESTROS CENTROS EN LA REGIÓN DE MURCIA

CARTAGENA

C/Muérdago, nº 4 bajo
C.P 30205
Tel. 868 10 75 79
>> [Servicios del Centro](#)

LORCA

C/Pérez Casas, nº 93
C.P 30800
Tel. 968 465 467 /
671 714 810
>> [Servicios del Centro](#)

CENTRO DE MURCIA

Travesía Torre de Romo, s/n
C.P. 30011
Tel. 687 058 803
>> [Servicios del Centro](#)

SEDE DE BENIAJÁN

Avda. Fabián Escribano
Moreno, nº 77
C.P. 30570
Tel. 968 87 53 12
>> [Servicios del Centro](#)

TORRE PACHECHO

C/Melilla, nº 2
C.P 30700
Tel. 673 669 617
>> [Servicios del Centro](#)

TOTANA

C/Cartagena, nº4, Bajo de Totana
C.P 30850
Tel. 637 75 44 24
>> [Servicios del Centro](#)

MOLINA DE SEGURA Y ALGUAZAS

C/Mayor 79, Entresuelo Derecha.
C.P 30500
Tel. 673 54 62 09
>> [Servicios del Centro](#)



www.cepaim.org

EDITA ©FUNDACIÓN CEPAIM
2021

El Centro de Arte y Acción Comunitaria "La Estación" de Beniján, Murcia (España) es espacio pionero a nivel nacional en llevar a cabo acciones comunitarias de cohesión social y convivencia utilizando el arte y la cultura como herramienta, siendo referente práctico y teórico en la aplicación coherente de políticas transversales de interculturalidad, gestión de la diversidad, igualdad de género, cohesión social y desarrollo local y codesarrollo, tomando como base de actuación el territorio.