



convive
fundación cepaim

Un año para #CuidarParaCuidarnos

MEMORIA 2020:
COMUNIDAD DE CASTILLA-LA MANCHA

Presentación

Hemos vivido un año histórico, sin precedentes para esta generación. Durante el 2020, hemos tenido que reorganizarnos y repensarnos como entidad, como trabajadoras y trabajadores y como personas para salir adelante en un contexto inédito, que ha tocado todos y cada uno de los aspectos de nuestras vidas.

Han sido meses en donde hemos visto cómo diversas realidades sociales en las que venimos trabajando en Cepaim desde hace años y que permanecían invisibilizadas por una importante parte de la sociedad, se han hecho visibles.

El 2020 puso sobre la mesa una terrible realidad oculta para la inmensa mayoría de personas, como son los asentamientos en donde malviven miles de personas migrantes en una situación infrahumana. También han sido expuestas la precariedad en la que trabajan las personas dedicadas al sector de los cuidados, con unos niveles de economía sumergida no admisibles; la brecha digital de familias en situación de vulnerabilidad que les ha impedido a sus hijos e hijas seguir las tareas educativas; las situaciones de violencia de género que se han visto agravadas durante el confinamiento; la realidad de las mujeres víctimas de trata con fines de explotación sexual, entre otras.

La crisis sanitaria también fue el momento en el que vimos cómo el virus fue usado de excusa para manifestar el racismo y la xenofobia, y por ello pusimos el foco en campañas de sensibilización que apelaban a la responsabilidad social de todas las

personas, recordándonos que el mayor virus al que podemos estar expuestos es la insolidaridad.

Asimismo, el 2020 no sólo nos ha ayudado a visibilizar las diversas realidades sociales que permanecían fuera de la agenda mediática y social sino también a comprender que todas y todos, sin distinciones, somos igual de vulnerables ante una pandemia como la COVID-19 y que era preciso #CuidarParaCuidarnos.

Como entidad del ámbito social que trabaja desde hace 27 años con personas en situación de alta vulnerabilidad, debimos responder en momentos de tensión con madurez, tranquilidad, implicación, compromiso y responsabilidad, pero también sabíamos que para poder cuidar, debíamos cuidarnos tanto a nosotras y nosotros como a nuestras familias. Para ello, pusimos en marcha medidas acompañadas a la evolución de las circunstancias que fueran coherentes con nuestra declaración de principios y valores y que acreditaran nuestra responsabilidad social interna y externa.

Por todo ello, es nuestra intención compartir en la presente Memoria de actividades la gran labor de nuestros equipos y voluntarios/as en un año tan complejo y desafiante y agradecer, especialmente, los innumerables gestos de solidaridad recibidos y el apoyo de de las administraciones públicas, entidades financiadoras y colaboradoras, empresas y organizaciones que se han unido a Cepaim para que nadie se quedara atrás.

Patronato de la Fundación Cepaim.

MISIÓN

Promover un modelo de sociedad inclusiva e intercultural que facilite el acceso pleno a los derechos de ciudadanía de las personas más vulnerables de nuestra sociedad y, de forma especial, de las personas migrantes, desarrollando políticas de lucha contra cualquier forma de exclusión social y colaborando en el desarrollo de los territorios locales y de los países de origen de los/as migrantes.

Cepaim es una organización independiente, cohesionada y sostenible que da respuestas a dinámicas sociales relacionadas con el hecho migratorio y con los procesos de exclusión social. Referente práctico y teórico en la aplicación coherente de políticas transversales de interculturalidad, gestión de la diversidad, igualdad de género, cohesión social, desarrollo local y codesarrollo, tomando como base de actuación el territorio.

VISIÓN

VALORES

Son las convicciones más profundas que guían la acción de la organización. Vigilan la rectitud de la Visión, sustentan y dan cuerpo a la Misión. Crean identidad y marca cultural.

INTERCULTURALIDAD

Apostando por los procesos que contribuyan a mejorar la comunicación, la relación, el intercambio y la integración intercultural entre personas o grupos que comparten un territorio y pertenecen a una o varias culturas diferentes.

GESTIÓN DE LA DIVERSIDAD

Apostando por medidas positivas que permitan la incorporación de trabajadores y trabajadoras inmigrantes de diverso origen en nuestras plantillas.

IGUALDAD DE OPORTUNIDADES ENTRE HOMBRES Y MUJERES

Promoviendo la igualdad de derechos y de trato entre las personas de ambos sexos, incluyendo la perspectiva de género en el diseño y ejecución de todas las actuaciones dirigidas tanto a las personas usuarias como a la sociedad en general, así como en la estructura organizativa.

COMPROMISO

Con la población que se encuentra en situaciones de mayor vulnerabilidad con los procesos de integración intercultural de las personas inmigradas, con la convivencia y con la inclusión social.

IGUALDAD DE TRATO Y NO DISCRIMINACIÓN

Apostando por los procesos que contribuyan a mejorar la comunicación, la relación, el intercambio y la integración intercultural entre personas o grupos que comparten un territorio y pertenecen a una o varias culturas diferentes.

JUSTICIA SOCIAL

Garantizando el acceso, en condiciones de igualdad, a los diferentes recursos y servicios por parte de la población más excluida social, cultural, política y económicamente. Apostando por la redistribución de la riqueza, los recursos y los servicios.

SOLIDARIDAD

Apostando por los procesos que contribuyan a mejorar la comunicación, la relación, el intercambio y la integración intercultural entre personas o grupos que comparten un territorio y pertenecen a una o varias culturas diferentes.

PRINCIPIOS

Participación, Transformación social, Innovación permanente, Integridad en las actuaciones, Defensa y extensión de los derechos humanos, sociales y políticos, cohesión e inclusión social, empoderamiento y transparencia y coherencia en la gestión.

#CuidarParaCuidarnos

Durante el 2020, en Fundación Cepaim no cerramos las puertas ante la realidad ocasionada por la COVID-19 y adaptamos el trabajo de los equipos en los centros territoriales para que ninguna de las personas que participaban en nuestros programas quedara desamparada en esta situación de emergencia. Centramos nuestros esfuerzos y recursos en #CuidarParaCuidarnos, brindando el apoyo y sostenimiento que necesitaban estas personas, acompañándolas y siendo su referente en España.



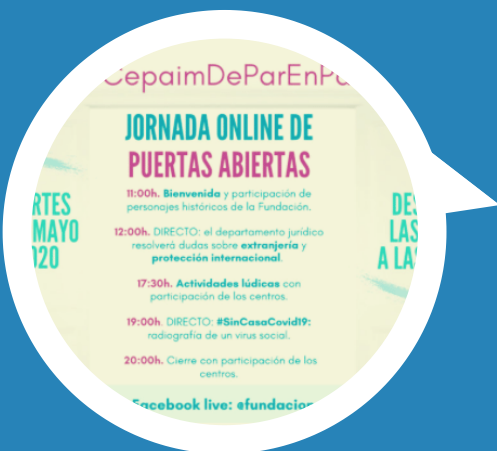
[Comunicado Fundación Cepaim](#)



[Mensaje de agradecimiento al Voluntariado](#)



[#CuidarParaCuidarnos: Seguimos conectados/as durante el confinamiento](#)



[Jornada de Puertas Abiertas Online: #CepaimDeParEnPar](#)



[Mensaje a los equipos: Gracias por estar al "pie del cañón"](#)



["Todo saldrá bien" Mensaje de ánimo de niños y niñas participantes de nuestros programas.](#)



Rosalía Guntín

Miembro del Patronato - Fundación Cepaim



2:06 / 27:44



Patronato

Presidencia: Asociación Almería Acoge.
Representada por Juan A. Miralles Ortega.

Vicepresidencia: Javier Leunda Casi.

Secretario: Jesús Tolmo García.

Vocales:

- Fundación Sevilla Acoge: representada por Omar El Hartiti.
- Asociación Acisi: representada por Paolo Leotti.
- Asociación Horuelo: representada por Esmeralda Millas Mancera.

Miembros:

- Rosa Bada Jaime.
- Dolores Tapia Villa.
- Juan José Castillo García.
- Juan Sebastián Fernández Prados.
- Tania Sofía Moran Bringas.
- Rosalia Guntin Ubiergo.
- Mohammed Dardour.
- Antonio García Nieto.

Consejo de Dirección

- **Presidente:** Juan Antonio Miralles Ortega.
- **Director General:** Juan Antonio Segura Lucas.
- **Subdirector General y Director adjunto de Áreas, Innovación e Investigación:** Raúl Martínez Ibars.
- **Dirección Adjunta de Coordinación Territorial y Cultura de Calidad:** M^a Dolores Birruero Juárez.
- **Dirección Adjunta de Administración, Gestión y Planificación Presupuestaria:** Juan Francisco Cánovas Cañavate.
- **Dirección Adjunta de Políticas de Personal, Formación, Voluntariado y Responsabilidad Social Interna:** Julia Rubio Marín.
- **Dirección Adjunta de Estrategias de Comunicación y Sensibilización:** Daniel Lavella Clemares.

Comité de Dirección

- Director General: Juan Antonio Segura Lucas.
- Subdirector General y Director adjunto de Áreas, Innovación e Investigación: Raúl Martínez Ibars.
- Dirección Adjunta de de Coordinación Territorial y Cultura de Calidad: Ma. Dolores Birruero Juárez. birruero@cepaim.org
- Dirección Adjunta de Administración, Gestión y Planificación Presupuestaria: Juan Francisco Cánovas Cañavate. administracion@cepaim.org

- Dirección Adjunta de Políticas de Personal, Formación, Voluntariado y Responsabilidad Social Interna: Julia Rubio Marín. laborale@cepaim.org
- Dirección Adjunta de Estrategias de Comunicación y Sensibilización: Daniel Lavella Clemares. daniel@cepaim.org
- Representante Mesas Territoriales de Centros: Albert Bitoden algeciras@cepaim.org
- Representante Consejo Autonómico: Gemma Miñarro Toledo. cvalenciana@cepaim.org
- Representante Mesa de Áreas: Lola Alcaraz Gómez. acogida@cepaim.org

Áreas de Gestión Gabinete de Dirección

- Jefatura de Gabinete: María Luisa González Muñoz
- Departamento de Gestión de Proyectos: María Luisa González Muñoz proyectos@cepaim.org
- Departamento Jurídico: Marta Hernández Hernández juridico@cepaim.org
- Departamento Alianzas, Incidencia e Internacional: Ignacio Hernández juridico@cepaim.org
- Servicio Crees. Cultura Responsable - Economía Social: Juan Nicolás Martínez crees@cepaim.org
- Departamento de Informática, Desarrollo Tecnológico y Gestión del Conocimiento: Mikel Vera Bacete. innovacion@cepaim.org

Coordinaciones Autonómicas

- Comunitat Valenciana: Gemma Miñarro Toledo cvalencia@cepaim.org
- Comunidad de Madrid: Ángel Carrasco Cabrero cmadrid@cepaim.org
- Región de Murcia: Pedro López López rmurcia@cepaim.org
- Castilla y León: Laura García Lamata castillayleon@cepaim.org
- Castilla-La Mancha: Adolfo Patón Monge castillalamancha@cepaim.org
- Aragón: Pilar Bernardó Marrero aragon@cepaim.org
- Cataluña: Raúl Martínez Ibars catalunya@cepaim.org
- Extremadura: Mehrad Alizadeh extremadura@cepaim.org
- Andalucía: Javier Pérez Cepero andalucia@cepaim.org
- Ciudad Autónoma de Ceuta: Javier Pérez Cepero cceuta@cepaim.org

Coordinaciones de Áreas

- Acogida y Protección Internacional: Lola Alcaraz Gómez; Abdelkader Atef El Messari; Raquel Barón Jiménez acogida@cepaim.org
- Empleo y Formación: Susana Enjolras Aguado empleo@cepaim.org
- Intervención con Jóvenes y Familias: Pablo Jaquero Milán familias@cepaim.org
- Cooperación al Desarrollo y Codesarrollo: Nabil Mesli Azzouz cooperacion@cepaim.org
- Desarrollo Rural: María García Tarancón rural@cepaim.org
- Igualdad y no Discriminación: Bakea Alonso Fernández de Avilés; Laura Schettino igualdad@cepaim.org
- Interculturalidad y Desarrollo Comunitario: Juan Antonio Martínez Mateo accioncomunitaria@cepaim.org
- Vivienda y Exclusión residencial: Diego López Carmona vivienda@cepaim.org

Solidaridad 2020

Durante todo el año recibimos la solidaridad de diversas entidades y empresas que, de manera espontánea, quisieron colaborar con el trabajo que realiza nuestra entidad a través de la donación de materiales de higiene y para la prevención de la COVID-19, como así también material deportivo, enseres de bebés, kits de alimentación, libros, bicicletas y camas y somieres para las personas participantes de nuestros programas.



fundación
Cepaim
convivencia y cohesión social

enero

Donación de enseres de bebé (El Ejido) y camas y somieres (Sevilla)



abril

Diferentes empresas hicieron donaciones a la entidad (Murcia) y el Ayuntamiento de Miguelurra (Ciudad Real)



mayo

Donación de pantallas protectoras, mascarillas y salvaorejas (Olot, Murcia y Ciudad Real)



junio

Donación de mascarillas quirúrgicas (Huelva)



julio

Donación de gel hidroalcohólico (Murcia)



octubre

Donación de material deportivo por parte de Decathlon Thader (Torre-Pacheco)



noviembre

Donación kits de alimentación (Valencia) y donación para la Biblioteca del centro de Cepaim (Sevilla)



diciembre

Donación de mascarillas y gel hidroalcohólico (Teruel) y bicicletas para quienes las pedalean (Lorca)

38.943

PARTICIPANTES EN PROGRAMAS/PROYECTOS EN 2020 de los cuales 23.056 fueron hombres y 15.887 fueron mujeres, a las que se suma la atención a 3.639 menores (6.277 unidades familiares) procedentes de 131 nacionalidades y de todos los continentes.

203

PROYECTOS EJECUTADOS EN 2020, a nivel internacional (8), europeo (1), estatal (36), autonómico (42) y local (116).

37

CENTROS TERRITORIALES en 9 Comunidades Autónomas y una ciudad autónoma en el Estado Español, contando con presencia en Marruecos y una delegación estable en Senegal.

FORMACIÓN

13.889

PARTICIPANTES EN ACCIONES FORMATIVAS: acciones de preformación básica, acciones de formación lingüística, formación para el empleo y autoempleo, formación en igualdad de oportunidades, gestión de la diversidad, adquisición de habilidades sociales y talleres jurídicos, entre otras. A las que se suman las formaciones dirigidas a profesionales (305 personas).

EMPLEO

2.536

PERSONAS QUE HAN ENCONTRADO UN EMPLEO como resultado del trabajo de nuestros equipos en la aplicación de itinerarios integrados de inserción laboral en el marco de programas/proyectos de diferentes áreas de actuación: Empleo y Formación, Acogida y Protección Internacional, Desarrollo Rural, Igualdad y No Discriminación y Jóvenes y Familias.

CONVIVENCIA

766

ACCIONES COLECTIVAS cerradas (cursos, talleres, grupos motores, acompañamientos grupales, etc.) realizadas en Andalucía, Castilla-La Mancha, Cataluña, Extremadura, Región de Murcia y Comunidad Valenciana en las que han participado más de 13.241 personas procedentes de 60 países distintos.

14.988

Personas (11.943 hombres y 3.045 mujeres) que han accedido o permanecido en una **VIVIENDA** y/o recibido apoyo en centros diurnos o ayuda de carácter humanitario.

73%

Personas que han recibido **ayuda de carácter humanitario**, incluida para la protección de la COVID19.

17%

Personas que han recibido **apoyo en centros diurnos**, incluidos higiene personal y lavandería.

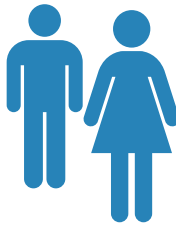
10%

Personas que han **accedido o permanecido en una vivienda** gracias a la intervención del equipo técnico de Fundación Cepaim.

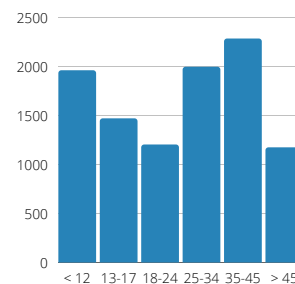
CONVIVENCIA



El Desarrollo Comunitario es una de nuestras prioridades en los territorios donde actuamos, trabajando siempre por la CONVIVENCIA. Bajo esta filosofía, en 2020, gracias a las 766 acciones colectivas que aglutinan casi la totalidad de las áreas de trabajo de Cepaim, 13.241 personas participantes del conjunto de la población de pueblos, ciudades y barrios se beneficiaron de...

LINEAS DE ACTUACIÓN			PARTICIPACIÓN POR ORIGEN		SEXO
Participación y Convivencia	270	27,25%	España	53,31%	 Hombres (49%) y Mujeres (51%)
Educación	208	20,99%	Marruecos	26,92%	
Trabajo en Red	132	13,32%	Argelia	5,71%	
Salud	99	9,99%	Senegal	2,36%	
Sensibilización frente a la discriminación	62	6,26%	Colombia	1,54%	
Promoción de empleo	51	5,15%	Rumania	1,33%	
Igualdad oportunidades y perspectiva de género	49	4,94%	Venezuela	0,85%	
Acogida	46	4,64%	Ecuador	0,70%	
Servicios Sociales e Inclusión social	44	4,44%	Francia	0,67%	
Investigación/ Diagnóstico	20	2,02%	Perú	0,58%	
Innovación e investigación	6	0,61%	Bolivia	0,47%	
Vivienda	4	0,40%	Honduras	0,37%	
TOTAL DE ACCIONES	991	100%	Pakistan	0,33%	
			Otros países	4,86%	
			TOTAL	100%	

PARTICIPACIÓN POR EDADES



Presencia nacional e internacional

Personas participantes en 2020: 38.943



MADRID
El centro de Madrid atendió a 1.498 personas participantes.

ARAGÓN
Los centros de Barbastro (Huesca), Teruel y Zaragoza atendieron a 980 personas participantes.

CASTILLA Y LEÓN
Los Centros de Salamanca, Soria y Valladolid atendieron a 1.058 personas participantes.

CATALUÑA
Los Centros de Barcelona, Banyoles y Olot (Girona) atendieron 1.325 personas participantes.

EXTREMADURA
Los Centros de Navalmoral de la Mata (Cáceres) y Mérida (Badajoz) atendieron 934 personas participantes.

COMUNIDAD VALENCIANA
Los Centros de Valencia, Alzira (Valencia) y Alicante atendieron 2.298 personas participantes.

ANDALUCÍA Y CEUTA
Los Centros de Algeciras (Cádiz), Almería, El Ejido (Almería), Roquetas de Mar (Almería), Níjar (Almería), Huelva, Cartaya (Huelva), Lepe (Huelva), Sevilla mas Ceuta atendieron 17.180 personas participantes.

CEUTA

REGIÓN DE MURCIA
Los Centros de Cartagena, Lorca, Molina de Segura y Alguazas, Murcia, Torre-Pacheco y Totana atendieron a 8.579 personas participantes.

CASTILLA-LA MANCHA
Los Centros de Molina de Aragón (Guadalajara), Ciudad Real y Bolaños de Calatrava (Ciudad Real) atendieron 1.435 personas participantes.



SENEGAL

A través de nuestra delegación permanente en Dakar hemos atendido a 3.656 personas participantes.



MARRUECOS

RECURSOS HUMANOS 2020



1.055

TRABAJADORES/AS

De los/as cuales 70% son mujeres y 30% son hombres.



395

VOLUNTARIOS/AS

De los/as cuales 61% son mujeres y 39% son hombres.



RECURSOS HUMANOS

Los trabajadores/as y voluntarios/as son el corazón y la fuerza de Fundación Cepaim. Un equipo multidisciplinar de más de 1.400 personas comprometidas con la Misión, Visión, Valores y Principios de la entidad.

PERSONAL CONTRATADO EN LA ENTIDAD EN 2020

Mujeres	Hombres	Total
736	319	1.055
69,76%	30,24%	100%

ORIGEN

España	Otros países	Total
846	209	1.055
80,19%	19,81%	100%

TIPOLOGÍA DE CONTRATOS

Fijos	Temporales	Total
211	844	1.055
20%	80%	100%

ACCIONES FORMATIVAS EN 2020

Concepto	Unidad
N.º de Acciones formativas	185
N.º de personas formadas	793
Horas de formación	3.264

DIVERSIDAD FUNCIONAL

Diversidad funcional	No diversidad funcional	Total
22	1.033	1.055
2,09%	97,91%	100%

PERSONAL VOLUNTARIO EN 2020

Mujeres	Hombres	Total
243	152	395
61,5%	38,5%	100%



PROTAGONISTAS

En el año 2020 Fundación Cepaim atendió a un total de 38.943 personas procedentes de 131 nacionalidades distintas y de todos los continentes, entre ellas un total de 6.277 unidades familiares recibieron algún tipo de acción dirigida a la mejora de su situación como unidad familiar. Sin duda alguna ellos y ellas, con sus historias de vida, sus sueños, trabajo y voluntad de superación son las verdaderas protagonistas.

PAISES DE ORIGEN

Marruecos	30,55%
España	15,51%
Mali	7,64%
Senegal	6,64%
Argelia	5,97%
Colombia	5,15%
Venezuela	4,93%
Guinea (Cronaky)	2,20%
El Salvador	1,49%
Honduras	1,29%
Otros	18,63%
TOTAL	100%

EDADES

Más de 45 años	17,66%
36 a 45 años	23,85%
25 a 35 años	31,48%
Menos de 25 años	27,00%
TOTAL	100%

SEXO

Hombres	61,68%
Mujeres	38,32%
TOTAL	100%



Doy las gracias a Carmen, Olga, Priscile y María, y a las personas conocidas aquí.

PROTAGONISTAS

NIVEL DE ESTUDIOS

Primarios	32,47%
Sin estudios	30,16%
Secundarios	12,62%
Secundarios obligatorios	11,22%
Universitarios	8,69%
Formación profesional	4,84%
TOTAL	100%

SITUACIÓN LABORAL (*)

Otras situaciones laborales (*)	66,64%
Parado	26,35%
Ocupado	7,01%
TOTAL	100%

(*) El 66,24% lo componen personas en situación irregular por estar tramitando sus papeles, menores que no pueden trabajar y personas que pueden trabajar pero no están inscriptas en el desempleo.

SITUACIÓN ADMINISTRATIVA

Regularizado	50,78%
No regularizado	34,92%
En trámite	14,30%
TOTAL	100%



ANTIGÜEDAD EN EL PARO

<6 Meses	43,62%
6 meses - 1 año	23,68%
1 - 2 años	21,02%
>2 años	11,68%
TOTAL	100%



PEDRO ALMODÓVAR



-#SINCASACOV19: Ante la pandemia del COVID-19, fue urgente una intervención inmediata en asentamientos para garantizar la reubicación de los más vulnerables, el acceso al agua, la desinfección de las zonas, el reparto de kits de higiene, la información y la atención a necesidades básicas. Se realizó una campaña de recogida de fondos en la que se han entregado 6.830 kits de higiene en los asentamientos chabolistas que se encuentran, entre otras, en las provincias de Almería, Huelva, Murcia, Valencia y Barcelona.



-ERES PARTE: estrategia integral de sensibilización y comunicación, financiada por el Ministerio de Inclusión, Seguridad Social y Migraciones y, el Fondo de Asilo, Migración e Integración, cuyo objetivo principal es contribuir a que las personas solicitantes de protección internacional y/o migrantes consigan acceder a una vivienda digna.



-DESACTIVA: Plataforma www.desactiva.org, financiada por el Fondo de Asilo, Migración e Integración y el Ministerio de Inclusión, Seguridad Social y Migraciones a través de las aportaciones del IRPF, destinada a desactivar el racismo y la xenofobia en el discurso social.



-NOS-OTRAS: que busca fomentar la participación, empoderamiento, capacitación y liderazgo de las Mujeres Inmigrantes (financiado por el Fondo de Asilo, Migración e Integración) a través del Ministerio de Inclusión, Seguridad Social y Migraciones.



-#YoSoyRefugio: campaña que surge del Proyecto Reflejad@s de sensibilización social sobre la situación de las personas en situación de protección internacional, financiado por la Dirección General de Migraciones del Ministerio de Empleo y Seguridad Social y cofinanciado por el Fondo de Asilo, Migración e Integración..



PUBLICACIONES DE NUESTRAS LÍNEAS DE INTERVENCIÓN EDITADAS DURANTE EL 2020.

15

PUBLICACIONES

Hemos coordinado y desarrollado 11 manuales y guías, 2 dossier y 2 revistas (XDS y La Artesa).

2

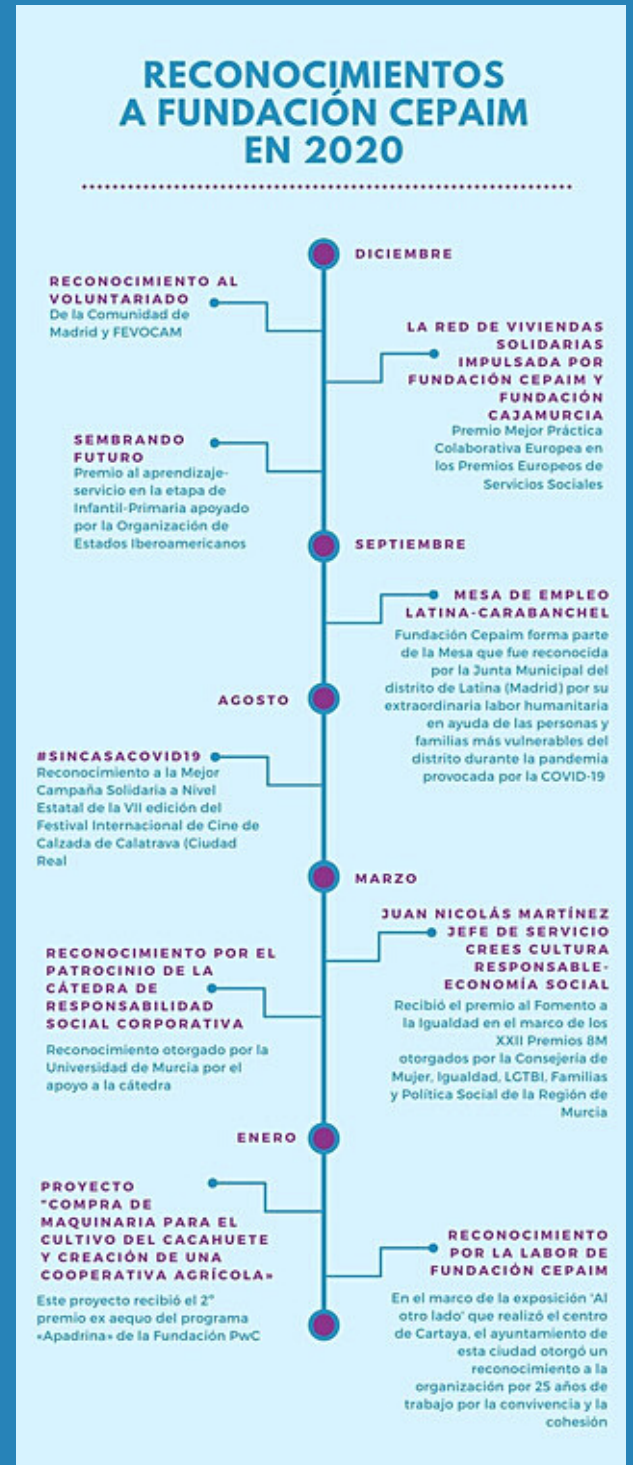
BOLETINES PERIODICOS

Hemos continuado potenciando el contacto con nuestros grupos de interés a través del boletín interno semanal "Cepaim al Día" (52 ediciones) y newsletter externo mensual "Cepaim Contigo" (12 ediciones).

9

RECONOCIMIENTOS

Hemos sido reconocidos en diferentes ámbitos de actuación por nuestro trabajo con el voluntariado y en temas relacionados con la infancia, la familia, el acceso a una vivienda digna, la cooperación al desarrollo, la igualdad y la convivencia.





A través de los proyectos desarrollados se impulsan medidas de emergencia social, alojamiento temporal, acompañamiento, información, asesoramiento y formación que le permiten a personas beneficiarias cubrir sus necesidades básicas para salir de una situación de alta vulnerabilidad, adquirir los conocimientos necesarios y construir las relaciones que les hagan avanzar en su proceso de inclusión en España.

Plazas residenciales de Acogida y Protección Internacional con financiación estatal, autonómico y local

2.134
PLAZAS

Alojamiento temporal a personas inmigrantes y solicitantes de asilo a través de 259 pisos de acogida en régimen de propiedad, arrendamiento o cesión.

11.700
PERSONAS

Como entidad sin fines de lucro especializada en los procesos de inclusión de las personas más vulnerables de nuestra sociedad, entre las que se encuentran las personas inmigrantes y refugiadas, **Fundación Cepaim ha gestionado 2.134 plazas residenciales:**

- **941 de acogida humanitaria** (según lo establecido en el Real Decreto 441/2007, de 3 de abril. 2019) y **1.021 de acogida de personas solicitantes y beneficiarias de protección internacional**, en coordinación y financiadas por el Ministerio de Inclusión, Seguridad Social y Migraciones. Secretaria de Estado de Migraciones.
- **16 plazas de acogida temporal** financiadas por la Dirección General de Migraciones (DGM). Ministerio de Inclusión, Seguridad Social y Migraciones. Secretaria de Estado de Migraciones
- **156 plazas de acogida temporal en diferentes tipologías de alojamiento** con financiación autonómica y local en las comunidades autónomas de Andalucía, Aragón, Cataluña, Extremadura, Madrid y Región de Murcia.

DESTACADOS
2020

Áreas de
actuación

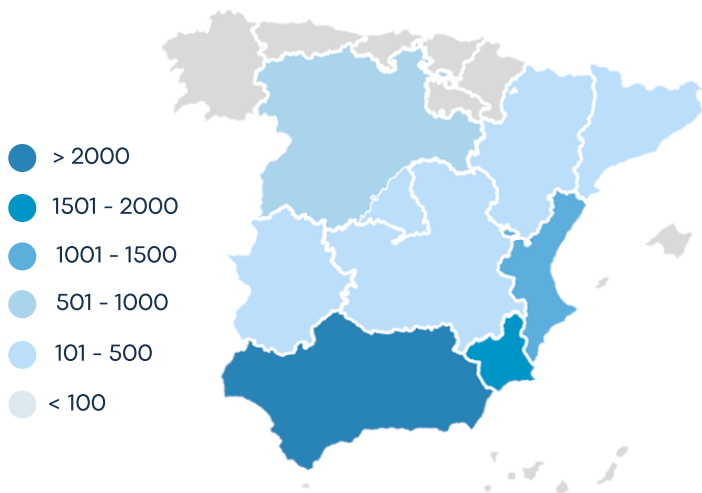
1. ACOGIDA PROTECCIÓN INTERNACIONAL

- Se han facilitado las condiciones de **alojamiento temporal a más de 11.700 personas inmigrantes y solicitantes de asilo**, a través de 259 pisos de acogida en régimen de propiedad, arrendamiento o cesión.

- Se ha incrementado la capacidad de acogida de la entidad, contando con **2.134 plazas residenciales con financiación estatal, autonómica y local**.

- **1.351 personas han participado en sesiones de pre formación** básica, información y asesoramiento ampliando su conocimiento sobre la sociedad de acogida y se han realizado más de **240 talleres dirigidos a la prevención de choques interculturales** en los espacios de convivencia.

- Se ha **asesorado jurídicamente** tanto en el Régimen de Extranjería como en el Régimen de Protección Internacional a un total de **3.195 personas**.



Mapa: Cantidad de plazas gestionadas por el Área de Acogida y protección Internacional por Comunidad Autónoma (Cifras entre menos de 100 y más de 2.000).

2. COOPERACIÓN AL DESARROLLO Y CODESARROLLO

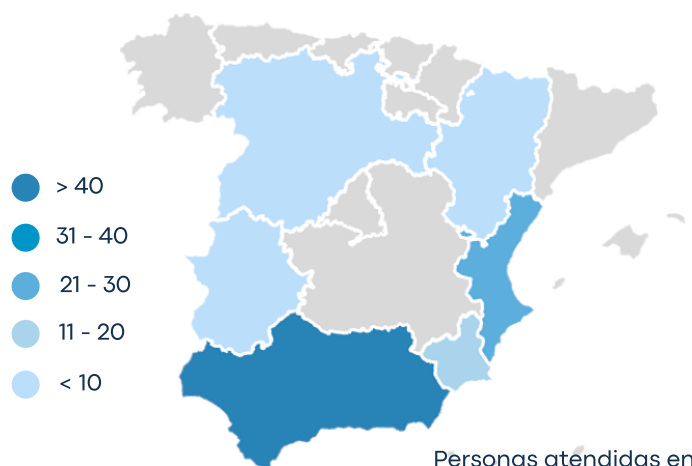
- **Elaboración y edición de la guía didáctica de Objetivos del Desarrollo Sostenible (ODS) – Agenda 2030.**

- Más de **500 familias** en la Región de Dakar y Louga (Senegal) se han beneficiado de **mascarillas, gel hidroalcohólicos**.

- Más de **250 mujeres** han participado en **clases de alfabetización**.

- Incorporación en la **Coordinadora de ONGD** de la Región

- **Reconocimiento institucional** de la labor de la fundación en tiempos de la crisis sanitaria en la **región de Louga (Senegal)**: Subprefectura de la Mbediene, región de Louga y Ayuntamiento de Niomré, región de Louga.

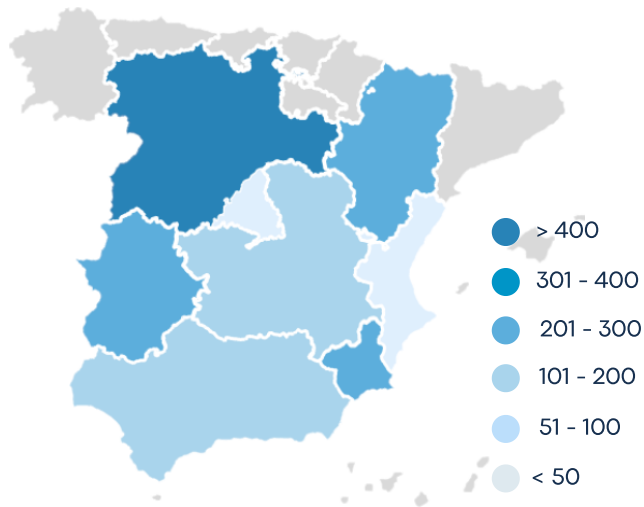


3656 personas atendidas en Senegal (Dakar, 1.330 y Louga, 2326) en el marco de los proyectos de Cooperación al Desarrollo.



Personas atendidas en España el marco de los proyectos de Cooperación al Desarrollo.

3. DESARROLLO RURAL



Mapa: Cantidad de plazas gestionadas por el Área de Desarrollo Rural por Comunidad Autónoma (Cifras entre menos de 50 y más de 400).

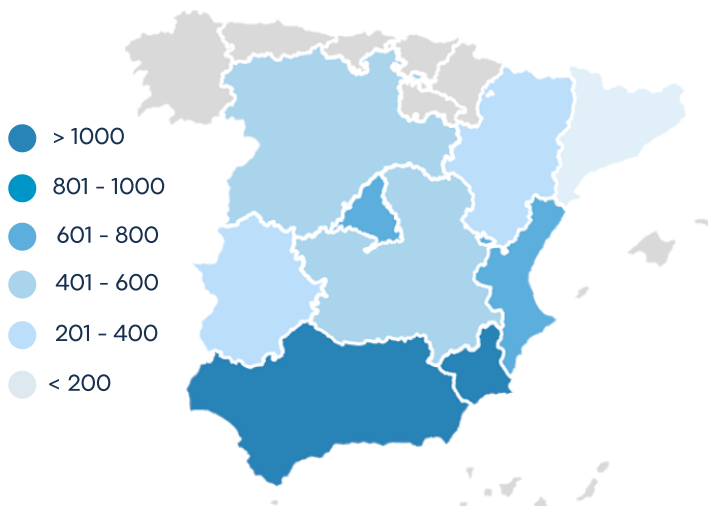
- Publicación del número 6 la revista “LA ARTESA Nuevos senderos para el Desarrollo Rural” de gran utilidad para visibilizar el impacto positivo de las actividades del área en los territorios en los que desarrolla actividades.

- Publicación del libro “sabeRural”, que ofrece una recopilación del patrimonio inmaterial de la zona de El Valle de Soria, recogido a través de investigación y de diferentes actividades intergeneracionales desarrolladas.

- Participación del área en la Red Rural Nacional, junto a otras organizaciones estatales.

- El área de Desarrollo Rural salta de nuevo a Europa con el proyecto “Share Sira: Expanding Social Orientation & Integration for Newcomers in Rural Areas”.

4. EMPLEO Y FORMACIÓN



Mapa: Cantidad de beneficiarios/as atendidos/as por el Área de Empleo y Formación por Comunidad Autónoma (Cifras entre menos de 200 y más de 1.000).

- Con la pandemia de COVID19 el área de Formación y Empleo se reinventa: 2020 nos presenta grandes retos, que se traducen también en grandes aprendizajes y adaptaciones metodológicas. Los equipos se reúnen de manera virtual y adaptamos todas las actividades a formato telemático (inicio de itinerarios, orientación, intermediación con empresas, formación, jornadas...) y también se adaptan las actividades a las medidas de seguridad una vez se puede volver al formato presencial.

- Emprendemos nuevos proyectos e intensificamos el trabajo en red: En 2020 completamos dos proyectos con financiación de Fundación “la Caixa” (“Ellas Marcan el Rumbo”, en Murcia, y “Espai Mòn Banyoles”, en Banyoles) y, se inician dos más (“Abriendo Caminos IV”, en Teruel, y el proyecto “Empleabilitat Joves de Sant Marcel”, en Valencia), entre otros con distintas entidades como el proyecto “Insertando tras la COVID-19” en Alzira, gracias a la Fundación Bancaja. Asimismo, ante tiempos complejos, el trabajo en Red y poder tener espacios de debate para compartir, se vuelve más necesario que nunca. Si bien se realizan en modalidad online, se mantienen múltiples reuniones en redes y mesas de trabajo de empleo.

5. IGUALDAD Y NO DISCRIMINACIÓN



Mapa: Cantidad de beneficiarios/as atendidos/as por el Área de Igualdad y No Discriminación por Comunidad Autónoma (Cifras entre menos de 50 y más de 400).

- Por tercer año consecutivo, **Fundación Cepaim ha hecho entrega de sus Reconocimientos de Buenas Prácticas a pymes, proyectos de emprendimiento, personas autónomas y entidades no lucrativas en el marco del proyecto "Gestión de la Diversidad en entornos profesionales"** financiado por la Dirección General de Inclusión y Atención Humanitaria del Ministerio de Inclusión, Seguridad Social y Migraciones y cofinanciado por el Fondo Social Europeo.

- **Se ofrecen cursos presenciales, semipresencial y on-line para entidades, empresas y agentes clave sobre igualdad, masculinidades e intervención sociolaboral con hombres.** Se trata de cursos dinámicos y adaptados al público destinatario.

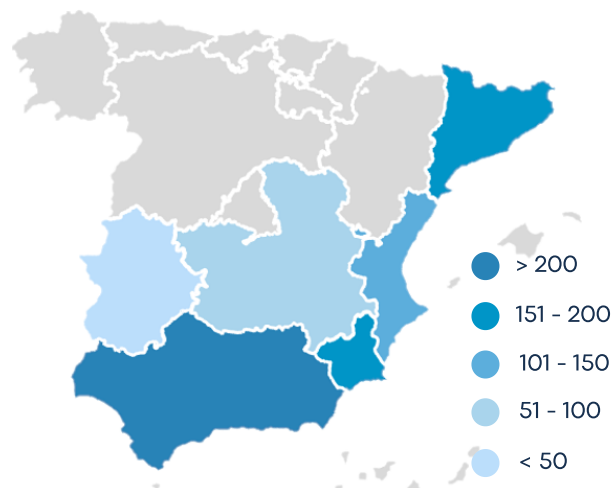
Se aprovecha el bagaje que tiene la Fundación Cepaim y el Área de Igualdad, en particular, en el diseño de actividades formativas.

6. INTERCULTURALIDAD Y DESARROLLO COMUNITARIO

- **2do. ESTUDIO NOS-OTRAS.** Estudio-Diagnóstico de la situación de la participación social y política de las mujeres inmigrantes en los territorios de intervención del Programa Nos-Otras 2020 (Murcia, Barcelona, Valencia y Sevilla).

- **MEMORIA ICI CARTAGENA.** Es un Informe de evaluación e impacto del Proyecto ICI en Cartagena que terminó el 31 de diciembre de 2020 de ser financiado por Caixa, tras varios años de intervención. En 2021 se le ha dado continuidad con un convenio firmado con el Ayto. de Cartagena. Es decir, el Ayto. ha asumido el coste del proyecto. Un hito en este tipo de intervención.

- **CUENTOS Y LEYENDAS DEL MUNDO.** Material pedagógico generado en el Proyecto de Mediación Educativa en Lepe.



Mapa: Cantidad de acciones colectivas realizadas por el Área de Interculturalidad y Desarrollo Comunitario (Cifras entre menos de 50 y más de 200).

7. INTERVENCIÓN CON JÓVENES Y FAMILIAS

- En 2020 atendimos a 1.101 niños, niñas y adolescentes (694 familias) del Programa CaixaProinfancia, a través del cual los menores participan en acciones de refuerzo educativo y educación no formal y tiempo libre. El programa es impulsado por Fundación "la Caixa" en: Andalucía (El Ejido y Sevilla), Ceuta, Ciudad Real, Murcia (Redes de Beniaján, El Palmar, El Ranero, La Fama, Lorca Centro y Molina/Alguazas), Valencia (Redes de Sant Marcel.li y Patraix).

- Hemos sido reconocidos en los Premios Aprendizaje-Servicio 2020 por 'Sembrando futuro', proyecto de Fundación Cepaim presentado por el equipo de CaixaProinfancia en Lorca: En el proceso de selección de proyectos participaron 68 personas expertas de todo el Estado. El jurado quedó entusiasmado con 'Sembrando futuro', por su calidad educativa y su impacto social y comunitario.



Mapa: Cantidad de familias atendidas por el Área de Jóvenes y Familias por Comunidad Autónoma (Cifras entre menos de 200 y más de 800).

8. VIVIENDA Y EXCLUSIÓN RESIDENCIAL



2.619 personas han recibido apoyo en centros diurnos, incluidos higiene personal y lavandería".



1.295 personas han accedido o permanecido en una vivienda gracias a la intervención del equipo técnico.



10.972 personas han recibido ayudas de carácter humanitario, incluida para la protección de la COVID-19.

- **Campaña #SincasaCovid19:** Desarrollamos una campaña de sensibilización sobre la problemática de los asentamientos informales que fue apadrinada por Pedro Almodóvar en la que colaboraron diversas personalidades públicas del mundo del arte, el cine, el deporte.

- **Premio Mejor práctica Colaborativa Europea de Servicios sociales de la Red de Viviendas.**

- Publicación impacto de la COVID-19 en la situación de las mujeres que residen en asentamientos en España.

- Participación en la consulta pública del **Relator de Naciones Unidas** para el derecho a la vivienda adecuada sobre el impacto de la COVID-19 en el derecho a la vivienda en España. **Informe presentado por Fundación Cepaim.**

- 102 mujeres que residen en asentamientos han recibido formación para la prevención de la violencia de género.

CASTILLA- LA MANCHA

Centros en:

1. BOLAÑOS DE CALATRAVA
2. CIUDAD REAL
3. MOLINA DE ARAGÓN



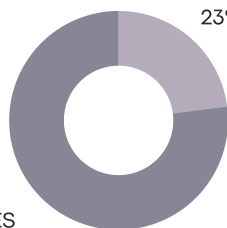
Fundación Cepaim abre un espacio de reflexión en el Festival Internacional de Cine de Calzada de Calatrava: El acto inaugural del Festival contó con la participación especial de Adolfo Patón Monge, Coordinador de Castilla-La Mancha para recibir, por un lado, la recaudación del importe de la entrada que fue donada a nuestra campaña «SinCasaCovid19». Pero hay más. El vídeo de esta campaña destinada a sensibilizar a la población sobre la situación de las personas que viven en asentamientos chabolistas fue el primer audiovisual proyectado del Festival. La campaña fue reconocida con una dotación de 500€ como Mejor Campaña Solidaria a Nivel Estatal.

35 TRABAJADORES/AS



TEMPORALES
77%

FIJOS
23%



91%
Españoles



9%
Otros países

11 VOLUNTARIO/AS



Centros territoriales

3

Personas atendidas (*)

1.435

Hemos atendido en 2020 a 1.435 personas participantes de nuestros programas, de los cuales 975 han sido mujeres y 460 han sido hombres, a los que se suma la atención a 155 menores (284 unidades familiares).

Proyectos gestionados (*)

18

Plazas residenciales de Acogida y Protección Internacional (*)

42

Personas que recibieron ayudas (*)

200

Ayudas para cubrir necesidades básicas, para alquiler de vivienda, manutención, vestuario, transporte, de carácter formativo, educativo y sanitario, entre otras. Ayudas que permiten mejorar las condiciones de vida y la integración de los sectores más vulnerables de nuestra sociedad y, en particular, de las personas migrantes.

*Cifras actualizadas a 31 de diciembre de 2020.

FORMACIÓN

689

PARTICIPANTES DE PROGRAMAS/PROYECTOS EN ACCIONES FORMATIVAS: acciones de preformación básica, acciones de formación lingüística, formación para el empleo y autoempleo, formación en igualdad de oportunidades, gestión de la diversidad, adquisición de habilidades sociales y talleres jurídicos, entre otras. A las que se suman las formaciones dirigidas a profesionales (19 personas).

EMPLEO

230

PERSONAS QUE HAN ENCONTRADO UN EMPLEO como resultado del trabajo de nuestros equipos en la aplicación de itinerarios integrados de inserción laboral en el marco de 9 programas/proyectos de diferentes área de actuación: Empleo y Formación, Acogida y Protección Internacional y Desarrollo Rural e Igualdad y No Discriminación.

CONVIVENCIA

62

ACCIONES COLECTIVAS (encuentros abiertos, acciones lúdico-culturales, grupos motores, etc.) en las que han participado 617 personas. Por país de procedencia, en Castilla La Mancha, destaca la participación de: España, Marruecos, Rumanía y Ecuador, aunque en total han participado personas procedentes de 18 nacionalidades distintas.

IGUALDAD

249

Personas (245 mujeres y 3 hombres) han participado de diferentes programas desde los los que venimos trabajando la mejora de la calidad de vida y la incorporación a la actividad sociolaboral de las mujeres migrantes y en riesgo de exclusión social.

121
MUJERES

Gestión del Centro de la Mujer de Molina de Aragón (Instituto de la Mujer de Castilla-la Mancha). En esta Red las mujeres reciben una atención personalizada que les permita conocer sus derechos, así como acceder a los recursos que les permitan afrontar los cambios en su vida familiar, laboral y social.

128
PERSONAS

Sara: (Instituto de la Mujeres. Ministerio de Igualdad), para la mejora de la calidad de vida y la incorporación a la actividad sociolaboral de las mujeres migrantes y en riesgo de exclusión social. **Más Adelante** (Fondo Social Europeo dentro de la segunda convocatoria para la selección de operaciones en el marco del Programa Operativo de Inclusión Social y Economía Social y cofinanciado por el Ministerio de Sanidad, Consumo y Bienestar social, vía Impuesto de Sucesiones e IRPF), busca la integración socio-laboral de mujeres de colectivos vulnerables a través de actuaciones que fomenten la igualdad de género, la conciliación de la vida personal y familiar, evitando la discriminación múltiple.



“Mundo de mujeres, mujeres de mundo”, enmarcado dentro de las actividades del 8M el equipo del centro de Cepaim Ciudad Real organizó tres actividades:

1) Micro abierto. Durante tres días de intensa actividad se organizó un espacio de micro abierto donde las mujeres del mundo expresaron sus inquietudes, cantaron, recitaron y, sobre todo, pudieron visibilizar sus ideas y voces a fin de celebrar y poner en valor su mundo de mujeres.

2) Trabajo en centros educativos por el 8M: El alumnado del CEIP Clara Campoamor, de la localidad de Miguelturra, elaboró materiales para la visibilización de grandes mujeres del mundo: un dossier y un gran mapa donde quedaron reflejadas diversas mujeres ilustres y la labor realizada por ellas en los diferentes ámbitos de trabajo.

3) Pancarta 8M: Por último, la gran familia de Cepaim Ciudad Real acudió a la manifestación del 8M con una pancarta que llevó la voz de las mujeres de mundo.



(*) El equipo de Fundación Cepaim en Ciudad Real organizó para el Día Internacional de las Mujeres 2020 una serie de actividades en marcadas en el proyecto +Adelante del Área de Igualdad y No Discriminación, que fueron incluidas en la programación del Ayuntamiento de Ciudad Real. El proyecto +Adelante está dirigido a mujeres en situación de vulnerabilidad para la mejora de su inserción sociolaboral. Está financiado por el Fondo Social Europeo, el FSE invierte en tu futuro, dentro del Programa Operativo de Inclusión Social y Economía Social y cofinanciado por el Ministerio de Sanidad, Servicios Sociales e Igualdad, a través de las aportaciones del IRPF.



"Deseamos destacar que los centros no han estado cerrados ni un solo día de 2020 y que se ha realizado un esfuerzo tremendo para que las familias que atendemos tuvieran todo lo necesario para seguir con su vida 'normal' (apoyo educativo, laboral, atención psicológica y social...)" - Ignacio Gómez Gascón, Coordinador del Centro de Ciudad Real y Bolaños de Calatrava.

VERÓNICA RENEE PAZ LORA Y SU HIJA AINHOA RODRÍGUEZ PAZ, PARTICIPANTES EN EL PROGRAMA CAIXA PROINFANCIA DESDE EL AÑO 2017. "GRACIAS AL APOYO DE CEPAIM Y EL PROGRAMA CAIXA PROINFANCIA APRENDEMOS JUNTOS Y EL CURSO ESCOLAR SE HA HECHO MUCHO MÁS LLEVADERO. ¡GRACIAS!"

JUNIO, 2020

CENTRO DE CIUDAD REAL Y BOLAÑOS DE CALATRAVA

1.009 personas atendidas en 2020 (Mujeres 660 - Hombres 349 - Familias 214)

El centro contó en el 2020 con un equipo de 25 trabajadores/as (76% mujeres y 24% hombres) y 9 voluntarios/as que han atendido a 1.009 personas participantes en proyectos en las áreas de actuación de Acogida y Protección Internacional, Empleo y Formación, Igualdad y No Discriminación, Interculturalidad y Desarrollo Comunitario e Intervención con Jóvenes y Familias.

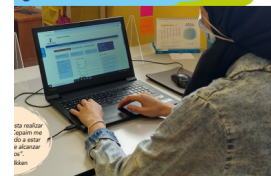
Por su parte, el centro de Ciudad Real ha gestionado 42 plazas de protección internacional (205 personas) en coordinación y financiados por Ministerio de Inclusión Seguridad Social y Migraciones. Secretaría de Estado de Migraciones.



LA ARTESA

Revista La Artesa. Nuevos Senderos para el desarrollo rural. Número 6
Una iniciativa de Fundación Cepaim

hora de la EMPLEABILIDAD gracias a Nuevos Senderos



Los Nuevos Senderos, programa de integración sociolaboral de familias rurales desahucadas, cofinanciado por el Ministerio de Trabajo, Seguridad Social y la cofinanciación del Fondo Social Europeo, en Madina van a cabo itinerarios personalizados para la mejora de la empleabilidad, situaciones a las necesidades de cada una de las personas participantes.



En marzo de 2017, una familia de Aragón (Guadalupe) procedente de Barcelona llegó al caso con un joven que trabajaba en España, uno de los pequeños pueblos de la zona. Desde entonces está tratando de encontrar un trabajo adaptado a su perfil profesional en administración y finanzas, y esperando alguna oportunidad laboral donde poder ponerlo a prueba para conocer su proyecto vital y laboral, y como se ha adaptado a la vida en un pequeño pueblo español.

16. Foto: LA ARTESA. Nuevos Senderos para el desarrollo rural

En el sexto número de la revista La Artesa, encontraremos diferentes análisis, artículos e información sobre el hecho de la despoblación rural y cómo el desarrollo rural puede ser el mejor de los antídotos contra el virus del racismo y la pobreza.



ACTIVIDADES POR EL 8 DE MARZO DE 2020 "DÍA INTERNACIONAL DE LAS MUJERES"
MARZO, 2020



ASAMBLEA DEL HUERTO SOCIAL COMUNITARIO (MOLINA DE ARAGÓN)
MAYO, 2020

CENTRO DE MOLINA DE ARAGÓN (GUADALAJARA)

379 personas atendidas en 2020 (Mujeres 291 - Hombres 88 - Familias 70)

El centro contó con un equipo de 8 trabajadoras y 2 voluntarios/as que han atendido a 379 personas participantes en las áreas de actuación de Acogida y Protección Internacional, Desarrollo Rural, Empleo y Formación, Igualdad y No Discriminación e Intervención con Jóvenes y Familias.

Por su parte, el centro de Molina de Aragón ha gestionado los tres proyectos de Desarrollo Rural de esta comunidad autónoma: **"La Artesa**. Programa para la mejora de la empleabilidad de las mujeres rurales. **Mujer Rural Avanza**: Programa de formación para el empleo de mujeres rurales e integración sociolaboral de familias inmigrantes en zonas rurales despobladas. **Nuevos Senderos** (Estatal). (*)

¿Qué es un Centro de la Mujer?

Los Centros de la Mujer del Instituto de la Mujer de Castilla-La Mancha (Consejería de Bienestar Social de la Junta de Castilla la Mancha) son unidades territoriales pensadas para facilitar y propiciar el avance y la consolidación de la plena incorporación de las mujeres en todos los ámbitos de la vida.

En 2019, hemos atendido 121 beneficiarias (correspondientes a asesoramiento jurídico, psicológico y social, más el asesoramiento a pueblos/asociaciones de mujeres).



(*) "La Artesa. Programa para la mejora de la empleabilidad de las mujeres rurales (Consejería de Bienestar Social de la Junta de Castilla la Mancha). Mujer Rural Avanza: Programa de formación para el empleo de mujeres rurales e integración sociolaboral de familias inmigrantes en zonas rurales despobladas (Ministerio de Derechos Sociales y Agenda 2030). Nuevos Senderos (Ministerio de Inclusión, Seguridad Social y Migraciones y Fondo Social Europeo).



Accede en nuestra Biblioteca de la Web a la guía básica: "Aclarando conceptos clave de acogida y protección internacional. Una guía básica sobre los conceptos, perfiles, fases y nuestro papel como Fundación en los procesos de Acogida y Protección Internacional"

Plazas de Acogida y Protección Internacional en la Comunidad de Castilla-La Mancha 2020

42

Como entidad sin fines de lucro especializada en los procesos de inclusión de las personas más vulnerables de nuestra sociedad, entre las que se encuentran las personas inmigrantes y refugiadas, la **Comunidad Autónoma de Castilla-La Mancha** gestionó:

- **42 plazas de acogida de personas solicitantes y beneficiarias de protección internacional**, en coordinación y financiadas por el Ministerio de Inclusión, Seguridad Social y Migraciones. Secretaria de Estado de Migraciones.



16 de enero 2020 (evento pre-COVID19) del acto de firma del convenio Incorpora de Fundación "la Caixa", en el que Fundación Cepaim participa junto a otras 19 entidades sociales.

Las instituciones, entidades y empresas se configuran como parte de los principales grupos de interés de Fundación Cepaim, ya que gracias a ellas se crean lazos de colaboración en distintos niveles que permiten la firma de convenios.

En el marco de estos convenios se fomenta la colaboración de empresas solidarias con entidades sociales y se llevan a cabo formaciones en competencias

transversales y técnicas, que facilitan la obtención de un trabajo a personas de baja empleabilidad.

Destacamos, entre los convenios firmados en 2020, el realizado con la Asociación Mille Cunti. Parta desarrollar durante 2021 el proyecto Mayores Activos (Ciudad Real) y los convenios con pequeños ayuntamientos de municipios rurales de la provincia de Guadalajara.

8

CONVENIOS CON ENTIDADES
Y EMPRESAS FIRMADOS EN
2020

205

ENTIDADES
Y EMPRESAS CONTACTADAS
EN 2020

87

EMPRESAS CON LAS
QUE GESTIONAMOS
OFERTAS DE EMPLEO

82

EMPRESAS/ENTIDADES
ASESORADAS



Del 7 al 10 de marzo bajo el lema "Mundo de mujeres, mujeres de mundo" el equipo de Fundación Cepaim en Ciudad Real organizó para el Día Internacional de las Mujeres 2020 actividades como "Micro Abierto"

7.827 \approx **21.084**

ACTUACIONES A PERSONAS
EQUIVALENTES A...

HORAS

NUESTRAS ALIANZAS

Cepaim participa en el desarrollo de una estrategia común de alianzas en el tercer sector. Establece estrategias de cooperación con las administraciones públicas, el tejido económico y empresarial y otros agentes sociales tanto en el plano nacional como internacional, además de participar en grupos de presión social, política y/o económica para generar canales de influencia y opinión.

Organizaciones empresariales

Fundación Accenture.
Asociación de Jóvenes Empresarios, AJE.
Cámara de Comercio de Ciudad Real.

Entidades

Asociación MilleCunti.
Asociación Proyecto Pigmalión.
Asociación de Ciencias Ambientales, ACA.
Aprodel, Asociación de Profesionales para el Desarrollo Local y la Promoción Económica de Castilla-La Mancha.

Plataformas y Redes

EAPN-CLM, Red Europea de Lucha contra la Pobreza en Castilla-La Mancha: Presidencia; promoción del Grupo de Trabajo Permanente para la Participación de Personas con Experiencia en Pobreza; Comisiones de Seguimiento Autonómicas de los Fondos Europeos Estructurales y de Inversión: FSE, Feader, Feder y zonas de Inversión Territorial Integrada (ITI).

Mesa del Tercer Sector de Castilla-La Mancha, Vocalía y diversos grupos de trabajo.

Instituciones educativas

En Ciudad Real:
CEIP Cristóbal Colón.
IES Atenea.
En Bolaños de Calatrava:
CEIP Virgen del Monte.
IES Berenguela de Castilla.
En Molina de Aragón:
CEIP Virgen de la Hoz.
IES Doña Blanca de Molina.
4 Colegios Rurales Agrupados de la comarca de Molina de Aragón.
Universidad de Castilla-La Mancha.
Universidad Camilo José Cela.
Universidad Complutense de Madrid.
Universidad Nacional de Educación a Distancia, UNED

Comisión del Diálogo Civil de Castilla-La Mancha, Vocalía.

Comisionado para el Reto Demográfico en Castilla-La Mancha: miembro de grupos de trabajo.

Asociación Multinivel del Programa Operativo del Fondo Social Europeo 2021-2027 de Castilla-La Mancha: miembro.

Alianza contra la Pobreza: Ciudad Real, Pobreza Cero.

Ciudad Real, Ciudad Refugio.

Red Incorpora y Red CaixaProinfancia de la Fundación Bancaria "la Caixa".

NUESTRAS ALIANZAS

Instituciones públicas

INSTITUCIONES LOCALES

En la provincia de Ciudad Real:
Ayuntamientos de Ciudad Real, Bolaños de Calatrava, Miguelturra, Almagro, Argamasilla de Calatrava, Calzada de Calatrava, Valenzuela de Calatrava y Pozuelo de Calatrava.

Consejo Local de la Ciudad, de Ciudad Real.

Consejo Local de la Mujer, de Ciudad Real.

Pacto Local por el Empleo, de Ciudad Real.

Mesas de participación ciudadana de los Barrios de El Carmen y de El Pilar, en Ciudad Real.

Mesa por el Empleo de Bolaños de Calatrava.

Consejo Local de la Mujer de Calzada de Calatrava.

En la Provincia de Guadalajara:

Ayuntamientos de Molina de Aragón, Corduente, Fuentelsaz, Villel de Mesa, Orea, Alcoroches, Villanueva de Alcorón, Peralejos de las Truchas, Checa, Alustante, Cobeta, Maranchón, La Yunta, Tordesilos.

INSTITUCIONES COMARCALES

Asociación para el Desarrollo del Campo de Calatrava: Miembro Honorífico de la Junta Directiva.

INSTITUCIONES PROVINCIALES

Diputación Provincial de Ciudad Real.

Diputación Provincial de Guadalajara.

ADMINISTRACIÓN AUTONÓMICA:

Consejería de Economía, Empresas y Empleo.

Consejería de Bienestar Social.

Consejería de Sanidad.

Consejería Agricultura, Agua y Desarrollo Rural.

Consejería de Igualdad e Instituto de la Mujer de Castilla-La Mancha.

Consejería de Desarrollo Sostenible.

Federación de Municipios y Provincias de Castilla-La Mancha.

Instituciones educativas

En Ciudad Real:

CEIP Cristóbal Colón.

IES Atenea.

En Bolaños de Calatrava:

CEIP Virgen del Monte.

IES Berenguela de Castilla.

En Molina de Aragón:

CEIP Virgen de la Hoz.

IES Doña Blanca de Molina.

4 Colegios Rurales Agrupados de la comarca de Molina de Aragón.

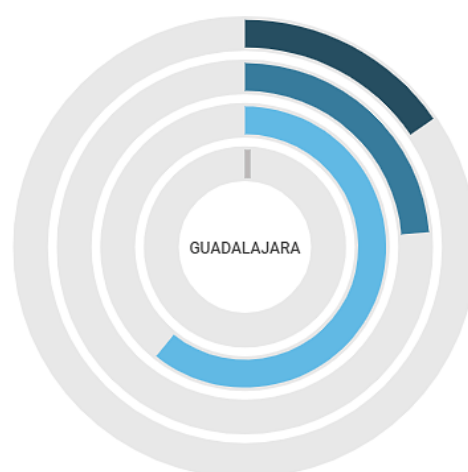
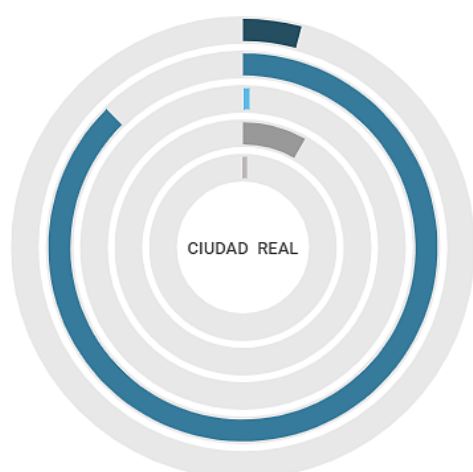
Universidad de Castilla-La Mancha.

Universidad Camilo José Cela.

Universidad Complutense de Madrid.

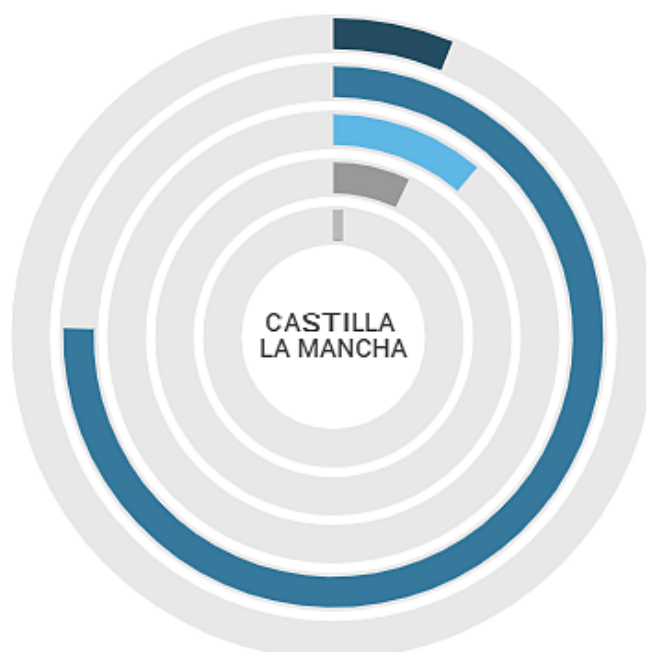
Universidad Nacional de Educación a Distancia, UNED

FINANCIACIÓN 2020



● EUROPEA 4,67% ● ESTADO 85,49% ● AUTONÓMICO 0,68% ● PRIVADOS 8,92% ● PROPIOS 0,23%

● EUROPEA 15,66% ● ESTADO 23,98% ● AUTONÓMICO 59,43% ● PRIVADOS 0,93% ● PROPIOS 0,93%



● EUROPEA 6,65% ● ESTADO 74,40% ● AUTONÓMICO 11,28% ● PRIVADOS 7,31% ● PROPIOS 0,36%

NUESTROS CENTROS EN CASTILLA-LA MANCHA

CIUDAD REAL

Calle Cañas, 34.
13004 Ciudad Real.
Tel. 926 921 005
>> Servicios del Centro

BOLAÑOS DE CALATRAVA

Vivero Municipal de Empresas Polígono
Industrial «El Salobral»
c/ Tomillo, s/n.
13260 Bolaños de Calatrava, Ciudad Real.
Tel. 926 871 119
>> Servicios del Centro

MOLINA DE ARAGÓN

Paseo de los Adarves 29, 4ª p
19300 Molina de Aragón,
Guadalajara.
Tel. 949 832 820
>> Servicios del Centro

Sala Comunitaria y Espacio de Trabajo Compartido "La Nevera"

Rondalla Santa Cecilia, s/n, 1º.
19300 Molina de Aragón, Guadalajara.

Huerto Social "Ecomundo"

Camino de la Soledad s/n. 1930 Molina
de Aragón, Guadalajara.

