



FUNDACIÓN  
CEPAIM

MEMORIA AÑO 2014

20 AÑOS DE CONVIVENCIA Y COHESIÓN SOCIAL | F. Cepaim



# **ÍNDICE MEMORIA 2014**

.....PRESENTACIÓN

.....MISIÓN Y VISIÓN

.....VALORES Y PRINCIPIOS

.....ESTRUCTURA F. CEPAIM

.....RECURSOS HUMANOS

.....PROTAGONISTAS

.....POLÍTICAS DE ALIANZAS

*TRABAJANDO EN RED*

.....DESTACADOS 2014

*NOTICIAS*

*PUBLICACIONES*

.....ÁREAS

ACCIÓN COMUNITARIA INTERCULTURAL

ACOGIDA

COOPERACIÓN AL DESARROLLO Y CODESARROLLO

CULTURA EMPRENDEDORA

DESARROLLO RURAL

FORMACIÓN Y EMPLEO

IGUALDAD DE OPORTUNIDADES,  
GESTIÓN DE LA DIVERSIDAD Y NO DISCRIMINACIÓN

INTERVENCIÓN CON FAMILIAS, JÓVENES Y MENORES

VIVIENDA

.....CENTROS CEPAIM

.....ANEXOS

FINANCIACIÓN 2014

POLÍTICA DE CALIDAD

FINANCIADORES Y COLABORADORES

# PRESENTACIÓN

*NOS MUEVE UN SUEÑO, LA CONSTRUCCIÓN COMPARTIDA DE UNA SOCIEDAD INTERCULTURAL Y COHESIONADA*

*En la Fundación Cepaim nos mueve un sueño compartido, la construcción de una sociedad intercultural y cohesionada, basada en la convivencia, la justicia social, la igualdad en el acceso a derechos y deberes, la atención a las necesidades y demandas, individuales y colectivas, encaminadas a la transformación social y a la participación. Creemos en una sociedad que no discrimine por motivos de sexo, origen racial o étnico, religión o convicciones, discapacidad, edad, orientación sexual o clase social. Una sociedad que vincule a la ciudadanía, de forma especial a los más vulnerables, a través del desarrollo local, la inclusión y la cohesión social.*

Somos una Fundación que integra el tercer sector de acción social, un sector que se sitúa ante el gran reto de seguir siendo un actor fundamental en el actual contexto de profundas transformaciones sociales, económicas, culturales, demográficas y políticas que estamos afrontando y antes las cuales han surgido nuevos actores, como es el caso de los movimientos sociales. Este escenario requiere de una profunda reflexión en el tercer sector, sobre nuestra función, el reconocimiento social de nuestra labor y la función transformadora de realidades injustas que debe caracterizar a un tercer sector de acción social que debe ser un actor clave de cambio y transformación social

Presentamos nuestra memoria anual correspondiente al amplio trabajo desarrollado a lo largo de 2014, en el primer semestre del 2015, un momento en el que los datos macroeconómicos empiezan a indicar que hay indicios de salida de la crisis, pero cuando hablamos de las personas, de las familias o de los barrios en los que venimos trabajando a diario, nos encontramos con una evidencia, el incremento del PIB, no alcanza a las personas más vulnerables. Podemos volver a crecer en términos de PIB, como está sucediendo, a la vez que crecen las situaciones de pobreza, exclusión social, discriminación, racismo y xenofobia, como consecuencia de la crisis vivida. Esta situación se verifica con los datos de la última Encuesta de Condiciones de Vida (ECV – 2014) del Instituto Nacional de Estadística (INE), la cual refleja un empeoramiento de la situación de pobreza y exclusión social en España, afectando ya a casi el 30% de la población, un 29,2 % que supone 13, 6 millones de personas que se encuentran en riesgo de pobreza y exclusión social. Con el aumento significativo de la pobreza infantil en España: con casi uno de cada tres niños y niñas en situación de pobreza (del 26,7 al 30,1%), o la carencia material severa que aumenta del 6,2% al 7,1% y sube casi un punto, con 400.000 personas más en esta situación.

Todas las personas que hacemos posible el trabajo de la Fundación Cepaim somos conscientes que nuestra función paliativa y asistencial en el actual contexto no puede ser incompatible con nuestra voluntad y vocación transformadora de realidades

sociales injustas. Debemos seguir superando la sectorialización, situando el territorio en el centro de nuestras intervenciones. Tenemos que trabajar en el marco de estrategias comunitarias de intervención enfocadas a resultados de transformación social, superadoras de la mera actividad, del mero activismo. Las actividades, los proyectos, los programas, los servicios cobran su fortaleza en el marco de esta estrategia comunitaria local de intervención, que pivote sobre un diagnóstico comunitario participado. Nuestro papel transformador cobra sentido en lo local, en el barrio

Consideramos el cambio como una oportunidad para el aprendizaje y el crecimiento personal, grupal y de la propia organización, apostando por una cultura organizativa dinámica y colaborativa, avanzando en la profesionalización, pero desde la base del compromiso social de las personas que integramos Cepaim.

Queremos seguir apostando por la innovación en la acción social como motor del cambio y reforzando nuestra estrategia de alianzas entre diversos actores, a la vez que nuestro papel como actor relacional entre los diversos actores presentes en los territorios locales en los que venimos interviniendo, la ciudadanía, las instituciones, las organizaciones sociales, las empresas, las universidades, los profesionales...

Este es nuestro reto, esta es nuestra apuesta y en ese camino venimos trabajando. Gracias a todos nuestros colaboradores y a las personas que participan en nuestras actividades por hacer posible este camino, en la esperanza que será posible seguir construyendo nuestro sueño de una sociedad intercultural basada en la convivencia y la cohesión social.

**Fundación Cepaim  
2015**

# MISIÓN Y VISIÓN

*NUESTRA RAZÓN DE SER, EL NÚCLEO DE LO QUE ES -Y LO QUE NO ES CEPAIM-, Y TODO UN COMPROMISO*

## MISIÓN

Promover un modelo de sociedad inclusiva e intercultural que facilite el acceso pleno a los derechos de ciudadanía de las personas más vulnerables de nuestra sociedad y, de forma especial, de las personas migrantes, desarrollando políticas de lucha contra cualquier forma de exclusión social y colaborando en el desarrollo de los territorios locales y de los países de origen de los/as migrantes.

## VISIÓN

Cepaim es una organización independiente, cohesionada y sostenible que da respuestas a dinámicas sociales relacionadas con el hecho migratorio y con los procesos de exclusión social. Referente práctico y teórico en la aplicación coherente de políticas transversales de interculturalidad, gestión de la diversidad, igualdad de género, cohesión social, desarrollo local y codesarrollo, tomando como base de actuación el territorio.



# VALORES Y PRINCIPIOS

*Son las convicciones más profundas que guían la acción de la organización. Vigilan la rectitud de la Visión, sustentan y dan cuerpo a la Misión. Crean identidad y marca cultural.*

## INTERCULTURALIDAD

Apostando por los procesos que contribuyan a mejorar la comunicación, la relación, el intercambio y la integración intercultural entre personas o grupos que comparten un territorio y pertenecen a una o varias culturas diferentes.

## JUSTICIA SOCIAL

Garantizando el acceso, en condiciones de igualdad, a los diferentes recursos y servicios por parte de la población más excluida social, cultural, política y económicamente. Apostando por la redistribución de la riqueza, los recursos y los servicios.

## COMPROMISO

Con la población que se encuentra en situaciones de mayor vulnerabilidad con los procesos de integración intercultural de las personas inmigradas, con la convivencia y con la inclusión social.

## SOLIDARIDAD

Compartiendo y asumiendo los intereses y necesidades de personas o grupos en situaciones de especial dificultad, particularmente las inmigradas, reconociendo su capacidad de autonomía y tratando de influir en los factores que en tales situaciones les impiden acceder al disfrute de unas condiciones de vida dignas.

## IGUALDAD DE TRATO Y NO DISCRIMINACIÓN

Fomentando medidas que prevengan, eviten y desvelen prácticas individuales o colectivas que tengan por efecto el menoscabo de los derechos de cualquier persona, ya sea de forma directa o indirecta, por razón de sexo, origen, etnia, discapacidad, orientación sexual o edad.

## IGUALDAD DE OPORTUNIDADES ENTRE HOMBRES Y MUJERES

Promoviendo la igualdad de derechos y de trato entre las personas de ambos sexos, incluyendo la perspectiva de género en el diseño y ejecución de todas las actuaciones dirigidas tanto a las personas usuarias como a la sociedad en general, así como en la estructura organizativa.

## GESTIÓN DE LA DIVERSIDAD

Apostando por medidas positivas que permitan la incorporación de trabajadores y trabajadoras Inmigrantes de diverso origen en nuestras plantillas.

## PRINCIPIOS DE ACTUACIÓN

### 1. PARTICIPACIÓN

Favoreciendo la participación activa de todos sus miembros, implicando a las personas usuarias de los servicios y dinamizando los procesos participativos como estrategias de integración.

### 2. TRANSFORMACIÓN SOCIAL

Trabajando sobre las causas y no sólo sobre las consecuencias de las situaciones que generan injusticia, desigualdad, exclusión y discriminación.

### 3. INNOVACIÓN PERMANENTE

Atendiendo a los cambios sociales que se produzcan y apostando por nuevas soluciones y estrategias de intervención en contextos cambiantes, experimentando y validando nuevos modelos de actuación.

### 4. INTEGRALIDAD EN LAS ACTUACIONES

Interviniendo de forma holística sobre el conjunto de factores estructurales que estén en el origen de las situaciones de exclusión social y déficit de integración que sufren algunos inmigrantes.

### 5. DEFENSA Y EXTENSIÓN DE LOS DERECHOS HUMANOS, SOCIALES Y POLÍTICOS

Favoreciendo el que los derechos humanos, sociales y políticos alcancen a los sectores más desfavorecidos de nuestra sociedad e impulsando la participación social y política de las personas inmigrantes.

### 6. COHESIÓN E INCLUSIÓN SOCIAL

Favoreciendo que el conjunto de la ciudadanía, y especialmente los más vulnerables, tengan un espacio y un reconocimiento en la sociedad, se sientan parte del territorio y establezcan relaciones entre los individuos y los grupos.

### 7. EMPODERAMIENTO

Incorporando metodologías transversales en todos los programas y actuaciones que faciliten el desarrollo de las competencias individuales de las personas que se acerquen a nuestra entidad, acompañándoles en el proceso que reafirme su autonomía, su confianza en sí mismas y su capacidad de decisión, con objeto de lograr cambios positivos en su proyecto personal y en la incorporación a la sociedad como miembros de pleno derecho.

### 8. TRANSPARENCIA Y COHERENCIA EN LA GESTIÓN

Generando flujos de información y comunicación a la sociedad sobre nuestra actividad asociativa y nuestra gestión económica. Apostando por la cultura de calidad y la ética en la gestión.

# ESTRUCTURA ORGANIZATIVA

## PATRONOS JURÍDICOS



**Fundación SEVILLA ACOGE**  
representada por OMAR EL HARTITI



**Asociación ALMERÍA ACOGE**  
representada por JUAN ANTONIO MIRALLES ORTEGA



**Asociación ACISI**  
representada por PAOLO LEOTTI



**Asociación HORUELO**  
representada por ÁNGEL CARRASCO CABRERO

## PATRONATO

ÁNGELES SOLANES CORELLA  
AMADOU BOCAR SAM  
ENRIQUE DEL RÍO MARTÍN  
JAVIER LEUNDA CASI  
JOSÉ MANUEL PÉREZ DÍAZ  
JUAN SEBASTIÁN FERNÁNDEZ PRADOS  
VÍCTOR MESEGUER SÁNCHEZ



## COMISIÓN PERMANENTE

**Presidente:** JUAN ANTONIO MIRALLES ORTEGA.  
**Vicepresidente:** JAVIER LEUNDA CASI.

### Vocales

- ENRIQUE DEL RÍO MARTÍN
- OMAR EL HARTITI  
(en representación de Sevilla Acoge)
- ÁNGEL CARRASCO CABRERO  
(en representación de Horuelo)



## CONSEJO DE DIRECCIÓN

**Presidente:**  
JUAN ANTONIO MIRALLES ORTEGA

**Director:**  
JUAN ANTONIO SEGURA LUCAS

**Subdirección de Relaciones Institucionales:**  
ROSALÍA GUNTÍN UBIERGO

**Subdirección de Áreas y Centros:**  
RAUL MARTÍNEZ IBARS





## REPRESENTANTES AUTONÓMICOS

**Comunitat Valenciana:**  
GEMMA MIÑARRO TOLEDO  
cvalenciana@cepaim.org

**Comunidad de Madrid:**  
ROSALÍA GUNTIN UBIERGO  
cmadrid@cepaim.org

**Región de Murcia:**  
JUAN ANTONIO SEGURA LUCAS  
rmurcia@cepaim.org

**Castilla-La Mancha:**  
ADOLFO PATÓN MONGE  
castillalamanca@cepaim.org

**Andalucía:**  
JAVIER PÉREZ CEPERO  
andalucia@cepaim.org

**Aragón:**  
VICENTE GONZALVO ROS  
aragon@cepaim.org

**Cataluña:**  
RAUL MARTÍNEZ IBARS  
catalunya@cepaim.org

**Extremadura:**  
MEHRAD ALIZADEH  
extremadura@cepaim.org

**Castilla y León:**  
LAURA GARCÍA LA MATA  
castillayleon@cepaim.org

## COORDINACIONES DE ÁREAS

**Acción Comunitaria Intercultural:**  
JUAN ANTONIO MARTÍNEZ MARTÍNEZ  
accioncomunitaria@cepaim.org

**Acogida:** LOLA ALCARAZ GÓMEZ  
acogida@cepaim.org

**Cooperación al Desarrollo y  
Codesarrollo:** NABIL MESLI  
cooperacion@cepaim.org

**Cultura Emprendedora:**  
EMILIA ROJO RAJA  
emprender@cepaim.org

**Desarrollo Rural:** EMILIA ROJO RAJA  
rural@cepaim.org

**Formación y Empleo:**  
SUSANA ENJOLRAS AGUADO  
empleo@cepaim.org

**Igualdad de Oportunidades, Diversidad  
y No Discriminación**  
BAKEA ALONSO FERNÁNDEZ DE AVILÉS  
igualdad@cepaim.org

**Intervención Socioeducativa con  
Familias, Menores y Jóvenes**  
PABLO JAQUERO MILÁN  
familias@cepaim.org

**Vivienda:**  
ABDELKADER ATEF EL MESSARI  
vivienda@cepaim.org

## **COORDINACIONES DE DEPARTAMENTOS**

**Administración:**

JUAN FCO. CÁNOVAS CAÑAVATE  
administracion@cepaim.org

**Personal:** JULIA RUBIO MARIN  
laboral@cepaim.org

**Calidad, Responsabilidad Social y  
Captación de Fondos**

MARÍA DOLORES BIRRUEZO JUAREZ  
calidad@cepaim.org

**Proyectos y Gestión del Conocimiento**

MARÍA LUISA GONZÁLEZ MUÑOZ  
proyectos@cepaim.org

**Informática:** JOSE PÉREZ ROS

tecnico@cepaim.org

**Comunicación:**

DOMINGO SEGURA BERNABEU  
comunicacion@cepaim.org

# RECURSOS HUMANOS AÑO 2014

MUCHO MÁS QUE UN EQUIPO. LA FUERZA Y EL CORAZÓN DE LA FUNDACIÓN CEPAIM.

Personal contratado en la entidad en 2014		
Mujeres	Hombres	Total
166	101	267
62,17%	37,83%	100%

Tipología de contratos año 2014	
Temporales	Fijos
204	63
76,4%	23,6%

Personal distribuido por procedencia natal	
Nacionalidad	Año 2014
Albania	1
Argelia	2
Argentina	2
Camerún	1
Colombia	2
Costa de Marfil	1
Ecuador	1
<b>Española</b>	<b>211</b>
Francia	1
Gambia	1
Guinea Bissau	1
Italia	3
Mali	2
Mauritania	1
<b>Marruecos</b>	<b>18</b>
Nigeria	2
Polonia	1
Rumania	2
<b>Senegal</b>	<b>12</b>
Suecia	1
Uruguay	1
<b>Totales</b>	<b>267</b>

Personal Voluntario en 2014		
Mujeres	Hombres	Total
90	93	183
49,18%	50,82%	100%

# PROTAGONISTAS

EL TRABAJO DE LA FUNDACIÓN CEPAIM EN CIFRAS

En el año 2014 la Fundación Cepaim atendió directamente un total de 19037 personas procedentes de más de 100 nacionalidades distintas (107) y de todos los continentes, sin duda alguna ellas y ellos son los verdaderos protagonistas de todo.

## CEPAIM EN CIFRAS

**\*ESTADÍSTICAS PERSONAS BENEFICIARIAS EN 2014**

(\*LAS ESTADÍSTICAS NO INCLUYEN ATENCIONES DIRECTAS DE LOS PROGRAMAS DE COOPERACIÓN AL DESARROLLO Y CAIXAPROINFANCIA)

UN DE TOTAL: 17 098\* personas distribuidas en...

### Países de origen

Nacionalidad	%
Marruecos	33,93%
Senegal	9,69%
Mali	9,27%
España	6,15%
Ecuador	4,79%
Bolivia	3,62%
Guinea	2,45%
Camerún	2,39%
Otros	27,71%

### Edades

	%
Más de 50	10,94%
35 a 49	40,46%
18 a 34	45,12%
Menos de 18	3,48%

### Sexo

	%
Hombres	63,91%
Mujeres	36,09%

## Nivel de estudios

	%
Primarios	35,88%
Sin estudios	25,68%
Secundarios	15,65%
Secundarios obligatorios	13,46%
Universitarios	6,76%
Formación Profesional	2,57%

## Situación administrativa

	%
Regularizado	68,03%
No regularizado	30,57%
En trámite	1,4%

## Situación laboral

	%
Parado	46,7%
Otro	44,6%
Ocupado	8,7%

## Antigüedad en el paro

	%
< 6 meses	34,63%
> 2 años	25,18%
6 meses - 1 año	24,65%
1-2 años	15,54%

## CEPAIM EN CIFRAS

LA ACCIÓN COMUNITARIA ES UNA DE NUESTRAS PRIORIDADES EN LOS TERRITORIOS DONDE ACTUAMOS, HERRAMIENTA FUNDAMENTAL DE CONVIVENCIA Y COHESIÓN SOCIAL.

BAJO ESTA FILOSOFÍA EN 2014 GRACIAS A UN IMPORTANTE Nº DE ACCIONES COLECTIVAS, QUE AGLUTINAN CASI LA TOTALIDAD DE LAS ÁREAS DE TRABAJO DE CEPAIM, EL CONJUNTO DE LA POBLACIÓN DE PUEBLOS, CIUDADES Y BARRIOS SE BENEFICIERON DE...

UN TOTAL DE 3.054 ACCIONES COLECTIVAS dentro de las siguientes líneas de actuación:

### Líneas de Actuación

	total	%
Educación	1157	37,88%
Participación y Convivencia	621	20,33%
Infancia, juventud y familia	365	11,95%
Trabajo en red	348	11,39%
Promoción de empleo	171	5,60%
Servicios Sociales e Inclusión social	129	4,22%
Sensibilización frente a la discriminación	88	2,88%
Salud	83	2,72%
Igualdad de oportunidades y perspectiva de género	78	2,55%
Innovación e investigación	14	0,46%
<b>Total de Acciones</b>	<b>3054</b>	

Y con la participación de **más de 150 900 personas**

### Participantes por Países

	%
España	49,14%
Marruecos	17,22%
Ecuador	6,89%
Gambia	6,51%
Senegal	4,72%
Mali	2,78%
Colombia	2,42%
Rumania	1,79%
Otros	8,53%

### Participantes por Edades

	total	%
< 12	47.558	31,51%
13 - 17	20.210	13,39%
18 - 24	17.837	11,82%
25 - 34	24.198	16,03%
35 - 45	24.087	15,96%
> 45	17.021	11,28%
<b>Total</b>	<b>150.911</b>	

### Participantes por Sexo

	total	%
<b>Mujeres</b>	81.508	54,01%
<b>Hombres</b>	69.403	45,99%
<b>Total</b>	<b>150.911</b>	

# POLÍTICA DE ALIZANZAS

TRABAJANDO EN RED

La Fundación Cepaim trabaja por el desarrollo de una estrategia de alianzas con el Tercer Sector de Acción Social en España, apostando por su reconocimiento, fortalecimiento e interlocución estable con las administraciones públicas, en el marco del diálogo civil.

---

Somos una entidad que viene trabajando en coordinación y cooperación con las administraciones públicas, con el tejido económico y empresarial al igual que con otros actores sociales, tanto en el plano local como estatal, **apostando por el necesario trabajo en red.**

Somos una organización que busca no perder la conexión con su base social y con el tejido asociativo a nivel ciudadano, incidiendo en la definición de las políticas a través del diálogo y la transformación de las realidades sociales injustas. Desde estos posicionamientos, Cepaim tiene presencia activa en diversos órganos consultivos de la Administración Pública así como en redes y plataformas del Tercer Sector de Acción Social:



## PLATAFORMAS Y REDES

- Asociación Española de Fundaciones.
- Plataforma de ONG de Acción Social (POAS).
- Patronato de la Fundación Migrar.
- Plataforma del Tercer Sector.
- FONGDCAM (Federación de ONG de Desarrollo de la Comunidad de Madrid)
- EAPN-España (Red Española de Lucha contra la Pobreza y la Exclusión Social)
- EAPN- Redes Autonómicas (Andalucía, Extremadura, Castilla La Mancha, Catalunya, Madrid, Murcia, Valencia y Aragón).
- Charter de la Diversidad.
- Federación de Senegaleses en el Exterior.
- Plataforma para la Gestión de la Diversidad en los Cuerpos de Policía.
- Plataforma EUNOMAD (Red Europea sobre las Migraciones y el Desarrollo)
- OEIS (Asociación Estatal de Organizaciones de Acción e Intervención Social)
- FIARE Banca Ética.
- Cátedra de RSC de la Universidad de Murcia
- Plataforma de Innovación Social de la Universidad de Murcia

## ÓRGANOS CONSULTIVOS

- Consejo Estatal de ONG´s.
- Foro Estatal para la Integración Social de los Inmigrantes.
- Consejo para la Eliminación de la Discriminación Racial o Étnica.
- Red Nacional Rural

En conjunto con las entidades que integran el Patronato, Cepaim mantiene una estrecha coordinación y complementariedad en las siguientes actuaciones y ámbitos de trabajo en la presente anualidad 2014, reguladas en el marco de nuestros convenios de colaboración:

PATRONO JURIDICO	Actuaciones desarrolladas en colaboración durante la anualidad 2014
<p><b>Asociación Horuelo.</b></p> 	<p>Proyecto auto-gestionado de equidad social, realizado con jóvenes en Amayuelas de Abajo, Palencia, en base a la colaboración entre Horuelo, Cepaim y Proempleo.</p> <p>Apoyo a la asociación Volviendo al campo.</p> <p>Intervención con jóvenes que provienen de dispositivos de tutela previa en pisos de pre autonomía del proyecto ITACA JOVEN..</p> <p>Dispositivos de acogida con menores tutelados.</p> <p>Participación en acciones de formación continua, desarrolladas, tanto por Cepaim, como por Horuelo.</p> <p>Intercambio permanente de información y documentación.</p> <p>Presentación de proyectos en colaboración.</p> <p>Representación en el Foro para la integración social de los inmigrantes.</p>
<p><b>Fundación Sevilla Acoge</b></p> 	<p>Se tiene firmado un convenio de colaboración con una adenda concreta de actuaciones en colaboración a desarrollar por las dos entidades sociales.</p> <p>Reuniones de coordinación entre el representante en Andalucía de Cepaim y el Presidente de Sevilla Acoge, a la vez que entre la Dirección de Sevilla Acoge y la coordinación de centro de Cepaim en Sevilla.</p> <p>Realización de un encuentro entre patronos de Sevilla Acoge con la Vicepresidencia de Cepaim.</p> <p>Proyecto de acción comunitaria intercultural en el barrio de la Macarena.</p> <p>Derivación de casos entre las dos entidades.</p> <p>Presentación de proyectos en colaboración.</p> <p>Participación en acciones de formación continua, desarrolladas, tanto por Cepaim, como por Sevilla Acoge.</p> <p>Intercambio de información y documentación.</p> <p>Representación en el Foro para la integración social de los inmigrantes..</p>



**Asociación Almería Acoge.**



Se tiene firmado un convenio de colaboración, habiendo firmado la renovación del mismo y siendo divulgado entre todo el personal de Almería Acoge y Cepaim en Almería.  
Se han celebrado reuniones entre la presidencia y directivos de Almería Acoge con la Dirección y presidencia de Cepaim.  
Realización de un encuentro entre la dirección de Cepaim y la Junta Directiva de Almería Acoge.  
Proyecto de acción comunitaria intercultural en el barrio del Puche y la Fuentecica.  
Presentación de proyectos en colaboración.  
Participación en acciones de formación continua, desarrolladas, tanto por Cepaim, como por Almería Acoge.  
Intercambio de información y documentación.  
Representación en el Foro para la integración social de los inmigrantes.  
Cesión temporal de instalaciones propiedad de Cepaim a Almería Acoge y las de Almería Acoge a Cepaim.

**ACISI**



Se tiene firmado un convenio de colaboración.  
Realización de un encuentro entre la Dirección de Cepaim y la Junta Directiva de ACISI.  
Derivación de casos entre las dos entidades.  
Presentación de proyectos en colaboración.  
Participación en acciones de formación continua, desarrolladas, tanto por Cepaim, como por Acisi.  
Intercambio de información y documentación.  
Representación en el Foro para la integración social de los inmigrantes.

# DESTACADOS 2014

NOTICIAS DESTACADAS

## ENERO

### Cepaim abre en Teruel centro Red Conecta acercando las TICs a los más vulnerables



Desde el pasado 21 de enero la sede de Cepaim Teruel, ha inaugurado el centro de la Red Conecta. Este proyecto cuenta con la colaboración de Fundación Esplai y Microsoft y nace con el objetivo, entre otros, de acercar a las nuevas tecnologías de la información y comunicación a aquellos colectivos con mayores dificultades de acceso a las mismas.

### Finaliza en Ciudad Real un taller SARA mejorando la empleabilidad de 15 mujeres



En el centro de Ciudad Real de la Fundación Cepaim hemos compartido tarde de bailes, música y actividades como broche final del taller SARA, programa que se venía desarrollando desde noviembre del pasado año, y que busca mejorar la empleabilidad de la mujer desde un trabajo grupal e individual y a través del empoderamiento, y mejora de la autoestima y de sus habilidades sociales.

### Taller de Broches Solidarios en Bolaños con motivo de un Día de la Paz participativo



Familias, alumnos/as y profesorado del Colegio Virgen del Monte de Bolaños de Calatrava han trabajado conjuntamente para diseñar y desarrollar un programa de actividades para el fomento de la cohesión social e intercultural con motivo del Día de la Paz. Cepaim ha colaborado dinamizando una actividad de convivencia de la comunidad educativa con un taller de broches solidarios.

## FEBRERO

### La Plataforma del Tercer Sector lanza decálogo para las Elecciones Europeas



Con motivo de las elecciones al Parlamento Europeo, la Plataforma del Tercer Sector, de la que somos miembros como parte de la Plataforma de ONG de Acción Social y de EAPN España, lanza estas 10 propuestas, claras, que esperamos, se escuchen y hagan patentes en el Parlamento Europeo por el conjunto de representantes de los diversos pueblos que conforman la Unión Europea...

## La chirigota infantil intercultural "Los Crú de Lepe" triunfa con su repertorio



Desde el Teatro Municipal "Alcalde Juan Manuel Santana" se celebró la gala de este carnaval lepero. Entre las seis agrupaciones locales que actuaron estuvieron, los niños y niñas de la Chirigota Infantil Intercultural de Blas Infante, uno de los proyectos que lleva adelante Fundación Cepaim en este barrio ubicado en la localidad de Lepe, Huelva. Esta chirigota infantil reúne a niños/as de España, Ecuador, Senegal y Marruecos...

## Cepaim pone en marcha en Madrid la iniciativa "Hombres de CUIDADOS"



El centro de Fundación Cepaim en Madrid, ha organizado un Taller llamado "HOMBRES DE CUIDADOS", pensado como espacio exclusivo para HOMBRES donde reflexionar, desaprender y aprender nuevos modelos de *masculinidad* para ser agentes de cambio en la creación de una sociedad en igualdad, así como divertirse y disfrutar, conociendo a otros y creando redes de apoyo mutuo.

## Cepaim organiza taller para la promoción y comercialización digital del negocio rural



La Fundación Cepaim y la Red TERRAE, Centro de Iniciativas Rurales de San Felices, ponen en marcha un taller formativo sobre promoción y comercialización en el medio digital, en las Arribes salmantinas del Río Duero. El taller profundizó en las distintas estrategias empresariales para la promoción y comercialización en el, cada vez más importante, medio digital.

## MARZO

### Valencia y Ciudad Real celebran jornadas contra la discriminación racial o étnica



Cepaim celebra estas jornadas con el objetivo de capacitar a las/los técnicas de distintas entidades sociales y ONGs que trabajan con potenciales víctimas de discriminación racial o étnica en el conocimiento del marco jurídico de referencia, (qué es la discriminación, tipos, ámbitos...), el contexto de los grupos vulnerables respecto a la igualdad y los servicios disponibles para asistir los incidentes discriminatorios. Así como sensibilizar a las personas sobre esta problemática...

### **Cepaim comienza el taller “Gestión de Entidades” en Roquetas de Mar**



Da comienzo en el centro de la Fundación Cepaim de Roquetas de Mar (Almería), la primera sesión del taller “Gestión de Entidades” impartido dentro del *Proyecto Fomento del asociacionismo, la participación y la cooperación*. Proyecto que tiene como objetivo crear redes de trabajo y comunicación entre las distintas asociaciones de inmigrantes, con el tejido asociativo autóctono y las diferentes Administraciones Públicas.

### **Conmemoración del Día Internacional de la Mujer en Molina de Aragón**



En conmemoración del Día Internacional de la Mujer desde el centro de la Fundación Cepaim en Molina de Aragón se realizan una serie de actividades para crear espacios de reflexión en torno a la Igualdad de oportunidades entre hombres y mujeres. Actividades como la representación de Teatrozero “Escribo sobre ti para vencerte”. Obra que saca a la luz uno de los problemas más importantes de los procesos psico-sociológicos actuales: el miedo.

### **Se pone en marcha dos talleres de la Red de Centros de Empleo Ítaca, uno en Cartaya y otro en Madrid**



La Fundación Cepaim pone en marcha dos talleres de empleo, el primero de ellos se celebra en Cartaya (Huelva) y se trata de un taller de promoción del Autoempleo, en colaboración con la Asociación de Trabajadores Autónomos, como una opción de salida laboral viable. El otro taller versa sobre la mejora en la adquisición de habilidades sociales para la búsqueda activa del empleo, y celebrado en Madrid.

### **Sensibilización contra el maltrato animal desde el proyecto CaixaProInfancia**



El grupo de niños, niñas y jóvenes con el que la Fundación Cepaim en Murcia está trabajando, a través del proyecto CaixaProInfancia impulsado desde la Obra Social “la Caixa”, visitó las instalaciones de la Protectora “El Cobijo”. La actividad tenía el objetivo de sensibilizar al grupo de jóvenes hacia el correcto trato con los animales y en contra del maltrato y abandono animal.

## ABRIL

### Sevilla pone en marcha el proyecto THINK BIG para jóvenes emprendedores



En el centro de Sevilla desarrolla el proyecto THINK BIG de la Fundación Telefónica, cuyo objetivo es fomentar la cultura emprendedora entre los jóvenes de 15 a 26 años. La Fundación Cepaim coordina dicho proyecto, en el que participan las entidades Acción en Red, Cooperación Internacional y Andalucía Emprende, aunque está abierto para toda aquella entidad que quiera colaborar. El objetivo es motivar y formar a los jóvenes hacia proyectos de emprendimiento cultural que mejoren el barrio o entorno donde viven éstos.

### Se inaugura en Murcia el I Congreso Internacional de Facultades y Escuelas de Trabajo Social

Da comienzo en Murcia el I Congreso Internacional y X Estatal de Facultades y Escuelas de Trabajo Social, un encuentro que nace con el objetivo de facilitar el intercambio de conocimientos y la creación de mecanismos que permitan a estudiantes y profesionales del sector social, identificar, describir y diagnosticar problemas específicos de la sociedad, a la vez que se crean posibles soluciones o alternativas al modelo actual, tan golpeado y deteriorado en esta crisis.

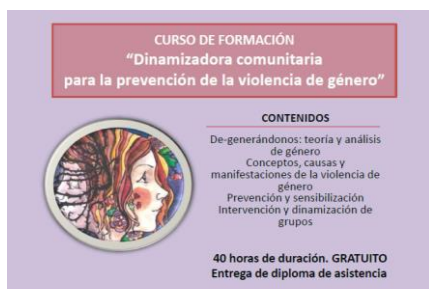


### Presentación con EAPN España de la Caja de Herramientas para la participación



La Fundación Cepaim y EAPN-España presentan la "Caja de Herramientas de la Participación: Crea, Juega y Participa". Este evento se celebra en la "Sala de Iniciativa Social" del Centro Social Comunitario Casino de la Reina, Madrid (Calle Casino, 3, dentro del parque cerca del Metro Embajadores o Lavapies) Con esta caja pretendemos llenar de herramientas e itinerarios que fomenten la participación de todas las personas en la sociedad, en sus barrios, en las asociaciones y en cada ámbito de sus vidas.

## Curso de Dinamizadora Comunitaria para la prevención de la Violencia de Género



El centro de la Fundación Cepaim en Madrid organiza un curso de formación sobre "Dinamizadoras Comunitarias para la Prevención de la Violencia de Género" dentro del proyecto Salir Adelante. El objetivo prioritario del curso es: capacitar profesionalmente a mujeres extranjeras para la prevención de la violencia de género a nivel comunitario y social.

## Organizamos el I Torneo Intercultural de Fútbol Sala en Teruel



Utilizando el deporte como vehículo de integración y cohesión social y con el objetivo de crear espacios de encuentro, convivencia y participación entre la población más joven de Teruel, el centro del que dispone la Fundación Cepaim en esta población organizó, en colaboración con el Dpto. de Juventud del Ayto. de Teruel, el I Torneo Intercultural de Fútbol Sala de Teruel, en el que se reunieron más de 40 participantes de diferentes nacionalidades, de entre 16 y 35 años.

## MAYO

### 20 Años de Convivencia y Cohesión Social

Hoy 5 de Mayo de 2014, la Fundación Cepaim, cumple años, nada más y nada menos que sus primeros veinte años de vida. Desde aquel 5 de mayo de 1994, en que un grupo de personas soñaron que era necesario y posible constituir en España un consorcio de entidades para la acción integral con migrantes, en un intento de aglutinar y de coordinar a entidades del tercer sector de acción social con la Administración de forma más cercana a los ciudadanos y ciudadanas, y la Administración local, en un primer intento de trabajar en red, en alianza a nivel local, a la vez que nos dotábamos de un espacio de reflexión y análisis a nivel global.



Hoy 5 de Mayo de 2014, Cepaim es una organización consolidada e implantada a nivel estatal e internacional, gracias a la profesionalidad e implicación de las cientos de personas que lo integran y lo han hecho posible.

## II Seminario Nacional sobre Gestión Policial de la Diversidad



La Plataforma por la Gestión Policial de la Diversidad, de la que Fundación Cepaim es miembro, apoya, participa e impulsa una Gestión de la Fuerzas y Cuerpos de Seguridad del Estado hacia un trato respetuoso e igualitario con los colectivos minoritarios y más vulnerables. Bajo esta idea los días 8 y 9 de mayo tuvo lugar el II Seminario Nacional sobre Gestión Policial de la Diversidad, dentro del III Encuentro Nacional de Responsables de Seguridad Local, SeguCITY, en la ciudad de Lleida (Lérida).

## Finaliza Taller de Emprendimiento Social en el CIS – Guillermo Miranda de Murcia



En respuesta a las necesidades de los internos e internas del CIS Guillermo Miranda de Murcia, y con el objetivo de ayudar aún más al trabajo de Inserción Social que se realiza desde la institución, el programa Cepaim Emprende ha puesto en marcha, como coordinador, la realización de un taller de Emprendimiento Social durante los meses que van desde febrero a abril.

## Iniciamos el Programa SARA en Cáceres



El Programa SARA llega por primera vez al municipio de Talayuela en Cáceres, apostando por la integración sociolaboral de las mujeres, y desde el cual realizamos el primer taller de “Motivación Personal hacia el Empleo”. El taller supuso para las integrantes una oportunidad de trabajar temas tan importantes como el compromiso y la motivación personal además de la práctica de habilidades sociales de cada una de las participantes.

## Jornadas de “Gestión de la Diversidad” en Valencia



Esta jornada es un espacio de encuentro y reflexión donde se visibilicen los factores que aún dificultan el camino para el logro de la igualdad real entre mujeres y hombres. Dificultades que residen en la falta de visión de la gestión de la diversidad desde una perspectiva de género en los entornos profesionales, el conocido techo de cristal que dificulta el acceso de las mujeres a puestos de toma de decisiones, y el riesgo a que la diversidad, a pesar de ser fuente de riqueza, pueda suponer múltiples causas de discriminación.

## Crónica de 48 horas solidarias en Huelva



Lo maravilloso de la vida es que pase el tiempo que pase, y veas lo que veas siempre te sorprende. Y sin duda el fin de semana del 3 al 4 de mayo en Lepe, Huelva, paso algo sorprendente, algo que nos empuja aún más a trabajar con fuerza desde la Fundación Cepaim. Fueron 160 kilómetros, 500.000 pasos, pasos fuertes, firmes, los dados por Enrique Llimona durante esas largas 24 horas. Enrique, gracias, porque nos has ayudado a seguir soñando con más fuerzas que nunca por un mundo más justo, por un mundo mejor...

## JUNIO

### Artes Escénicas que Integran en el barrio de San Antón de Cartagena



En el Barrio de San Antonio Abad en Cartagena, más conocido comúnmente como el barrio San Antón, la Fundación Cepaim esta llevando a cabo, a través del Proyecto de Intervención Comunitaria Integral en el barrio, diversas actividades con menores, jóvenes y adultos/as de cara a activar sus relaciones vecinales entre todos los colectivos del vecindario. Concretamente y durante los meses de mayo y mediados de Junio hemos trabajado con los más pequeños...

### Renovamos el compromiso de colaboración con la Fundación Cajamurcia



La Fundación Cepaim y la Fundación Cajamurcia se reunieron para firmar el convenio de colaboración que renueva el compromiso que tiene esta entidad con el trabajo que llevamos a cabo desde la Fundación Cepaim hacia los colectivos más vulnerables y en riesgo de exclusión social, es especial en el área de vivienda. El acto de firma de renovación del acuerdo, tuvo lugar en Murcia, y se consolidó mediante las rúbricas del Director Estatal de la Fundación Cepaim Juan Antonio Segura, y del Presidente de la Fundación Cajamurcia Carlos Egea.



## Participamos en las Jornadas de Retorno Voluntario del programa VRENET



Estas Jornadas sobre Retorno Voluntario, están dentro del marco del proyecto europeo VRENET “VOLUNTARY RETURN NETWORK PROJECT” (Red Euro-mediterránea de retorno voluntario), financiado por el Fondo Europeo para el Retorno. En las que participa la Fundación Cepaim con la intervención de nuestro compañero Nabil Masli, responsable del Área de Cooperación al Desarrollo y Codesarrollo de Cepaim, mostrando las buenas prácticas que desarrollamos en el programa de Retorno Voluntario Productivo a Senegal.

## XXII Congreso Anual de Eben – España



Tiene lugar en la universidad Ramón Llull de Barcelona, el XXII congreso anual de Eben – España, titulado en esta ocasión: “Ética, emociones y economía. La gestión actual de las organizaciones.” Donde la fundación Cepaim modera la mesa redonda: “La gestión de la complejidad en las organizaciones sin ánimo de lucro” conformada por: La fundación del Barcelona Fútbol Club, el Ayuntamiento de Barcelona y la entidad Justicia y Paz.

## Los Festivales más comunitarios toman la calle en Sevilla y Molina de Aragón



Desde Molina de Aragón, Guadalajara, por una parte y de Sevilla, nacen dos festivales de diferente temática pero con el mismo espíritu, poner en marcha espacios de convivencia y cohesión social que nacen de las inquietudes e iniciativas de los vecinos y vecinas.

Molina de Aragón impulsa el festival de arte callejero “A La Fresca” para dar respuesta a la inquietud de su población por disfrutar de alternativas culturales y de ocio y participación en el medio rural.

Sevilla por su parte pone en marcha el festival comunitario “Junt@s hacemos nuestro barrio” en el barrio de la Macarena, donde propiciar desde el trabajo en red la participación ciudadana a través de actividades lúdicas, culturales y deportivas.

## Acudimos a la recepción con sus Majestades los Reyes de las entidades sociales y ONGs



La Fundación Cepaim fue invitada a la recepción que llevaron a cabo sus Majestades los Reyes con una amplia representación de las entidades sociales y ONGs que actúan en el estado Español. En su intervención, Don Felipe hizo hincapié en la necesidad e interés en realizar “este encuentro de hoy, con una representación amplia, aunque sé que necesariamente incompleta, de personas –de organismos públicos, ONG, Asociaciones– que, en todos los campos, os dedicáis con esfuerzo y generosidad a ayudar a los más débiles y vulnerables, a los que más lo necesitan. Sois aquí la foto de la solidaridad en España”.

## JULIO

### Renovamos la colaboración con la Caixa en el programa Incorpora



En el mes de julio en Soria y Murcia, la Obra Social “la Caixa” y Fundación Cepaim renovamos, junto a otras entidades sociales de Castilla y León (20) y la Región de Murcia (8), el convenio de colaboración que permitirá proseguir con nuestro trabajo en materia de integración laboral de la población en riesgo de exclusión social bajo el programa Incorpora de “la Caixa”.

### Música y Arte ciudadana por la Igualdad de mujeres y hombres



Todo un éxito de participación ciudadana por la Igualdad entre mujeres y hombres. Así podemos resumir lo que sucedió el pasado jueves 26 de junio en la ciudad valenciana de Alzira, donde tuvo lugar las “Trobades de l’Alquerieta, III Muestra de música y arte por la igualdad de mujeres y hombres”, evento que organizó la Fundación Cepaim junto con diferentes entidades con las que desarrollamos nuestra labor en el barrio de l’Alquerieta, como proyecto RIU, Grup de debat per la igualtat y el Ayuntamiento de Alzira.

## Murcia deja huella contra la Pobreza y la Exclusión Social



El pasado sábado 5 de julio, tuvo lugar en Beniján, Murcia, los Primeros 10K Y 5K Solidarios Fundación Cepaim que organizamos junto a Murcia Running y en el que participaron alrededor de 300 atletas y donde se reunieron un total de más de 500 personas bajo la única premisa de dejar huella contra la situación de Pobreza y Exclusión Social de parte de la población murciana, y en especial con la que trabajamos desde la Fundación Cepaim en la Región de Murcia.

## Ponemos en marcha nuevas formaciones: Técnico/a Deportivo (Ciate) en Barcelona, Inglés orientado al Turismo y Auxiliar Controlador de Accesos en Almería



La Fundación Cepaim a través de su proyecto Red de Centros de Empleo Ítaca pone en marcha estas nuevas formaciones que responden a las inquietudes recogidas por las personas beneficiarias de nuestros proyectos de formación y empleo, dando así respuesta a una solicitud formativa más amplia y que se adapte mejor a las potencialidades de estos trabajos en auge, dentro del sector servicios.

## AGOSTO

### El centro de Cepaim en Teruel pone en marcha sus talleres de Alfabetización digital



Con el objetivo de potenciar el aprendizaje básico de la informática y de esta forma integrar y permitir el acceso a la nuevas comunicaciones al conjunto de la población en riesgo de exclusión social, desde el 5 de Agosto al 4 de Septiembre se ponen en marcha estos talleres de Alfabetización Digital en Teruel, dirigidos a la iniciación en distintas herramientas informáticas de uso cotidiano.

## Cepaim trabaja para **garantizar los derechos sanitarios** de las personas migrantes

Aún tras la reforma del sistema sanitario español a través del Real Decreto-Ley 16/2012, del 20 de abril del 2012, el propio decreto garantiza la asistencia sanitaria gratuita a mujeres embarazadas, a menores de edad y la atención en urgencias a personas indocumentadas. Sin embargo, hemos detectado que algunos centros hospitalarios vienen facturando la asistencia sanitaria a personas en situación irregular... Es por ello por lo que, Fundación Cepaim, desde el trabajo que viene realizando dentro del Servicio de Asistencia a víctimas de discriminación racial o étnica, ha mediado para finalmente conseguir la anulación de varias facturas...



## SEPTIEMBRE

### Felicidades a nuestro compañero Mbarwane Thiam en Senegal



La Fundación Cepaim felicita a nuestro compañero Mbarwane THIAM, Coordinador del Centro de la Fundación Cepaim en Dakar y Delegado de Cooperación al Desarrollo y Codesarrollo por su nombramiento en las últimas elecciones municipales en Senegal, el pasado domingo 29 de junio del 2014, como Primer Adjunto al Alcalde y Consejero de Asuntos Exteriores y Cooperación Descentralizada del nuevo Ayuntamiento de Niomré en la Región de Louga.

### Cepaim se suma al Día Internacional contra la explotación sexual y trata de personas



Cada 23 de Septiembre se conmemora el Día Internacional Contra la Trata de Personas y la Explotación Sexual, cuyo objetivo es concienciar a la sociedad sobre las terribles consecuencias de este fenómeno que nos afecta de manera global y, muy especialmente en estos países donde la mercantilización de los cuerpos se potencia aún más si cabe, debido a la alta situación de pobreza.

## Ponemos en marcha el VI Concurso literario “Inmigración, Integración Intercultural y Convivencia Ciudadana”



La Fundación Cepaim convoca el VI Concurso de Relato Corto, Poesía y Escena Teatral sobre “Inmigración, Integración Intercultural y Convivencia Ciudadana”, dentro del Plan de Fomento de la Lectura, y como colaboración con el Ministerio de Educación, Cultura y Deporte, Dirección General de Política e Industrias Culturales y del Libro. Podrán participar en el citado concurso cualquier persona interesada...

## Workshop “Territorio, buenas prácticas y transferencias”



La fundación Cepaim organiza el Taller de trabajo o Workshop “Territorio, buenas prácticas y transferencias: diálogo y reflexiones desde la praxis”, en el Centro Cultural Las Claras de la Fundación Cajamurcia. Y cuya presentación será un diálogo de apertura entre Fadhilha Mammam, Andrés Walliser y todos los asistentes, sobre “Territorio, Acción Comunitaria Intercultural y Transformación Social”.

## OCTUBRE

### Programación final de año de los Cursos “Diversifica” en Madrid



El Centro de la Fundación Cepaim en Madrid, presenta una programación de cuatro cursos gratuitos enfocados a las nuevas tecnologías, dentro del proyecto Diversifica del Área de Formación y Empleo de la Fundación. Desde el proyecto Diversifica trabajamos para fomentar el empleo, dotando a personas migrantes, en riesgo de exclusión social, de herramientas que potencien sus capacidades para reubicar profesiones y diversificar competencias curriculares en áreas o sectores profesionales actuales.

### Cepaim se suma desde EAPN España a la petición de una estrategia contra la pobreza



En 2014 hemos sufrido la precarización de las condiciones de vida de gran parte de la sociedad española y un dramático agravamiento de la situación de las personas más vulnerables, de una forma constante desde el inicio de esta crisis económica, social y de valores. Las políticas de austeridad han empujado a millones de ellas a la pobreza y la exclusión social, empobreciéndonos colectivamente. No podemos pedir paciencia a quien no puede esperar.

## Cepaim Emprende, Premio a Mejor Proyecto de Inserción Social y Colectivos Vulnerables



El proyecto CEPAIM EMPRENDE, fue reconocido con el Premio al Mejor Proyecto de Inserción Social y Colectivos Vulnerables de la primera convocatoria de Premios “Desarrollo Local y Empleo”. Los premios fueron otorgados por la Facultad de Ciencias del Trabajo de la Universidad de Murcia y el Observatorio de Desarrollo Rural y Local de la Región de Murcia, en un evento que tuvo lugar en la facultad de Ciencias del Trabajo dentro del II Foro de Empleo y Desarrollo Local...

## Empezamos curso 2014-2015 en el programa CaixaProinfancia



Durante los meses de octubre y noviembre han comenzado en Valencia, Murcia, Lorca y Sevilla las actividades que llevamos a cabo dirigidas a menores en riesgo de exclusión, de Educación Primaria y Secundaria, actividades tanto de refuerzo educativo, estudio asistido, centro abierto y de atenciones puntuales psicológicas, como de gestión de bienes y entrega de ayudas para las familias que están dentro del programa CaixaProinfancia financiado por la Obra Social “la Caixa”.

## I Congreso Nacional Empresas y Derechos Humanos



Del 21 al 22 de Octubre se celebra el I Congreso Nacional de Investigación “Empresas y Derechos Humanos” organizado por Fundación Cepaim y la Plataforma de Innovación Social de la Universidad de Murcia. El Congreso en su primera edición pretende ser un instrumento de intercambio de conocimientos, innovación y un lugar de debate y sensibilización en el campo de los derechos humanos y su implementación en el sector empresarial.

## ACISI patrono de Fundación Cepaim recibe el premio Francesc Candel



El proyecto “TAMUNT. Jóvenes, pertenencia e identidad cultural”, desarrollado en Tortosa provincia de Tarragona por ACISI, y que consiste en poner a jóvenes en riesgo de exclusión social y con crisis de identidad, en contacto con la naturaleza a través de actividades que los ayuden a mejorar su autoestima y su competencia personal, ha sido galardonado con los reconocidos premios Francesc Candel. Otorgados de manera anual por la Fundació Lluís Carulla en reconocimiento a proyectos y experiencias exitosas que promueven la integración en la sociedad de personas extranjeras inmigrantes en Cataluña...

## NOVIEMBRE

### Inauguración del Centro de la Biodiversidad de Vilvestre

Inauguramos el Centro de la Biodiversidad de Vilvestre (Salamanca), centro y albergue que gestionamos desde la Fundación Cepaim gracias a la colaboración del Ayuntamiento de Vilvestre, y que nace con la intención de defender y dar a conocer la biodiversidad que nos ofrece el increíble paraje y Parque Natural de la Arribes del Duero, además de poner en valor los sistemas de producción económicos, tradicionales y sostenibles que respetan el entorno del que se nutren...



### La Fundación Cepaim en Teruel pone en marcha proyecto "Abriendo Caminos" con la ayuda de la Obra Social "la Caixa"



Desde Teruel, la Fundación Cepaim pone en marcha, a través de la colaboración de la Obra Social "la Caixa", el proyecto "Abriendo Caminos: Nuevas estrategias para la integración sociolaboral" dotado con una financiación de 36000 euros, pretende trabajar por la inserción laboral de la población más vulnerable de la provincia de Teruel.

### Jornadas Comunitarias para la "Recuperación del Entorno de La Estación de Beniaján"



Celebramos estas Jornadas Comunitarias para la Recuperación y Mejora del Entorno de la Estación de Beniaján (Murcia). Y a las que asistirán diferentes representantes de la Asociación de Vecinos de Beniaján, del Ayuntamiento de Murcia, así como el representante autonómico de la Fundación Cepaim en Murcia, D. Pablo Jaquero y donde contaremos con la visita del director General de Participación Ciudadana de La Región de Murcia, Consejería de Presidencia. D. Manuel Pleguezuelo Alonso.

## Molina De Aragón Dice ¡No! A la Violencia de Género



Con motivo del día internacional contra la violencia de género, el pasado 25 de noviembre, la localidad de Molina de Aragón en Guadalajara amaneció entre cientos de mensajes y fotografías elaborados por los propios vecinos y vecinas de la zona y en muchos casos siendo protagonistas, donde indicaban claramente su rechazo rotundo hacia el maltrato contra la mujer. Esta acción es una iniciativa de la Fundación Cepaim con...

## Trabajamos en Banyoles por la Convivencia y la Cohesión Social con el proyecto ICI de la Obra Social La Caixa



La ciudad de Banyoles es desde el pasado jueves 13 de noviembre, una más de la ciudades donde se llevará a cabo el Proyecto de Intervención Comunitaria Intercultural que promueve la Obra Social de "la Caixa". Y que implementamos desde la Fundación Cepaim en conjunto con el Ayuntamiento de Banyoles, con el objetivo de fomentar la convivencia y cohesión social para conseguir favorecer el desarrollo local y mejorar las condiciones de vida de sus habitantes.

## Ponemos en marcha el proyecto GPS para jóvenes y familias en riesgo de exclusión social



La Fundación Cepaim, en colaboración con el Ayuntamiento de Lorca y Servicios Sociales, puso en marcha el Programa de Asistencia integral a jóvenes y familias en riesgo de exclusión social: "GPS". Este proyecto tiene como objetivo proporcionar y poner en valor las competencias y capacidades adquiridas y propias de los y las jóvenes en riesgo de vulnerabilidad que entren dentro del programa...

## DICIEMBRE

### Diversidad, Salud y Convivencia en la Jornada de Puertas Abiertas de Teruel



La Fundación Cepaim en Teruel, organizó una Jornada de Puertas Abiertas en el Colegio Las Terciarias de Teruel, al que agradecemos que nos cediera sus instalaciones durante la tarde del viernes, y desde las cuales, los asistentes, grandes y pequeños, pudieron disfrutar de diferentes actividades en un espacio de convivencia y encuentro...



## Celebramos en Bolaños Jornadas para reforzar al **Voluntariado**

Con motivo de la Semana del Voluntariado y la Discapacidad, que concluyó con la celebración el 5 de Diciembre del Día Internacional del Voluntariado, la Fundación Cepaim y el Ayuntamiento de Bolaños de Calatrava, han llevado a cabo esta jornada de formación y motivación sobre el voluntariado. Jornada que tuvo lugar el sábado 29 de Noviembre en el Centro de Adultos y en la que participaron 26 personas voluntarias de la localidad, 19 de ellas mujeres...



## Taller Costura y Cultura, re-aprendiendo de forma sostenible



El centro de la Fundación Cepaim en Soria organiza la segunda edición de estos talleres, bajo el nombre de "Costura y Cultura". Con estos talleres, de costura creativa y reciclaje de ropa, pretendemos crear espacios de convivencia entre hombres y mujeres, tanto autóctonos como inmigrantes, a la vez que propiciamos el intercambio de conocimientos que mejoren nuestra economía familiar y fomenten posibles capacidades para el auto-empleo sostenible.

## Comenzamos proyecto ICI en el Casco Histórico de Cartagena por la convivencia y la cohesión social



Con la firma entre el Ayuntamiento de Cartagena, la Fundación Cepaim y la Obra Social la Caixa se pone en marcha por primera vez el proyecto de Intervención Comunitaria Intercultural en el Casco Histórico de Cartagena. Este acto fue presidido por Jaime Lanaspá, patrón de la Fundación Bancaria "la Caixa", la alcaldesa de Cartagena, Pilar Barreiro y el director de la Fundación Cepaim, Juan Antonio Segura.

# DESTACADOS 2014

PUBLICACIONES DESTACADAS

BOLETINES VOCES INMIGRANTES: **CREANDO REDES** (financiado por Ministerio de Empleo y Seguridad Social, Dirección General de Migraciones y por el Fondo Europeo para la Integración)

Nº19

N19 Primera Edición  
Octubre 2014

## Voces inmigrantes

"Si quieres construir un barco,  
no empieces por buscar madera,  
cortar tablas o distribuir el trabajo,  
sino que primero has de evocar en los hombres  
el anhelo de mar libre y ancho"  
Antoine De Saint Exupery

# CREANDO REDES



Proyecto "Creando Redes". Fomento del asociacionismo, la participación y la cooperación. Creando redes entre las asociaciones de inmigrantes, el tejido social autóctono y las administraciones públicas.

Nº20

N20 Segunda Edición  
Diciembre 2014

## Voces inmigrantes

De la reflexión, a la acción...

# DIVERSIDAD

"Contáminame, pero no con el humo que asfixia el aire  
ven, pero sí con tus ojos y con tus bailes  
ven, pero no con la rabia y los malos sueños  
ven, pero sí con los labios que anuncian besos.  
Contáminame, mézclate conmigo,  
que bajo mi rama tendrás abrigo".  
Pedro Guerra



Proyecto "Creando Redes". Fomento del asociacionismo, la participación y la cooperación. Creando redes entre las asociaciones de inmigrantes, el tejido social autóctono y las administraciones públicas.

## MUJERES PLENAS. Notas sobre mutilación genital femenina



“Es la más atroz de las manifestaciones de discriminación que sufre la mujer en todo el mundo, en la ley y en su vida diaria”, Ex Secretario general de la ONU, Kofi Annan.

...Las organizaciones que trabajamos con población inmigrante en España debemos estar familiarizadas con esta problemática con el objeto de dar una respuesta adecuada a los casos que podamos detectar a través de nuestra práctica profesional: conviene señalar y no olvidar que en España hay unas 17.000 niñas que están en riesgo de sufrir Mutilación Genital, según un reciente estudio de la Universidad de Barcelona...

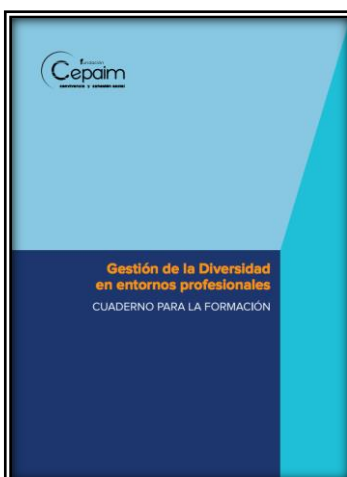
Financiado por el Ministerio de Empleo y Seguridad Social y Fondo Europeo para la Integración...

## INFORME MULTIDISCIPLINAR SOBRE VIOLENCIA DE GÉNERO EN MUJERES INMIGRANTES. Grupo de análisis y trabajo sobre violencia de género en mujeres inmigrantes



“Este Informe es el fruto del trabajo desarrollado por el Grupo de análisis y trabajo sobre violencia de género en mujeres inmigrantes, durante los años 2012 y 2013. La formación de dicho grupo respondió a la necesidad de compartir experiencias y conocimiento en relación al problema específico de la violencia en mujeres inmigrantes, para así realizar un análisis compartido, que pudiera aportar estrategias para la mejora de su abordaje en diferentes ámbitos.

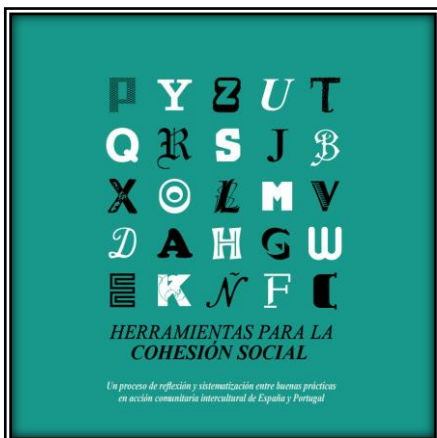
## Cuaderno para formación “GESTIÓN DE LA DIVERSIDAD EN ENTORNOS PROFESIONALES” (2ª Edición)



...  
Si nos preguntamos por qué la gestión de la diversidad debe ser un objetivo estratégico para las organizaciones, el motivo fundamental es el sentido ético y de justicia, ya que las organizaciones deben cuidar a las trabajadoras y los trabajadores, creando entornos profesionales inclusivos, sostenibles y compatibles con la vida de las personas.

Financiado por el Ministerio de Empleo y Seguridad Social y FSE...

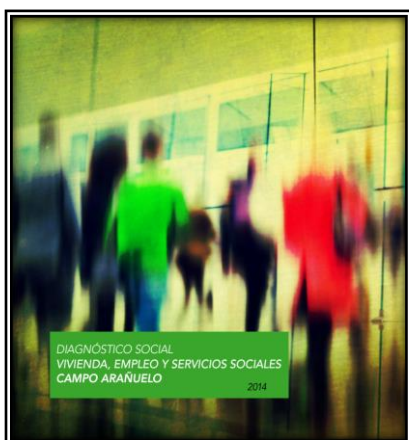
## HERRAMIENTAS PARA LA COHESIÓN SOCIAL. Buenas prácticas en acción comunitaria intercultural de España y Portugal



...  
Publicación impulsada y realizada por la Fundación Cepaim, bajo la coordinación y dirección de M<sup>a</sup> Ángeles Carnacea Cruz, en su calidad de responsable, por parte de la Fundación Cepaim, del Programa para la transferencia de buenas prácticas en materia de integración de personas inmigrantes a través del fomento de la participación y la promoción de la convivencia a nivel local, desarrollado en el marco del área de Acción Comunitaria Intercultural de la Fundación, contando con la participación como coautores y coautoras de...

*(financiado por Ministerio de Empleo y Seguridad Social, Dirección General de Migraciones y por el Fondo Europeo para la Integración)*

## DIAGNÓSTICO SOCIAL VIVIENDA, EMPLEO Y SERVICIOS SOCIALES. CAMPO ARAÑUELO



El presente diagnóstico social pretende, sin un ánimo exhaustivo, brindar una visión socioeconómica general con los últimos datos oficiales actualizados con que contamos de los años 2013 – 2014 de la zona del Campo Arañuelo, que toma a Navalморal de la Mata como epicentro de la comarca, centrándose especialmente en ésta y los municipios de Peraleda de la Mata, Romangordo, Talayuela y Casatejada.

...

La comarca de Campo Arañuelo posee un especial interés por sus características demográficas y su densidad poblacional de origen extranjero. Este hecho se debe en buena medida a razones pragmáticas. Campo Arañuelo es una comarca rural con grandes extensiones de plantaciones de regadío, por su cercanía al río Tiétar y sus afluentes...

*(financiado por la Consejería de Empleo, Mujer y Políticas Sociales del Gobierno de Extremadura.)*

# ÁREAS DE INTERVENCIÓN EN 2014

## ACCIÓN COMUNITARIA INTERCULTURAL

El Área se fundamenta en la **Acción Comunitaria entendida como** “las relaciones entre personas, las oportunidades, los **vínculos**, los intereses, las **motivaciones** y – en general – todos aquellos mecanismos que de una manera dinámica **entretienen y estructuran la vida en sociedad**”.

Bajo estas premisas **trabajamos desde una acción integral que incluya todos los aspectos de la vida comunitaria de los barrios y municipios donde actuamos**. Y para ello utilizamos la investigación y la innovación social, el trabajo en red con los 3 agentes y actores de cada territorio (ciudadanía, recursos técnicos y administración), promocionando la participación y el empoderamiento ciudadano, los procesos de mediación, el fortalecimiento del tejido local que **origina** el caldo de cultivo de la **cohesión social**, la **convivencia** y el **encuentro desde la interculturalidad y la diversidad**.

### LÍNEAS DE ACTUACIÓN DEL PLAN ESTRATÉGICO 2013-2016

#### 1. DINAMIZACIÓN COMUNITARIA, ACCIÓN COMUNITARIA INTERCULTURAL

##### Objetivos

- Promover la participación comunitaria de las personas residentes en los diversos barrios en un trabajo conjunto con los servicios de dichas zonas para lograr una atención integral y adecuada a las necesidades detectadas.
- Generar espacios de encuentro y participación para jóvenes, mujeres y otros colectivos especialmente vulnerables.

#### 2. FOMENTO DE LA PARTICIPACIÓN SOCIAL Y POLÍTICA DE LA POBLACIÓN MÁS VULNERABLE

##### Objetivos

- Potenciar un movimiento vecinal activo, con inquietudes sociales y

responsable con su entorno, que cree lazos de convivencia comunitaria.

- Fortalecer el tejido asociativo inmigrante y su relación con el tejido asociativo local promoviendo acciones y espacios de encuentro; colaboración entre asociaciones; colectivos y plataformas de personas inmigrantes; entre otros.



- Mejorar la capacitación para el asociacionismo formal y la generación de grupos naturales, plataformas, colectivos, etc. de las personas inmigrantes a través de acciones de animación, formación, acompañamiento e intercambio.

### 3. MEDIACIÓN INTERCULTURAL COMUNITARIA Y VECINAL

#### Objetivos

- Incorporar la herramienta de mediación en las intervenciones de la Fundación en las que fuera necesaria.
- Desarrollar acciones de mediación preventiva, de

sensibilización y para la resolución de conflictos.

- Formación externa en mediación intercultural.
- Coordinación e intercambio de experiencias con otras entidades y redes de personas que intervienen en mediación.

### 4. PUBLICACIONES

#### Objetivos

- Elaborar una publicación con periodicidad semestral en soporte digital que recoja la actividad del área, así como reflexiones y propuestas de personas expertas en la materia.

### DESTACADOS DEL ÁREA EN 2014

- Durante 2014, cuatro programas o proyectos han destacado en diferentes territorios y desde diferentes líneas de actuación, desde las que queremos destacar algunas acciones:

- **Programa integral para la inclusión activa, la dinamización comunitaria y la participación social en zonas de exclusión social**

Mediante diferentes actividades manuales los menores trabajan las normas cívicas, el autocontrol y la responsabilidad, además de promover su creatividad.



Taller de Creatividad infantil Lepe (Huelva)

Con jornadas comunitarias de mejora del entorno, se consiguió la implicación de los distintos actores del territorio: AAPP, Ciudadanía/Voluntariado, representantes del tejido asociativo y Técnicos de la intervención social, y se fomenta un sentimiento de pertenencia y cuidado del barrio.





Participación Vecinal y mejora del entorno de La Estación, Beniaján - Murcia

En estas imágenes se muestran actividades y talleres realizados en el CEIP Buenavista, del barrio de la Macarena en Sevilla.

Los resultados de actividades abiertas a grandes colectivos siempre dan muy participación y resultados muy positivos.



Talleres de henna, de trenzas, de caligrafía árabe y djambee.



Jornada de convivencia y debate sobre África.

➤ **Programa para la promoción de la integración y la convivencia intercultural en el ámbito educativo.**

Mediante este taller se fomenta entre los menores su reflexión sobre la naturaleza de los distintos valores humanos reflejados en el mural, donde todos participaron, creando un elemento que perdurará en el tiempo.



Taller Pintura Mural – Colegio Río Taje - 4ºESO – Navalmoral (Cáceres)

➤ **Programa para promover la mediación intercultural como herramienta de vecindad y convivencia**

Con el deporte como vehículo de unión entre culturas, fomentamos no solo hábitos saludables entre la población, también la participación y la convivencia entre los diferentes colectivos que viven en el vecindario.



Torneo Fútbol Sala Intercultural en Teruel.

➤ **Proyecto de Acción Comunitaria Integral en el barrio de Blas Infante -Lepe (Huelva)**

Un conjunto de actividades deportivas, desde la implicación solidaria y el enfoque intercultural con todos sus actores hicieron posible unas jornadas de participación y sensibilización con gran calado entre la población del

territorio en el que se incluye el entramado empresarial del mismo.



48 horas solidarias – Lepe (Huelva) – 100 millas solidarias en 24 horas y I loana de Huelva.

## IMPACTOS POSITIVOS EN 2014

En 2014 se realizaron un total de

- **297 Talleres formativos.** En los que participaron **4.576 personas**. El 85% fueron mujeres y el 15% hombres. *Las líneas principales de trabajo fueron la inclusión social, inserción sociolaboral, educación y participación y convivencia.*
- **39 Jornadas,** en las que participaron un total de **2.925 personas**, con la participación de mujeres y hombres en igual proporción. *Las principales líneas de contenido fueron la participación y convivencia, educación y trabajo en red.*
- **152 Acciones lúdico- culturales,** en las que participaron **14.664 personas**, 49% de las cuales fueron mujeres y 51% hombres. *La participación y convivencia, la atención familiar, la educación y la igualdad de género son las líneas más importantes abordadas.*
- **370 Acciones colectivas,** en las que participaron **11.529 personas**, 54% Mujeres y 46% hombres. *En estas acciones la ciudadanía ha reflexionado sobre el trabajo en red, la inserción Sociolaboral, la participación y la convivencia, principalmente.*
- **255 Acciones formativas con menores,** en las que participaron **5.765 jóvenes**, niños y niñas, siendo mitad mujeres y mitad hombres. *Las líneas temáticas principales fueron: educación, apoyo familiar y salud.*
- **237 Reuniones de Trabajo en Red,** en las que participaron **2.345 personas**, 59% fueron mujeres y 41% fueron hombres.
- **16 acciones de sensibilización** relacionadas con la educación y la lucha contra la discriminación, con la participación de **2.871 personas** de las cuales el 49% fueron mujeres y el 51% hombres.



- **42 acciones de mejora del entorno** en las que han participado **1.102 personas** con un 59% de mujeres y un 41% de hombres.
- En total desde el área se trabajó con **45.777 personas**.
- Los grupos de nacionalidades más numerosas que han trabajado y participado en el área fueron: **España, Marruecos, Ecuador, Rumanía, Colombia y Senegal hasta un total de 75 nacionalidades diferentes.**



## TESTIMONIOS DEL ÁREA EN 2014

### **TESTIMONIO 1.**

*“Creo que es muy importante que Cepaim siga apoyando de diferentes maneras el asociacionismo en Molina. Gracias a su labor se ha conseguido una mayor cohesión, organización, participación y actividades dentro del movimiento asociativo, consiguiendo un trabajo unido para lograr el bien común”*



Ángela Martínez Martínez, presidenta de la Asociación Cultural Vacaciones en Siberia de Molina de Aragón.

### **TESTIMONIO 2.**

*“Ha sido una gran experiencia conocer a tantas personas. Tuve la oportunidad de quitar aquellos prejuicios sociales que pudiera tener al interactuar con otras personas ajenas a mi ámbito social. Cada día crecía mi interés por conocer más a cerca de mis compañeros/as y sus culturas, así pude entenderlas y valorarlas mucho más. Recuerdo las risas y el gran ambiente que había y eso aún me hace sonreír”*



Alba Lucía Mantilla - Colombia, participante en varias actividades del proyecto *“Programa integral para la inclusión activa, la dinamización comunitaria y la participación social en zonas de exclusión social”* en Molina de Aragón

### **TESTIMONIOS 3.**

*“He recordado las normas básicas de higiene, que por prisas a veces se me olvida ponerlas en práctica de manera correcta”.*

*“He conseguido cambios en la familia muy buenos.”*



Fatima Serrouk: del Programa para promover la Mediación Intercultural como herramienta de vecindad y convivencia 2014, Teruel

### **TESTIMONIOS 4.**

*“Es muy buena persona y explica las cosas de una manera excelente. Yo creo que nos ha servido para autocontrolarnos y para darnos cuentas de muchas cosas”.*

Ariana Pérez

*“Nos ha gustado mucho este curso por todo lo que nos ha aportado. Nos ha servido de mucho, muchas cosas de las que nos ha explicado no teníamos conocimiento de ello”.*

Alba Arcaz y Andrea Curiel



Alumnos y alumnas del IES ZURBARÁN (Programa de Mediación Educativa en Navalmoral de la Mata - Cáceres)

**ANEXO: CUADRO DE PROYECTOS EN EL ÁREA DE ACCIÓN COMUNITARIA INTERCULTURAL EN 2014**

PROYECTO	ACTUACIONES	ÁMBITO TERRITORIAL	PERSONAS BENEFICIARIAS	ENTIDADES FINANCIADORAS
Promoción y la convivencia intercultural en el ámbito educativo	Promover la interculturalidad y la gestión de la diversidad en centros educativos, trabajando desde la mediación y la sensibilización en actividades culturales, lúdicas y formativas.	Huelva /Lepe  Ciudad Real / Bolaños de Calatrava  Junta de Extremadura: Cáceres / Naval Moral de la Mata	3.132 personas en talleres y acciones formativas  2.442 personas en actividades lúdico-culturales  2.185 personas en actividades de carácter grupal	Dirección General de Migraciones, Secretaría General de Inmigración y Emigración  MINISTERIO DE EMPLEO Y SEGURIDAD SOCIAL  Fondo Europeo para la Integración
Fortalecimiento del Asociacionismo, la participación y la cooperación.	Promover espacios de participación ciudadana y generar espacios de encuentro entre autoridades locales, habitantes autóctonos e inmigrantes, para definir intervenciones participativas locales.	Región de Murcia (Cartagena y Murcia)  Provincia de Almería	Se realizaron 122 acciones grupales con una participación de 526 personas	Dirección General de Migraciones, Secretaría General de Inmigración y Emigración  MINISTERIO DE EMPLEO Y SEGURIDAD SOCIAL  Fondo Europeo para la Integración

<p>PROGRAMA PARA LA TRANSFERENCIA DE BUENAS PRÁCTICAS EN MATERIA DE INTEGRACIÓN DE PERSONAS INMIGRANTES A TRAVÉS DEL FOMENTO DE LA PARTICIPACIÓN Y LA PROMOCIÓN DE LA CONVIVENCIA A NIVEL LOCAL.</p>	<p>Identificación de buenas prácticas en el ámbito de la promoción de los procesos de participación de las personas inmigrantes a nivel local.</p> <p>Creación de redes para el intercambio de buenas prácticas</p>	<p>Proyecto de carácter estatal</p>	<p>Selección de 6 buenas prácticas para la investigación sobre metodologías de acción comunitaria.</p> <p>Desarrollo del work-shop: Territorio, Buenas Prácticas y Transferencias, diálogo y reflexiones desde la praxis, con la participación de 20 personas.</p> <p>Publicación de la Guía “Herramientas para la Cohesión Social” de la que se han beneficiado más de 1000 personas.</p>	<p>Dirección General de Migraciones, Secretaría General de Inmigración y Emigración</p> <p>MINISTERIO DE EMPLEO Y SEGURIDAD SOCIAL</p> <p>Fondo Europeo para la Integración</p>
<p>“Programa para promover la mediación intercultural como herramienta de vecindad y convivencia”</p>	<p>Acciones de mediación e intervención en barrios con vecinos y profesionales de los servicios locales y organizaciones sociales alrededor de la convivencia, el diálogo y la diversidad.</p> <p>Prevención y resolución de conflictos culturales y creación de nuevas estrategias de relación e intervención</p>	<p>Cáceres – Naval Moral de la Mata</p> <p>Teruel</p> <p>Barcelona</p>	<p>9342 personas han participado en acciones colectivas</p> <p>1873 participantes en acciones formativas</p>	<p>Dirección General de Migraciones, Secretaría General de Inmigración y Emigración</p> <p>MINISTERIO DE EMPLEO Y SEGURIDAD SOCIAL</p> <p>Fondo Europeo para la Integración</p>

<p>Programa Integral para la inclusión, la dinamización comunitaria y la participación social en zonas de exclusión social</p>	<p>Acciones de participación, sensibilización, interculturalidad y convivencia en ámbitos locales</p>	<p>Almería Sevilla Huelva /Lepe Murcia/Cartagena Guadalajara/ Molina de Aragón Barcelona</p>	<p>13487 personas participantes en acciones colectivas  Más de 5000 personas participantes en acciones formativas</p>	<p>Ministerio de Sanidad, Servicios Sociales e Igualdad con cargo a la asignación tributaria sobre la renta a las personas físicas.</p>
<p>Proyecto ICI (Intervención Comunitaria Intercultural) de La Caixa</p>	<p>Promoción de procesos de desarrollo comunitario sostenible de carácter intercultural con la participación de tres actores base en el territorio: ciudadanía, recursos técnicos y administración.</p>	<p>Banyoles (Girona)  Cartagena (Murcia)</p>	<p>Más de 600 personas</p>	<p>Obra Social “la Caixa”</p>
<p>Proyectos de Intervención Comunitaria Integral en el barrio de la Alquerieta</p>	<p>Mejorar las condiciones de convivencia y cohesión social a través de actuaciones de inclusión social destinadas al conjunto de vecinos y vecinas los barrios donde se actúa por medio de un trabajo de colaboración y coordinado.</p>	<p>Banyoles (Girona)  Alzira (Valencia)  Cartagena (Murcia)  Lepe (Huelva)</p>	<p>10604 personas han participado en 575 acciones colectivas</p>	<p>Dirección General de Migraciones, Secretaría General de Inmigración y Emigración  Ministerio de Empleo y Seguridad Social  Fondo Europeo para la Integración</p>

# ÁREAS DE INTERVENCIÓN EN 2014

## ACOGIDA

La Fundación Cepaim sitúa la **intervención en el “Área de acogida”** como una de sus **prioridades** fundamentales, apostando por la configuración de recursos de alojamiento temporales, entendidos como **espacios convivenciales** donde se atienden necesidades coyunturales derivadas de la falta de vivienda y se articulan **actuaciones encaminadas a la emancipación** de los recursos asistenciales y a la **participación en la vida pública** de los/as beneficiarios/as.

Asimismo en esta área se enmarcan las **actuaciones integrales de intervención en asentamientos**, la prestación de **servicios** a través de **Centros Diurnos**, y los servicios de **Orientación y Pre-formación Básica**.

### LÍNEAS DE ACTUACIÓN DEL PLAN ESTRATÉGICO 2013-2016

#### **1. DISPOSITIVOS DE ACOGIDA CON DOTACIÓN DE ALOJAMIENTO TEMPORAL**

##### **Objetivos**

- Cubrir durante un periodo de tiempo determinado el alojamiento y otras necesidades básicas de personas en situación de alta vulnerabilidad.
- Prevenir el deterioro de aquellas personas que, por motivos derivados de la situación socioeconómica actual, requieran de apoyos en materia de vivienda, alojamientos temporales, suministro de ayudas básicas, prestaciones de servicios encaminados a la cobertura de las necesidades básicas o servicios de orientación e información.
- Promover la autonomía y emancipación de los recursos

asistenciales de las personas que habitan en dispositivos residenciales.

#### **2. INTERVENCIÓN EN ASENTAMIENTOS**

##### **Objetivos**

- Intervenir en los asentamientos: cubriendo las necesidades básicas de higiene, salud, vestido, alimentación, siempre incidiendo sobre la información, orientación y apoyo social.
- Identificar y extrapolar buenas prácticas en intervención social en asentamientos.
- Buscar alternativas de salidas dignas, implicando por un lado a las personas asentadas, y por otro lado al tejido asociativo, vecinal, administraciones públicas y empresarios/as.

desarrollo de las habilidades sociales.

### 3. CENTROS DIURNOS

#### Objetivos

- Garantizar la cobertura básica de higiene, salud, aseo personal, información, asesoramiento y atención social a personas que se encuentran asentadas o a personas que no disponen de los recursos necesarios para cubrir esas necesidades.

### 4. PRE- FORMACIÓN BASICA

#### Objetivos

- Impulsar el acceso de las personas usuarias a acciones formativas que posibiliten el aprendizaje de la lengua, el conocimiento del medio y el

### 5. INFORMACIÓN, ORIENTACIÓN Y ASESORAMIENTO

#### Objetivos

- Proporcionar apoyo, información, orientación y asesoramiento en materia social, legal, sanitaria y administrativa.
- Apoyar la gestión administrativa de las personas alojadas en los dispositivos de acogida y al resto de personas usuarias de nuestros centros.
- Promover el conocimiento de la sociedad de acogida y de los recursos públicos y privados disponibles.



## DESTACADOS DEL ÁREA EN 2014

- Actualización del “Informe sobre las condiciones de vida y las intervenciones en asentamientos”.
- Elaboración de manuales de uso y otros documentos que han servido de herramientas para el mejor servicio en: Protocolo interno de intervención ante posibles víctimas de trata, orientaciones sobre plagas, orientaciones sobre entrevistas en CIES, cuidador voluntario, actuación ante posibles sospechas de enfermedad...
- Celebrado el encuentro estatal del área de Acogida en Almería, donde se detectó la necesidad de realizar innovación metodológica y proporcionar herramientas prácticas, creando grupos de trabajo.
- Participamos activamente en foros y redes tales como al Foro para la integración de los inmigrantes o la red EAPN España, elaborando informes, documentos y propuestas en materia de acogida, inmigración y vivienda.
- Colaboración con la Subdirección General de Intervención Social, Dirección General de Migraciones (Ministerio de Empleo y Seguridad Social) para la revisión de los protocolos para la Detección y Actuación ante posibles casos de Trata con fines de explotación sexual.
- Participación del equipo de acogida en los cursos de formación “La trata de seres humanos con fines de explotación sexual” organizados por el Área de Igualdad de oportunidades, gestión de la diversidad y no discriminación de la Fundación Cepaim.
- Intervenimos en la búsqueda de alternativas de salida, de forma coordinada con la administración local y entidades sociales, de los residentes de los asentamientos de Barcelona, Valencia y Huelva, ante los desalojos de estos por distintos motivos.
- Mejora de la coordinación y consolidaron de los equipos de Acogida.

## IMPACTOS POSITIVOS EN 2014

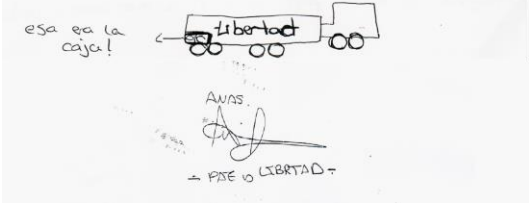
- Se ha proporcionado Acogida a través de plazas residenciales y redes sociofamiliares a 2.073 personas de las cuales el 1,5% eran menores de edad.
- Se ha orientado, asesorado e impartido formación básica a 1.951 personas.
- Se ha realizado intervención social en asentamientos con un total de 2.716 personas directas, y se ha atendido en los Centros de Día a 2.244 personas.





**TESTIMONIOS DEL ÁREA EN 2014**

Soy Anas tengo 18 años, soy de origen marroquí aunque ahora estoy en España. Seis años atrás yo era solamente un niño que me gustaba jugar al fútbol y los otros marroquíes, he tenido problemas familiares tanto por la familia de mi padre y de madre, un día me escape de mi casa sin más, solo quería estar solo hasta deshacer de mis penas. Un día me encontré con unos niños de Tanger ciudad de Marruecos. Fui un camino después de haber conocido a esos niños. El camino gracias a ellos aunque era largo pero era cuestión de vivir! Esos niños no eran malos pero les gustaba la diversión, recuerdo perfectamente que era de noche más o menos las 11 o tal vez sea las 22:30 de la noche, decidimos bajar al puerto si así es al puerto de tanger. Los niños bajaban por una razón, la razón es cruzar la frontera a otro lugar, a otro mundo o a otra vida. Yo no tenía ni idea de lo que iba a pasar. Bajamos al puerto, la verdad yo iba muy asustado a parte de que no conocía el lugar, no sabía de que va el juego. Entramos al puerto a escondernos de policía marroquí. Llegamos a la segunda puerta, en esa puerta se encontraban muchos policías y perros. La verdad que iba no iba a sustar sino me encontraba sin fuerzas. Nos metimos al lado de los perros, y me comen una de las muelas que lo que tenía que hacer yo. Tenía que correr y correr sin mirar atrás por lo que pasó. Entro corriendo con mucha velocidad para que no me agarraran los policías, era 4 niños, bueno ahora somos 3 uno de esos niños de la edad más o menos de unos 9 años, le mordió un perro de policía y ha sido detenido. Entramos al mundo de camiones del puerto eso era una parte de camiones. Entonces un niño vio un camión que tenía una caja tras de las ruedas



**TESTIMONIO 1**

Soy Anas tengo 18 años, soy de origen marroquí aunque ahora estoy en España. Seis años atrás yo era solamente un niño que me gustaba jugar al fútbol... he tenido problemas familiares tanto por la familia de mi padre y de mi madre y un día me escape de casa... quería estar solo para deshacer de mis penas. Un día me encontré con unos niños en Tanger... los niños no eran malos... y decidimos bajar al puerto de tanger... bajábamos por una razón, la razón es cruzar la frontera a otro lugar, a otro mundo... Éramos 4 niños bueno ahora somos 3 uno de esos niños de la edad más o menos de unos 9 años, le mordió un perro de policía y ha sido detenido. Entramos al mundo de camiones... vio un camión que tenía una caja tras de las ruedas... esa era la caja! Libertad!

... Anas, persona usuaria del Área de Acogida de la Fundación Cepaim relatando su experiencia de como llego a España...

MAMADOU  
L. SARR  
BELLE

je suis très content de l'accueil en Centre car tous les personnel ont été formidable gentilles, disponibles, généreux, souriants et sympathique

AVEC MAMADOU  
LA MAM

Dans le centre ont manqué rien du tout et tout comme: nourriture, habillement et l'habitation est très bien de l'eau etc...

il y a une bonne organisation la semaine

Merci de votre aide pour les différentes formations et les diplômes que j'ai eu. Bonne continuation et bonne nuit

AIDER AIMER  
APPRENDRE DONNER ET  
GRASIAS A LA VIE

**TESTIMONIO 2**

Yo estoy muy contento con el centro de bienvenida y todo el personal... gente formidable, disponible, generosa...

Mamadou Sarr persona usuaria del Área de Acogida de la Fundación Cepaim

### TESTIMONIO 3

Estoy feliz de que haya gente que cuide de mí. Porque no es fácil... Su trabajo es muy bueno y les damos las gracias a todas las personas... Ningún muro enemigo puede contra ustedes... Yo oro por ustedes. Amén.

Abah Musa persona usuaria del Área de Acogida de la Fundación Cepaim

24/10/2013.  
Obligation of Miss Eva  
I am happy as you people take very care of me. because is not easy. I fide well with you people without any problem. I thank almighty god for that. may almighty God - still guide you people as you work good work in Jesus Name I pray. Amen.  
your work to us is very well we thank you people all. may God bless you people for your goodness of mercy. Stay fine and Godbless. No enemy will fight against you people in Jesus Name I pray. Amen  
Sign Abah Musa from Chad. A.D.

**ANEXO: CUADRO DE PROYECTOS DEL ÁREA DE ACOGIDA EN 2014**

<b>PROYECTO</b>	<b>ACTUACIONES</b>	<b>ÁMBITO TERRITORIAL</b>	<b>PERSONAS BENEFICIARIAS</b>	<b>Entidades Financiadoras</b>
<b>Atención Humanitaria A Personas Inmigrantes Según Lo Previsto En El Real Decreto 441/07, De 3 De Abril</b>	Acogida / Traslados	Estatal	858	Dirección General De Migraciones, Secretaría General De Inmigración Y Emigración MINISTERIO DE EMPLEO Y SEGURIDAD SOCIAL
	Intervención en asentamientos		1244	
	Centros diurnos		1560	
	Orientación, información y asesoramiento		1600	
	Formación e integración		780	
<b>Atención humanitaria a personas inmigrantes según lo previsto en el real decreto 441/07, de 3 de abril complementaria</b>	Acogida	Estatal	511	Dirección General De Migraciones, Secretaría General De Inmigración Y Emigración MINISTERIO DE EMPLEO Y SEGURIDAD SOCIAL
	Intervención en asentamientos			
	Centros diurnos			
	Orientación, información y asesoramiento			
	Formación e integración			
<b>Dispositivo de acogida temporal (DGM)</b>	Acogida Temporal	Estatal	123	Dirección General De Migraciones, Secretaría General De Inmigración Y Emigración MINISTERIO DE EMPLEO Y SEGURIDAD SOCIAL
<b>Programa de equipamiento residencial para menores en situación de dificultad y/o conflicto social.</b>	Acogida Temporal	Estatal	30	Secretaría de Estado de Servicios Sociales e Igualdad MINISTERIO DE SANIDAD, SERVICIOS SOCIALES E IGUALDAD

<b>Dispositivo de acogida integral de personas inmigrantes</b>	Acogida Temporal	Estatal	185	Secretaría de Estado de Servicios Sociales e Igualdad MINISTERIO DE SANIDAD, SERVICIOS SOCIALES E IGUALDAD
<b>Ítaca joven. Pisos de preautonomía de jóvenes inmigrantes y autóctonos</b>	Acogida Temporal	Estatal	72	Secretaría de Estado de Servicios Sociales e Igualdad MINISTERIO DE SANIDAD, SERVICIOS SOCIALES E IGUALDAD
<b>Proyecto de acogida temporal y servicios de acogida integral</b>	Acogida Temporal	CC.AA Andalucía	48	Consejería Para La Igualdad Y Bienestar Social Junta de Andalucía
<b>Amchi II. Acogida Integral a personas Inmigrantes</b>	Intervenir en los asentamientos chabolistas	CC.AA Andalucía	93	Consejería de Empleo Delegación Provincial de Huelva Junta de Andalucía
<b>Centro de integración sociolaboral y acogida temporal</b>	Acogida Temporal	CC.AA Valenciana	22	Consellería de Bienestar Social Generalitat Valenciana
<b>Intervención en asentamientos</b>	Asentamientos	CC.AA Valenciana	152	Consellería de Bienestar Social Generalitat Valenciana
<b>Ayuntamiento de Barcelona adultos</b>	Acogida Temporal	Local Barcelona	9	Ayuntamiento de Barcelona
<b>Ayuntamiento de Barcelona jóvenes</b>	Acogida Temporal	Local Barcelona	7	Ayuntamiento de Barcelona
<b>Ayuntamiento de Barcelona Hogares</b>	Acogida Temporal	Local Barcelona	5	Ayuntamiento de Barcelona
<b>Consortio servicios sociales del ayuntamiento de Barcelona</b>	Acogida Temporal	Local Barcelona	11	Ayto. Barcelona y Consorcio Servicios Sociales de Barcelona
<b>Centro de Acogida Temporal ayuntamiento de Murcia</b>	Acogida Temporal	Local Región de Murcia	30	Concejalía de Sanidad y Servicios Sociales del Ayuntamiento de Murcia
<b>CARM Beniaján</b>	Acogida Temporal	Territorial Región de Murcia	29	Consejería de Sanidad y Política Social de la Comunidad Autónoma de la Región de Murcia

<b>CARM los Melendres</b>	Acogida Temporal	Territorial Región de Murcia	128	Consejería de Sanidad y Política Social de la Comunidad Autónoma de la Región de Murcia
<b>Asentamientos CARM</b>	Asentamientos	Territorial Región de Murcia	173	Consejería de Sanidad y Política Social de la Comunidad Autónoma de la Región de Murcia
<b>Formación Profesional En “Oficial Para La Sostenibilidad Rural”</b>	Acogida de jóvenes, formación, desarrollo rural	Local	4	Autogestionado por socios colaboradores, Asociación Horuelo, Proempleo Rural y Fundación Cepaim
<b>Acciones Para La Integración Y La Cohesión Social</b>	Orientación, información y asesoramiento	Local Teruel	153	Diputación Provincial de Teruel
<b>Intervención en Asentamientos con Personas y Familias en Situación de Urgencia Social</b>	Intervención en asentamientos	Estatal	810	Secretaría de Estado de Servicios Sociales e Igualdad MINISTERIO DE SANIDAD, SERVICIOS SOCIALES E IGUALDAD

# ÁREAS DE INTERVENCIÓN EN 2014

## COOPERACIÓN AL DESARROLLO Y CODESARROLLO

Tiene como objetivos principales los de contribuir a la **mejora de las condiciones de vida de las personas** en los países donde interviene Cepaim (**Senegal y Marruecos**) impulsando medidas que mejoren la **salud**, la **educación** y el **desarrollo económico**, así como también apoyar en el **refuerzo institucional, trabajando en red** con entidades públicas y privadas de las zonas del sur y **promoviendo intercambios culturales, educativos y empresariales**. Siempre con acciones directas del trabajo propio de las personas de procedencia de estos países, tanto migrantes como residentes de los mismos.

### LÍNEAS DE ACTUACIÓN DEL PLAN ESTRATÉGICO 2013-2016

Estos son los ámbitos primordiales donde la Fundación Cepaim lleva sus **principales líneas de actuación** para la **mejora de las condiciones de desarrollo social y económico en Senegal y Marruecos**.

#### 1. EDUCACIÓN

##### Objetivos

- Mejorar y dotar las infraestructuras en las comunas rurales.
- Facilitar el acceso a la escolarización en las comunas rurales.
- Mejorar los canales de comercialización de los productos agrarios.
- Mejorar los equipamientos e infraestructuras agrícolas
- Apoyar a las cooperativas agrícolas.
- Impulsar la apicultura y la agricultura ecológica en las comunas rurales.

#### 2. AGRICULTURA

##### Objetivos

- Formar a la población local en técnicas agrícolas.
- Mejorar los niveles de producción y rendimiento de los cultivos.
- Incorporar nuevos productos agrícolas.

#### 3. SALUD

##### Objetivos

- Impulsar la Educación y Atención Sanitaria en especial entre la población de mujeres gestantes.
- Extender una prevención sanitaria básica y prioritaria de vacunación en especial entre la población infantil y las mujeres gestantes.

- Mejorar las condiciones higiénicas y sanitarias a través de una adecuada infraestructura básica en la población rural.
- Apoyar la reinserción laboral en los casos de retorno.

#### 4. SENSIBILIZACIÓN SOCIAL

##### Objetivos

- Impulsar actitudes favorables y solidarias sobre la realidad de Senegal y Marruecos.
- Editar y Divulgar material documental que den a conocer los valores culturales de Senegal y Marruecos.

#### 5. MUJERES

##### Objetivos

- Fomentar la igualdad de oportunidades entre mujeres y hombres.
- Incluir el enfoque de género en todas las intervenciones.
- Potenciar y apoyar asociacionismo de mujeres.
- Apoyar iniciativas socio-económicas promovidas por mujeres.

#### 6. CREACIÓN DE MICROEMPRESAS

##### Objetivos

- Contribuir al desarrollo socio-económico del territorio de la implementación del negocio.

#### 7. RETORNO DE ATENCIÓN SOCIAL

##### Objetivos

- Identificar e Intervenir en las necesidades específicas de las personas solicitantes de retorno voluntario Atención Social.
- Asesorar y orientar a las personas demandantes sobre las particularidades y los requisitos de esta modalidad de retorno voluntario de atención social.
- Facilitar el retorno voluntario a las personas en situación de vulnerabilidad que lo solicitan

#### 8. FORTALECIMIENTO INSTITUCIONAL Y SOCIAL

##### Objetivos

- Impulsar la interlocución con la Administración Pública Senegalesa y Marroquí.
- Colaborar con las autoridades locales para la mejora de la gestión, transferencia de modelos y conocimientos que puedan ser validos a la realidad del país.
- Formar y acompañar al tejido asociativo.
- Formar a las contrapartes en la elaboración, seguimiento, justificación y evaluación de proyectos.
- Implicar a las autoridades locales en la evaluación de resultados de impacto.



## DESTACADO EN EL ÁREA EN 2014

Recibimos reconocimiento en nuestra labor de cooperación al desarrollo y codesarrollo como entidad en el sector de la educación en Senegal traducido en la presencia de la **Directora General de la Agencia Nacional de Escuelas Infantiles**. Ministerio de la Mujer, la familia y la Niñez (Senegal) tras inaugurar la rehabilitación de la escuela de la Aldea de Bamako en diciembre 2014.



## IMPACTOS POSITIVOS EN 2014

- Más de 120 niños/as se han beneficiado directamente de la mejora de la infraestructura (Escuela infantil de Bamako - Senegal)
- Más de 300 niños/as beneficiados de material y mobiliario escolar (Escuela infantil de Bamako - Senegal)
- Más de 40 familias se han beneficiado indirectamente del proyecto de integración educativa facilitando el acceso a la escuela infantil en mejores condiciones (Escuela infantil de Bamako y Alfabetización - Senegal)
- 12 personas senegalesas con sus familiares han montado un negocio en el país de origen como medio de reintegración



acogiéndose al retorno productivo.

- Acogida del alumnado del Máster de Cooperación al desarrollo de la Universidad de Murcia y la Oficina de empleo en prácticas.
- Funcionalidad de la Asociación Cepaim en Senegal como contraparte local de los proyectos de Cooperación al Desarrollo y Codesarrollo.



## TESTIMONIOS DEL ÁREA EN 2014

### TESTIMONIO 1



*"Aprovecho este acto de inauguración para agradecer a la Fundación Cepaim por la labor solidaria para la población de Bamako, construyendo, equipando y mejorando la guardería, me encargo personalmente a obrar junto con las autoridades educativas nacionales y regionales para asignar el personal docente para la guardería-escuela infantil de la aldea e incluirla en la red nacional de las escuelas de Senegal"*

#### **Therèse Faye Diouf,**

Directora General de la Agencia Nacional de Escuelas Infantiles.  
Ministerio de la Mujer, la familia y la Niñez (Senegal)

### TESTIMONIO 2



*"La Fundación CEPAIM me ha ayudado. Sin este organismo yo no podía volver a Senegal y montar mi negocio. Cuando me pregunta la gente cual es el mejor del mundo? Contesto: Cepaim; siempre ayuda a la gente... ahora mismo vivo tranquilo con mi familia y intento ayudar a la gente. Hay personas que vienen a mi tienda y no tienen calzados por ejemplo, yo se les regalo. Estoy pensando o abrir otra tienda en el próximo año y poder seguir ayudar a la gente también, de hecho he creado una asociación. Gracias, gracias, muchísimas gracias a Cepaim."*

#### **Abasse Seye.**

Empresario de cosmética retornado en la modalidad de Retorno Productivo en Senegal

### TESTIMONIO 3



*“El proyecto de retorno productivo me ayudó a estar con mi familia, a ganar bien la vida en mi país y ayudar a gente que trabaja conmigo, me ayudó también a estar con mis hijos para darles buena educación. Muchas gracias a la Fundación CEPAIM”*

**Modou Guèye - Desguace Khelcom Diaga Gueye et frères**  
*Empresario* Venta de ferralla retornado en la modalidad de Retorno Productivo en Senegal

**ANEXO: CUADRO DE PROYECTOS DEL ÁREA DE COOPERACIÓN AL DESARROLLO EN 2014**

PROYECTO	ACTUACIONES	AMBITO TERRITORIAL	PERSONAS BENEFICIARIAS	ENTIDADES FINANCIADORAS
<b>Integración educativa de los/as niñas de la aldea de Bamnako</b>	<ul style="list-style-type: none"> <li>-Mejorar la escuela infantil</li> <li>-Dotar la escuela de material escolar</li> <li>-Facilitar de primeros auxilios</li> <li>-Becas al personal docente para clases de alfabetización</li> </ul>	Internacional (Senegal)	350 personas	Ayuntamiento de Teruel, Diputación de Teruel, Caja Rural de Teruel y Diputación de Huelva
<b>Retorno Voluntario</b>	Atención Social	Estatad e Internacional (África y América Latina)	380 personas atendidas e informadas sobre retorno 59 personas retornadas	Dirección General de Migraciones, Secretaría General de Inmigración y Emigración MINISTERIO DE EMPLEO Y SEGURIDAD SOCIAL  Fondo Europeo para el Retorno.  Ministerio de Sanidad, Servicios Sociales e Igualdad.
	Productivo		70 personas informadas sobre el retorno productivo 12 personas retornadas con idea de negocio	

<b>Coopera (Educación para el desarrollo)</b>	Sensibilización, información e implicación activa del profesorado de los seis centros de enseñanza sobre la necesidad de avanzar en el cumplimiento de los Objetivos de Desarrollo del Milenio.	Huelva	157	Diputación de Huelva
---	--	--------	-----	----------------------

# ÁREAS DE INTERVENCIÓN EN 2014

## CULTURA EMPRENDEDORA

Engloba las acciones y proyectos dirigidos a **impulsar** la promoción de **actitudes y valores de autonomía y emprendimiento** dentro de la propia organización, en el sistema educativo y a nivel social trabajando estas actitudes con el conjunto de la ciudadanía y, de forma especial, con la población destinataria de nuestros proyectos y programas, a través del asesoramiento en la puesta en marcha de proyectos de autoempleo sostenibles.

### LÍNEAS DE ACTUACIÓN DEL PLAN ESTRATÉGICO 2013-2016

#### **1. PROMOCIÓN DEL EMPLEO AUTÓNOMO Y DE LA ECONOMÍA SOCIAL Y SOLIDARIA**

##### **Objetivos**

- Planificar, desarrollar y evaluar itinerarios de asesoramiento y apoyo para la creación de empresas que generen empleo y cohesión social, dando respuestas a necesidades reales de la población a partir de una idea de actividad económica.
- Promocionar las opciones de emprendimiento colectivo en el marco de la economía social y solidaria a través de actuaciones de asesoramiento especializado.
- Impulsar la constitución de empresas mixtas promovidas por emprendedores autóctonos y extranjeros.

#### **2. ASESORAMIENTO A INICIATIVAS EMPRESARIALES YA CONSTITUIDAS**

##### **Objetivos**

- Diagnosticar, en cada territorio de actuación, la situación del tejido empresarial, prioritariamente de origen extranjero y autóctono, identificando necesidades y demandas de mejora.
- Diseñar conjuntamente con el empresario demandante de los servicios de asesoramiento un plan de actuación para el refuerzo y sostenibilidad de su actividad económica.
- Establecer contacto y actuar coordinadamente con las personas, organizaciones, empresas y administraciones que actúen en el mismo territorio y en el mismo ámbito.

### **3. CUALIFICACIÓN PARA EL EMPRENDIMIENTO**

#### **Objetivos**

- Apoyar los procesos de reconocimiento de titulaciones y de acreditación de experiencia de origen que se precisen para ejercer una actividad por cuenta propia.
- Planificar actividades formativas diseñadas a medida de acuerdo a necesidades y demandas que mejoren competencias de carácter transversal y contribuyan a minimizar posibles barreras en el proyecto de autoempleo.
- Realizar acciones formativas, diseñadas a medida de acuerdo a necesidades y demandas en materia de gestión empresarial que afiancen y desarrollen los conocimientos, destrezas y habilidades necesarios para emprender.
- Desarrollar experiencias de formación para el emprendimiento en el sistema educativo reglado.

### **4. FOMENTO DE LA INICIATIVA EMPRENDEDORA A NIVEL INTERNO**

#### **Objetivos**

- Impulsar la creación de una iniciativa empresarial, promovida por la Fundación Cepaim que oferte formaciones de demanda a las organizaciones sociales, a las empresas de economía social y a

otras empresas.

- Coparticipar en iniciativas empresariales, preferentemente de economía social que promuevan valores de solidaridad y desarrollo sostenible.

### **5. PROMOCIÓN DE VALORES Y ACTITUDES EMPRENDEDORAS**

#### **Objetivos**

- Visibilizar la opción del emprendimiento como una oportunidad real de inserción laboral.
- Incorporación de la cultura emprendedora a través de actuaciones de educación emprendedora dirigidas a la población infantil y juvenil.
- Promover actitudes y valores emprendedoras en el personal directivo de la fundación, en sus coordinadores y equipos técnicos.

### **6. INTERLOCUCIÓN Y TRABAJO EN RED CON ASOCIACIONES DE AUTÓNOMOS, DE ECONOMÍA SOCIAL Y SOLIDARIA**

#### **Objetivos**

- Establecer acuerdos de colaboración en cada una de las CC.AA en las que estamos presentes con las organizaciones de autónomos, de economía social y solidaria.
- Promover la participación y el impulso en proyectos de

economía alternativa y sostenible, banca ética y otras redes locales que promuevan y apoyen nuevos modelos económicos.

disponibles en el sitio web del área CEPAIM EMPRENDE.

- Realizar unas Jornadas de carácter estatal sobre emprendimiento.
- Dar a conocer las iniciativas emprendedoras lideradas por personas extranjeras, visibilizando su aportación a las economías locales.

## 7. DIFUSIÓN Y SENSIBILIZACIÓN

### Objetivos

- Mantener actualizada y activa la información y los recursos





## DESTACADOS DEL ÁREA EN 2014

- Desde el proyecto **Cepaim Emprende**, hemos dotado a **más de 360 personas** de herramientas de **análisis y competencias para la toma de decisiones** con autonomía para **su idea de negocio**. **Cinco** de estas **personas** han finalizado desde principio a fin el plan de empresa y han llevado a cabo la **puesta en marcha de su propio negocio** a través del programa.
- Hemos **ampliado y diversificado el tipo de población** participante, los espacios y las líneas de actuación dentro del área: Apostando por la población joven (**Think Big**), y el emprendimiento social desde cualquier ámbito en el que haya población en riesgo de exclusión social como (taller Emprendimiento Social en medio penitenciario), medio rural, apoyo a proyectos de retorno productivo...
- El área y sus proyectos se han hecho más visibles y han sido reconocidos por las personas y negocios asesorados, así como desde el sector de la innovación social y el académico prueba de ello es:
  - \***Premio 2014 al Mejor Proyecto de Inserción Social con Colectivos Vulnerables** concedido por la Observatorio de Desarrollo Rural y Local de la Universidad de Murcia.
  - \***Jornadas Cultura Emprendedora NUEVOS CONTEXTOS, NUEVAS OPORTUNIDADES**, celebradas en Bolaños de Calatrava y Almagro en octubre de 2014
  - \***Formamos parte de La Red “Sí o Sí”, plataforma por el emprendimiento en Valencia** que reúne a varias entidades sociales ( Fevecta, MPDL, CEAR, Valencia Acoge, Cruz Roja, Nittúa Jarit, Federación de mujeres progresistas, F .Cepaim etc) con el objetivo de aunar sinergias para acompañar a las personas, principalmente el colectivo inmigrante en su proceso de emprendimiento y autoempleo.

## IMPACTOS POSITIVOS EN 2014

Desde el **proyecto CEPAIM EMPRENDE**

- **275 personas inmigrantes asesoradas**, y más de **90 pertenecientes a otros colectivos vulnerables**. El 62% han sido mujeres y el 48 % hombres.
- Se han estudiado y valorado cerca de **60 ideas de negocio**.
- Se han planificado y concretado cerca de **40 planes de empresa**.
- Se han dado **de alta 5 negocios** regentados por personas inmigrantes.
- Se han llevado a cabo cerca de **20 acciones formativas** para el desarrollo de **competencias emprendedoras** y la capacitación en la **gestión de pequeños negocios**.
- Se han **visitado más de 50 negocios de inmigrantes** en los diferentes territorios de actuación, y se han **asesorado de forma específica a 22 negocios**.

Más allá de las cifras desde Cepaim Emprende hemos trabajado:

- Apostando por la cualificación de las mujeres y los hombres emprendedores, mediante asesorías especializadas, talleres, cursos de marketing, comercio electrónico, branding, contabilidad, redes sociales, estudio de mercado...
- Un trabajo de difusión del conocimiento de los recursos existentes para emprender y facilitar la puesta en marcha de una empresa en cada territorio.
- Una apuesta por impulsar la participación e implicación de los emprendedores y emprendedoras en asociaciones empresariales de carácter generalista.

Desde el **Proyecto THINKBIG**

- **En Murcia** han participado en la fase de formación y capacitación para el emprendizaje **23 jóvenes**.
- Se ha seleccionado para su **asesoramiento y puesta en marcha** la idea de [proyecto Ideal Sport](#).
- En Sevilla han participado en la fase de formación y capacitación para el emprendizaje **14 jóvenes**.
- Se han presentado cuatro proyectos siendo seleccionada la idea de [proyecto Raíces y Destino](#)



más información en <https://www.facebook.com/thinkbigjovenes> y <https://www.youtube.com/user/ThinkBigJovenes>

## TESTIMONIOS DEL ÁREA EN 2014

### TESTIMONIO PROYECTO CEPAIM EMPRENDE

#### CENTRO DE TERUEL

*"Conozco a Cepaim desde hace dos años, a través de su proyecto Emprende... y estoy muy contenta del trabajo que llevamos realizando durante estos dos años para poner en marcha mi idea de negocio."*

**CLARA PATRICIA SANTANA** (Participante del programa Cepaim Emprende – Idea de Negocio Ludo Cafetería)



[Clica en la imagen para video-testimonio](#)

### TESTIMONIO PROYECTO CEPAIM EMPRENDE

#### CENTRO DE TERUEL



*"Tenía un negocio ya, y decidí ponerme en contacto con Cepaim para que me ayudase...Me han ayudado bastante en el tema de cómo gestionar mi negocio...ahora me siento muy bien porque me han dado herramientas para manejar el negocio, como en tema de informática o logística..."*

**YOUSSEF BENKHOUYA** (Participante del programa Cepaim Emprende – Regenta un Restaurante en Teruel)

[Clica en la imagen para video-testimonio](#)

### TESTIMONIO PROYECTO CEPAIM EMPRENDE

#### CENTRO DE MOLINA DE ARAGÓN

*"Considero que Cepaim y las personas que trabajan en esta organización están haciendo una maravillosa labor y estableciendo redes de comunicación entre las distintas culturas que conviven en nuestra Comarca, abriendo una puerta a la esperanza y a la formación con las actividades y cursos que se organizan. En nuestra Comarca es un referente y un punto de encuentro, de apoyo social, concienciación y también es importante el punto lúdico de algunas actividades, que permiten la integración a través del disfrute"*

**Maria Ángeles Corella Gaspar**, vecina de la localidad de Molina de Aragón y formadora del curso "Turismo Rural, una oportunidad para generar empleo" dentro del proyecto Cepaim Emprende.

**ANEXO: CUADRO DE PROYECTOS DEL ÁREA DE CULTURA EMPRENDEDORA EN 2014**

PROYECTO	ACTUACIONES	AMBITO TERRITORIAL	PERSONAS BENEFICIARIAS	ENTIDADES FINANCIADORAS
<b>CEPAIM EMPRENDE</b>	<p>Asesoramiento para el desarrollo de ideas de negocio y constitución de empresas.</p> <p>Promoción de la cultura emprendedora.</p> <p>Visibilización social del tejido empresarial extranjero.</p>	<p>CIUDAD REAL</p> <p>MURCIA</p> <p>VALENCIA</p> <p>GUADALAJARA</p> <p>TERUEL</p>	365	<p>Dirección General de Migraciones, Secretaría General de Inmigración y Emigración</p> <p>MINISTERIO DE EMPLEO Y SEGURIDAD SOCIAL</p> <p>FONDO SOCIAL EUROPEO</p> <p>MINISTERIO DE SANIDAD, SERVICIOS SOCIALES E IGUALDAD con cargo a la asignación tributaria del irpf</p>
<b>Proyecto Think Big. Emprendimiento juvenil</b>	<p>Formación y sensibilización para el emprendimiento social a población joven.</p>	<p>Sevilla</p> <p>Murcia</p>	37	<p>Fundación Telefónica</p>

# ÁREAS DE INTERVENCIÓN EN 2014

## DESARROLLO RURAL

Consideramos que uno de los escenarios de **salida de la actual crisis social, económica y de valores** en la que estamos inmersos está en el desarrollo local y, como una parte del mismo, en **el desarrollo rural**, apostando por las oportunidades de empleabilidad que ofrecen los entornos rurales y sus potencialidades de desarrollo, configurándose como un espacio propicio para el emprendimiento, la economía social y solidaria, en definitiva otra forma de entender el desarrollo social de una manera responsable.

### LÍNEAS DE ACTUACIÓN DEL PLAN ESTRATÉGICO 2013-2016

#### **1. ACCESO Y USO A LAS TIC EN EL MUNDO RURAL**

##### **Objetivos**

- Colaborar e incorporarse a plataformas tecnológicas ON-LINE de SORFWARE LIBRE para impulsar nuevas actividades económicas y apoyar la cooperación entre empresas, administraciones y entidades sociales del área objeto de intervención.
- Favorecer el acceso de la población rural a las Tecnologías de la información y la comunicación.
- Llevar a cabo acciones de formación, de sensibilización y de asesoramiento en los municipios objeto de intervención que contribuyan a aumentar las competencias y la cualificación de las personas inmigrantes y autóctonas.
- Impulsar la creación de microempresas en los entornos rurales que aprovechen las potencialidades ambientales del territorio.
- Favorecer el intercambio de experiencias y conocimientos entre las diversas partes implicadas en estas tareas.
- Apoyar redes de ayuda mutua, economía de subsistencia.
- Apoyar, impulsar y sumarse a las dinámicas del asociacionismo vecinal en los entornos rurales, al igual que el juvenil y el de las mujeres.

#### **2. LÍNEAS DE INNOVACIÓN QUE PERMITAN LANZAR PROYECTOS DE MEJORA DE LA REALIDAD DE LAS PERSONAS, EL ENTORNO Y EL TRABAJO.**

##### **Objetivos**

### 3. NUEVOS POBLADORES EN EL MEDIO RURAL.

#### Objetivos

- Apoyar la movilidad territorial desde zonas superpobladas de la periferia a zonas rurales del interior de la España despoblada.
- Reforzar y apoyar los procesos de integración sociolaboral y participación social de personas inmigrantes y autóctonas llegadas al medio rural.

### 4. PUBLICACIONES

#### Objetivos

- Elaborar y editar publicaciones que pongan en valor las potencialidades de los entornos rurales, la aportación de los nuevos pobladores y las experiencias de desarrollo que se impulsen desde la fundación Cepaim.
- Elaborar una publicación con periodicidad anual en soporte

digital que recoja la actividad del área, así como reflexiones y propuestas de personas expertas en la materia.

### 5. INVESTIGACION

#### Objetivos

- Aumentar el conocimiento sobre el mundo rural en el Estado español y muy en especial en los territorios donde interviene la Fundación Cepaim.
- Conocer los huecos de mercado de los municipios rurales.

### 6. DIFUSIÓN Y SENSIBILIZACIÓN

#### Objetivos

- Sensibilizar a responsables políticos, técnicos y a la ciudadanía en general sobre el valor y la necesidad de crear mayores oportunidades en el contexto del medio rural, así como escuchar y dar voz a las personas que viven estas realidades.



## DESTACADOS DEL ÁREA EN 2014

- **Nueva línea de trabajo** a través de **proyecto *Cultivamos el Futuro*** que cuenta con el apoyo económico de la Fundación Carasso y pretende la *capacitación en el cultivo agroecológico y la transformación y comercialización de productos locales*.
- Abrimos **nuevos espacios de interlocución en los territorios rurales** con administraciones locales, tejido empresarial y otras organizaciones implicadas en procesos de dinamización y desarrollo rural.
- **Puesta en marcha centro de Conservación de la Biodiversidad** en las Arribes del Duero e instalaciones del **albergue de Vilvestre** (Salamanca).
- Sistematización metodológica, procedimientos y herramientas de trabajo y formación de equipos técnicos del Área.
- Consolidación de **redes para acceso a líneas de financiación** alternativa a los proyectos de **autoempleo en el medio rural**.



## IMPACTOS POSITIVOS EN 2014

Desde el **proyecto NUEVOS SENDEROS**

- **Aumentamos el nº de personas atendidas** a un total de **276 personas inmigrantes**, y alrededor de **un centenar de personas en otras situaciones**; en total 372 personas atendidas: 51,6% mujeres, 48,4% hombres.
- Se han realizado **4 acciones de formación en Madrid y Valencia**, dirigidas a la cualificación profesional de cada uno de los territorios rurales en los que estamos.
- Se han realizado **22 acciones de preformación dirigidas a la mejora de la empleabilidad** por cuenta propia y por cuenta ajena, así como a preparar a familias y personas participantes para afrontar el cambio hacia el medio rural.
- En total: **187 personas beneficiadas de estas acciones formativas**, mejorando sus posibilidades de encontrar empleo.



- En la anualidad 2014 se ha establecido o retomado contacto, **presentado el proyecto, a un total de 104 municipios rurales. Firmándose acuerdos de colaboración con 23 de ellos.**
- Se han **visitado, y contactado con un total de 55 empresas** para la inserción laboral de las personas beneficiarias.
- Se han generado, valorado y ofertado un total de **59 ofertas de empleo en los territorios rurales.**



- Se han **gestionado y organizado seis visitas previas a la provincia de Teruel** (La Cerollera y Villar del Cobo) y una a Yangüas (Soria) desde los centros de Cepaim en Valencia, Madrid y Sevilla. Como resultado se han **producido el traslado de cuatro unidades familiares**, dos desde Sevilla a Teruel, una desde Valencia a Salamanca y una desde Molina de Aragón a Salamanca.

- Desde el proyecto se han producido **22 inserciones laborales**, veinte por cuenta ajena y dos por cuenta propia. 5 inserciones han contemplado movilidad geográfica urbano/rural y el resto movilidad intrarural.
- Se han llevado a cabo, como necesarias, un total de **10 acciones de sensibilización y formación en materia de diversidad social y cultural**, algunas de ellas enmarcadas en procesos de desarrollo local en cada territorio. Realizadas, en los territorios rurales y, abiertas a la población, en general.

## TESTIMONIOS DEL ÁREA EN 2014

### TESTIMONIO PROYECTO NUEVOS

#### SENDEROS

#### CENTRO DE TERUEL

*“La provincia de Teruel tiene una densidad de población de 9 habitantes por km. (Inferior a la del desierto del Sahara). La Diputación de Teruel y Cepaim llevamos más de 13 años colaborando en proyectos SENDEROS, acogiendo familias en nuestros pueblos. El Senado español acaba de proponer 50 medidas para revitalizar las áreas rurales poco pobladas de España. Nosotros/as continuamos construyendo senderos.”*



**LUIS MUÑOZ** (Director de la Oficina de Programas UE de la Diputación Provincial de Teruel)



**TESTIMONIO PROYECTO NUEVOS  
SENDEROS  
CENTRO DE MOLINA DE ARAGÓN**



*"Estamos muy cercanos a Cepaim. A mí me encanta porque me ayuda muchas cosas y para mí estoy muy contenta. Mi marido Driss participó en un curso sobre Atención al Público y quedó muy contento por lo aprendido y la gente que conoció. Además ahora él está trabajando en el monte gracias al trabajo que estamos haciendo con Cepaim."*

**ATIKA**, 41 años, beneficiaria del proyecto Nuevos Senderos - Molina de Aragón.

**TESTIMONIO PROYECTO NUEVOS  
SENDEROS  
CENTRO DE TERUEL**

*"Es de vital importancia trabajar por el presente y futuro de nuestro medio rural y ello solo es posible si se hace sumando esfuerzos. Por ello, para nosotros como territorio rural, es fundamental contar con la colaboración de proyectos como el de Nuevos Senderos de la Fundación Cepaim, para trabajar en nuevas oportunidades de revitalización social y económica."*

**CARMEN ALONSO**  
(Coordinadora Servicio Comarcal de Desarrollo Local de Teruel)



**TESTIMONIO PROYECTO NUEVOS  
SENDEROS  
CENTRO DE MOLINA DE ARAGÓN**

*"El trabajo transversal en perspectiva género es lo que abre pequeñas ventanas que podrán formar un gran ventanal. Que se trabaje la perspectiva de género en cursos como este, creo que fomenta la educación, la concienciación y el respeto para conseguir una igualdad cada vez más real."*

**LUCÍA MARTÍNEZ**  
(Psicóloga del Centro de la Mujer en Molina de Aragón – Sesión sobre igualdad de género y lenguaje inclusivo en Curso “Atención al Público”)



**ANEXO: CUADRO DE PROYECTOS DEL ÁREA DESARROLLO RURAL EN 2014**

PROYECTO	ACTUACIONES	AMBITO TERRITORIAL	PERSONAS BENEFICIARIAS	ENTIDADES FINANCIADORAS
Integración <b>sociolaboral de familias inmigrantes en zonas rurales despobladas. NUEVOS SENDEROS</b>	<p>Asesoramiento y formación para la realización de itinerarios de inserción sociolaboral con movilidad urbano/rural urbano.</p> <p>Formación para la mejora de la empleabilidad y la integración en medio rural.</p> <p>Colaboración con municipios rurales con problemas de despoblamiento.</p> <p>Sensibilización social y trabajo en red en las comunidades locales.</p>	<p>TERUEL</p> <p>VALENCIA</p> <p>SORIA</p> <p>SALAMANCA</p> <p>MADRID</p> <p>GUADALAJARA</p>	372	<p>Dirección General de Migraciones, Secretaría General de Inmigración y Emigración</p> <p>MINISTERIO DE EMPLEO Y SEGURIDAD SOCIAL</p> <p>FONDO SOCIAL EUROPEO</p> <p>MINISTERIO DE SANIDAD, SERVICIOS SOCIALES E IGUALDAD con cargo a la asignación tributaria sobre la renta a las personas físicas.</p>
Centro de Conservación de la Biodiversidad y Albergue en Vilvestre (Salamanca)	<p>Gestión Albergue como alojamiento turístico.</p> <p>Realización de rutas turísticas por las Arribes del Duero.</p> <p>Educación ambiental y Agroecológica.</p> <p>Visitas GUIADAS Centro de Interpretación de la Biodiversidad</p>	<p>Comarca de las Arribes del Duero (Salamanca)</p>	120	<p>Financiación propia Ayuntamiento de Vilvestre Universidad de Salamanca</p>

# ÁREAS DE INTERVENCIÓN EN 2014

## FORMACIÓN Y EMPLEO

Agrupa el conjunto de proyectos y actuaciones que desarrollan procesos de orientación, formación, intermediación y prospección laboral encaminados a mejorar la empleabilidad y la calidad en el empleo de la población extranjera y de la población autóctona más desfavorecida, incidiendo positivamente en sus trayectorias de integración sociolaboral.

### LÍNEAS DE ACTUACIÓN DEL PLAN ESTRATÉGICO 2013-2016

#### **1. ORIENTACIÓN LABORAL Y PROFESIONAL**

##### **Objetivos**

- Evaluación de la empleabilidad e identificación de competencias, diseño y realización de itinerarios integrados de inserción sociolaboral.
- Información en materia de empleo, mercado laboral, formación, asesoramiento sobre el reconocimiento de titulaciones y experiencia profesional.

#### **2. PREFORMACIÓN, FORMACIÓN BÁSICA Y FORMACIÓN PARA EL EMPLEO**

##### **Objetivos**

- Alfabetización digital, clases de castellano, talleres de orientación sociolaboral, talleres de habilidades sociales y desarrollo personal para el empleo, etc. o cualquier acción

grupales de mejora general de la empleabilidad.

- Formación ocupacional básica, formación profesional para el empleo, talleres de empleo, formación para la consecución de tarjetas profesionales.

#### **3. TRABAJO EN RED E INTERMEDIACIÓN CON EL TEJIDO EMPRESARIAL**

##### **Objetivos**

- Actividades de acercamiento e intermediación con el mercado laboral (encuentros con profesionales y empresas, visitas a eventos de empleo, promoción de ofertas, prácticas, mediación sociolaboral y sensibilización empresarial)
- Asesoramiento al empresariado en materia de contratación de colectivos en riesgo de exclusión.

#### 4. DIVERSIFICACIÓN DE ESCENARIOS DE EMPLEO.

##### Objetivos

- Itinerarios integrados de inserción sociolaboral

orientados a la diversificación profesional de colectivos en riesgo de exclusión en el mercado laboral y estrategias de recolocación laboral.



#### DESTACADOS DEL ÁREA EN 2014

➤ **Ampliamos los territorios donde realizamos trabajos de inserción sociolaboral hasta 12 centros.**

- El programa **Red de Centros de Empleo Ítaca**, abre actividad en **Barcelona y Sevilla**, el programa **Diversifica**, de itinerarios de recolocación profesional, inicia andadura en **Valencia** y, a finales del año, el proyecto **Abriendo Caminos**, de la Convocatoria de Inserción Sociolaboral de Obra Social La Caixa, permite el desarrollo de itinerarios integrados de inserción sociolaboral en **Teruel**.

➤ **Intensa actividad desde el Programa Incorpora de Obra Social la Caixa.**

- **Renovamos convenio** con la Red Incorpora en **Castilla la Mancha, Castilla y León, Madrid y Murcia**.

- Nuestro **equipo participa en las formaciones sobre Promoción de la Integración laboral** de personas **con trastorno mental**. Incorpora Salud Mental y en la primera Jornada Técnica de **Incorpora Salud Mental**.

- La agrupación **empresarial FOES en Soria** y el restaurante **Casa Paco y Kiabi en Cartagena**, **con los que trabajamos** en el marco de este programa, resultan **galardonados en los Premios Incorpora 2014**.



- **Comenzamos con los Puntos de Formación Incorpora** en los cuatro territorios. Este nuevo acuerdo permitirá explorar nuevas metodologías de formación y acompañamiento para la inserción – coaching – a nivel individual y grupal, desarrollando un total de doce formaciones a la carta de las necesidades del empresariado, para colectivos en riesgo de exclusión, durante 2015.

➤ **Mejoramos el trabajo en el fomento de las TICs.**

Desarrollamos el **proyecto ConectaTERuel**, con el Ayuntamiento de Teruel; Formamos parte de la **Red de Telecentros Red Conecta**, impulsada por Fundación Esplai, con la colaboración de Microsoft, Ministerio de Empleo y Seguridad Social, Ministerio de Sanidad, Servicios Sociales e Igualdad y el Fondo Social Europeo. Cepaim abre Telecentros en Madrid, Teruel, Alzira y Valencia. Para más información <http://www.redconecta.net/>

➤ **Encuentro inter-áreas de Fundación Cepaim** para trabajar aspectos de la inserción sociolaboral, **en Madrid**, donde se **intercambian buenas prácticas** y se reflexiona en conjunto sobre la metodología **de orientación**, la **detección de casos de discriminación en el empleo** y en el **acceso al mismo** y se revisan las herramientas de gestión de datos que trabajamos en la entidad.

➤ **Colaboraciones externas.**

Renovamos el convenio para recibir personas en prácticas del **Máster de Orientación Profesional de la UNED**, acogiendo estudiantes en Sevilla.

Participamos en las **Jornadas de Migración y Empleo de Cruz Roja** en Murcia, presentando comunicaciones.

#### IMPACTOS POSITIVOS EN 2014

- **Ampliamos actividad** hasta en 12 centros territoriales.
- Hemos **atendido a más de 3.970 personas** desde el área.
- Con **más de 100 talleres y preformaciones** para la mejora de la empleabilidad.
- Con **45 formaciones ocupacionales** o en competencias profesionales a través de programas del PO Lucha contra la Discriminación.
- **Contactos con más de 4000 empresas** y posibles empleadores/as.



- Hemos **realizado 476 inserciones laborales**, 499 contrataciones y 179 por gestión directa de ofertas.
- Hemos puesto **en marcha 4 Telecentros** de la Red Conecta.

## TESTIMONIOS DEL ÁREA EN 201

### TESTIMONIO 1

*“...no olvido el empeño que pusisteis, y que seguro continuáis poniendo, a la hora de ayudar y aportar todo lo que os es posible con tal de facilitar y abrir nuevas puertas a las personas que se cruzan con vosotros, como fue el caso de mi hermano (...) y yo. Sé que ese es vuestro trabajo... pero también sé que disfrutáis haciéndolo, o al menos, eso transmitís desde fuera...”*

**Mamadou Mballo**, participante de itinerario de inserción en Cartaya (Huelva)



### TESTIMONIO 2

*“...quería comentar que estoy muy contenta en este nuevo trabajo, esto implica más estabilidad y con el horario seguro me podre organizar para estudiar más adelante.”*



**Ilia Ortiz** - Participante de itinerario de inserción en Madrid

### TESTIMONIO 3

*“Gracias al programa de empleo que gestiona la Fundación Cepaim he podido conseguir un trabajo, el cual me ha permitido obtener ingresos y ayudar a mi familia.”*

**Mohcine El Matalib Nahim**  
Participante del proyecto Incorpora Cartagena



### TESTIMONIO 4

*“...Este servicio al igual que el trabajo de los orientadores lo califico de excelente; su vinculación, compromiso y agilidad hace que se pueda colaborar con Cepaim como un parner efectivo en la búsqueda de perfiles adecuados a las necesidades de nuestros clientes.”*



**Empresa Eurofirms**  
Cartagena (Programa Incorpora)

## TESTIMONIO 5

*“...Estoy contento con la labor que realiza Cepaim, me están ayudando a formarme y a encontrar empleo.”*



Fray Smith  
Centro de Soria (Orientación laboral en el Programa Incorpora)

## TESTIMONIO 6

*“...aprovechar para agradecerles su tiempo y dedicación durante el Taller de Homologación de Títulos. La información será de gran utilidad para nosotros, ya que podremos orientar mucho mejor a nuestros connacionales en cuanto a este tema.”*

### **Mirtha López**

Centro de Madrid -(Embajada de Honduras en España) – Curso Expedición/Homologación de títulos extranjeros.



**ANEXO: CUADRO DE PROYECTOS DEL ÁREA DE FORMACIÓN Y EMPLEO EN 2014**

<b>PROYECTO</b>	<b>ACTUACIONES</b>	<b>AMBITO TERRITORIAL</b>	<b>PERSONAS BENEFICIARIAS</b>	<b>ENTIDADES FINANCIADORAS</b>
<b>Red de Centros de Empleo Ítaca.</b>	Itinerarios integrados de inserción sociolaboral por cuenta ajena: orientación sociolaboral, preformación y formación ocupacional y promoción de ofertas de empleo.	Almería, Barcelona, Ciudad Real, Huelva, Madrid, Murcia, Roquetas de Mar (Almería), Sevilla y Valencia.	1955	Dirección General de Migraciones, Secretaría General de Inmigración y Emigración MINISTERIO DE EMPLEO Y SEGURIDAD SOCIAL  Fondo Social Europeo
<b>Diversifica</b>	Itinerarios de recolocación y diversificación profesional, apoyo a la homologación de titulaciones	Madrid, Sevilla y Valencia	327	Dirección General de Migraciones, Secretaría General de Inmigración y Emigración MINISTERIO DE EMPLEO Y SEGURIDAD SOCIAL  Fondo Social Europeo
<b>Red Incorpora de La Caixa</b>	Intermediación laboral: prospección y promoción de ofertas de empleo, orientación.	Murcia	299	Obra Social La Caixa
<b>Red Incorpora de La Caixa</b>	Intermediación laboral: prospección y promoción de ofertas de empleo, orientación.	Madrid	218	Obra Social La Caixa
<b>Red Incorpora de La Caixa</b>	Intermediación laboral: prospección y promoción de ofertas de empleo, orientación.	Castilla y León (Soria)	280	Obra Social La Caixa



<b>Red Incorpora de La Caixa</b>	Intermediación laboral: prospección y promoción de ofertas de empleo, orientación.	Castilla la Mancha (Ciudad Real)	115	Obra Social La Caixa
<b>Abriendo Caminos</b>	Itinerarios integrados de inserción sociolaboral por cuenta ajena: orientación sociolaboral, preformación y formación ocupacional y promoción de ofertas de empleo. Talleres de mejora de la empleabilidad para hombres.	Teruel	En ejecución	Obra Social La Caixa
<b>Conecta Teruel</b>	Talleres y actividades de orientación sociolaboral y fomento de nuevas tecnologías	Teruel	36	Ayuntamiento de Teruel.
<b>Telecentros Red Conecta</b>	Aulas de libre acceso a NTIC, talleres de alfabetización digital y otras actividades de fomento de NTIC	Alzira, Madrid, Teruel y Valencia	250	Fundación Esplai, Microsoft y otros colaboradores (colaboración en especie y formación, no financiación monetaria)
<b>Otras actuaciones</b>	Actividades de orientación, información, diversificación, preformación y formación básica.	Almería, Barcelona, Ciudad Real, Madrid, Murcia, Roquetas de Mar (Almería), Sevilla, Huelva, y Valencia.	1129	Sin financiación específica

# ÁREAS DE INTERVENCIÓN EN 2014

## IGUALDAD DE OPORTUNIDADES, DIVERSIDAD Y NO DISCRIMINACIÓN

Agrupación el conjunto de proyectos y actuaciones que incluyen un **trabajo en materia de igualdad entre mujeres y hombres, gestión de la diversidad y la atención a las víctimas que sufren situaciones de discriminación**. Se plantea un modelo de intervención directa con mujeres y hombres que incluye la prevención y sensibilización sobre la Violencia de Género, la definición de espacios de encuentro intercultural y la mejora de las condiciones de empleabilidad.

Se incluyen también en esta Área las acciones encaminadas al **asesoramiento a organizaciones externas** (entidades, empresas, administraciones) para una adecuada gestión de la diversidad, así como actuaciones formativas dirigidas a profesionales de la intervención social.

### LÍNEAS DE ACTUACIÓN DEL PLAN ESTRATÉGICO 2013-2016

#### 1. INCORPORACIÓN DE LA PERSPECTIVA DE GÉNERO EN LA ACCIÓN SOCIAL

##### Objetivos

- Apoyar y asesorar a las áreas, centros y departamentos de la fundación Cepaim para incorporar de forma transversal la perspectiva de género en todas nuestras actuaciones.
- Apoyar y asesorar a las organizaciones sociales, empresariales y administraciones públicas en los procesos de incorporación de la perspectiva de género.

#### 2. GESTIÓN DE LA DIVERSIDAD EN ORGANIZACIONES, ADMINISTRACIONES Y EMPRESAS

##### Objetivos

- Analizar y desarrollar protocolos para la gestión de la diversidad en empresas y organizaciones empresariales.
- Elaborar una etiqueta (sello) de calidad en las empresas del Estado español.
- Concienciar a las personas que conforman las organizaciones sobre los principales elementos y potencialidades de la incorporación de los principios de la gestión de la diversidad.

- Promover la implantación de la gestión de la diversidad en las organizaciones, como complementaria y compatible con la Responsabilidad Social (RS).
- Favorecer los procesos de inserción laboral, diversificación profesional y mejora de la empleabilidad de perfiles diversos.
- Realizar actividades de formación, asesorías y encuentros para la divulgación de las buenas prácticas en materia de gestión de la diversidad.
- Asesorar a organizaciones, empresas y administraciones en materia de Planes de Igualdad y de Gestión de la Diversidad

### **3. GESTIÓN DE LA DIVERSIDAD EN EL INTERIOR DE CEPAIM**

#### **Objetivos**

- Hacer seguimiento al proceso de implementación del I Plan de Igualdad de la entidad, en coordinación con el Departamento de las personas.
- Diseñar el II Plan de Igualdad de la Fundación y el Plan de conciliación.
- Diseñar el I Plan de Gestión de la Diversidad de la Fundación Cepaim

### **4. SENSIBILIZACIÓN Y FORMACIÓN FRENTE A LA VIOLENCIA DE GÉNERO.**

#### **Objetivos**

- Mejorar la atención a la Violencia de Género hacia mujeres inmigrantes que se realiza desde los centros de Cepaim.
- Elaborar estrategias de prevención de violencia hacia las mujeres.
- Incorporar el trabajo con hombres como estrategia contra la violencia hacia las mujeres.
- Sensibilización y Formación de profesionales y agentes sociales.

### **5. ATENCIÓN A LAS VÍCTIMAS DE DISCRIMINACIÓN**

#### **Objetivos**

- Articular una red de puntos de atención a las víctimas de discriminación por razón de origen racial o étnico.

### **6. LUCHA CONTRA RACISMO Y XENOFOBIA**

#### **Objetivos**

- Actuar frente a los estereotipos, prejuicios e imágenes guía frente al otro diferente.

## 7. PROMOCIÓN DEL ABANDONO DE LA PRÁCTICA DE LA MUTILACIÓN GENITAL FEMENINA

### Objetivos

- Formación y sensibilización de agentes de la Comunidad y profesionales.

## 8. LUCHA CONTRA LA TRATA DE PERSONAS

### Objetivos

- Atender a las víctimas de trata desde una perspectiva holística.
- Formar a profesionales

## 9. MOTIVACIÓN Y ACOMPAÑAMIENTO PARA EL EMPLEO CON MUJERES INMIGRANTES Y AUTÓCTONAS

### Objetivos

- Mejorar la empleabilidad y formación de las mujeres a través de un trabajo de Motivación personal y Acompañamiento.

## 10. ESPACIOS DE ENCUENTRO Y CONVIVENCIA ENTRE MUJERES DE DIVERSAS PROCEDENCIAS CULTURALES

### Objetivos

- Promover los Espacios de Encuentro entre Mujeres inmigrantes y autóctonas.

## 11. INVESTIGACIÓN

### Objetivos

- Favorecer líneas de investigación en materia de igualdad de oportunidades, gestión de la diversidad, género y discriminación.

## 12. PUBLICACIONES

### Objetivos

- Elaborar una publicación con periodicidad bianual en soporte digital que recoja la actividad del área, así como reflexiones y propuestas de personas expertas en la materia.
- Diseñar y validar materiales didácticos para la formación en materia de igualdad de oportunidades, planes de igualdad, género, diversidad y no discriminación.
- Continuar con la edición de un boletín en materia de gestión de la diversidad.
- Dar continuidad a la edición de los diverdiccionarios.



### 13. DIFUSIÓN Y SENSIBILIZACIÓN

#### Objetivos

- Presentar y divulgar las publicaciones y materiales didácticos elaborados en el marco del área.
- Realizar una campaña de sensibilización con carácter anual frente a los estereotipos, los prejuicios y las imágenes guía, en coordinación con el resto de áreas de la entidad y el departamento de comunicación.

#### DESTACADOS DEL ÁREA EN 2014

- **Celebramos el I CONGRESO DE EMPRESA Y DERECHOS HUMANOS** en Murcia el 21 y 22 de octubre del 2014.
- **Elaboramos 3 cursos para profesionales sobre TRATA DE SERES HUMANOS CON FINES DE EXPLOTACIÓN SEXUAL** en Sevilla, Valencia y Madrid.
- **Ponemos en marcha Jornada sobre Gestión de la Diversidad en el Tercer Sector**, Madrid 2 octubre del 2014.
- **Organizamos Jornada Masculinidades y Diversidad Cultural**. Madrid 26 de junio.
- **Jornada Gestión de la Diversidad y Perspectiva de Género**, Valencia 21 de mayo.
- **Reconocimiento y visita de la Directora General para la Igualdad de Oportunidades, Carmen Plaza al Programa Sara en Teruel**
- Participación con una Comunicación en las **XX JORNADAS INTERNACIONALES DE INVESTIGACIÓN INTERDISCIPLINAR. VIOLENCIA DE GÉNERO: ESCENARIOS Y DESAFÍOS** de la Universidad Autónoma de Madrid.
- Se aprueba el **Proyecto TEKL@: Llaves para el Empleo**, financiado por el EEE (Espacio Económico Europeo, Fondos Noruegos)



- **Publicamos** (con el apoyo del Ministerio de Empleo y Seguridad Social (DGM) y Fondo Social Europeo) La guía **TRATame BIEN**. *Notas sobre la Trata de seres humanos con fines de explotación sexual ¿?*



### IMPACTOS POSITIVOS EN 2014

- Ponemos en marcha **14 talleres de mejora de la empleabilidad de la mujer inmigrante** (Programa SARA)
- Llevamos a cabo 4 **cursos para formar a Dinamizadoras Comunitarias para la Prevención de la violencia de género** (Proyecto Salir Adelante)
- **Impartimos 10 Talleres de Prevención de Violencia de Género** (Proyecto Salir Adelante)
- Formamos a relevantes empresas/organizaciones a través de nuestra plataforma on-line sobre **Gestión de la Diversidad en Entornos Profesionales** como son: **UNIVERSIDAD DE MURCIA, ASISPA, Norman Broadbent, ASBSOLUCIONES,ESIC, AIRBUS,DKVSEGUROS...**



## TESTIMONIOS DEL ÁREA EN 2014

### TESTIMONIO 1

*" Me ha encantado el curso, muchas gracias además por hacerlo accesible a personas que no trabajamos y resulta difícil costear la formación"*

Alumna curso de Trata con Fines de Explotación sexual

### TESTIMONIO 2

*"Además de satisfacer los objetivos iniciales, ofreciendo mecanismos aplicables en la gestión de la diversidad, este curso me ha permitido conocer y utilizar herramientas y plataformas muy útiles en este ámbito. Además, valoro muy positivamente la gran cantidad de materiales (documentaciones, recursos audiovisuales...) que se han puesto a disposición del alumnado"*

Alumna de curso Gestión de la Diversidad en Entornos Profesionales

### TESTIMONIO 3

*"Antes del Taller Salir Adelante yo creía no había tanta violencia contra las mujeres de forma generalizada en nuestras familias, medios de comunicación y sociedad. Tampoco consideraba como violencia psicológica ciertas frases y restricciones de la libertad por parte de nuestras parejas. Ahora soy consciente de la existencia de la violencia generalizada y psicológica"*

Usuaría de Taller Salir Adelante



**ANEXO: CUADRO DE PROYECTOS DEL ÁREA DE IGUALDAD DE OPORTUNIDADES, DIVERSIDAD Y NO DISCRIMINACIÓN EN 2014**

PROYECTO	ACTUACIONES	AMBITO TERRITORIAL	PERSONAS BENEFICIARIAS	ENTIDADES FINANCIADORAS
<b>SARA</b>	Talleres de Motivación Personal para la mejora de la empleabilidad dirigidos a mujeres inmigrantes	Madrid, Teruel, Ciudad Real y Navalmoral de la Mata	240 MUJERES	Instituto de la Mujer y para la Igualdad de Oportunidades MINISTERIO DE SANIDAD, SERVICIOS SOCIALES E IGUALDAD
<b>SALIR ADELANTE</b>	Talleres de prevención y sensibilización sobre violencia de género dirigidos a mujeres inmigrantes	Barcelona, Valencia, Madrid, Teruel, Sevilla, Huelva y Murcia	212 MUJERES 20 HOMBRES	Dirección General de Migraciones, Secretaría General de Inmigración y Emigración MINISTERIO DE EMPLEO Y SEGURIDAD SOCIAL  FONDO EUROPEO PARA LA INTEGRACIÓN
<b>FORMACIÓN DE PROFESIONALES SOBRE TRATA DE SERES HUMANOS CON FINES DE EXPLOTACIÓN SEXUAL</b>	3 Cursos de Formación sobre “Trata de mujeres con fines de explotación sexual”	Madrid, Sevilla y Valencia	99 MUJERES 8 HOMBRES	Dirección General de Migraciones, Secretaría General de Inmigración y Emigración MINISTERIO DE EMPLEO Y SEGURIDAD SOCIAL  FONDO SOCIAL EUROPEO



<b>GESTIÓN DE LA DIVERSIDAD EN ENTORNOS PROFESIONALES</b>	Sensibilización y formación de empresas y organizaciones para una mejora de la gestión de la diversidad	Madrid, Valencia, Murcia	658 MUJERES 211 HOMBRES	Dirección General de Migraciones, Secretaría General de Inmigración y Emigración  MINISTERIO DE EMPLEO Y SEGURIDAD SOCIAL  FONDO SOCIAL EUROPEO
<b>EMPATHY</b>	Punto de asistencia e información a víctimas de discriminación  Actividades formativas y de sensibilización	Sevilla, Almería y Huelva	77 MUJERES 42 HOMBRES	Junta de Andalucía
<b>ESPACIO</b>	Atención a hombres con comportamientos violentos en el entorno familiar	Teruel	15 HOMBRES	Instituto Aragonés de la Mujer GOBIERNO DE ARAGÓN
<b>TEKL@:LLAVES PARA EL EMPLEO</b>	Capacitación digital para mujeres de grupos vulnerables y del medio rural	Madrid y Teruel	Las actividades propiamente dichas se desarrollan a lo largo del 2015	Fondo Espacio Económico Europeo

# ÁREAS DE INTERVENCIÓN EN 2014

## INTERVENCIÓN CON FAMILIAS, JÓVENES Y MENORES

Tiene como objetivo principal el de **mejorar las condiciones de vida y los niveles de integración de las unidades familiares**, ofreciendo para ello un servicio de información, asesoramiento y orientación a las familias que refuerce sus capacidades para hacer frente de manera satisfactoria a las diferentes fases de su ciclo vital, a través de la definición de Planes de Intervención familiar.

**En especial en el caso de los menores de edad**, la pobreza y la exclusión social pueden provocar serias dificultades en su proceso de desarrollo. Por lo que también se ofrece una atención diferencial a los/as menores que presenten alguna dificultad en las áreas social, familiar y/o escolar.

### LÍNEAS DE ACTUACIÓN DEL PLAN ESTRATÉGICO 2013-2016

#### 6. EDUCACIÓN

##### Objetivos

- Impulsar el desarrollo de los más pequeños, facilitándoles el acceso a entornos educativos que les aporten referentes sólidos para su futuro.
  - Refuerzo educativo y equipamiento escolar.
  - Centros abiertos.
  - Campamentos y actividades de verano.



- Propiciar las herramientas metodológicas y prácticas para potenciar la ayuda y el apoyo al menor desde el propio entorno y núcleo familiar.

#### 7. SALUD

##### Objetivos

- Facilitar apoyo a las familias para garantizar a sus hijos un nivel de bienestar físico y psíquico óptimo.
  - Alimentación e higiene infantil.
  - Gafas y audífonos.
  - Apoyo psicológico.

## DESTACADOS DEL ÁREA EN 2014

- Organización del concurso de creación literaria Luz-ete, con la colaboración de la Obra Social “la Caixa”.
- Visita de los trabajadores de Caixa Bank a la Fundación Cepaim, para ver in situ los programas CaixaProinfancia y Caixa Incorpora.
- Participación en las diferentes actividades de los centros educativos donde desarrollamos la actividad con menores.
- Visita al museo del Paso Azul por parte de los participantes en el programa CaixaProinfancia de Lorca.
- Merienda intercultural entre los diferentes participantes del programa CaixaProinfancia de los CEIPs de Lorca.
- Creamos el Libro Viajero. Se ha elaborado un libro donde cada una de las familias intervinientes expone sus vivencias en relación al programa CaixaProinfancia.
- Se ha trabajado en los Municipios de Lorca y Alhama de Murcia con diferentes grupos de colectivos de familias en riesgo de exclusión social (44 personas) la adquisición de hábitos saludables. Este proyecto se ha ejecutado gracias a las subvenciones de la Dirección General de Política Social de la Región de Murcia.
- En el Municipio de Alguazas se ha trabajado con 50 mujeres de origen magrebí fundamentalmente la adquisición de nociones básicas en lengua castellana.
- En el Municipio de Mazarrón se ha trabajado con los centros educativos la prevención de la violencia de género entre los menores estudiantes.
- En los Municipios de Murcia, Beniel, Alguazas y Alhama de Murcia, se ha trabajado temas relacionados con el mantenimiento de sus viviendas por parte de las familias.



## IMPACTOS POSITIVOS EN 2014

- Durante el año 2014 hemos trabajado de forma directa con un total de 539 familias a través del programa CaixaProinfancia de la Obra Social “la Caixa” en las ciudades de Murcia, Lorca, Sevilla y Valencia.
- Hemos apoyado a 793 menores en tareas de refuerzo educativo y actividades de educación no formal y tiempo libre.
- Hemos acompañado a más de 280 familias atendiendo a sus necesidades sociales, económicas y psicoterapéuticas, en los diferentes servicios de la entidad.
- Se han programado en todos los territorios 8 talleres educativos familiares con una participación total de 96 familias.



## TESTIMONIOS DEL ÁREA EN 2014

### **TESTIMONIO 1**

“... Soy la madre de Salma, Zohair y Adam, son mi vida... Muchísimas gracias a todo el Equipo que trabaja en el Colegio, la fundación Cepaim y la Caixa que hacen un gran esfuerzo para que los niños aprendan, trabajen y también desarrollarse para estudiar...”

Ola me llamo Hasnae Bouadili, soy la madre de Salma, Zohair y Adam son mi vida.

Muchísimas gracias a todo el Equipo que trabaja en el Colegio, la fundación Cepaim y la Caixa que hacen un gran esfuerzo para que los niños aprendan, trabajen y también desarrollarse para estudiar.

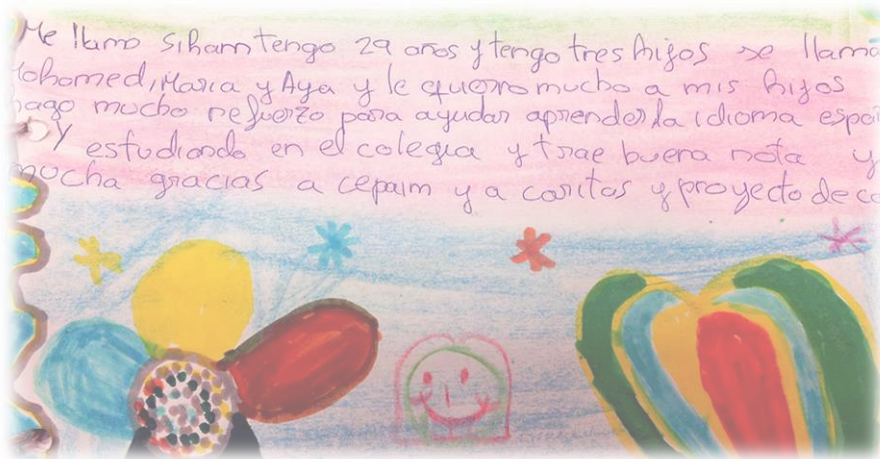
Lo último que voy a decir es gracias a los profesores que han pensado a esta idea del libro que nos deja conocernos entre nosotros.

Un gran beso a todos los lectores del libro  
Libro T... 24

HASMAE BENODILI, Madre participante en el Programa CaixaProinfancia de la Fundación Cepaim en Murcia.

### TESTIMONIO 2

“...quiero mucho a mis hijos y hago mucho refuerzo para ayudar aprender la idioma español. Y estudiando en el colegio traen buena nota y muchas gracias a Cepaim y a Caritas y proyecto de Caixa...”

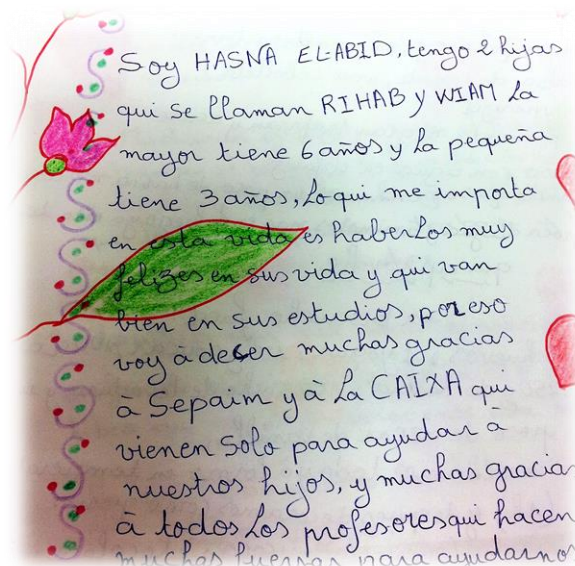


SIHAM –

Madre participante en el programa CaixaProinfancia de la Fundación Cepaim en Murcia

### TESTIMONIO 3

“...tengo 2 hijas... Lo que me importa en esta vida es hacerlos muy felices en sus vidas y que van bien en sus estudios, por eso voy a decir muchas gracias a Cepaim y a la Caixa que vienen solo para ayudar a nuestros hijos... muchas gracias a todos los profesores que hacen muchas fuerzas para ayudarnos...”



HASNA EL ABID –  
Madre participante en el programa CaixaProinfancia de la Fundación Cepaim en Murcia.

**ANEXO: CUADRO DE PROYECTOS DEL ÁREA DE INTERVENCIÓN SOCIOEDUCATIVA CON MENORES, JÓVENES Y FAMILIAS EN 2014**

PROYECTO	ACTUACIONES	AMBITO TERRITORIAL	PERSONAS BENEFICIARIAS	ENTIDADES FINANCIADORAS
<b>CaixaProinfancia</b>	Apoyo terapéutico. Refuerzo Educativo.  Actividades de Ocio y Tiempo Libre Campamentos y Colonias  Talleres Educativos Familiares.  Ayudas directas a familias.(alimentación, higiene y equipamiento escolar)	Murcia, Lorca, Valencia y Sevilla	Se han atendido a un total de <b>893 menores</b> Y a un total de <b>539 familias</b> en situación de pobreza y/o en riesgo de exclusión social	Obra Social “la Caixa”
<b>Programa de Acción Integral para familias y Menores</b>	Adquisición de hábitos psicosociales Enseñanza de la lengua y cultura españolas Prevención de la violencia de género en el medio educativo Adquisición de hábitos en el cuidado de las viviendas	Región de Murcia (Murcia, Lorca, Alhama, Mazarrón, Beniel)	Un total de 247 en todas las líneas de actividad	Dirección General de Política Social de la Consejería de Sanidad y Política Social de la Región de Murcia.

# ÁREAS DE INTERVENCIÓN EN 2014

## VIVIENDA

Con la articulación de esta nueva área **de Vivienda**, diferenciada **pero complementaria a la de Acogida**, queremos marcar una delimitación clara y precisa entre las actuaciones tendentes a favorecer alojamientos temporales a personas que se encuentran en una situación de pobreza, exclusión social y de muy alta vulnerabilidad, de aquellas que faciliten el acceso o el mantenimiento de una vivienda estable, en condiciones dignas y bajo fórmulas de arrendamiento, propiedad, copropiedad y/o autoconstrucción justas.

### LÍNEAS DE ACTUACIÓN DEL PLAN ESTRATÉGICO 2013-2016

#### 1. INFORMACIÓN, ORIENTACIÓN Y ASESORAMIENTO

##### Objetivos

- Informar y orientar a los/as beneficiarios/as en relación con las ayudas públicas contempladas en los planes estatales, autonómicos o regionales de vivienda para la compra, la rehabilitación o la suficiencia energética, así como posibles ayudas para equipamiento básico y/o suministros.
- Realizar estudio y asesoramiento sobre la capacidad de endeudamiento y viabilidad financiera de los/as beneficiarios/as tanto para el acceso a la vivienda en arrendamiento como en propiedad, así como para la renegociación de las condiciones de partida.
- Realizar apoyo administrativo para los trámites de acceso y/o mantenimiento de vivienda.

- Informar y realizar derivaciones sociales a alojamientos temporales.

#### 2. MEDIACIÓN EN ARRENDAMIENTO DE VIVIENDAS

##### Objetivos

- Favorecer el acceso o el mantenimiento en una vivienda en régimen de arrendamiento asequible, a familias y personas solas en situación de vulnerabilidad.
- Contar con una red de contactos y recursos que permitan facilitar la información sobre viviendas en régimen de arrendamiento, con y sin opción a compra.
- Garantizar el seguimiento de las viviendas arrendadas.
- Favorecer la firma de contratos de arrendamientos en condiciones dignas y conforme a legislación vigente.

### 3. INTERMEDIACIÓN CON ENTIDADES BANCARIAS EN PROCESOS DE DESAHUCIOS Y EJECUCIÓN DE HIPOTECAS

#### Objetivos

- Impulsar la firma de convenios con entidades bancarias que incorporen la prestación de servicios de mediación, negociación y arbitraje en casos de ejecución de préstamos hipotecarios.
- Apoyar a las personas o unidades familiares de cara a la renegociación de hipotecas, dación en pago u otras alternativas a la deuda.
- Coordinar las actuaciones con las entidades y plataformas competentes en materia de vivienda.

### 4. MEDIACIÓN PARA LA RESOLUCIÓN DE CONFLICTOS

#### Objetivos

- Favorecer la interrelación entre los/as propietarios/as e

inquilinos/as para el acceso y mantenimiento de la vivienda.

- Mejorar las relaciones de convivencia e implicación vecinal.
- Participar en plataformas vecinales y de vivienda, en los municipios objeto de intervención, con la finalidad de reducir las situaciones de infraviviendas y chabolismo.

### 5. RED SOLIDARIA DE VIVIENDAS

#### Objetivos

- Articular una red de viviendas en régimen de arrendamiento social y posibilidad de opción de compra, destinadas a personas solas o unidades familiares en situación de vulnerabilidad.
- Conseguir que las personas o familias procedentes de embargos y desahucios no abandonen sus viviendas, sino que consigan por parte de la entidad financiera o servicios municipales de vivienda, un arrendamiento solidario.





## DESTACADOS DEL ÁREA EN 2014

- Firmamos Convenio de Colaboración entre la Fundación Cajamurcia y Cepaim para el impulso del Proyecto Red Solidaria de Viviendas para Familias en Riesgo de Exclusión Social. En la implementación de esta fase del proyecto, la Fundación Cajamurcia, aporta un parque de 38 viviendas solidarias.
- Participamos en la Comisión de vivienda de EAPN con importantes aportaciones a la gestión del “Fondo Social de Viviendas” y a la “Comisión de Seguimiento de Buenas prácticas”, para la reestructuración viable de las deudas con garantía hipotecaria sobre la vivienda habitual.
- Ponemos en marcha en Sevilla el encuentro anual del área de Vivienda.
- Seguimos mejorando la coordinación y consolidación de los equipos de Acogida y Vivienda.
- Elaboramos Convenio de Colaboración entre Proempleo, Asociación Horuelo y Fundación Cepaim para proyecto de acogida y formación de jóvenes en el medio rural, desarrollado en Amayuelas- Palencia. *“Proyecto de Formación Profesional de Oficial para la sostenibilidad rural”*.



## IMPACTOS POSITIVOS EN 2014

- Hemos prestado apoyo a 1.481 personas en materia de vivienda, de los cuales el 27 % fueron menores de edad.



**ANEXO: CUADRO DE PROYECTOS EN EL ÁREA DE VIVIENDA EN 2014**

PROYECTO	ACTUACIONES	AMBITO TERRITORIAL	PERSONAS BENEFICIARIAS	ENTIDADES FINANCIADORAS
<b>Red solidaria de viviendas para familias en riesgo de exclusión social.</b>	Acceso y gestión de viviendas	Estatal	317	Secretaría de Estado de Servicios Sociales e Igualdad MINISTERIO DE SANIDAD, SERVICIOS SOCIALES E IGUALDAD
<b>Acceso y gestión de viviendas y alojamientos para inmigrantes asentados, trabajadores agrícolas temporeros y transeúntes en Sevilla, Almería, Huelva y Murcia</b>	Acceso y gestión de viviendas	Estatal	1264	Secretaría de Estado de Servicios Sociales e Igualdad MINISTERIO DE SANIDAD, SERVICIOS SOCIALES E IGUALDAD
<b>Programa para la Acogida y Asesoramiento en Materia de Vivienda</b>	Acceso y Gestión de Viviendas	Local	60	GOBIERNO DE EXTREMADURA Consejería de Empleo, Mujer y Políticas Sociales

# DÓNDE ESTAMOS

CENTROS CEPAIM. MUY CERCA DE TÍ

## ANDALUCÍA

### ALMERÍA

C/ Padre Luque 11 – CP 04001 – Almería – Teléfono 950 27 15 75 / Fax 950 27 55 46

E-Mail: almeria@cepaim.org – Pilar Castillo García

### EL EJIDO

Paraje Soto Molinero, 1 Hoya Bojar (Las Norias) CP 04700 El Ejido (Almería) – Tel.: 677 407 437

E-mail: ejido@cepaim.org – Albert Yaka Bitoden.

### ROQUETAS DE MAR

c/ Paseo de los Baños, 65 CP 04740 Roquetas de Mar (Almería) – Tel.: 950 321880

E-mail: roquetas@cepaim.org – Diego Caparros.

### NÍJAR

c/ Pantano, 2 CP 04117 San Isidro – Níjar (Almería) – Tel.: 950 38 46 80 / Fax 950 36 73 44

E-mail: nijar@cepaim.org – Eva Moreno

## SEVILLA

c/ Aragón, 5 CP 41006 Sevilla – Tel.: 687 103621 / Fax 954 920038. E-mail: sevilla@cepaim.org – Rocío Mateo

## CARTAYA

c/ Alcalde Guillermo Pérez, 8A bajo dcha. CP 21450 Cartaya (Huelva) – Tel.: 959 391494.

E-mail: cartaya@cepaim.org – Javier Pérez Cepero.

## LEPE

c/ Iglesia 48 CP 21440 Lepe (Huelva) – Tel.: 647410413

E-Mail: lepe@cepaim.org – Javier Pérez Cepero.

## ARAGÓN

### TERUEL

c/ Dolores Romero, 39 2º izq. CP 44003 Teruel – Tel.: 978 221 349

E-Mail: teruel@cepaim.org – Beatriz Benito Cagigas.

## CASTILLA LA MANCHA

### CIUDAD REAL

C/ Cañas, 34. CP 13004 Ciudad Real. Tel.: 926 921 005.  
E-mail: ciudadreal@cepaim.org – Adolfo Patón Monge

### BOLAÑOS DE CALATRAVA

Vivero Municipal de Empresas P. Industrial ‘El Salobra’ C/Tomillo, s/n. CP 13260 Bolaños de Calatrava (Ciudad Real). Tel.: 926 871 119.

bolanos@cepaim.org - Adolfo Patón Monge.

### MOLINA DE ARAGÓN

Rondalla de Santa Cecilia, S/N 1º P CP 19300 Molina de Aragón (Guadalajara). Tel.: 949 832 820  
molinadearagon@cepaim.org – Marta Tercero Villalta

## CASTILLA LEÓN

### SORIA

c/ Eduardo Saavedra, 38 bajo 2 CP 42004 Soria – Teléfono: 661 260 040  
E-Mail: soria@cepaim.org – Laura García Lamata.

## VILVESTRE (SALAMANCA)

C/Primo de Rivera, 4. CP 37258 Vilvestre (Salamanca).  
Tel.: 923 082 891.  
E-mail: vilvestre@cepaim.org – Sergio Pérez.

## CASTALUNYA

### BARCELONA

C/ Aragón 281 2º 2ª – CP 08009 – Barcelona – Teléfono  
93 487 38 16  
E-Mail: barcelona@cepaim.org – Mane Atabe

### BANYOLES

*Passeig Industria, 78 - CP 17820 Banyoles (Girona) -*  
Teléfono 93 487 38 16  
E-Mail: banyoles@cepaim.org – Clara Boix

## COMUNITAT VALENCIANA

### VALENCIA

C/ Marqués de Campo 16, bajo – CP 46007 – Valencia –  
Teléfono 96 392 53 02  
E-Mail: valencia@cepaim.org – Gemma Miñarro Toledo.

### ALZIRA

Centro de Participación Ciudadana (CPC) Plaza Jesús s/n  
CP 46600 Alzira (Valencia). Tel.: 96 100 00 40.  
E-mail: alzira@cepaim.org – Victoria Martínez.

## EXTREMADURA

### NAVALMORAL DE LA MATA

C/ Góngora 2 – CP 10300 – Navalmoral de la Mata  
(Cáceres) – Teléfono 927 53 08 89  
E-Mail: navalmoral@cepaim.org – Mehrad Alizadeh

## COMUNIDAD DE MADRID

### MADRID

C/ Nicolás Morales, 11 3º – CP 28019 – Madrid –  
Teléfono 91 598 51 56  
E-Mail: madrid@cepaim.org – Raquel Barón Jiménez

## REGIÓN DE MURCIA

### BENIAJÁN

Avda. Fabian Escribano Moreno 77 – CP 30570 –  
Beniaján (Murcia) – Teléfono 968 87 53 12  
E-Mail: murcia@cepaim.org – Ascensión Tudela Costa.

### TORRE PACHECO

Albergue Municipal Los Melendres. Paraje Los  
Melendres – CP 30700 Torre Pacheco (Murcia) Teléfono:  
968 437114  
E-Mail: torrepacheco@cepaim.org – Juana Ruiz Saura.

## CARTAGENA

C/ Muérdago Nº 4 (Barrio de la Concepción) 30394  
Cartagena (Murcia) – Teléfono: 868 10 75 79  
E-Mail: cartagena@cepaim.org – Pedro López.

## LORCA

C/ Pérez Casas, 24 (local) CP 30800 Lorca (Murcia). Tel.:  
671 714 810. E-mail: lorca@cepaim.org – Pablo Jaquero  
Milán.

## CENTRO ESTATAL

C/ Nicolás Morales, 11 CP 28019 Madrid.  
Tel.: 91 548 31 63 / 91 533 77 93 / 91 598 51 56.  
Fax: 91 541 09 77 Email: info@cepaim.org

## GESTIÓN Y ADMINISTRACIÓN

C/ Estación, s/n CP 30570 Beniaján (Murcia).  
Tel.: 968 906 862. Email: administracion@cepaim.org

# ANEXOS

## FINANCIACIÓN (RESUMEN)

	Financiador	Nombre Proyecto	Importe	%
Administración Autonómica y Local	Junta de Andalucía	Proyecto de acogida temporal y servicios de acogida integral	852.897,74€	9,51%
		Acogida Integral a personas Inmigrantes		
		Mediación Intercultural		
		Training Formando Ciudadanía.		
	Gobierno de Extremadura	Programa para la acogida y asesoramiento en materia de vivienda		
		Programa para la promoción del voluntariado Libervola		
	Generalitat Valenciana	Escuela de familias		
		Acogida temporal		
		Intervención social en asentamientos		
	C. A. de Madrid	Aprendizaje del español a través de las nuevas tecnologías		
	C. A. de Murcia	CARM – Licitación plazas acogida Beniaján		
		CARM - Licitación plazas Albergue los Melendres		
		Intervención en Asentamientos en la Región de Murcia		
		Atención Integral a colectivos vulnerables		
	Instituto Aragonés de la Mujer	ESPACIO		
	Agencia d'Habitatge de Catalunya Generalitat de Catalunya	Red de Viviendas de Catalunya		
	Ayto. de Barcelona	Ayuntamiento de Barcelona -Acogida adultos		
		Ayuntamiento de Barcelona –Asentamientos		
		Nosotros también somos barrio		
		Consorcio servicios sociales del ayuntamiento de Barcelona – Acogida integral de menores		
	Ayto. de Cartagena	Escuela Abierta		
		ORIEN-T:ACCIÓN		
Ayto. de Murcia	Centro de Acogida Temporal ayuntamiento de Murcia			
Diputación de Huelva	Mejorar las condiciones de trabajo de la cooperativa agrícola de las mujeres de la aldea de Bamako del municipio de Toubacouta en Senegal			
Ayto. de Teruel	Conecta Teruel			
	Integración educativa de las niñas de la aldea de Bamako del municipio de Toubacouta			
Comarca Comunidad de Teruel	Acción Social			
Diputación provincial de Teruel	Acciones para la integración y la cohesión social			

		integración educativa de las niñas de la aldea de Bamako del municipio de Toubacouta en Senegal.		
	Junta distribuidora d'herencies Generalitat de Catalunya	Intervención sociocomunitaria en barrios con asentamientos		
Administración Estatal y Europea	Dirección General De Migraciones, Secretaría General De Inmigración Y Emigración	Atención Humanitaria A Personas Inmigrantes Según Lo Previsto En El Real Decreto 441/07, De 3 De Abril	6.623293,04€	73,89%
	MINISTERIO DE EMPLEO Y SEGURIDAD SOCIAL	Programa de mantenimiento y funcionamiento de las estructuras básicas de la entidad		
		Dispositivo de acogida temporal (DGM)		
	Dirección General de Migraciones, Secretaría General de Inmigración y Emigración	Talleres "Salir Adelante": Prevención y sensibilización sobre violencia de género dirigidos a mujeres inmigrantes		
	MINISTERIO DE EMPLEO Y SEGURIDAD SOCIAL	Acción Comunitaria Integral en el barrio de Blas Infante		
		Intervención comunitaria integral en el Barrio de San Antonio Abad		
	FONDO EUROPEO PARA LA INTEGRACIÓN	Intervención Comunitaria Integral en el barrio de L'Alquerieta		
		"Creando Redes": Fomento del asociacionismo, la participación y la cooperación. Creando redes entre las asociaciones de inmigrantes, el tejido asociativo autóctono y las administraciones públicas.		
		Programa Para La Transferencia De Buenas Prácticas En Materia De Integración De Personas Inmigrantes A Través Del Fomento De La Participación Y La Promoción De La Convivencia A Nivel Local.		
		Proyecto CANFAR: Cohesión Social y convivencia en los barrios de Canaleta y la Farga		
	Programa para la promoción de la integración y la convivencia intercultural en el ámbito educativo			
	"Programa para promover la mediación intercultural como herramienta de vecindad y convivencia"			
Dirección General de Migraciones, Secretaría General de Inmigración y Emigración	Red de Centros de Empleo Ítaca.			
MINISTERIO DE EMPLEO Y SEGURIDAD SOCIAL	Diversifica			
Fondo Social Europeo, dentro del PO Lucha Contra la Discriminación.				
Dirección General de Migraciones, Secretaría General de Inmigración y Emigración	Cursos de formación sobre "la trata de seres humanos con fines de explotación sexual. Las mujeres inmigrantes"			
MINISTERIO DE EMPLEO Y SEGURIDAD SOCIAL				
FONDO SOCIAL EUROPEO	Programa de Gestión De La Diversidad En Entornos Profesionales. Asesoramiento y Sensibilización a empresas y organizaciones en la promoción de la Igualdad de trato y la no discriminación.			
Dirección General De Migraciones,	Retorno Voluntario asistido y reintegración			

Secretaría General De Inmigración Y Emigración MINISTERIO DE EMPLEO Y SEGURIDAD SOCIAL			
Dirección General de Migraciones, Secretaría General de Inmigración y Emigración MINISTERIO DE EMPLEO Y SEGURIDAD SOCIAL  Y cofinanciado por el Fondo Europeo para el Retorno.	Retorno voluntario asistido y Reintegración con especial atención a personas vulnerables  Retorno voluntario productivo		
Secretaría de Estado de Servicios Sociales e Igualdad MINISTERIO DE SANIDAD, SERVICIOS SOCIALES E IGUALDAD	Retorno voluntario a países de origen		
	Programa de equipamiento residencial para menores en situación de dificultad y/o conflicto social.		
	Dispositivo de acogida integral de personas inmigrantes		
	Intervención en asentamientos con personas y familias en situación de urgencia social		
	Red solidaria de viviendas para familias en riesgo de exclusión social.		
	Acceso y gestión de viviendas y alojamientos para inmigrantes asentados, trabajadores agrícolas temporeros y transeúntes en Sevilla, Almería, Huelva y Murcia		
	Talleres "Salir Adelante": Prevención y sensibilización sobre violencia de género dirigidos a mujeres inmigrantes		
MINISTERIO DE SANIDAD, SERVICIOS SOCIALES E IGUALDAD Con Cargo a La Retribución anual del IRPF	Ítaca joven. Pisos de preautonomía de jóvenes inmigrantes y autóctonos		
MINISTERIO DE SANIDAD, SERVICIOS SOCIALES E IGUALDAD Con Cargo a La Retribución anual del IRPF	Programa Integral Para La Inclusión, La Dinamización Comunitaria Y La Participación Social En Zonas De Exclusión Social		
Dirección General De Migraciones, Secretaría General De Inmigración Y Emigración MINISTERIO DE EMPLEO Y SEGURIDAD SOCIAL  FONDO SOCIAL EUROPEO  MINISTERIO DE SANIDAD, POLÍTICA SOCIAL E IGUALDAD Con Cargo a La Retribución anual del IRPF	CEPAIM EMPRENDE. Programa para la preparación y acompañamiento de proyectos dirigidos a la puesta en marcha de iniciativas de trabajo por cuenta propia.  Integración Sociolaboral de familias inmigrantes en zonas rurales despobladas- <b>Nuevos Senderos.</b>		
Fondos Espacio Económico Europeo  Secretaría de Estado de Servicios Sociales e Igualdad, Instituto de la mujer y para la Igualdad de oportunidades  Ministerio de Sanidad, Servicios Sociales e Igualdad	TALLERES TEKL@		
Instituto de la Mujer y para la Igualdad de Oportunidades MINISTERIO DE SANIDAD, SERVICIOS SOCIALES E IGUALDAD	SARA		
Secretaría de Estado de Cultura Ministerio de Educación Cultura y Deporte	Fomento a la lectura y la escritura entre la población inmigrante residente en España y la sociedad autóctona		

Privada	Caja Rural de Teruel	Integración educativa de las niñas de la aldea de Bamako del municipio de Toubacouta	1.385.707,64 €	15,46%
	Fundación Cajamurcia – Banco BMN	Convenio de colaboración: Red de Vivienda Solidaria, Acogida...		
	Fundación Daniel & Nina Carasso	Cultivamos el Futuro		
	Fundación CajaSol-Fundación Monte San Fernando	1000 Familias		
	Fundación Secretariado Gitano	Servicio de asistencia a víctimas de discriminación por origen racial o étnico		
	Fundación Telefónica	Campaña de Navidad 2014		
	Fundación Telefónica - Fundación Tomillo	Proyecto Think Bing. Emprendimiento juvenil		
	Obra Social de "la Caixa"	Abriendo Caminos: Nuevas Estrategias para la integración sociolaboral		
		Proyecto ICI (Intervención Comunitaria Intercultural)		
		Red Incorpora de la Caixa		
CaixaProinfancia				
Propia		Centro de Gestión de la Biodiversidad y Albergue en Vilvestre (Salamanca)	102.244,69 €	1,14%
		Diversas actuaciones		
		<b>TOTAL</b>	<b>8.964.143,11 €</b>	<b>100%</b>



# POLÍTICAS DE CALIDAD Y TRANSPARENCIA

La Fundación Cepaim apuesta por la calidad en todos sus servicios y la transparencia en la gestión, principios básicos en las organizaciones de acción social.



Grant Thornton  
Juan Carlos I, 55. Planta 14  
Edificio JC1  
30100 MURCIA

T +34 96 822 03 33  
F +34 96 821 17 27  
murcia@es.gt.com  
www.granthornton.es

## Informe de Auditoría Independiente de Cuentas Anuales

A los patronos de FUNDACIÓN CEPAIM, ACCIÓN INTEGRAL CON MIGRANTES  
por encargo del Presidente

### Informe sobre las cuentas anuales

Hemos auditado las cuentas anuales adjuntas de FUNDACIÓN CEPAIM, ACCIÓN INTEGRAL CON MIGRANTES (en adelante, la Entidad), que comprenden el balance a 31 de diciembre de 2014, la cuenta de resultados y la memoria correspondientes al ejercicio terminado en dicha fecha.

#### *Responsabilidad de los patronos en relación con las cuentas anuales*

Los patronos son responsables de formular las cuentas anuales adjuntas, de forma que expresen la imagen fiel del patrimonio, de la situación financiera y de los resultados de FUNDACIÓN CEPAIM, ACCIÓN INTEGRAL CON MIGRANTES, de conformidad con el marco normativo de información financiera aplicable a la Entidad en España, que se identifica en la nota 2 de la memoria adjunta, y del control interno que consideren necesario para permitir la preparación de cuentas anuales libres de incorrección material, debida a fraude o error.

#### *Responsabilidad del auditor*

Nuestra responsabilidad es expresar una opinión sobre las cuentas anuales adjuntas basada en nuestra auditoría. Hemos llevado a cabo nuestra auditoría de conformidad con la normativa reguladora de la auditoría de cuentas vigente en España. Dicha normativa exige que cumplamos los requerimientos de ética, así como que planifiquemos y ejecutemos la auditoría con el fin de obtener una seguridad razonable de que las cuentas anuales están libres de incorrecciones materiales.

Una auditoría requiere la aplicación de procedimientos para obtener evidencia de auditoría sobre los importes y la información revelada en las cuentas anuales. Los procedimientos seleccionados dependen del juicio del auditor, incluida la valoración de los riesgos de incorrección material en las cuentas anuales, debida a fraude o error. Al efectuar dichas valoraciones del riesgo, el auditor tiene en cuenta el control interno relevante para la formulación por parte de la Entidad de las cuentas anuales, con el fin de diseñar los procedimientos de auditoría que sean adecuados en función de las circunstancias, y no con la finalidad de expresar una opinión sobre la eficacia del control interno de la Entidad. Una auditoría también incluye la evaluación de la adecuación de las políticas contables aplicadas y de la razonabilidad de las estimaciones contables realizadas por la dirección, así como la evaluación de la presentación de las cuentas anuales tomadas en su conjunto.

Consideramos que la evidencia de auditoría que hemos obtenido proporciona una base suficiente y adecuada para nuestra opinión de auditoría.

#### *Opinión*

En nuestra opinión, las cuentas anuales adjuntas expresan, en todos los aspectos significativos, la imagen fiel del patrimonio y de la situación financiera de FUNDACIÓN CEPAIM, ACCIÓN INTEGRAL CON MIGRANTES a 31 de diciembre de 2014, así como de sus resultados correspondientes al ejercicio anual terminado en dicha fecha, de conformidad con el marco normativo de información financiera que resulta de aplicación y, en particular, con los principios y criterios contables contenidos en el mismo.

*Párrafo de énfasis*

Llamamos la atención sobre la nota 19 de las cuentas anuales, en la que se menciona que la práctica totalidad de los ingresos de la Fundación proviene de subvenciones susceptibles, en tanto no haya transcurrido el período de prescripción, de reintegro total o parcial si las entidades concedentes considerasen que la actividad subvencionada no ha sido realizada o que los requisitos exigidos por la normativa reguladora de dichas ayudas no han sido cumplidos.

Grant Thornton

  
Juan-Ramón Pérez

15 de junio de 2015



Miembro ejerciente:  
GRANT THORNTON, S.L.P.

Año 2015 Nº 18/15/00213  
COPIA GRATUITA

.....  
Informe sujeta a la tasa establecida en el artículo 44 del texto refundido de la Ley de Auditoría de Cuentas, aprobado por Real Decreto Legislativo 2/2011, de 5 de julio.  
.....

**BUREAU VERITAS**  
Certification



## Certificación

Certification

Concedida a / Awarded to

**FUNDACIÓN CEPAIM**

VER ANEXO / See Annex

**Bureau Veritas Certification certifica que el Sistema de Gestión ha sido auditado y encontrado conforme con los requisitos de la norma:**

Bureau Veritas certify that the Management System has been audited and found to be in accordance with the requirements of standard:

**NORMA / STANDARD**

**ISO 9001:2008**

**El Sistema de Gestión se aplica a:**

Scope of certification:

PRESTACIONES DE SERVICIOS DE FORMACIÓN Y EMPLEO, CULTURA EMPRENDEDORA, DESARROLLO RURAL, COOPERACIÓN AL DESARROLLO, IGUALDAD DE OPORTUNIDADES, GESTIÓN DE LA DIVERSIDAD Y NO DISCRIMINACIÓN, INTERVENCIÓN CON JÓVENES, FAMILIAS Y MENORES, ACCIÓN COMUNITARIA INTERCULTURAL, ACOGIDA Y VIVIENDA, SIENDO SU OBJETIVO ÚLTIMO TRABAJAR POR UN MODELO DE SOCIEDAD QUE INCLUYA A TODA PERSONA Y CULTURA Y QUE DE ACCESO PLENO A LOS DERECHOS DE CIUDADANÍA DE LAS PERSONAS MÁS VULNERABLES, Y, DE FORMA ESPECIAL, DE LAS PERSONAS MIGRANTES.

WE PROVIDE SERVICE OF TRAINING AND EMPLOYMENT, ENTREPRENEURIAL CULTURE, RURAL DEVELOPMENT, COOPERATION TO DEVELOPMENT, EQUAL OPPORTUNITIES, NON-DISCRIMINATION AND DIVERSITY MANAGEMENT, INTERVENTION WITH YOUNGS, FAMILIES AND CHILDREN, INTERCULTURAL COMMUNITY ACTION, HUMANITARIAN RECEPTION AND HOUSING; BEING OUR MAIN OBJETIVE TO WORK FOR A SOCIAL MODEL THAT INCLUDES EVERY PERSON AND CULTURE AND THAT OF FULL ACCESS TO THE RIGHTS OF THE MOST VULNERABLE CITIZENS, ESPECIALLY TO MIGRANTS PERSONS.

**Número del Certificado**  
Certificate Number

**ES063254-1**

Directora de Certificación / Certification  
Manager

**Aprobación original :**  
Original approval date :

**22/05/2009**

**Certificado en vigor:**  
Effective date:

**23/05/2015**

**Caducidad del certificado:**  
Certificate expiration date:

**22/05/2018**

*Este certificado está sujeto a los términos y condiciones generales y particulares de los servicios de certificación  
This certificate is valid, subject to the general and specific terms and conditions of certification services*

Entidad de Certificación / Certification Body: Bureau Veritas Iberia S.L.  
C/ Valportillo Primera 22-24, Edificio Caoba, Pol. Ind. La granja, 28108 Alcobendas - Madrid, Spain

1 / 2



### **SELLO ISO 9011 – aprobación en vigor 23/05/2015 – caducidad del certificado 22/05/2018**

*Nuestra Política de Calidad se sustenta en la Misión definida en nuestro Plan Estratégico, proponiéndonos la construcción de una organización cohesionada, cada vez más cerca de las personas protagonistas de nuestra intervención, comprometida con un modelo de sociedad intercultural que desarrolle políticas de lucha contra cualquier tipo de exclusión.*

*En definitiva apostamos por una POLÍTICA DE CALIDAD que se basa en la mejora continua, una alta profesionalidad de nuestros equipos, la satisfacción de las personas usuarias aplicando siempre la legislación vigente, la transparencia en la gestión, la confianza y la implicación social.*

# FINANCIADORES COLABORADORES

INSTITUCIONES O ENTIDADES QUE FINANCIAN O COLABORAN CON LA FUNDACIÓN CEPAIM

## Administración Europea



## Administración Estatal



## Administración Autonómica



## Administración Local



## Obra Social de Cajas de Ahorros



## Otras Entidades





fundación  
**cepaim**

convivencia y cohesión **social**

*Personas  
que ayudan  
a Personas*

*Colabora con Nosotros*



C/ Nicolás Morales, 11, 3º  
28019 Madrid – Tel.: 91 548 31 63  
[info@cepaim.org](mailto:info@cepaim.org) - [www.cepaim.org](http://www.cepaim.org)

Cepaim también es:



[www.vienesovas.org](http://www.vienesovas.org)



[www.laestaciondebeniujan.com](http://www.laestaciondebeniujan.com)



Emprende

[www.cepaimemprende.org](http://www.cepaimemprende.org)



[www.buenaspracticasmunitarias.org](http://www.buenaspracticasmunitarias.org)



[www.cepaim.org/larutaprometida](http://www.cepaim.org/larutaprometida)