

Memoria de Actividades 2006



Cepaim

Cepaim

Consortio de Entidades para la Acción Integral con Migrantes

Memoria de Actividades

Año 2006



Cepaim

Consortio de Entidades
para la Acción Integral con Migrantes

© CEPAIM

Consortio de Entidades para la Acción Integral con Migrantes

C/ Isla Cristina, 9 - Local. 28035 Madrid.

Imágenes y textos: CEPAIM

Edición Realizada con el apoyo de:
Ministerio de Trabajo y Asuntos Sociales.
Secretaría de Estado de Migración e Inmigración.
Dirección General de Integración de los Inmigrantes.

*Todas las imágenes ilustrativas a las actividades corresponden
a proyectos de CEPAIM durante la anualidad 2006*

Diseño y Maquetación:  Impresores
Impresión: Ortega Impresores, S.L.
D.L. MU-2304-2004



Memoria de Actividades 2006

Indice:	Página
I. Presentación.	5
II. CEPAIM, apostando por la Participación Social y Política	6
III. Descripción de la Entidad.	
II.I. Ambito Territorial	10
II.II. Entidades Consorciadas	12
II.III. Personas Beneficiarias	17
II.IV. Recursos Humanos	20
II.V. Gestión De Calidad	22
II.VI. Relaciones Interinstitucionales	23
II.VII. Publicaciones	25
IV. Informe de Actuaciones 2006.	29
V.I. Area Red de Centros de Acogida e Integración Sociolaboral	30
V.II. Area de Sensibilización y Participación	33
V.III. Area de Innovación	36
V.IV. Area de Cooperación al Desarrollo y Codesarrollo.	38
V. Informe de Actividad Económica 2006.	41
VI. Cuadro-resumen de Programas y Proyectos.	45
VII. Directorio.	53



Cepaim

I. PRESENTACIÓN

En el año 2006, CEPAIM, ha continuado avanzando tanto en la tarea de mejorar la organización interna como en la de dotar de mayor calidad y eficacia a los servicios y productos que presta a las personas y grupos a quienes atiende.

Durante este tiempo se ha efectuado el proceso de ajustar el organigrama a las nuevas necesidades requeridas para un adecuado funcionamiento de la entidad: se han establecido cuatro áreas de la actuación que agrupan los diferentes programas y proyectos que se desarrollan en los diferentes territorios en los que tiene presencia CEPAIM. Así mismo se ha consolidado el departamento de Calidad que también se ocupa de la Imagen Corporativa y de Comunicación de la entidad. Esta estructura organizativa se puede apreciar en el organigrama que se publica en esta Memoria y los programas y proyectos llevados a cabo se pueden consultar en el desplegable que se ubica en la parte final del presente documento.

Sin embargo una organización es un organismo vivo en permanente evolución y ya se están esbozando nuevas líneas de actuación que requieren de un espacio propio en la entidad. Es el caso de las actuaciones destinadas a la acogida e inserción de menores no acompañados y

jóvenes, acciones llevadas a cabo por CEPAIM y por las entidades consorciadas y que cada vez están teniendo un mayor peso en el quehacer que la entidad lleva a cabo en el área de acogida e integración sociolaboral.

Así mismo CEPAIM ha desarrollado contactos y relaciones con administraciones públicas y agentes sociales tendentes a la creación de redes y al desarrollo de estrategias comunes e integrales encaminadas a la gestión de las nuevas sociedades pluriculturales. Además de los logros obtenidos en el desarrollo de proyectos y programas de intervención, hemos de mencionar como resultado de este trabajo la incorporación de un nuevo socio a CEPAIM: ACISI, asociación especializada en el diseño y desarrollo de proyectos de mediación intercultural.

En definitiva el ejercicio 2006 ha significado la consolidación de las tareas que se venían llevando a cabo a la vez que el desarrollo de nuevas actuaciones que permitan la mejora continua y la adaptación permanente a las nuevas situaciones y necesidades que conlleva el hecho migratorio. La construcción de una sociedad intercultural en la que puedan participar en igualdad de condiciones todas las ciudadanas y ciudadanos continúa siendo nuestro mayor reto.

II. CEPAIM, APOSTANDO POR LA PARTICIPACIÓN SOCIAL Y POLÍTICA

La llegada frecuente y, en muchos casos, con intención de residencia permanente de ciudadanas y ciudadanos de otras partes del mundo a las sociedades europeas contemporáneas ha dado lugar a un momento de contraste entre maneras de organizar la vida personal y ciudadana. Este momento de contraste está suponiendo la puesta en cuestionamiento de modelos y estructuras sociales fuertemente asumidas por las sociedades occidentales, aún cuando no hayan estado exentas de controversia por parte de algunos sectores de estas mismas sociedades. Los sistemas escolares y los modelos educativos que los sustentan, el uso de los espacios públicos y privados, la organización y gestión de redes familiares y de apoyo, o el actual modelo de democracia representativa pueden ser algunos de estos ámbitos en los que se están observando movimientos de cambio y transformación.

En nuestro país, al igual que el resto de países europeos con una más antigua tradición como receptores de flujos migratorios, se ha abierto recientemente el debate en torno a la participación política de las personas inmigrantes, la consecución de derechos civiles y el estatus de ciudadanía. En un contexto en el que se aboga por una renovación y cambio de la democracia representativa, ubicando la participación ciudadana de la totalidad de la población en el centro, como eslabón que permite dar el paso hacia una verdadera democracia participativa.

La viabilidad de la democracia participativa es posible en una dinámica en donde se unan caminos que transiten hacia una misma dirección con ritmos y velocidades diferentes: instituciones formales que garanticen legalmente los derechos de las personas, ciudadanos y ciudadanas que logren ejercer esos derechos en el marco de una cultura política democrática en el ámbito local. Es este nivel de gobierno el que se proclama como el más propicio

para la profundización democrática, y el reconocimiento de los contextos asociativos y participativos de los y las ciudadanas como lugares válidos para la construcción de la democracia.

Las políticas que en materia de migraciones aplica el Estado español se concretan, actualmente en dos instrumentos: la Ley de Extranjería¹ y el Plan Estratégico de Ciudadanía e Integración (PECI)². En la primera se reconocen deberes y derechos civiles y en el segundo se promocionan estrategias encaminadas a la participación social, el ejercicio de la ciudadanía y los procesos de inclusión social.

Por otra parte las directrices y recomendaciones de la Comisión Europea en cuanto a las políticas migratorias instan a los estados miembros a que doten a las políticas de integración de personas extranjeras de un enfoque integral que tengan en cuenta no sólo los aspectos económicos y sociales de la integración sino también los relacionados con la diversidad cultural, la ciudadanía, la participación y los derechos públicos.

La construcción de estos procesos de participación ciudadana se está produciendo en contextos de crisis de la democracia representativa que se materializa en el progresivo distanciamiento entre los modelos organizativos de la esferas políticas y los de la sociedad civil, así como la creciente desafección de la ciudadanía por el modelo de participación política inherente a los modos de la democracia representativa.

Estas condiciones están contribuyendo a que diferentes actores sociales lleven a sus agendas la necesidad de reformular los términos de la relación entre las instituciones públicas y ciudadanas, viendo la necesidad de poner en

¹ Ley Orgánica 8/2000 de 22 de diciembre de Reforma de la Ley Orgánica 4/2000 de 11 de enero, sobre derechos y libertades de los extranjeros en España y su integración social.

² Aprobado en Consejo de Ministros el 16-02-07

un primer plano la participación de todos los individuos y grupos sociales en la construcción de lo político. Así, en las últimas décadas, la mayor parte de gobiernos democráticos han puesto en práctica reformas dirigidas a favorecer la participación ciudadana, esto es, a promover la intervención de la ciudadanía en la definición, elaboración y ejecución de las políticas públicas, más allá de las formas participativas vinculadas a los procesos electorales.

En CEPAIM sabemos que la ciudadanía implica el reconocimiento de la plena participación social, cultural, económica, cívica y política del conjunto de ciudadanos y ciudadanas de un territorio, incluidas las personas inmigrantes. Siendo la ciudadanía la vía de acceso a los derechos, se convierte también en frontera de los mismos. Es decir adquiere un carácter ambivalente: por un lado es factor de inclusión en la comunidad mediante el acceso a los derechos, pero por otro es factor de exclusión para todos los que carecen de la categoría de ciudadanos. La exclusión de los procesos participativos supone aislamiento, falta de entramado relacional, falta de oportunidades para comunicarse e intervenir en el espacio público. Somos y seremos ciudadanos y ciudadanas por nuestras relaciones.

Teniendo como base estos planteamientos, desde CEPAIM creemos que es necesario trabajar hacia una transformación social y hacia un nuevo contrato en el cual la participación sea la vía para lograr la construcción de la ciudadanía y para que los ciudadanos y las ciudadanas asuman un papel activo y creativo en la transformación de un municipio, una región y un país.

El Consorcio de Entidades para la Acción Integral con Migrantes (CEPAIM), es una Entidad Social que quiere contribuir con cada una de sus actuaciones, de forma activa, real y efectiva en la defensa y extensión de los derechos humanos, sociales, políticos y de igualdad de género, de los/las migrantes y solicitantes de Asilo, a través del fomento de la participación social y política, a la vez que favoreciendo la vertebración del tejido asociativo.

Reyes García de Castro y Martín Prats
Presidenta de CEPAIM





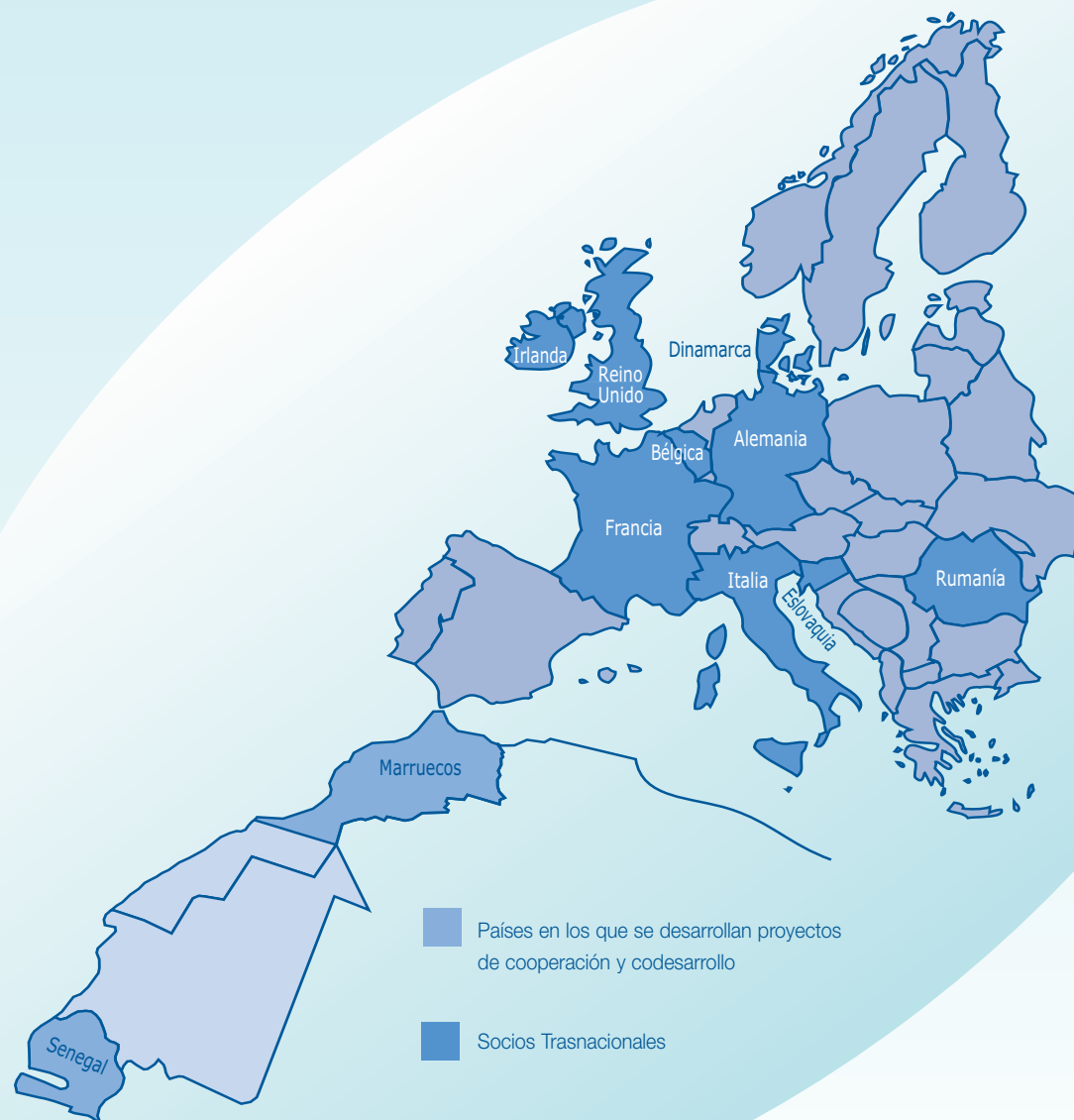
Cepalim



Descripción de la Entidad

Ámbito Territorial





Cepaim

Consortio de Entidades
para la Acción Integral con Migrantes





ACISI

Associació per la Cooperació, la Inserció Social i la Interculturalitat

Hay dos causas que confluyen en la creación de ACISI: en primer lugar la constatación de la insuficiencia de recursos destinados a la inserción sociolaboral de inmigrantes y en segundo lugar la constante llegada de población inmigrante a una comunidad como es Cataluña con una gran tradición histórica de acogida.

Estas percepciones han llevado a diferentes profesionales del campo social a crear esta entidad con el objetivo de trabajar activamente y de manera coordinada con otras entidades públicas y privadas en la acogida y la integración social y laboral de inmigrantes.

ACISI se ha dedicado desde el 1999 a trabajar para mejorar las condiciones de convivencia ciudadana en nuestro país, incorporando la diversidad. El objetivo es llegar a una sociedad cotidiana realmente intercultural en la que la igualdad y la diversidad sean algo más que palabras.

ACISI es entidad consorciada de CEPAIM y forma parte del Grupo Triangulo de Mediación Intercultural

- Presidente: Salvador Batalla
- Dirección: Raúl Martínez
- Dirección Postal: C/ Arago, 281, 2n. 2ª. Dreta 08009 BARCELONA
- Teléfono: 93 215 39 87 / 93 487 38 16
- acisi@gabinet.com
- www.acisi.org



ALMERIA ACOGE

Asociación Almería Acoge

La Asociación Almería Acoge nace en 1987, desde entonces apuesta por una convivencia pacífica, fructífera y enriquecedora entre la ciudadanía inmigrante y almeriense. En el convencimiento de que las diferencias de cultura, etnia o religión no son una barrera; al contrario, enriquecen y favorecen el intercambio mutuo y el desarrollo de las sociedades. Apoyamos esta convivencia trabajando con las personas inmigrantes, las administraciones públicas y la sociedad en general.

Almería Acoge es una organización declarada de utilidad pública y tiene como FINALIDAD última promover la integración entre la sociedad receptora y las personas inmigrantes y sus familias, de forma que éstos puedan llegar a ser unos ciudadanos más, y que en ese proceso, con respeto a la identidad de cada cual, ambas partes se conozcan y enriquezcan mutuamente.

Tiene presencia y desarrolla sus actuaciones en la ciudad de Almería y en otras localidades de la provincia en los que reside y trabaja un número significativo de población inmigrante: El Ejido, Roquetas y Huercal-Overa.

- Presidente: Juan José Castillo
- Dirección: Juan Antonio Miralles
- Dirección Postal: C/ Largo Caballero, 52 04008 – Almería
- Teléfono: 950 27 15 75
- almeria@acoge.org
- www.almeria.acoge.org



ASOCIACIÓN COLUMBARES

La Asociación Columbares es, según sus estatutos una organización no gubernamental de naturaleza civil, sin ánimo de lucro, declarada de Utilidad Pública que tiene como fines promover apoyar y desarrollar proyectos de interés social, laboral, educativo y de inserción socio-profesional entre los colectivos menos favorecidos: inmigrantes, jóvenes, mujeres, mayores, familias, infancia, etc.

Se constituyó hace una veintena de años y su ámbito de actuación es estatal. Es centro homologado del Servicio Regional de Empleo y participa en diversos foros y consorcios.

Se configura, por tanto, como una entidad que desarrolla su labor de formación y de inserción socio-laboral con diferentes colectivos sociales y en diversas áreas de actuación, desde el enfoque de la lucha contra la exclusión social.

- Presidente: Antonio Nicolás Bastida
- Dirección: M^a Rosa Cano Molina
- Dirección Postal: C/ Adrián Viudes, 9,
30.570 Beniján (Murcia)
- Teléfono: 968 824241
- asociacion@columbares.org
- www.columbares.org



ASOCIACIÓN HORUELO

Horuelo es una asociación sin ánimo de lucro de ámbito nacional cuyo fin es apoyar a la población inmigrante, especialmente a los grupos más vulnerables dentro de este colectivo. Desde su creación en el año 2000, Horuelo ha centrado su acción social y humana en los inmigrantes, concretamente en el campo de los más jóvenes, con la intención de prepararles para enfrentarse a las problemáticas que encuentran en nuestro país.

En el 2004, el número de menores no acompañados que llegan a través del Estrecho a nuestro país, procedentes de Marruecos y del África Subsahariana, está en constante aumento por lo que la estrategia actual de la asociación se centra en el trabajo con estos jóvenes que representan el futuro de la inmigración en España, en su ascenso social y profesional y en su formación.

Su ámbito de actuación es Estatal; actualmente tiene presencia en las Comunidades de Madrid y Castilla La Mancha.

- Presidente: Alberto Maynar Aguilar
- Dirección: Ángel Carrasco Cabrero
- Dirección Postal: C/ Navas de Tolosa nº 3 3º.
28013 Madrid
- Teléfono: 915222921- 915216928
- horuelo@horuelo.org
- www.horuelo.org



ASOC. PARA LA PROMOC. E INSERC. PROFESIONAL (APIP)

APIP es una entidad de iniciativa social sin ánimo de lucro de carácter generalista y Declarada de Utilidad Pública. Desde 1982 colabora con las Administraciones Públicas en el despliegue y la aplicación de las políticas activas de atención social, formativas, ocupacionales, solidarias y cívicas.

La motivación central de las personas que la promovieron fue abordar las problemáticas relacionadas con la formación y el empleo en un contexto socioeconómico que, entonces, se caracterizaba por unas altas tasas de desempleo en el marco de procesos de reconversión industrial y de la masiva incorporación de las nuevas tecnologías a los procesos de producción.

APIP actúa en diversos municipios de Catalunya, Valencia y Zaragoza y participa en los consejos comarcales del Alt Empordà, Barcelonés y Horta Sur, contando para ello con equipos de profesionales, recursos materiales y procedimientos certificados por la norma de calidad ISO 9001:2000 y las relaciones interinstitucionales necesarias para su desarrollo y rentabilidad social.

- Presidente: Josep Ricou Barceló
- Dirección: Montserrat Font
- Dirección Postal: C/ Del Carmen, 44
08008 – Barcelona
- Teléfono: 93 317 16 14
- apib@redestb.es
- www.apip.org



ASOC. PARA LA PROMOC. DE LOS SERVICIOS SOCIALES

APROSERS es una entidad sin ánimo de lucro que realiza actividades socioeducativas con población inmigrante residente en la Comunidad de Madrid; su finalidad es la de procurar procesos de participación comunitaria que faciliten la integración sociolaboral de estas personas.

ASPROSERS se gestiona a través de un equipo de promotores que, sin afán de lucro participa en su asamblea y dirige la política de la asociación con el objetivo de lograr sus finalidades; por otra parte cuenta con un equipo interdisciplinar y multicultural compuesto por profesionales que se ocupan del desarrollo de los programas; también se cuenta con la colaboración de personal voluntario.

- Presidente: Luis Mariano García Vicente
- Dirección: Meryem Hilaly, Dolores Tapia,
Pilar López, Luis M. García
- Dirección Postal: Avda. de Portugal, 109-111
Local. 28011 - Madrid
- Teléfono: 91 547 66 96
- aprosersong@terra.es
- Teléfono: www.aprosers.org



FUNDACIÓN SEVILLA ACOGE

SEVILLA ACOGE, se funda en noviembre de 1985. Su acción se fundamenta en los principios de la solidaridad internacional y en la búsqueda de la justicia para la promoción de los derechos de los inmigrantes que viven aquí. Su objetivo principal es promover la integración con los inmigrantes y sus familias para que puedan llegar a ser miembros de pleno derecho de la sociedad y para que, respetando la identidad de cada parte, ambas se conozcan y se enriquezcan humanamente entre sí.

Sevilla Acoge forma parte de diversas redes de actuación, además de CEPAIM y actúa en paternariado con diversas entidades europeas que intervienen en el campo de las migraciones. Las actividades de la asociación se financian con subvenciones de organismos oficiales y privados, con las cuotas de sus socios y con donaciones particulares.

- Presidencia: Reyes García de Castro Martín-Prat
- Dirección: J. Marcos Morales Collmer
- Dirección postal: Avda. Cristo de la Expiración, s/n Bajo Puente C.P. 41001 – Sevilla
- Teléfono: 954 90 31 68
- asociacion@sevillaacoge.org
- Teléfono: www.sevillaacoge.org



C. ESPAÑOL DE FORMAC. Y ACCIÓN UNIVERSIDAD OBRERA (CEFA-UO)

El CEFA-UO es una asociación sin ánimo de lucro creada en 1979 por la Federación de Asociaciones de Padres de Familia Españoles en Bélgica; nace como un dispositivo de animación y educación permanente para el conjunto de asociaciones integradas en dicha Federación; posteriormente se abre a la totalidad de población inmigrante residente en Bruselas con independencia de su país de origen.

Actualmente se define como un centro intercultural tanto por su actividad, como por su alumnado y por sus equipos profesionales: Actúa también y muy especialmente como grupo de presión y de concienciación de los problemas de la emigración e intenta promocionar una imagen positiva de los inmigrantes. Se destaca por su capacidad de experimentación e innovación en metodologías de intervención en el ámbito de la mediación intercultural.

- Presidencia: José Mateos Acosta
- Dirección: Silue Abdoulaye
- Dirección postal: Avenue du Parc, 89
C.P. 1060 Bruselas - Belgica
- Teléfono: 003225370487
- cefa-uo@brutele.be
- www.cefauo.be



PERSONAS BENEFICIARIAS

CEPAIM tiene por objeto fundacional el de facilitar los procesos de integración social y laboral, a la vez que procurar la participación social y ciudadana de las personas inmigrantes en igualdad de oportunidades en el ejercicio de derechos y deberes y el acceso a bienes y servicios con la ciudadanía de origen nacional.

Por tanto, la mayor parte de las personas que participan en las actividades programadas o son atendidas desde los dispositivos establecidos a través de los distintos proyectos llevados a cabo son personas extranjeras, procedentes de países extracomunitarios que han venido a vivir y a trabajar a España.

CEPAIM asume también la pertinencia de intervenir con otros agentes altamente implicados desde la sociedad de acogida en el hecho migratorio: equipos técnico – profesionales de los servicios públicos, tejido empresarial, responsables políticos y, en general, con la población autóctona que son, también público directa o indirectamente beneficiario de las actuaciones del Consorcio.

Así los perfiles de las personas beneficiarias de las acciones de CEPAIM, se pueden definir como:

- **Trabajadores y trabajadoras inmigrados.**
- **Personas inmigrantes con especiales barreras para acceder a recursos y servicios.**
- **Profesionales que desempeñan su labor en servicios de atención al público, de titularidad pública o privada.**
- **Menores extranjeros que han viajado a España, sin la compañía de ninguna persona adulta.**
- **Tejido empresarial.**
- **Instituciones públicas y privadas, especialmente implicadas en la gestión y seguimiento del hecho migratorio.**
- **Asociaciones de Inmigrantes y organizaciones sociales.**
- **En general la sociedad española y cada uno de los grupos culturales, mayoritarios y minoritarios, que la van conformando cada vez más como una sociedad multicultural que precisa de herramientas de comunicación intercultural.**

En cuanto a la cantidad de personas que se benefician y participan de los proyectos de CEPAIM es difícil estimar el número exacto de personas que puedan beneficiarse de manera indirecta de actuaciones como las campañas de sensibilización o las líneas de investigación e innovación o de la instauración de procesos encaminados a aumentar la calidad y eficacia de las actuaciones. En cuanto a las beneficiarias y beneficiarios directos, que han participado en los diferentes proyectos y programas la cantidad total es de **11.682 personas** durante el ejercicio de 2006.

A continuación se adjunta un informe gráfico sobre los perfiles de los trabajadores y trabajadoras inmigrantes que se han beneficiado de manera directa de los servicios de acogida temporal e inserción sociolaboral prestados por CEPAIM a lo largo del año 2006.

Nacionalidades de Origen



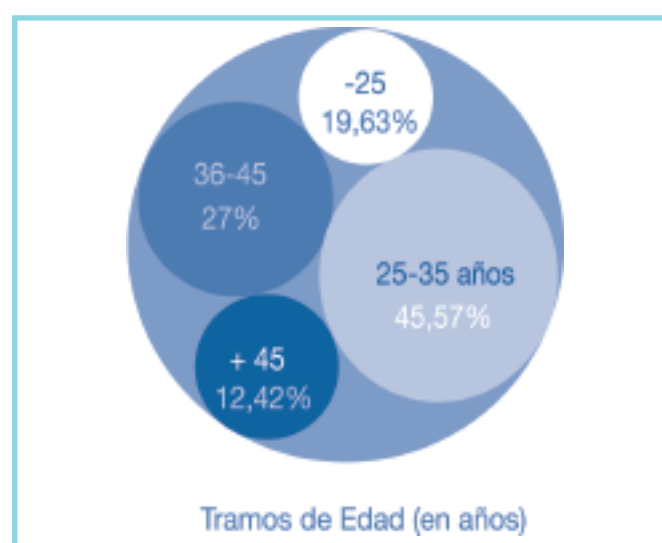
Las personas que utilizan los servicios de CEPAIM proceden de **ciento nueve nacionalidades** distintas, ubicadas en los cinco continentes. En el gráfico adjunto se presentan las ocho nacionalidades de origen más representativas: la marroquí, la ecuatoriana, la senegalesa, la boliviana, la colombiana, maliense, española y argelina. Se observa un notable incremento de la nacionalidad senegalesa con respecto al ejercicio 2005; este incremento responde a la puesta en marcha del dispositivo de acogida de emergencia de inmigrantes llegados a Canarias.

Nivel de Estudios



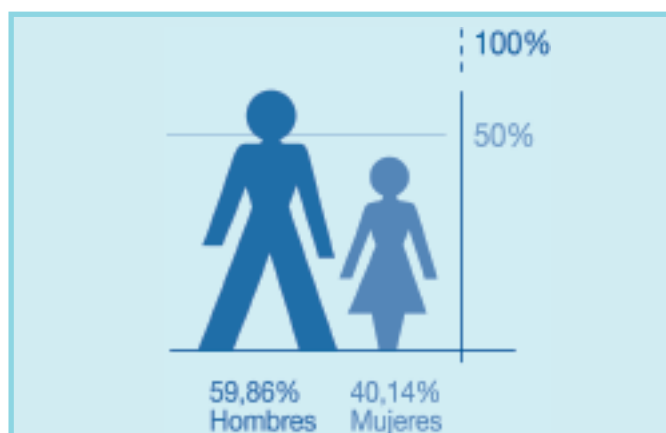
La mayoría de las personas beneficiarias de los servicios de acogida e inserción de CEPAIM, tienen estudios finalizados; solamente un 14,89% no posee ningún estudio.

Tramos de Edad

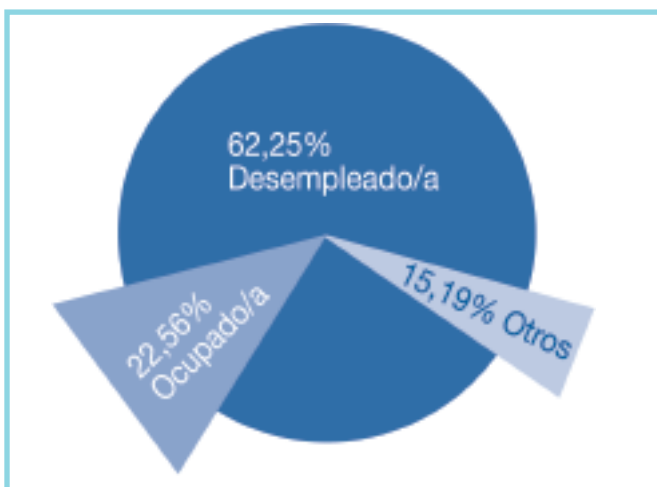


El tramo de edad predominante es el que recoge las edades comprendidas entre los 25 y 35 años, seguido por el de 36-45 años, coincidiendo con la edad de la población activa. Se hace notar el aumento en cinco puntos de las personas atendidas menores de veinticinco años.

Distribución por sexo



El número de varones que han usado los servicios es ligeramente superior al de mujeres; esta tendencia se explica por la presencia mayoritaria de varones en los Dispositivos de Acogida Humanitaria de inmigrantes procedentes de Ceuta, Melilla y Canarias.

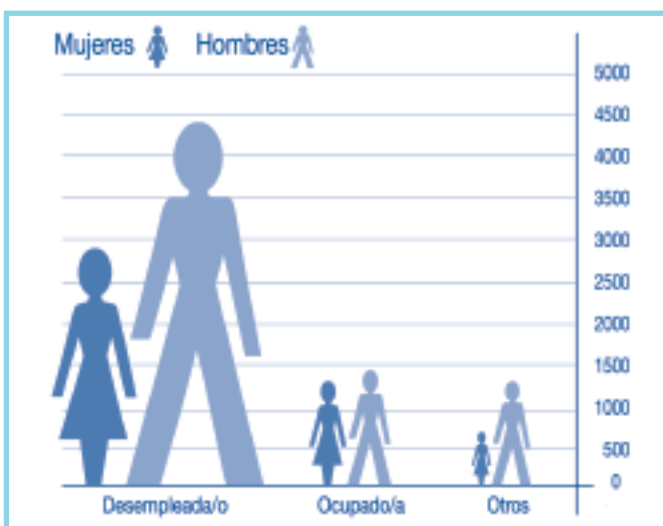
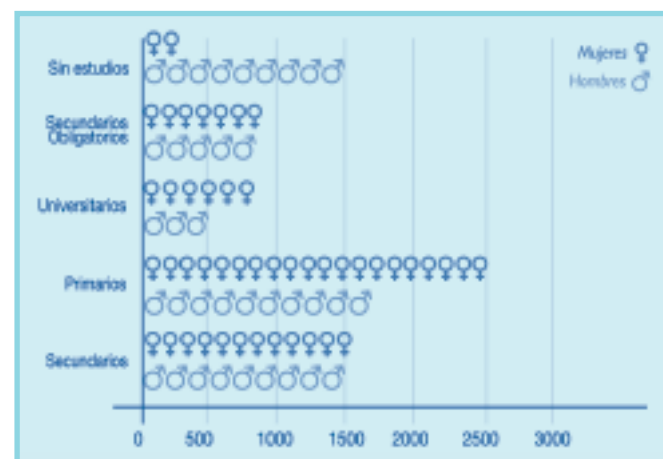


Nivel de estudios por sexo

Son los varones quienes presentan un menor nivel de instrucción, ya que participan en menor medida de estudios secundarios y superiores.

Situación Laboral

El 62,25 % de la población que ha hecho uso del dispositivo de acogida e inserción sociolaboral, está en situación de desempleo; sus demandas se corresponderán con la búsqueda de empleo; el 22,56% de población ocupada ha sido atendida para mejora de empleo, proyectos de autoempleo u otras acciones relacionadas.



Situación laboral por sexo

Así mismo son los varones quienes tienen mayor representación en la situación sociolaboral de desempleo.

RECURSOS HUMANOS

El capital humano de CEPAIM está constituido por los socios y socias de las entidades consorciadas y los órganos directivos que los representan, por los equipos profesionales en plantilla, por los equipos de voluntariado que colaboran en distintas actividades y por estudiantes o profesionales jóvenes que realizan sus prácticas en alguno de los programas desarrollados, así como por otras personas que prestan puntualmente sus servicios profesionales a la entidad.

Los socios tienen el compromiso de promover e impulsar el cumplimiento de los fines fundacionales de la entidad de la que forman parte y lo hacen a través de los órganos de dirección que eligen para que los representen; así mismo se comprometen a contribuir en una parte a la financiación de las actividades realizadas por las entidades.

Los y las representantes de los órganos de dirección de las entidades consorciadas forman parte junto con los equipos directivos de CEPAIM de su Junta Directiva que se encarga de recoger el espíritu y las finalidades de cada una de las entidades consorciadas para proyectarlo de manera integrada en cada uno de los proyectos y actuaciones del Consorcio.

COMPONENTES DE LA JUNTA DIRECTIVA

Presidenta: Reyes García de Castro Martín-Prat.

Vicepresidente: Juan Antonio Miralles Ortega.

Secretario: Ángel Carrasco Cabrero.

Vicesecretario: Juan José Álvarez Prieto.

Tesorero: Emilio Ballester Fernández.

Vocal: Javier Leunda Casi.

Director: Juan Antonio Segura Lucas.

Subdirectora: Rosalía Guntín Ubierno.

La planificación operativa de la actividad del Consorcio se coordina y gestiona a través del Consejo de Dirección.

CONSEJO DE DIRECCIÓN

- Director: Juan Antonio Segura Lucas.
- Subdirectora: Rosalía Guntín Ubierno.
- Responsable Área Acogida e Integración Sociolaboral: Samuel Chaves Díaz.
- Responsable Dpto. de Calidad, Imagen Corporativa y Comunicación: Pablo Jaquero Milán

La coordinación técnica para el desarrollo de proyectos y programas se articula en cuatro grandes áreas.

Área de Innovación

- Programa Bembea: Rosalía Guntín Ubierno.
- Programa Mujer e Igualdad de Oportunidades: Paz Alonso Fernández de Avilés.
- Programa Lungo Drom: Pablo Jaquero Milán

Área de Sensibilización y Participación

- Programa Sensibilización: Daniel Lavella Clemares.
- Programa Participación: Claudia Carrasquilla Coral.

Área Red de Centros de Inserción Sociolaboral

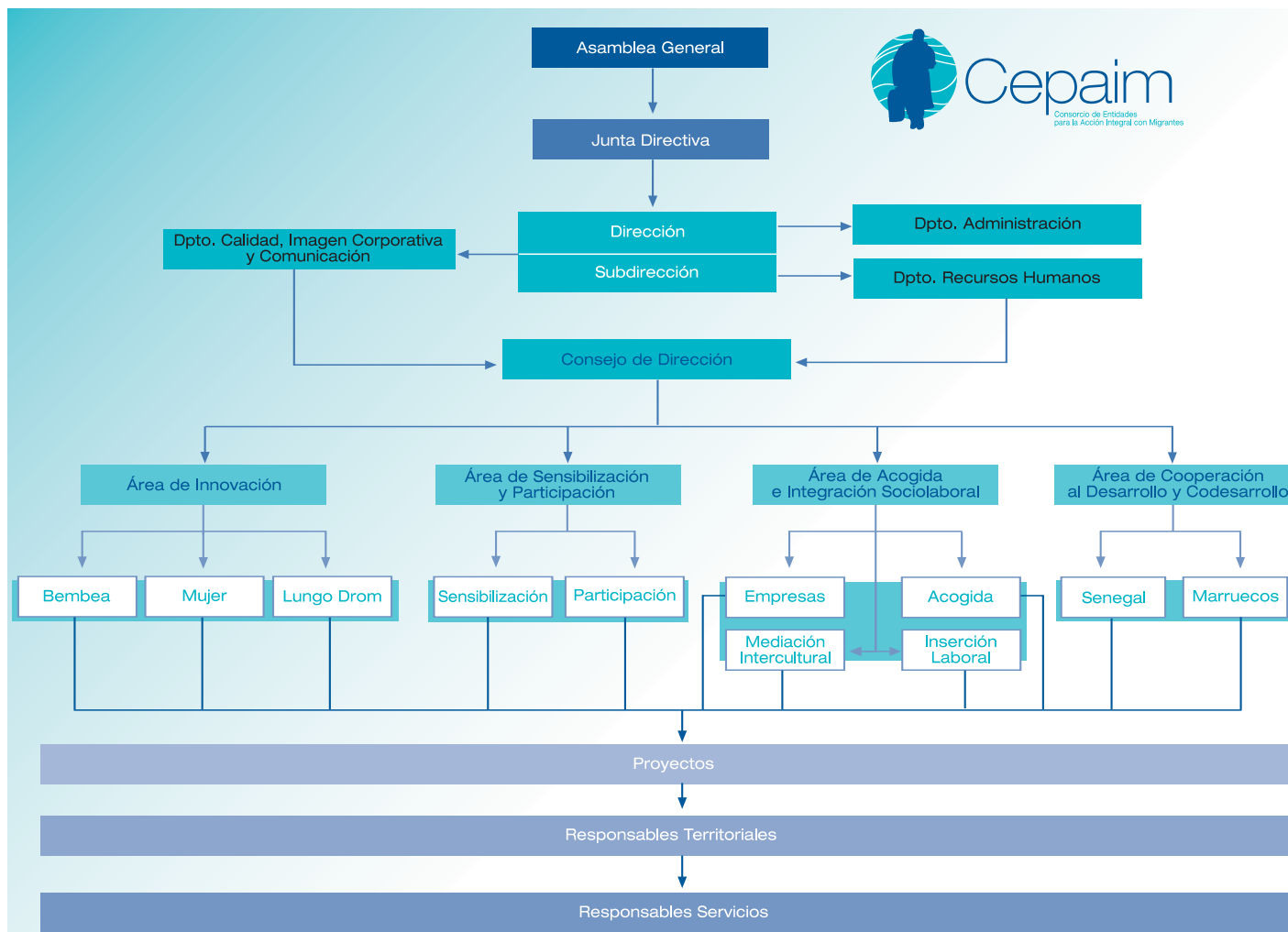
- Programa Empresas: María Angela Priale.
- Programa Mediación Intercultural: Manuel Vicente Sánchez.
- Programa Acogida: Susana Corrales Lucas.
- Programa Inserción Laboral: Samuel Chaves Díaz.

Área de Cooperación al Desarrollo y Codesarrollo

- Programa Senegal: Nabil Mesli
- Programa Marruecos: Omar El Hartiti

Los equipos profesionales en plantilla en CEPAIM se responsabilizan del diseño, implementación y evaluación de programas, coordinados por una dirección-gerencia y organizados en cuatro áreas de actuación. Son equipos

multiprofesionales y multiculturales con formación en la mediación intercultural y con una especial sensibilidad con la promoción de la población inmigrante residente en cada uno de los territorios en los que se actúa. Así mismo se cuenta con profesionales y empresas externas que colaboran puntualmente en algunos programas que así lo requieren.



Los perfiles profesionales de las trabajadoras y trabajadores de CEPAIM son las siguientes: técnica y técnico de proyecto, educador y educadora, mediadora y mediador intercultural, orientadora y orientador sociolaboral, técnico y técnica de acogida, monitora y monitor, prospectora y prospector laboral y personal administrativo y contable.

Los grupos de voluntariado forman parte del devenir de muchas de las entidades consorciadas; en algunos casos estas personas han formado el núcleo promotor de la entidad y han pasado a constituir un elemento muy valorado en el desarrollo de ciertas actuaciones del consorcio.

POLITICA DE CALIDAD

La política de calidad de CEPAIM forma parte del estilo de la propia organización, de sus entidades consorciadas y de sus trabajadoras y trabajadores, por tanto la calidad se contempla como un factor que ha de impregnar todas las actuaciones de la entidad y que orienta a la mejora continua atendiendo tanto a los servicios que se ofrecen como a los procedimientos de gestión y a los resultados que se obtienen.

CEPAIM se dedica a la actividad de: **“Servicios Socio-Laborales de Integración, Formación y Ayuda a Migrantes, Refugiados y Población de Acogida, sin Ánimo de Lucro”.**

La política de calidad de CEPAIM tiene como objetivos estratégicos los siguientes:

- Conseguir la satisfacción de los/las Usuarios/as mediante el estricto cumplimiento de los requisitos establecidos, orientando la estrategia hacia la mejora continua del servicio que presta ante sus Usuarios/as Particulares y la Administración Pública.
- Mantener un alto nivel de profesionalidad y efectividad en la prestación de sus servicios, englobado todo en el marco de un sistema permanente de mejora continua.
- Cumplir la legislación vigente aplicable a todas las actividades de **CEPAIM**.
- Conseguir la máxima motivación sobre la Calidad en todos sus trabajadores/as, dándoles la oportunidad de mejorar y desarrollar sus conocimientos profesionales.

Para alcanzar los anteriores Objetivos Estratégicos en la gestión del Consorcio es política de la Dirección de CEPAIM liderar e impulsar la ejecución de los siguientes Objetivos Operativos:

- Establecer y mantener un Sistema de Gestión de la Calidad efectivo y eficaz, planeado y desarrollado en conjunto con el resto de funciones de **CEPAIM**.
- En el marco de dicho Sistema, determinar la conformidad del trabajo con respecto a los requisitos contractuales y normativos, siempre sustentada en resultados y evidencias objetivas.
- Asegurar que el Personal de **CEPAIM** esté totalmente familiarizado con los Objetivos Estratégicos, y la Política de **CEPAIM** a través de un programa documentado de preparación y formación a todos los niveles.

De acuerdo a estos objetivos, a la estructura organizativa del consorcio y al diagnóstico de necesidades se han formalizado procedimientos y herramientas de gestión y de desarrollo operativo que se han implantado en todas las áreas funcionales del consorcio.

El Sistema de Calidad de CEPAIM, está basado en los requisitos de la **Norma UNE-EN-ISO 9001:2000**.



CEPAIM y sus entidades consorciadas Asociación Columbares, Almería Acoge, APROSERS y Sevilla Acoge han obtenido la certificación ISO 9001/2000 en: “Prestación de Servicio Social, Laboral de integración, formación y beneficio a inmigrantes, refugiados y población de acogida, sin ánimo de lucro”. Las entidades consorciadas Asociación Horuelo y ACISI están en trámite de obtención.

RELACIONES INSTITUCIONALES Y PARTICIPACIÓN EN REDES

CEPAIM, mantiene relaciones de colaboración y de trabajo en red con distintas administraciones y entidades de iniciativa social pública y privada; recoge y afianza así el papel de interlocución social, tradicionalmente adoptado por las entidades consorciadas.

En 2006 es destacable la colaboración con el Ministerio de Trabajo y Asuntos Sociales en temas de acogida e inserción.

En todos los territorios en los que actúa CEPAIM se establece una estrecha colaboración con distintos departamentos de los Gobiernos Autónomos, así como con la administración local. Ha sido especialmente interesante la colaboración, durante 2006, con la Federación Española de Municipios y Provincias para la formación de equipos técnicos de la administración pública en temas relativos a la participación social y el fomento del asociacionismo.

La cooperación con distintas universidades está dando lugar a la apertura de nuevas líneas de investigación en torno al hecho migratorio.

En 2006, también se han establecido convenios de colaboración con entidades sociales de iniciativa privada como las Fundaciones de la CAM, La Caixa y Cajamurcia, especialmente implicadas en las áreas de participación, sensibilización y mediación.

La participación de CEPAIM en foros, redes de cooperación y agrupaciones de desarrollo junto con otras organizaciones sociales mantiene y da lugar al aprovechamiento de recursos, al intercambio de buenas prácticas y a la experimentación de nuevos modos de ser y de actuar.

Cepaim forma parte de la Comisión Permanente y del Comité ejecutivo de la Red Española de Lucha contra la Pobreza y la Exclusión social, EAPN-ES, representando a esta Red española en el grupo de trabajo Task Force Fondos Estructurales de la EAPN Europa.

En 2006 CEPAIM ha continuado con su participación en el **Foro Estatal para la Integración Social de los Inmigrantes**, órgano consultivo de la política migratoria del Estado Español, impulsado por el Ministerio de Trabajo y Asuntos Sociales, Secretaría de Estado de Emigración e Inmigración. En su calidad de vocal representante de las ONGs de apoyo a las personas inmigrantes, forma parte de su Comisión Permanente.

CEPAIM participa en dos Agrupaciones de Desarrollo constituidas para el desarrollo en red de proyectos de la Iniciativa Comunitaria EQUAL. A través de la **AD NEXOS** (integrada por la Dirección General de Integración de los Inmigrantes (Ministerio de Trabajo y Asuntos Sociales), el Instituto de la Mujer (Ministerio de Trabajo y Asuntos Sociales), la Dirección General de Inmigración y Voluntariado de la Consejería de Trabajo y Política Social de la Comunidad Autónoma de la Región de Murcia, la FEMP, Cruz Roja Española, la Universidad Complutense de Madrid, la Universidad de Barcelona y CEPAIM) se lleva a cabo el **PROYECTO BEMBEA**. El pater-nariado transnacional se implementa con Agrupaciones de Desarrollo en Italia (Cooperativa Social "Compañeros de Calle" y Slovenia (Sociedad Kljuc Ljublijana). CEPAIM es el representante ante la Unidad Administradora del Fondo Social Europeo de esta Agrupación de Desarrollo, ejerciendo las funciones de coordinación y gestión.

Participa en la AD Arco Mediterráneo que desarrolla el proyecto **LUNGO DROM**, a nivel nacional conjuntamente con la Generalitat de Catalunya, la Junta de Andalucía, la Comunidad Autónoma de la Región de Murcia, ASPROSOCU, ALHORA-KHETANE y FAKALI. En el proyecto transnacional participan la siguientes entidades: COFEIS-FOSOVER (Bélgica), OASIS (Francia), ACCES IRELAND (Irlanda) KOLFING SLOVENSK (Eslovaquia)

Mantiene firmado un convenio con la Organización Asociación para el Codesarrollo en Senegal ASCODE para la promoción conjunta de proyectos de cooperación al desarrollo –codesarrollo- y apoyo a los proyectos de retorno.

Durante el año 2006 CEPAIM ha firmado convenio con la **Asociación de Trabajadores Autónomos (ATA)** para el desarrollo de las acciones de autoempleo y asesoramiento a trabajadores y trabajadoras autónomos.

CEPAIM forma parte de la **Plataforma Estatal de ONGs para la Acción Social, de EAPN, de REPRIS** – Red Española de Promoción e Inserción Sociolaboral. Y ha solicitado su integración en el grupo TRIANGULO, especializado en mediación intercultural.

CEPAIM con CRUZ ROJA, ACCEM Y ATIME forma parte de la Fundación **MIGRAR**

CEPAIM ha firmado convenios de colaboración con diversos ayuntamientos, organizaciones sociales y empresariales.

ADMINISTRACIONES, ORGANIZACIONES Y OTRAS ENTIDADES QUE COLABORAN CON CEPAIM

ADMINISTRACIÓN EUROPEA

- Fondo Social Europeo.

ADMINISTRACIÓN CENTRAL

- Ministerio de Cultura.
- Ministerio de Trabajo y Asuntos Sociales:
 - Secretaria de Estado de Emigración e Inmigración.
 - Dirección General de Integración de Inmigrantes.
 - Instituto de la Mujer.
 - Unidad Administradora del Fondo Social Europeo.

ADMINISTRACIÓN AUTONÓMICA

- Gobierno Comunidad Autónoma de Aragón.
- Junta de Andalucía.
 - Servicio Andaluz de Empleo (SAE)
- Gobierno C. Autónoma Región de Murcia (CARM)
 - Servicio Empleo y Formación Región de Murcia (SEF)
 - Dirección General de Inmigración y Voluntariado
- Gobierno Comunidad de Madrid.
 - Consejería de Inmigración.
- Gobierno Comunidad Autónoma Castilla - La Mancha.
- Generalitat de Cataluña.
- Generalitat Valenciana.
 - Servicio valenciano de Empleo y Formación (SERVEF).

ADMINISTRACIÓN LOCAL

- Federación Española de Municipios y provincias (FEMP)
- Diputación de Teruel.
- Comarca de Teruel.
- Ayuntamiento de Almería.
- Ayuntamiento de Madrid.
- Ayuntamiento de Murcia.
- Ayuntamiento de Sevilla.
- Ayuntamiento de Coslada.
- Ayuntamiento de Roquetas de Mar.
- Ayuntamiento de Mazarrón.
- Ayuntamiento de Lorca.
- Ayuntamiento de Olula del Río.
- Ayuntamiento de Torre-Pacheco.
- Ayuntamiento de Totana.
- Ayuntamiento de Beniel.
- Ayuntamiento de Teruel.
- Ayuntamiento de Ciudad Real.
- Ayuntamiento de Valencia.

FUNDACIONES.

- Fundación Luis Vives.
- Fundación Santamaría.
- Fundación Secretariado Gitano.
- Fundación Síndrome de Down. Región de Murcia.

ENTIDADES SOCIALES

- EAPN Red Española y Europea de Lucha contra la Pobreza y la Exclusión social.
- Plataforma Estatal de ONG de Acción Social.
- UNAD.
- Proyecto Rural-In.
- ASPROSOCU.
- Cooperativa IDEAS.
- FEDASIM.

- ACCEM.
- MPDL.
- CEAR.
- Cruz Roja Española.
- Aguaviva.
- OMEZYMA - Abraza la tierra.
- Federación Habitate.
- Asociación Trabajadores Autónomos (ATA).
- ASCODE Asociación para el Codesarrollo (Senegal).
- ATIME.
- Asociación de Senegaleses.
- ACSUR-LAS SEGOVIAS.
- Murcia Acoge.
- Asociación de Mali.
- Colectivo La Calle, entre otras.

OBRA SOCIAL CAJAS DE AHORRO

- FUNDACIÓN LA CAIXA
- FUNDACIÓN CAJAMURCIA
- CAJA DE AHORROS DEL MEDITERRÁNEO. Programa CAM Encuentro.
- OBRA SOCIAL CAJAMADRID

ORGANIZACIONES EMPRESARIALES.

ORGANIZACIONES SINDICALES.

UNIVERSIDADES

- Universidad de Murcia
- Universidad de Valencia
- Universidad de Barcelona
- Universidad Complutense de Madrid
- Universidad de Sevilla

PUBLICACIONES

A) Material bibliográfico



“Bases Estratégicas para la elaboración de un Plan estatal de Migraciones”

Producto de la colaboración entre distintos proyectos ITACA y Recursos Plurales para el Empleo y entidades ACCEM y CEPAIM en España, CEBAI en Bélgica, AEF en Italia, Ayuntamiento de Turín y Cáritas de Italia en el marco de la Iniciativa Comunitaria INTEGRA, recoge un conjunto de orientaciones estratégicas que pueden servir de guía para la elaboración de posibles planes que hayan de elaborarse en diversos ámbitos territoriales.

Año de publicación: 2000



“Empleo Bicultural”

Aproximación al concepto de empleo bicultural y exploración de las posibilidades que este marco ofrece para la integración sociolaboral de trabajadores y trabajadoras inmigrantes tanto como trabajadores por cuenta propia como por cuenta ajena.

Año de publicación: 2000



“Guía Práctica para la Dinamización de Grupos de Mujeres con experiencia migratoria. Desarrollo personal para el empleo”.

Producto del trabajo experimentado y evaluado con grupos de mujeres en el marco del Proyecto NEXOS. Tiene por objetivo mostrar una metodología que incorpora la perspectiva de género y la interculturalidad en los itinerarios de inserción dirigidos a mujeres inmigradas. Recoge el marco teórico y el contexto en el que se aplicaron los talleres y una serie de propuestas metodológicas para trabajar aspectos relativos a la comunicación, al autoestima, las habilidades sociales, la motivación...

Año de publicación: 2004



“La participación ciudadana: vías para la integración de las personas inmigrantes. Rutas y caminos”.

Interesante y exhaustivo estudio que como en su sugerente título indica muestra y analiza las diferentes rutas y caminos recorridos y por recorrer para la participación ciudadana de las personas inmigrantes. Se detiene en el análisis del concepto de participación para pasar a indagar y describir las estrategias para la participación política de las personas inmigrantes en el contexto de la Unión Europea; finalmente relata la percepción que las asociaciones de inmigrantes tienen sobre estas estrategias para finalizar con un capítulo de conclusiones y recomendaciones.

Año de publicación: 2004



“La Red Ítaca. Modelos y procedimientos de intervención en materia de inserción sociolaboral con migrantes”.

Esta publicación recoge el modelo experimentado y evaluado por CEPAIM a través de la amplia actividad desarrollado en el ámbito de la inserción sociolaboral de trabajadoras y trabajadores inmigrantes.

Año de publicación: 2006

“Integración de inmigrantes en zonas rurales despobladas: un modelo de intervención. Senderos”

Esta publicación estructura sus contenidos en dos partes claramente diferenciadas, en primer lugar trata sobre la evolución y situación de las sociedades rurales españolas, desde una perspectiva fundamentalmente demográfica. La segunda parte se introduce en el ámbito de las políticas y de las experiencias llevadas a cabo para frenar los procesos de despoblación de las zonas rurales para enmarcar el análisis de la actuación Itinerarios Integrados con Familia. Esta actuación se realizó en el marco del proyecto NEXOS, cofinanciado por la Iniciativa Comunitaria EQUAL experimentándose un modelo de integración de familias inmigrantes en zonas rurales despobladas.

Año de publicación: 2004



“Itinerarios de Familia. Guía metodológica. Senderos”

Es una publicación complementaria de la anterior que se ocupa de detallar la metodología y organización del dispositivo de selección, información, formación y acompañamiento de familias inmigrantes que se trasladan desde la periferia urbanizada al interior rural.

Año de publicación: 2004

“Materiales para la orientación profesional con trabajadores y trabajadoras Inmigrantes”

Material de carácter interactivo en soporte CD para trabajar procesos de orientación profesional en grupos de composición pluricultural. Se estructura en los siguientes módulos: Integración Social y Laboral, Habilidades Personales y Profesionales y Relaciones Laborales.

Año de publicación: 2003





“Trayectorias positivas de inserción laboral de las personas de procedencia extracomunitaria en España”

Esta publicación trata sobre cómo y en qué posiciones acceden y permanecen las personas inmigrantes no procedentes de los países de la Unión Europea al mercado laboral español en condiciones de regularidad considerando que estas situaciones percibidas como exitosas son las que pueden promover la inserción laboral y, por consiguiente, la inserción social de estas personas. La publicación es el resumen del trabajo de investigación desarrollado por equipos adscritos a las Universidades Complutense de Madrid y de Barcelona en el marco del proyecto NEXOS.

Año de publicación: 2004



Guía “Construyendo puentes.

Combatiendo la exclusión social a través de la cultura”

Producto del proyecto “Combatir la exclusión Social de las Minorías Étnicas y las Comunidades Inmigrantes a través de la Cultura”, financiado por el Programa Comunitario de Acción de Lucha contra la Exclusión Social 2002-2006. Se trata de promover el refuerzo de las expresiones culturales de las minorías y los intercambios con las poblaciones mayoritarias o de acogida. No publicado, disponible en formato PDF.

Año de publicación: 2004

Material Audiovisual



CEPAIM

Vídeo de presentación de la entidad

Año de publicación: 2005

Proyecto de Codesarrollo CEPAIM-ASCODE

Documental sobre las actuaciones para el codesarrollo realizadas en Senegal a través del convenio de colaboración entre Cepaim y Ascode.

Año de publicación: 2005





Las hijas del Camino

Documental realizado por la Asociación Columbares, entidad consorciada a CEPAIM, que también colabora en su realización, refleja la vida de un grupo de mujeres inmigradas que viven de forma activa la diversidad cultural.

Año de publicación: 2006



Mujeres por África

CD que recoge las creaciones musicales de un grupo de mujeres artistas de diferentes procedencias que alzan sus voces por África, mostrándonos su cultura de origen y recordándonos que los flujos de inmigración irregular hacia Europa solo se atajan con el desarrollo de sus países. Iniciativa desarrollada en el marco de las acciones de sensibilización.

Año de publicación: 2006



Campaña de sensibilización contra el racismo y la xenofobia "Abre bien los ojos"

La campaña "Abre bien los ojos" consta de tres productos en soporte audiovisual que van acompañados por una guía metodológica en soporte papel:

El documental "La otra orilla" que recoge diferentes situaciones de la vida de algunas personas que han emigrado a España, así como ciertas reflexiones y opiniones acerca de sus procesos de integración, consta de seis capítulos y tiene una duración de 55 minutos.

Tres spots publicitarios que dan nombre al material "Abre bien los ojos" y que pretenden mostrar cómo se crean equívocos y choques culturales a originados por los prejuicios culturales.

El reportaje SENDEROS que muestra los aspectos más relevantes del proceso de inserción a través de los itinerarios integrados de inserción desde la periferia a zonas en despoblamiento.

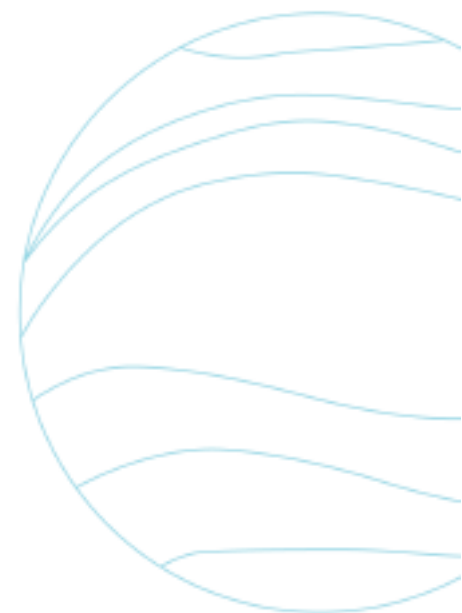
Año de publicación: 2004





Informe de Actuaciones 2006

La memoria de la actividad 2006 de CEPAIM quiere constituir un recorrido por todas las actuaciones llevadas a cabo en este período de tiempo. La información sobre las acciones desarrolladas en el ejercicio 2006 se presenta organizada en torno a las cuatro áreas de actuación definidas en el organigrama de la entidad: **Área Red de Centros de Acogida e Integración Sociolaboral, Área de Sensibilización y Participación, Área de Innovación y Área de Cooperación al Desarrollo y Codesarrollo.** Al final de la memoria se podrá consultar un cuadro resumen con todos los proyectos y programas llevados a cabo por CEPAIM durante el año 2006.



AREA RED DE CENTROS DE ACOGIDA E INTEGRACIÓN SOCIOLABORAL.

El área Red de Centros de Acogida e Integración se organiza en torno a cuatro ejes de actuación: **empresas, acogida, mediación intercultural e inserción laboral** considerándose así las líneas de actuación que pueden garantizar el éxito de los procesos de integración.

La **finalidad central** de este área es la integración sociolaboral de las personas inmigrantes en nuestra sociedad, articulando una **RED DE RECURSOS INTERCULTURALES** formada por un conjunto de centros polivalentes de inserción sociolaboral y acogida temporal con los siguientes objetivos:

- La constitución de una red de intercambio de las actuaciones y el saber hacer de las distintas organizaciones.
- Explorar las capacidades laborales específicas de los trabajadores y trabajadoras migrantes para facilitar su inserción en el mercado de trabajo.
- La profesionalización en mediación intercultural y perspectiva de género de aquellos agentes sociales que desarrollan actuaciones dirigidas a la población inmigrante.
- La mejora de las condiciones de ocupabilidad de la población inmigrante para lograr su adecuada integración social y profesional.

El programa de integración sociolaboral se estructura en torno a un conjunto de proyectos que financiados por diversas administraciones y entidades (ver cuadro-resumen) tienen como **finalidad** principal la de **procurar itinerarios integrados de inserción sociolaboral que apoyen el acceso a un empleo remunerado, bien por cuenta propia o por cuenta ajena.**

El programa de acogida temporal y acogida de emergencia se desarrolla a través de los Centros de Acogida Temporal (CAT) insertos en la Red de Centros de Integración Sociolaboral y pretende atender **necesidades de alojamiento**, de salud, o de cualquier otro tipo de **circunstancia que, temporalmente, este dificultando la integración de las personas inmigradas**; se pretende poner a estas personas en disposición de realizar su itinerario de inserción. En este programa se ubica la atención a las personas inmigrantes procedentes de Canarias, Ceuta o Melilla a las que se les presta el apoyo para iniciar su itinerario de inserción.

El programa de empresas aglutina aquellas actuaciones que apoyan la construcción y mantenimiento de **redes de colaboración e interacción con el tejido empresarial** que dinamiza los mercados laborales en los entornos socioeconómicos en los que se ubican los Centros de Inserción Sociolaboral de la Red ITACA. Se trata de actuaciones de mediación laboral, sensibilización, información y formación.

El programa de mediación intercultural plantea actuaciones encaminadas a facilitar una mejor **comunicación, relación e integración entre las minorías culturales y la cultura mayoritaria**, mediante las tareas de asesoramiento, acompañamiento, información, prevención y resolución de conflictos entre las partes. Se pretende, así mismo, la profesionalización de la figura de la mediadora y el mediador intercultural.

Los **proyectos y programas** que se llevan a cabo en esta área se detallan en el desplegable que se encuentra al final de esta MEMORIA; a continuación se reseñan algunos de ellos.

El trabajo con jóvenes se articula en torno al “**PROYECTO ITACA-JOVEN: PISOS DE PRE-AUTONOMÍA PARA JÓVENES INMIGRANTES**”. Se presta apoyo a jóvenes inmigrantes que han finalizado su estancia en los centros de acogida de menores, por cumplimiento de mayoría de edad, en su proceso de transición a una vida autónoma e independiente. La Red de pisos y centros de acogida tutelados para jóvenes y menores es impulsada por las entidades consorciadas Horuelo, Sevilla Acoge y APIP.

Durante el ejercicio 2006 se ha puesto en marcha el proyecto “**SENSIBILIZACIÓN DE LOS Y LAS EMPLEADORES Y EMPLEADORAS SOBRE LA CONTRATACIÓN DE PERSONAS INMIGRANTES**” Se pretende la apertura de espacios de interlocución entre la red de Centros de Inserción Sociolaboral de CEPAIM y las organizaciones empresariales, estableciendo canales permanentes de comunicación y posibilitando la firma de convenios en la que se acuerden objetivos sociales comunes y el desarrollo de actividades en el marco de la Responsabilidad Social Corporativa (RSC) y la gestión de la diversidad en las empresas.

Este proyecto, al igual que el de la “**RED DE CENTROS DE INSERCIÓN SOCIOLABORAL**” se enmarcan dentro del Programa Operativo Pluriregional de Lucha contra la Discriminación, responsabilidad de la Dirección General de Integración de los Inmigrantes.



El proyecto **ITINERARIOS DE FAMILIA** cuya finalidad es la de *diseñar e implementar itinerarios integrados de inserción de familias inmigrantes desde la periferia u otras regiones superpobladas a zonas interiores con déficit demográfico*. Supone la generalización de un modelo de intervención, considerado por la UAFSE como buena práctica. Ofrece la posibilidad de evaluar y validar el conjunto de procedimientos y protocolos propios de la tipología de actuación y la ocasión de ampliar contactos con entidades que trabajan con el hecho migratorio en otras CC.AA. La transferencia de esta buena práctica en el 2006 ha sido apoyada por la Comunidad Autónoma de la Región de Murcia.

El proyecto **ACCESO Y GESTIÓN DE VIVIENDAS Y ALOJAMIENTOS PARA INMIGRANTES ASENTADOS, TRABAJADORES AGRÍCOLAS, TEMPOREROS Y TRANSEÚNTES EN SEVILLA Y ALMERÍA** a diferencia

de otros desarrollados por CEPAIM, quiere ocuparse no sólo de procurar el alojamiento de personas inmigrantes que pueden carecer de él o tener serias dificultades para acceder, sino que quiere dar un paso más: intervenir en el mercado inmobiliario y contribuir a que cambien dinámicas que crean barreras y a que se minimicen los procesos de etnificación residencial que se están dando, cada vez más, en pueblos y ciudades españolas.



El **PROYECTO OPEA (Orientación para el empleo y para el autoempleo)** es un proyecto dirigido a trabajadores y trabajadoras desempleados españoles y extranjeros que se lleva a cabo en los Centros ITACA de Murcia y Valencia. Se realiza en colaboración con los servicios públicos de empleo de ambas comunidades autónomas. Pretende buscar salidas laborales adeudadas para personas inmigrantes y otros colectivos desfavorecidos tanto por cuenta propia como por cuenta ajena.



Un proyecto que tiene una especial mención por su carácter de acogida humanitaria es el de **ACOGIDA EN LA PENÍNSULA DE INMIGRANTES PROCEDENTES DE MELILLA, CEUTA Y CANARIAS**. La labor que se realiza tiene por objetivo facilitar ese tránsito y apoyar el inicio del proceso de inserción en la península. Este proyecto se acompaña de medidas de sensibilización sobre el fenómeno de la inmigración irregular en la sociedades de origen y en las de acogida; en el 2006 se ha editado el CD **MUJERES POR ÁFRICA** que recoge expresiones musicales de mujeres africanas que quiere sensibilizar sobre las causas y los posibles remedios de estas situaciones

El proyecto **Red de Mediación Intercultural**, financiado por la Obra Social de La Caixa en su programa de **Inmigración**, se inicia en 2006 con una duración inicial de tres años y pretende consolidar y dotar de mayor efectividad a los procesos y actuaciones de mediación intercultural que se realizan desde CEPAIM dirigidas a población inmigrada, empresariado, profesionales de los servicios públicos y población en general.

12 JUEVES

Cultura Gitana

Mujeres con historia.
Video documental
"Conócelos antes de juzgarlos" "Tus prejuicios son las voces de otros".
Carteles, spots de TV y cuñas de la radio de la campaña de sensibilización social de la FSG.

"Bulerías al cuadrado". Taller de compás.

Actuación musical
Cantante Antuán.
Guitarra José Manuel Fernández "El Virulillo". Baile Flamenco.

Estampas gitanas y Café Gitano.

Si eres ciudad...
VB
CE
Javier Collares
Jugar para el
bien.
LUCAS

AREA DE SENSIBILIZACIÓN Y PARTICIPACIÓN CIUDADANA

La paulatina transformación de las sociedades actuales que han pasado de tener un alto perfil monocultural a presentar marcadas tendencias hacia la composición pluricultural y multiétnica ha dado pie a considerar la necesidad de realizar intervenciones encaminadas a asegurar el desarrollo de las sociedades democráticas, garantizando la participación de la totalidad de la ciudadanía.

En esta área de actuación se recogen todas aquellas actividades que realiza CEPAIM y que tienen que ver con las tareas de sensibilización y toma de conciencia de todos los grupos sociales sobre el valor de la convivencia pacífica y de la participación efectiva de todos los ciudadanos y ciudadanas, de origen nacional y extranjero, en la vida democrática.

Y también se incluyen proyectos que tienen que ver con la participación y el intercambio en la producción y expresión cultural como pueden ser los de fomento de la lectura y gran parte del contenido de la Sala Orillas.

El área de Sensibilización se ha creado a partir de la experimentación y evaluación de las acciones de sensibilización incluidas en los proyectos de Iniciativas Comunitarias del Fondo Social Europeo que han permitido el análisis y consenso en torno al concepto de sensibilización, estableciéndose como objetivo del área el de *experimentar nuevas formas de sensibilización* que facilitaran la integración de las personas inmigrantes



Como proceso, se ha seguido un trabajo más sistematizado, que ha permitido configurar una línea más concreta a la hora de abordar acciones de sensibilización, partiendo de:

- Un diagnóstico, elaborado, al menos, por todo el personal de los equipos encargados de los itinerarios integrados de empleo, y que contemplara, desde una perspectiva local y el enfoque de género.
- Análisis del discurso social (desagregado por sexos, por origen, públicos destinatarios...)
- Identificación de las prácticas discriminatorias por razón de origen y género existentes en el mercado de trabajo, en las empresas...
- Detectar otras iniciativas de sensibilización existentes en el territorio (para identificar barreras no abordadas, mensajes a reforzar o transmitir...)
- Creando instrumentos de diagnóstico, planificación, seguimiento y evaluación para mejorar el alcance de las intervenciones, considerando las mismas con un carácter innovador.
- Una mayor sistematización durante el proceso con el fin de reflexionar sobre la propia experiencia y hacer conocimiento de la misma, identificar los pasos a seguir, criterios a tener en cuenta, valorar y analizar dificultades, aciertos... con el fin de conocer la **transferibilidad** de la actuación (procesos, metodologías, productos...)

Con este Proceso CEPAIM, ha conseguido poner los primeros pilares en el área de sensibilización, para ir sistematizando el trabajo y las acciones de sensibilización en sus diferentes departamentos y áreas.



Las actividades de participación se articulan en torno a tres líneas de acción:

- **El fomento de asociacionismo** que incide en la promoción de espacios de encuentro y comunicación intercultural en el marco de los cuales se reúnen hombres y mujeres (migrantes y españoles); con estas acciones se fomentan las relaciones interculturales, se abren posibilidades de participación en espacios ya existentes en el país de llegada y además se generan procesos de organización a través de asociaciones de inmigrantes.



Reuniones con más de veinticinco asociaciones de inmigrantes, constitución de una federación; realización de tres boletines que recogen la actividad de la federación y red de asociaciones, elaboración de una guía de asociaciones que las promociona y dar a conocer, elaboración del sitio WEB de la federación de asociaciones, Feria de las Culturas (Lorca), Encuentro Intercultural (Almería), Feria de Asociaciones (Coslada)

- **El fomento de la participación ciudadana** desde la que se potencian espacios y mecanismos de participación ciudadana para definir acciones comunes entre las autoridades locales y los vecinos de un Municipio.

Proceso de sensibilización hacia la participación que se concreta y materializa en la actividad PLAZAINTERCULTURAL (Mazarrón) y en los TALLERES DE PARTICIPACIÓN Y CONVIVENCIA (Beniel) o en los talleres de MUJER Y PARTICIPACIÓN (Totana), TALLERES DE PARTICIPACIÓN (Oulula del Río); formación de técnicos municipales en participación en colaboración con la FEMP.



- **Las expresiones culturales y artísticas** se potencia la participación social, al tiempo que se posibilitan espacios de reflexión, de diálogo y colaboración. Espacios que nos permiten aprender, enseñar y valorar la inmigración como una riqueza cultural.

Jueves orilleros, un jueves de cada mes se convocan encuentros entorno a diversos temas que en el año 2006 han versado sobre: Música Clásica Ruso Murciana, Ecuador, Los cantautores, Artistas de la calle El Teatro de la Escucha, Colombia, Viajando, Cultura Gitana, Argentina: Inmigrantes de Inmigrantes, **talleres interculturales**, dirigidos al público en general: danza del vientre, cajón flamenco, filosofía para niños, **vacaciones interculturales, dirigidos a niños y niñas de distintos orígenes culturales en período vacacional**: taller de cooperación y comunicación, taller de circo, taller de creatividad y percusión, taller de plastilina; **talleres de fomento de la lectura**



AREA DE INNOVACIÓN

CEPAIM a través de su participación en proyectos que se desarrollan en el marco de la **Iniciativa Comunitaria EQUAL** pretende promocionar nuevos métodos para contribuir a eliminar las barreras de todo tipo a las que se enfrentan las mujeres y hombres inmigrantes, para participar plenamente en el ámbito social, laboral, cultural y político. La innovación en la intervención unida a una efectiva y formal colaboración interinstitucional, nacional y transnacional son las principales bases de estas actuaciones.



CEPAIM es la Entidad representante de la **Agrupación de Desarrollo NEXOS** que lleva a cabo el **Proyecto BEMBEA**, encargándose asimismo de su coordinación y gestión. Este proyecto está estructurado en torno a las áreas de investigación, formación, sensibilización, promoción profesional por cuenta ajena y por cuenta propia en el medio rural, así como el fomento de la participación. Algunos de sus contenidos más novedosos tienen que ver con acciones encaminadas a la promoción y diversificación profesional en previsión de la etnificación sectorial del mercado de trabajo, el análisis y el diseño de los enfoques metodológicos para el apoyo psicosocial en los Centros de inserción socio-laboral, la especial atención dedicada a las estrategias para la sensibilización social en materia de discriminación y la participación social, entre otras.

Las tareas realizadas durante la anualidad de 2006 han dado lugar a una serie de productos intermedios que están contribuyendo a la consecución de los objetivos previstos en el plan de trabajo inicial, algunos de estos productos son:

- La fase de trabajo de campo para la investigación sobre como afectan las situaciones de violencia de género a las mujeres migradas en su inserción social y laboral y el diseño de posibles metodologías de intervención.
- Los cursos de formación: **“Mejora del trabajo intercultural con menores no acompañados”, “Apoyo psicosocial” y “Sensibilización”**, dirigidos a profesionales de todas las Entidades de la AD con objeto de mejorar su cualificación profesional que redunde en sus funciones profesionales.
- El documento **“Situación actual de la actuación III del Proyecto Bembea - Áreas de sensibilización” en el que se analizan y valoran actuaciones llevadas a cabo hasta ahora en las diferentes entidades de la Agrupación de Desarrollo** y se proponen experiencias de metodologías de sensibilización que sean útiles en el trabajo con la Administración, empresariado, medios de comunicación y el propio tejido asociativo y además con enfoques transversales: como el enfoque de género-interculturalidad. Este documento será la base de un **protocolo sobre la base de una línea general y se realizará una publicación que incluirá** un argumentario sobre como se diseña, cómo se actúa y que impacto se produce con estas actuaciones.
- Se han establecido, a nivel experimental, nuevos protocolos de actuación para la promoción profesional y diversificación profesional de trabajadoras y trabajadores inmigrantes, habiéndose obtenido ya resultados satisfactorios con algunas de las personas participantes, en cuanto a mejora de empleo y reajuste entre su cualificación profesional y el puesto de trabajo desempeñado.
- Se ha incorporado el tratamiento de las barreras psicosociales que, específicamente ligadas al proyecto migratorio pueden constituir una barrera para la inserción social-laboral de trabajadoras y trabajadores migrantes. A partir de la validación de estas experiencias se pretende incorporar este aspecto al diseño de itinerarios de inserción sociolaboral.
- Se ha avanzado en el objetivo de búsqueda de herramientas que pueden mejorar la intervención con personas que tienen dificultades añadidas a la hora de buscar un empleo por sufrir desajustes psico-sociales ligados al proyecto migratorio. A partir de la validación de estas experiencias se pretende incorporar este aspecto al diseño de itinerarios de inserción socio-laboral.
- Se han experimentado nuevas estrategias de integración a través del fomento de la participación social de las personas inmigradas.
- Se ha creado la primera empresa por mujeres en medio rural.



El **proyecto LUNGO DROM** también se enmarca dentro de la Iniciativa Comunitaria Equal, en el eje de Inserción Laboral. Este proyecto tiene como objetivo **la integración sociolaboral de la población Roma procedente del este de Europa**. CEPAIM, junto con otras instituciones de iniciativa privada y administraciones públicas forma parte de la Agrupación de Desarrollo que promueve el proyecto.

Durante el ejercicio de 2006 se han llevado a cabo actuaciones referidas a:

- **La puesta en marcha de los Centros Integrados en Andalucía, Cataluña, Murcia.** Estos centros constituyen dispositivos territoriales que, de manera integral, diseñen y pongan en marcha acciones de acogida, mediación intercultural y orientación profesional.
- **El Observatorio Permanente** para el análisis de las dinámicas asociadas a los procesos de exclusión/inclusión apoya los contenidos y líneas de intervención del proyecto.
- **La formación de quipos técnicos en materias transversales al programa:** ley de extranjería, perspectiva de género, metodologías específicas y mediación intercultural.
- **La puesta en marcha de los Centros de Conciliación** que abordan las especiales barreras que las mujeres participantes pueden encontrar a la hora de compatibilizar sus responsabilidades profesionales y familiares.

La actividad transnacional se ha llevado a cabo a través de un programa de trabajo conjunto para llegar a la obtención de los productos esperados.

En el área de innovación se incluye una línea de actuación encaminada a proporcionar a toda la actuación de la entidad una perspectiva de género. En esta línea de actuación se encuadra el Proyecto SARA; este proyecto entronca con actuaciones experimentadas y evaluadas en el Proyecto NEXOS centradas en procesos de dinamización de grupos de mujeres. Se desarrolla mediante convenio de colaboración con el INSTITUTO DE LA MUJER y Cruz Roja. Tiene la finalidad de realizar un programa de actuaciones que contribuya a fomentar la participación social y la integración sociolaboral de las mujeres inmigrantes. Se incide especialmente en la formación de personal técnico, en la eliminación de la segregación vertical y horizontal de las trabajadoras inmigrantes en el mercado laboral y en su capacidad emprendedora, la sensibilización a los agentes sociales y la visibilización de la realidad de estas mujeres.

ECOPODA es una empresa de inserción sociolaboral coparticipada, entre otras organizaciones, por CEPAIM y por su entidad consorciada Sevilla Acoge. Se dedica a la poda y tala de arbustos y arbolado y a la fabricación de compost. La empresa después de varios años de andadura va generando ganancias que le permiten realizar ciertas inversiones. Aunque la plantilla estable es de diez personas, a lo largo del año 2006 han estado empleadas unas veinte personas que han obtenido unas competencias profesionales que les han permitido su integración sociolaboral. ECOPODA funciona así como puente entre el desempleo y el mercado de trabajo.



AREA DE COOPERACIÓN AL DESARROLLO Y CODESARROLLO

La visión global del hecho migratorio conlleva la apertura de caminos de colaboración con los países de origen. Desde algún tiempo CEPAIM ha ido estableciendo contactos con organizaciones sociales que actúan en Marruecos, Ecuador o Senegal.

Desde CEPAIM, consideramos el codesarrollo como la conexión entre las políticas de inmigración y de cooperación en una dimensión en la cual se propone la inmigración como fuente de desarrollo económico, cultural y social, actuando las personas inmigrantes como vectores de desarrollo tanto en su país de origen como en el de acogida. El codesarrollo supone la implicación de dos o más entidades que colaboran en plan de igualdad en el país de emigración y de inmigración, persiguiendo el beneficio mutuo de ambas sociedades.



En la anualidad 2006 entre los proyectos más significativos que podemos destacar nos encontramos con el **Proyecto Yant-Bi Sol**, implementado con la colaboración de la **Consejería de Inmigración. Dirección General de Inmigración y Cooperación al Desarrollo de la Comunidad de Madrid**.

Este proyecto pretende la mejora de las condiciones de vida de los habitantes de la **Aldea de Bamako** (Región de Toubacouta) en Senegal a través de la instalación de placas solares para la iluminación del poblado: viviendas, mezquita, plaza pública, guardería... y para el bombeo de agua para riego en el campo de cultivo. En este trabajo se ha contado con la colaboración mediante un trabajo voluntario de un grupo de ingenieros.

Se han realizado talleres de información sobre el uso del agua y la energía eléctrica y de formación de las mujeres del poblado para el mantenimiento de las placas. Se ha llevado también un trabajo de alfabetización de mujeres y apoyo al trabajo escolar de los menores durante el verano de 2006, con personal voluntario.

Los principales logros conseguidos se refieren al cambio cualitativo en las condiciones de vida de los habitantes del poblado. El proyecto ha sido seleccionado para su difusión en la TV de Madrid dentro de un documental sobre la cooperación madrileña.



Otro de los proyectos a destacar ha sido el reforzamiento de las infraestructuras de la **Salinera de Kaolack** que se constituyó como proyecto de retorno en el marco del programa Nexos. Este proyecto ha contado con la colaboración del Ayuntamiento de Coslada.

Otras actividades realizadas en esta área ha sido la participación en el **I Foro Internacional Migración y Codesarrollo celebrado en Dakar en marzo de 2006 y en el II Foro Social Mundial de las Migraciones**. Habiendo presentado Cepaim en ambos eventos sus experiencias en codesarrollo y en cooperación al desarrollo.

Son de destacar la participación en un Taller sobre experiencias de codesarrollo, en junio de 2006 en Madrid. También se ha colaborado en el apoyo a la creación de la Federación de los Senegaleses en el Exterior.



En la línea de promocionar el desarrollo en los países de origen de la población inmigrante, CEPAIM se ha implicado en actividades de **COMERCIO JUSTO**; lo hace a través del proyecto **RINCONES SOLIDARIOS**. En algunos de los centros de la Red ITACA se han destinados espacios a la exposición y promoción de productos procedentes de redes de comercio justo. Se trata de objetos artesanales y productos alimenticios procedentes de países de ámbitos sociogeográficos con especiales dificultades de desarrollo producidos en condiciones de dignidad laboral y respeto medioambiental.

El consumo de estos productos contribuye a la creación de empleo digno y al desarrollo de otros proyectos sociales en países de origen de la población inmigrante a la vez que posibilita la sensibilización e implicación de la población autóctona en la sociedades de acogida.

Desde este área también se apoyan iniciativas de trabajadores y trabajadoras inmigrantes que tienen como idea de negocio la de un comercio con este tipo de productos.







Departamento Económico - Administrativo

POLÍTICA DE TRANSPARENCIA

CEPAIM cuenta con un departamento de Administración integrado por un equipo multiprofesional encargado de los procesos contables, administrativos y justificaciones.

La contabilidad de CEPAIM está adaptada al Real Decreto 776/1998 de 30 de abril, por el que se regulan las normas de adaptación del Plan General de Contabilidad a las entidades sin fines lucrativos.

Realiza auditorías internas de cuentas y verifica el cumplimiento del artículo cuatro del Reglamento de FSE. Sus cuentas se encuentran auditadas externamente por AUDIHISPANIA S.L.

Una parte muy significativa de las actividades desarrolladas por CEPAIM, cuentan con la financiación proveniente de fondos públicos, por lo tanto es de especial relevancia la transparencia y eficacia en la gestión y administración de dichos fondos y así se da cuenta en este apartado de la Memoria de Actuación de la anualidad 2006

%	Entidad Financiadora	Proyecto
43,14	Dirección General de Integración de los Inmigrantes	Cofinac FSE- "BEMBEA"
		Acogida básica
		Mantenimiento entidad
		Inserción - Red de centros
		Fomento de la participación
		Sensibilización empleadores
		Sistemas de calidad
		Plan acogida emergencia Canarias, Ceuta y Melilla
18,06%	Unidad Administrativa del Fondo Social Europeo	FSE-Equal "BEMBEA"
		FSE-Equal "Lungo Droon"
10,11%	Dirección General de Inclusión Social	"Acogida - Asignación tributaria IRPF"
		"Equipamiento pisos de menores tutelados"
		"Itaca Joven"
		"Acceso a la vivienda"
7,57%	Comunidad Autónoma de Murcia	Cofinac FSE- "BEMBEA"
		"Acogida e inserción sociolaboral"
		"Acogida de emergencia"
		"Fomento de la participación"
		"Opea Murcia 05/06"
6,04%	Instituto de la Mujer	Cofinac FSE- "BEMBEA"
		"Sara"
3,11%	Junta de Andalucía	"Itaca Sur"
		"Itaca Emplea"
2,10%	Generalitat Valenciana	"City to city"
		"Acogida y refuerzo inmigrantes"
		"Itaca emplea - EMORGA"
		"Opea Valencia 05/06"
		"Opea Valencia 06/07"
2,08%	Obra Social La Caixa	"Interempleo"
		"Red de mediación"
1,95%	Distintos organismos y empresas	Prestaciones de servicios y otros ingresos
1,79%	Ayuntamiento Murcia	"Plazas de acogida"
1,55%	Fundación Cajamurcia	"Obra social"
0,89%	Caja Ahorros Mediterraneo	"Fomento del asociacionismo"
		"Plazas culturales"
0,60%	Consejería Inmigración. C. A. Madrid	"Yant Bi Sol"
0,30%	Caja Ahorros de Madrid	"Dinamización mujeres inmigrantes"
0,30%	Fundación Santa María	"Obra social"
0,26%	Ministerio de Cultura	"Fomento de la lectura"
0,15%	Diputación de Teruel y Comarca de Teruel	"Mediación en Teruel"
		"Sensibilización población autóctona inmigrante"

En el ejercicio 2006, CEPAIM ha gestionado un presupuesto de 3.982.400 €.

◀ Las fuentes de financiación y la denominación de los proyectos desarrollados durante la anualidad 2.006 son las que se muestran en el gráfico.

INFORME AUDITORÍA

RSM Audihispana

Auditores

INFORME DE AUDITORÍA DE CUENTAS ANUALES

A los socios de
CONSORCIO DE ENTIDADES PARA LA ACCIÓN INTEGRAL CON MIGRANTES (CEPAIM)
por encargo de la Junta Directiva

1. Hemos auditado las cuentas anuales de **CONSORCIO DE ENTIDADES PARA LA ACCIÓN INTEGRAL CON MIGRANTES (CEPAIM)**, que comprenden el balance de situación al 31 de diciembre de 2005, la cuenta de pérdidas y ganancias y la memoria correspondientes al ejercicio anual terminado en dicha fecha, cuya formulación es responsabilidad de la Junta Directiva de la Entidad. Nuestra responsabilidad es expresar una opinión sobre las citadas cuentas anuales en su conjunto, basada en el trabajo realizado de acuerdo con las normas de auditoría generalmente aceptadas, que requieren el examen, mediante la realización de pruebas selectivas, de la evidencia justificativa de las cuentas anuales y la evaluación de su presentación, de los principios contables aplicados y de las estimaciones realizadas.
2. De acuerdo con la legislación mercantil, la Junta Directiva presenta, a efectos comparativos, con cada una de las partidas del balance y de la cuenta de pérdidas y ganancias, además de las cifras del ejercicio 2005, las correspondientes al ejercicio anterior. Nuestra opinión se refiere exclusivamente a las cuentas anuales del ejercicio 2005. Con fecha 17 de octubre de 2005 emitimos nuestro informe de auditoría acerca de las cuentas anuales del ejercicio 2004 en el que expresamos una opinión favorable.
3. En nuestra opinión, las cuentas anuales del ejercicio 2005 adjuntas expresan, en todos los aspectos significativos, la imagen fiel del patrimonio y de la situación financiera de **CONSORCIO DE ENTIDADES PARA LA ACCIÓN INTEGRAL CON MIGRANTES (CEPAIM)** al 31 de diciembre de 2005 y de los resultados de sus operaciones durante el ejercicio anual terminado en dicha fecha y contienen la información necesaria y suficiente para su interpretación y comprensión adecuada, de conformidad con principios y normas contables generalmente aceptados que guardan uniformidad con los aplicados en el ejercicio anterior.

INSTITUTO DE
CENSORES JURADOS
DE CUENTAS DE ESPAÑA

AUDIHISPANA

Membro especialista

AUDIHISPANA, S.A.

N.º 2006 de
certificación

MI-008238


Rafael Verdú
Socio

Murcia, 14 de Julio de 2006

Este informe está sujeto a la Ley
aprobada en el artículo 49 de la
Ley 44/2002 de 22 de noviembre

BARCELONA
Tres Torres, 1 Edif. Audihispana
08007 BARCELONA
Tel. 93 256 39 00
Fax. 93 256 39 00
info@audihispana.com

BILBAO
Gran Vía, 31
48007 BILBAO
Tel. 94 423 18 92
Fax. 94 424 13 14
bil@audihispana.com

CÁDIZ
Avenida Sura, 10 Edif. Miravie
11007 CÁDIZ
Tel. 956 288 052
Fax. 956 288 052
cadiz@audihispana.com

CASTELLÓN
Cataluña, 9
12007 CASTELLÓN
Tel. 964 22 71 76
Fax. 964 22 34 04
cast@audihispana.com

CRÁDIZ
Vázquez, 24
36007 MADRID
Tel. 91 576 39 99
Fax. 91 577 40 32
mad@audihispana.com

MURCIA
Pta. Sta. Catalina, 1
30001 MURCIA
Tel. 968 22 03 20
Fax. 968 21 61 27
mur@audihispana.com

VALENCIA
Avenida Aragón, 12
46027 VALNCIA
Tel. 96 207 22 75
Fax. 96 207 51 59
val@audihispana.com

PAMPLONA
Cristóbal, 5 0º B4
31001 PAMPLONA
Tel. 948 25 44 62
Fax. 948 25 42 62
pamplona@audihispana.com

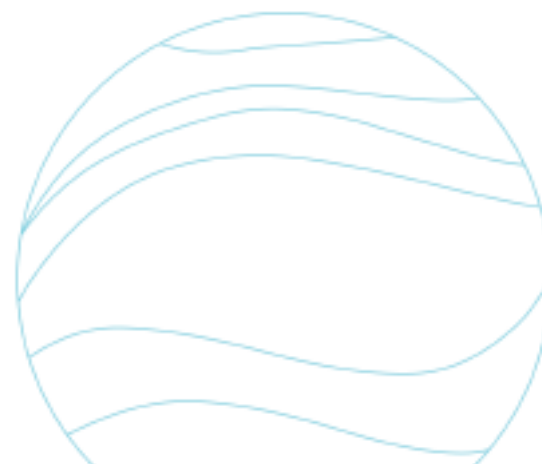
VELEA
Juan Ochoa, 7
30007 VILEA
Tel. 968 19 02 09
Fax. 968 19 02 19
vele@audihispana.com

ZARAGOZA
Don Jaime I Edif. Gótico
50001 ZARAGOZA
Tel. 976 22 67 46
Fax. 976 21 70 46
zar@audihispana.com

Audihispana S.A. inscrita en R.BAC nº 9229 - Reg. Merc. de Barcelona, 1 N.º 61.1 N.º 29. Tel. 21.1. 92. 8. 48.306 fax. P. C.11. 4.009480
Miembro de Red Internacional, organización mundial de firmas independientes de auditoría y consultoría



Cuadro Resumen de Programas y Proyectos





ÁREA	DENOMINACIÓN PROYECTO	POBLACION DESTINATARIA
<p style="text-align: center;">AREA RED DE CENTROS DE ACOGIDA E INTEGRACIÓN SOCIOLABORAL</p>	- Dispositivo de Acogida Temporal	- Migrantes, solicitantes de asilo y refugiados
	- Red de Centros de Empleo ITACA	- Trabajadores y trabajadoras migrantes
	- Proyecto Ítaca Joven: Pisos de preautonomía para jóvenes inmigrantes	- Inmigrantes adolescentes y jóvenes
	- Acceso y gestión de viviendas y alojamientos para inmigrantes asentados, trabajadores agrícolas temporeros y transeúntes en Sevilla y Almería.	- Migrantes, solicitantes de asilo y refugiados
	- Acogida y refuerzo población inmigrante. Acogida Humanitaria	- Migrantes, solicitantes de asilo y refugiados
	- Acciones OPEA	- Trabajadores/as inmigrantes desempleados
	- Sensibilización de los y las empleadores y empleadoras sobre la contratación de personas inmigrantes	- Empresariado y otros agentes sociales.
	- Convenio para el desarrollo de actuaciones de acogida e integración de personas inmigrantes así como refuerzo educativo. - Acogida Humanitaria. - Itinerarios de familia.	- Población en general
	- Proyecto Interempleo	- Trabajadores y trabajadoras inmigrantes - Tejido empresarial
	- Itaca Sur - Itaca Emplea-EMORGA	- Personas desempleadas
	- Dispositivo de acogida humanitaria de Canarias, Ceuta y Melilla	- Inmigrantes procedentes de los CETIS de Ceuta y Melilla - Inmigrantes procedentes de Ceuta, Melilla y Canarias - Inmigrantes procedentes de los CIES de las Islas Canarias - Inmigrantes procedentes de los CIES de la península
	- City to City	- Trabajadores y trabajadoras inmigrantes
	- Convenio de colaboración con la Concejalía de Bienestar Social y Promoción de la Igualdad del Excmo. Ayuntamiento de Murcia y CEPAIM	- Personas inmigrantes empadronadas en el Municipio de Murcia especialmente mujeres con hijos a su cargo
- Proyecto INTERMEDIA: Red de Mediación Intercultural	- Población Inmigrante, empresariado, profesionales, servicios públicos y población en general.	

AMBITO TERRITORIAL	FINANCIACIÓN	CUANTÍA SUBVENCIÓN
Almería, Madrid, Murcia, Sevilla, Zaragoza y Valencia	- Ministerio de Trabajo y Asuntos Sociales. Asignación Tributaria IRPF. (1) - Dirección General de Integración de los Inmigrantes. (2)	155.172,83 € (1) 80.151,06 € (2)
Almería, Ciudad Real, Murcia, Sevilla y Valencia	- FSE. Ministerio de Trabajo y Asuntos Sociales. Dirección General de Integración de los Inmigrantes	321.445,35 €
Sevilla y Madrid	- Ministerio de Trabajo y Asuntos Sociales. Asignación Tributaria IRPF	101.500,16 €
Sevilla y Almería	- Ministerio de Trabajo y Asuntos Sociales. Asignación Tributaria IRPF	112.000,00 €
Valencia	- Generalitat de Valencia	44.100,00 €
Murcia y Valencia	- Comunidad Autónoma de la Región de Murcia. SEF - Generalitat de Valencia. SERVEF	26.492,27 € (MU) 17.747,34 € (VA)
Comunidad Autónoma de Madrid	- FSE. Ministerio de Trabajo y Asuntos Sociales. Dirección General de Integración de los Inmigrantes	40.279,28 €
Comunidad Autónoma de la Región de Murcia	- Convenio entre la Comunidad Autónoma de Murcia, Consejería de Trabajo y Política Social y CEPAIM - Ministerio de Trabajo y Asuntos Sociales. Dirección General de Inmigración y Voluntariado.	213.085,54 €
Comunidad Autónoma de la Región de Murcia	- Fundación La Caixa	18.979,10 €
Almería y Sevilla Valencia	- Junta de Andalucía. Servicio Andaluz de Empleo - Generalitat de Valencia. SERVEF	171.635,19 € (AN) 17.225,39 € (VA)
Almería, Sevilla, Murcia, Valencia y Madrid	- Ministerio de Trabajo y Asuntos Sociales. Dirección General de Integración de los Inmigrantes	1.000.000,00 €
Valencia	- Generalitat de Valencia.	5.649,85 €
Municipio de Murcia	- Ayuntamiento de Murcia. Concejalía de Bienestar Social y Promoción de la Igualdad	75.000,00 €
C.C. A.A. de Andalucía, Aragón, Castilla - La Mancha, Extremadura, Región de Murcia y Valencia	- Fundación La Caixa	64.655,21 €

ÁREA	DENOMINACIÓN PROYECTO	POBLACION DESTINATARI
AREA DE SENSIBILIZACIÓN Y PARTICIPACIÓN	- Sala Orillas. Actividades y manifestaciones culturales que favorecen la integración. - Fomento del Asociacionismo: posibilidades para la participación	- Población en general
	- Sensibilización y mediación	- Población autóctona
	- Fomento de la Lectura	- Población inmigrante
	- Programa: Sensibilización, fomento de la participación, la convivencia y el voluntariado	- Tejido asociativo, especialmente asociaciones de inmigrantes

ÁREA	DENOMINACIÓN PROYECTO	POBLACION DESTINATARI
AREA DE INNOVACIÓN	- Proyecto BEMBEA. Iniciativa Comunitaria EQUAL	- Población inmigrante.
	- Proyecto LUNGO DROM. Iniciativa Comunitaria EQUAL	- Población inmigrante de origen romí
	- Proyecto SARA. Dinamización grupos de mujeres	- Mujeres Inmigrantes
	- ECOPODA	- Población desempleada.
	- Formación de formadores	- Profesionales de organizaciones y administraciones implicados en el hecho migratorio

ÁREA	DENOMINACIÓN PROYECTO	POBLACION DESTINATARI
AREA DE COOPERACIÓN AL DESARROLLO Y CODESARROLLO	- Proyecto Yant-Bi Sol	- Aldea de Bamako. Región de Toubara Senegal
	- Proyecto Salinera	- Kaolack
	- Comercio justo/rincones solidarios	- Población en general

Proyectos Transversales	DENOMINACIÓN PROYECTO	POBLACION DESTINATARI
	- Implantación, desarrollo y mantenimiento del sistema de gestión de la calidad en CEPAIM y sus entidades socias: Almería Acoge, Aprosers, A. Columbares, Horuelo y Sevilla Acoge	- Gestión Interna y Externa de CEPAIM
	- Mantenimiento actividades entidad.	- Población en General

	AMBITO TERRITORIAL	FINANCIACIÓN	CUANTÍA SUBVENCIÓN
	Comunidad Autónoma de la Región de Murcia Almería	- Fundación Cajamurcia. - Caja de Ahorros del Mediterráneo - Consejería Política Social - CARM	113.548,05 €
	Teruel	- Diputación de Teruel. Comarca de Teruel	4.500,00 €
	Almería, Madrid, Murcia, Sevilla, Valencia	- Ministerio de Cultura	15.000,00 €
	Almería, Murcia	- Ministerio de Trabajo y Asuntos Sociales. Dirección General de Integración de los Inmigrantes. Secretaría de Estado de Inmigración y Emigración.	50.160,33 €

	AMBITO TERRITORIAL	FINANCIACIÓN	CUANTÍA SUBVENCIÓN
	Murcia, Madrid, Sevilla, Valencia, Almería, Zaragoza y Barcelona	- Fondo Social Europeo	859.078,51 €
	C.C.A.A. de Murcia, Cataluña y Andalucía. Francia, Bélgica, Irlanda y Eslovaquia	- Fondo Social Europeo	149.537,22 €
	Madrid, Ciudad Real, Teruel, Almería, Murcia, Valencia	- Instituto de la Mujer (1) - Caja Madrid (2)	78.214,00 € (1) 12.111.17 € (2)
	Sevilla	- Diversas empresas	No existe una línea presupuestaria específica
	Almería, Madrid, Murcia, Sevilla y Valencia	- Diversas	No existe una línea presupuestaria específica

	AMBITO TERRITORIAL	FINANCIACIÓN	CUANTÍA SUBVENCIÓN
scouta	España/Senegal	- Comunidad de Madrid.	37.692,35 €
	España/Senegal	- Ayuntamiento de Coslada.	10.000,00 €
	Murcia y Valencia	- CEPAIM	Autofinanciación

	AMBITO TERRITORIAL	FINANCIACIÓN	CUANTÍA SUBVENCIÓN
M	Estatal	- Ministerio de Trabajo y Asuntos Sociales. Dirección Gral. de Integración de los Inmigrantes Secretaría de Estado de Inmigración y Emigración	60.276,67 €
	Almería, Murcia, Sevilla	- Ministerio de Trabajo y Asuntos Sociales. Dirección Gral. de Integración de los Inmigrantes Secretaría de Estado de Inmigración y Emigración	40.208,48 €







Directorio de Centros y Departamentos

DIRECTORIO RED DE CENTROS DE INSERCIÓN SOCIOLABORAL Y ACOGIDA

ANDALUCÍA

Almería: C/ Largo Caballero, 52 C.P. 04008 - Almería

Tlf. 950 27 15 75 / Fax: 950 27 55 46

El Ejido: C/ Abrucena, 62 C.P. 04700 – El Ejido (Almería)

Tlf. 950 570 690

almeria@cepaim.org

Roquetas de Mar: Pza. Luis Martín, 7 bajo. C.P. 04740 Roquetas de Mar (Almería)

Tlf. 950 32 18 80

roquetas@cepaim.org

Sevilla: C/ Aragón, 5 C.P. 41006 - Sevilla

Tlf. 954 90 81 38 / Fax: 954 92 00 38

C/ Yakarta, 7 Edificio Giralda 1 Oficina 7 y 8 C.P. 41020 - Sevilla

Tlf. y Fax: 954 444 595

Castilleja de la Cuesta: C/ Del Real, 85 Castilleja de la Cuesta (Sevilla) C.P. 41950

Tlf. 954161 203

sevilla@cepaim.org

CASTILLA – LA MANCHA

Ciudad Real: Avda. de la Mancha, 9 C.P. 13001 - Ciudad Real

Tlf. 926 920 495 / Fax: 926 920 481

ciudadreal@cepaim.org

COMUNIDAD AUTÓNOMA DE MADRID

C/ Isla Cristina, 9 - Local C.P. 28035 - Madrid

Tlf. 91 548 31 63 Fax: 91 541 09 77

madrid@cepaim.org

C/ Palencia, 31 Local 3 C.P. 28020 - Madrid

Tlf. 91 598 51 56

madrid@cepaim.org

COMUNIDAD AUTÓNOMA REGIÓN DE MURCIA

Murcia: Avda. Fabián Escribano Moreno, 77 C.P. 30570 - Beniaján (Murcia)

Tlf. 968 87 53 12 / Fax: 968 82 37 38

murcia@cepaim.org

Torre-Pacheco: Finca Colonia, s/n CP. 30700 El Jimenado (Torre-Pacheco)

Tfno: 968 43 71 14

eljimenado@cepaim.org

COMUNIDAD AUTÓNOMA DE ARAGÓN

Teruel: C/ Ramón y Cajal, 10 2º izquierda C.P. 44001
Tlf. y Fax: 978 22 13 49
teruel@cepaim.org

COMUNIDAD AUTÓNOMA DE VALENCIA

Valencia: C/ Juan Fabregat, 5 bajo C.P. 46007
Tlf. 963 92 53 02 Fax. 963 41 80 37
valencia@cepaim.org

COMUNIDAD AUTÓNOMA DE CATALUÑA

Barcelona: C/ Aragón 281 2º 2ª C.P. 08009
Tlf. 934 873 816 Fax. 932 158 815
barcelona@cepaim.org

DIRECTORIO DEPARTAMENTOS DE ADMINISTRACIÓN Y DIRECCIÓN

Departamento de Administración y Dirección:

C/ Mayor, 9 Plaza de la Iglesia. C.P. 30570 - Beniaján (Murcia)
Tlf. 968 87 53 12 Fax: 968 90 68 63
Administracion: administracion@cepaim.org
Direccion: jsegura@cepaim.org

Departamento Recursos Humanos:

C/ Mayor, 9 Plaza de la Iglesia. C.P. 30570 - Beniaján (Murcia)
Tlf. 968 87 53 12 Fax: 968 90 68 63
laboral@cepaim.org

Secretaría y Subdirección:

C/ Isla Cristina, 9 - Local C.P. 28035 - Madrid
Tlf. 91 548 31 63 Fax: 91 541 09 77
madrid@cepaim.org - guntin@cepaim.org

Departamento Calidad, Imagen Corporativa y Comunicación:

C/ Mayor, 9 Plaza de la Iglesia. C.P. 30570 - Beniaján (Murcia)
Tlf. 968 87 53 12 Fax: 968 90 68 63
pablo@cepaim.org







Entidades que integran CEPAIM

