




# Memoria Anual 2019 Comunidad Autónoma de Madrid

25 años trabajando por la Interculturalidad,  
la Convivencia y la Igualdad

“ Fundación Cepaim inició en 1994 un camino que ha estado siempre marcado por el objetivo de acercar, acompañar y facilitar. En su creación, hace ya 25 años, buscó acercar a diversas entidades sociales en los procesos de inclusión social e integración de las personas inmigrantes y refugiadas y, a lo largo del camino, continúa tendiendo puentes ampliando su trabajo a toda la ciudadanía y dando una dimensión comunitaria e integral a todas sus intervenciones para construir espacios de convivencia, de relación y comunicación entre personas de diferentes culturas que permitan crear una sociedad más igualitaria, intercultural y cohesionada.



# MENSAJE DEL PATRONATO



Fundación Cepaim comenzó hace 25 años a trabajar en la integración de las personas inmigrantes y refugiadas, misión con la que continúa en la actualidad ampliando sus ámbitos de intervención a nivel nacional e internacional a toda la ciudadanía.

Nuestro compromiso en sus orígenes estuvo vinculado con los procesos de acogida de las personas inmigrantes, mientras que hoy, sin abandonar la necesaria acogida, la centralidad de nuestra tarea se vincula con la construcción de la convivencia, la gestión de la diversidad, la participación, la sensibilización y la cohesión social, trabajando por hacer posible un nuevo modelo de desarrollo territorial, basado en la centralidad de las personas, en el territorio, en la acción social y la economía social como motores del cambio.

En la inclusión y la cohesión social, potenciando la participación, la responsabilidad social y la gestión de la diversidad cultural, tanto en la esfera personal, como en la profesional, empresarial e institucional. Se trata de poder construir juntos, desde el valor de las diferencias.»



Juan Antonio Miralles Ortega  
Presidente del Patronato

# PATRONATO



**PRESIDENCIA:** Asociación ALMERÍA ACOGE.  
Representada por JUAN ANTONIO MIRALLES ORTEGA

**VICEPRESIDENCIA:** JAVIER LEUNDA CASI.

**SECRETARIO:** JESÚS TOLMO GARCÍA.

## Vocales:

**Fundación SEVILLA ACOGE:** Representada por  
OMAR EL HARTITI.

**Asociación ACISI:** Representada por PAOLO LEOTTI.

**Asociación HORUELO:** Representada por  
ESMERALDA MILLAS MANCERA.

- ROSA BADA JAIME
- DOLORES TAPIA VILLA
- JUAN JOSÉ CASTILLO GARCÍA
- JOSÉ MANUEL PÉREZ DÍAZ (PERICLES)
- JUAN SEBASTIÁN FERNÁNDEZ PRADOS
- TANIA SOFÍA MORAN BRINGAS
- ROSALIA GUNTIN UBIERGO
- MOHAMMED DARDOUR

En 2019 Fundación Cepaim obtuvo el estatus consultivo del Consejo Económico y Social (ECOSOC) de las Naciones Unidas, el estatus más alto otorgado a organizaciones no gubernamentales que le permite a nuestra entidad participar y asistir a los eventos y reuniones convocadas por este organismo.

Esto supone una nueva etapa en la apertura internacional de Fundación Cepaim, no sólo porque permite el trabajo y participación en las reuniones del ECOSOC, sino en todos los organismos y Comités de derechos humanos de las Naciones Unidas.

**Otros órganos consultivos de los que formamos parte:**

Consejo Estatal de ONG´s , Foro Estatal para la Integración Social de los Inmigrantes, Consejo para la Eliminación de la Discriminación Racial o Étnica , Red Nacional Rural.



# NUESTRA ORGANIZACIÓN

Fundación Cepaim sitúa su mirada y sus intervenciones en los territorios, como espacio local en el que desde la ciudadanía construimos nuestra identidad y nuestro sentido de pertenencia. En donde nos enfrentamos, nos toleramos, coexistimos o construimos la verdadera convivencia intercultural por la que Cepaim lucha y trabaja con acciones de acogida humanitaria, acogida de solicitantes y beneficiarios de protección internacional, lucha contra la exclusión residencial.

Impulsamos la igualdad de oportunidades entre hombres y mujeres, atendemos a las víctimas de discriminación, gestionando la diversidad en las empresas, en las escuelas y en los barrios, apostando por la convivencia frente a la hostilidad, el racismo y la xenofobia; trabajando con las familias y los menores en situación de pobreza y exclusión social, apoyando a los emprendedores e impulsando la cultura emprendedora, la formación y el empleo; apostando por el desarrollo rural y el codesarrollo con los países de origen de las personas inmigrantes.

La Fundación Cepaim es una de esas organizaciones sociales que no deja indiferente a quien se acerca a ella, te encuentras con gente que cree en lo que hace y siente lo que dice. Cepaim sitúa en el centro de todas sus acciones a las personas más vulnerables de nuestra sociedad y entre ellas a las personas inmigrantes y refugiadas”.



**Juan Antonio Segura Lucas**  
Director General

# NUESTRA ORGANIZACIÓN



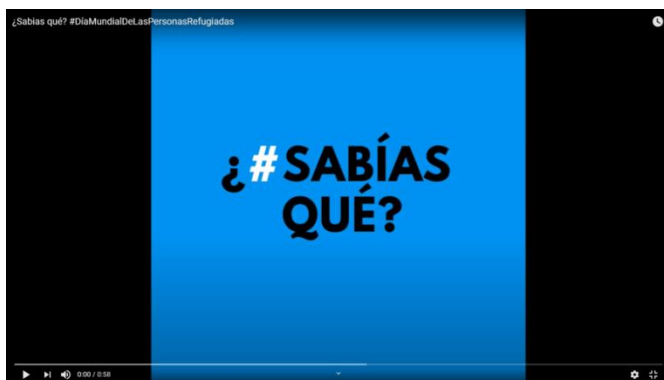
## CONSEJO DE DIRECCIÓN

- **Presidente:** Juan Antonio Miralles Ortega.
- **Director General:** Juan Antonio Segura Lucas.
- **Subdirector General y Director adjunto de Áreas, Innovación e Investigación:** Raúl Martínez Ibars.
- **Dirección Adjunta de Coordinación Territorial y Cultura de Calidad:** M<sup>a</sup> Dolores Birruezo Juárez.
- **Dirección Adjunta de Administración, Gestión y Planificación Presupuestaria:** Juan Francisco Cánovas Cañavate.
- **Dirección Adjunta de Políticas de Personal, Formación, Voluntariado y Responsabilidad Social Interna:** Julia Rubio Marín.
- **Dirección Adjunta de Estrategias de Comunicación, Sensibilización y Relaciones Públicas:** Daniel Lavella Clemares.

## CONSEJO AUTONÓMICO

- **Comunitat Valenciana:** GEMMA MIÑARRO TOLEDO.
- **Comunidad de Madrid:** ÁNGEL CARRASCO CABRERO.
- **Región de Murcia:** PEDRO LÓPEZ LÓPEZ.
- **Castilla-La Mancha:** ADOLFO PATÓN MONGE.
- **Andalucía:** JAVIER PÉREZ CEPERO.
- **Aragón:** PILAR BERNADÓ MARRERO.
- **Cataluña:** RAÚL MARTÍNEZ IBARS.
- **Extremadura:** MEHRAD ALIZADEH.
- **Castilla y León:** LAURA GARCÍA LAMATA.
- **Ciudad Autónoma de Ceuta:** JAVIER PÉREZ CEPERO

El 20 de junio, en el Día Mundial de las Personas Refugiadas, desde Fundación Cepaim hemos comunicado de diversas maneras nuestra postura como entidad poniendo de manifiesto que: "La protección a las personas refugiadas es una cuestión de derechos y de cumplimiento de la legislación vigente, no es sólo caridad y humanidad" porque "tras los fríos números están las personas".



**Campaña ¿Sabías qué? En redes Sociales:** Porque importa y nos importa pusimos especial atención en los datos e información que en general no son conocidos por la mayor parte de la ciudadanía y que no forman parte de la agenda mediática o social.  
[>>Picha aquí](#)



# RECURSOS HUMANOS AÑO 2019

\*Los datos corresponden al período completo del año 2019

PERSONAL CONTRATADO EN LA ENTIDAD EN 2019*		
MUJERES	HOMBRES	TOTAL
593	289	882
67%	33%	100%

PERSONAL POR DIVERSIDAD FUNCIONAL EN 2019*		
NO DIVERSIDAD FUNCIONAL	DIVERSIDAD FUNCIONAL	TOTAL
862	20	882
98%	2%	100%

TIPOLOGÍA DE CONTRATOS AÑO 2019*		
FIJOS	TEMPORALES	TOTAL
207	675	882
23%	78%	100%

ACCIONES FORMATIVAS	
NÚMERO DE ACCIONES FORMATIVAS	134
NÚMERO DE PERSONAS FORMADAS	664

PERSONAL POR ORÍGEN EN 2019*		
ESPAÑOLES/AS	OTROS PAÍSES	TOTAL
720	162	882
82%	18%	100%

PERSONAL VOLUNTARIO EN 2019*		
MUJERES	HOMBRES	TOTAL
319	187	506
63%	37%	100%

# PROTAGONISTAS

## EL TRABAJO DE FUNDACIÓN CEPAIM EN CIFRAS

### ESTADÍSTICAS PERSONAS BENEFICIARIAS EN 2019\*

En el año 2019 Fundación Cepaim atendió directamente a un total de 39.528 personas procedentes de 136 nacionalidades distintas y de todos los continentes, entre ellas un total de 6.121 unidades familiares recibieron algún tipo de acción dirigida a la mejora de su situación como unidad familiar. Sin duda alguna ellos y ellas son las verdaderas protagonistas.

Un total de **39.528** personas distribuidas en...

PAÍSES DE ORIGEN	
NACIONALIDAD	%
MARRUECOS	29,67%
ESPAÑA	14,24%
MALÍ	8,26%
SENEGAL	6,58%
VENEZUELA	4,26%
COLOMBIA	4,07%
GUINEA-CONAKRY	3,62%
ARGELIA	2,60%
COSTA DE MARFIL	1,91%
ECUADOR	1,72%
OTROS	23,07%
TOTAL	100%

SEXO	
HOMBRES	63%
MUJERES	37%
TOTAL	100%

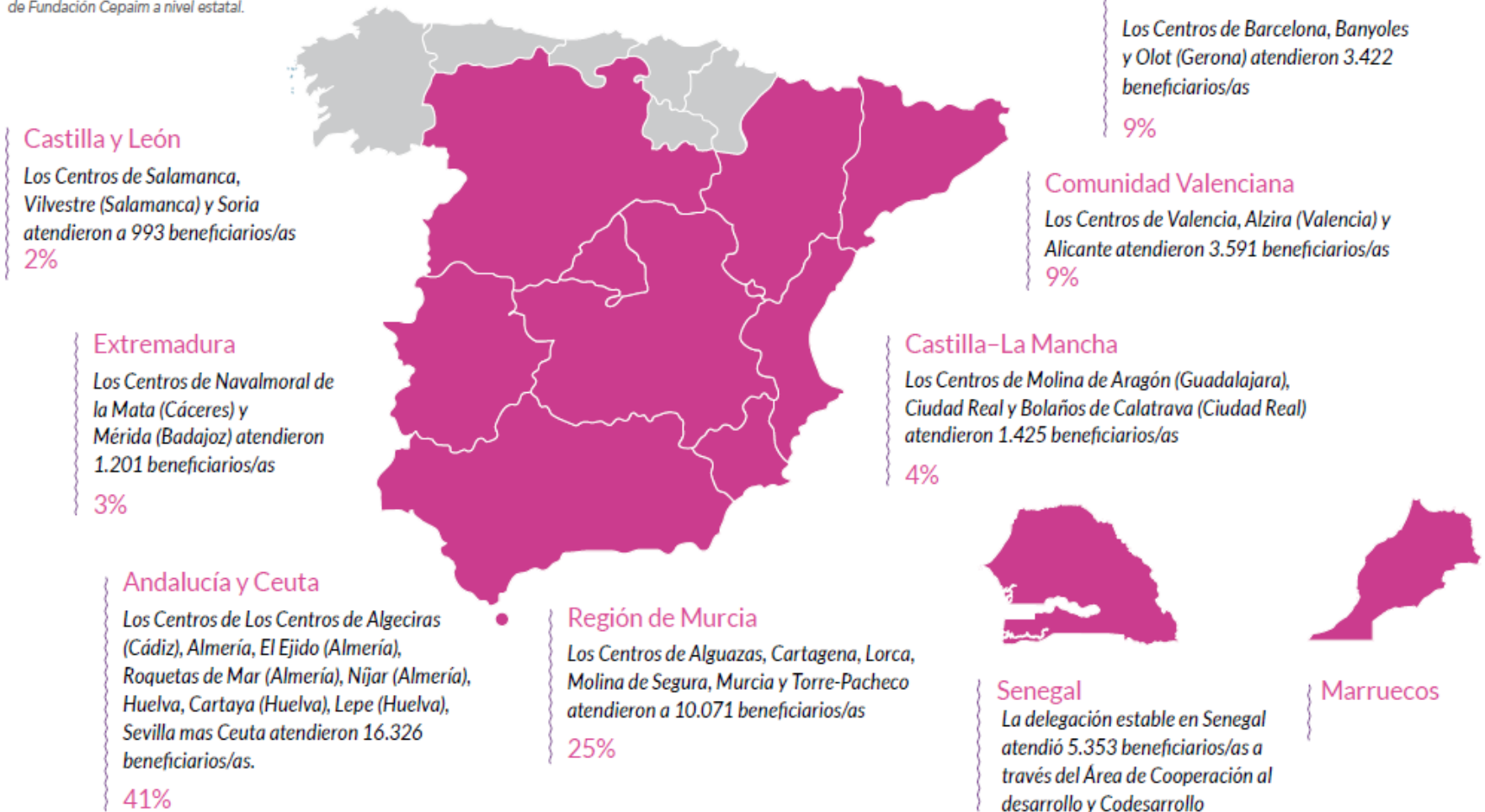
EDADES	
MÁS DE 45	16,35%
36 A 45	22,38%
25 A 35	30,69%
18 A 25	15,57%
MENOS DE 18	15%
TOTAL	100%

(\*Las estadísticas no incluyen atenciones directas de los programas de cooperación al desarrollo)

## PRESENCIA A NIVEL NACIONAL E INTERNACIONAL

Personas atendidas en 2019: 39.528\*

Los porcentajes indicados corresponden a personas beneficiarias de los programas de Fundación Cepaim a nivel estatal.



### Madrid

El Centro de Madrid atendió 1.474 beneficiarios/as

4%

### Aragón

Los Centros de Zaragoza y Teruel atendieron 1.025 beneficiarios/as

3%

### Cataluña

Los Centros de Barcelona, Banyoles y Olot (Gerona) atendieron 3.422 beneficiarios/as

9%

### Comunidad Valenciana

Los Centros de Valencia, Alzira (Valencia) y Alicante atendieron 3.591 beneficiarios/as

9%

### Castilla-La Mancha

Los Centros de Molina de Aragón (Guadalajara), Ciudad Real y Bolaños de Calatrava (Ciudad Real) atendieron 1.425 beneficiarios/as

4%

### Castilla y León

Los Centros de Salamanca, Vilvestre (Salamanca) y Soria atendieron a 993 beneficiarios/as

2%

### Extremadura

Los Centros de Navalmoral de la Mata (Cáceres) y Mérida (Badajoz) atendieron 1.201 beneficiarios/as

3%

### Andalucía y Ceuta

Los Centros de Los Centros de Algeciras (Cádiz), Almería, El Ejido (Almería), Roquetas de Mar (Almería), Níjar (Almería), Huelva, Cartaya (Huelva), Lepe (Huelva), Sevilla mas Ceuta atendieron 16.326 beneficiarios/as.

41%

### Región de Murcia

Los Centros de Alguazas, Cartagena, Lorca, Molina de Segura, Murcia y Torre-Pacheco atendieron a 10.071 beneficiarios/as

25%

### Senegal

La delegación estable en Senegal atendió 5.353 beneficiarios/as a través del Área de Cooperación al desarrollo y Codesarrollo

### Marruecos

## CEPAIM | EN CIFRAS

EL DESARROLLO COMUNITARIO ES UNA DE NUESTRAS PRIORIDADES EN LOS TERRITORIOS DONDE ACTUAMOS, TRABAJANDO SIEMPRE DESDE LA CONVIVENCIA Y COHESIÓN SOCIAL.

En 2019 hemos desarrollado 332 acciones colectivas que aglutinan casi la totalidad de las áreas de trabajo de Cepaim, en las cuales han participado 29.399 personas de diferentes barrios, ciudades y pueblos donde desarrollamos nuestra acción social, poniendo el foco en la creación de relaciones positivas entre la ciudadanía, desde el respeto a las diferencias y la diversidad.


Un total de **332 ACCIONES COLECTIVAS** de las siguientes líneas de actuación:

PARTICIPACIÓN POR EDADES	
< 12	24,18%
13 - 17	14,98%
18 - 24	11,17%
25 - 34	15,80%
35 - 45	18,20%
> 45	15,67%
TOTAL	100%

LÍNEAS DE ACTUACIÓN	
PARTICIPACIÓN Y CONVIVENCIA	130
EDUCACIÓN	63
IGUALDAD OPORTUNIDADES Y PERSPECTIVA DE GÉNERO	38
SENSIBILIZACIÓN FRENTE A LA DISCRIMINACIÓN	33
SALUD	31
PROMOCIÓN DE EMPLEO	12
TRABAJO EN RED	8
SERVICIOS SOCIALES E INCLUSIÓN SOCIAL	7
VIVIENDA	5
INVESTIGACIÓN/DIAGNÓSTICO	5
TOTAL	332

PARTICIPACIÓN POR PAÍSES	
ESPAÑA	64,33%
MARRUECOS	16,38%
ECUADOR	2,70%
SENEGAL	2,47%
ARGELIA	2,45%
COLOMBIA	1,46%
VENEZUELA	1,25%
RUMANIA	1,18%
PAKISTÁN	1,14%
UCRANIA	0,94%
MALÍ	0,61%
OTROS	5,09%
TOTAL	100%

SEXO	
HOMBRES	56,38%
MUJERES	43,62%
TOTAL	100%



En 2019 hemos desarrollado un total de 201 proyectos, de los cuales 5 han tenido una dimensión internacional, 3 europea, 33 estatal, 77 autonómica y 83 local en las Áreas de Acogida y Protección Internacional, Igualdad y No Discriminación, Interculturalidad y Desarrollo Comunitario, Jóvenes y Familias, Empleo y Formación, Vivienda y Exclusión Residencial, Desarrollo Rural y Cooperación y Codesarrollo.

A nivel autonómico, el conjunto de los 34 Centros territoriales han gestionado un total 291 proyectos: 51 en la Comunidad Autónoma de Andalucía y la Ciudad Autónoma de Ceuta, 28 proyectos en Madrid, 21 en la de Castilla-La Mancha, 17 en Castilla y León, 28 en Catalunya, 35 en la Comunitat Valenciana, 74 en la Región de Murcia, 15 en Aragón y 22 en Extremadura.

# CAMPAÑAS

En 2019 hemos desarrollado y puesto en marcha 5 campañas de sensibilización y comunicación destinadas a crear conciencia en la ciudadanía sobre la dura realidad que sufren diariamente los grupos más vulnerables de nuestra sociedad.

>> [Pincha en cada una para + info](#)



## Plataforma [www.desactiva.org](http://www.desactiva.org): desactivando el racismo y la xenofobia en el discurso social

Este programa, que se inició en 2019 con la financiación del Fondo de Asilo, Migración e Integración de la Unión Europea y al anterior Ministerio de Sanidad, Consumo y Bienestar Social a través de las aportaciones del IRPF, continúa durante 2020 con una apuesta muy fuerte para posicionar esta herramienta entre la ciudadanía.

### Programa Nos-Otras



Spot enmarcado en el [Programa Nos-Otras](#): Fomento de la Participación, Empoderamiento, Capacitación y Liderazgo de las Mujeres Inmigrantes. financiado por el Fondo de Asilo, Migración e Integración a través del anterior Ministerio de Trabajo, Migraciones y Seguridad Social. Secretaría de Estado de Migraciones.

### Proyecto EQUI-X



El proyecto EQUI-X, financiado por el Programa de Derechos, Igualdad y Ciudadanía (REC) de la Comisión Europea, trabaja con jóvenes en la prevención de la violencia de género y la deconstrucción de la masculinidad hegemónica. [Campaña en Redes Sociales](#) en 5 países (España, Alemania, Croacia, Portugal y Bélgica).



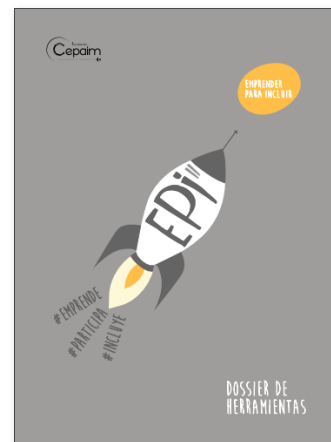
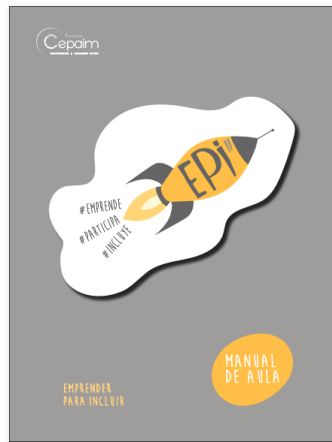
### #YoSoyRefugio



Campaña que surge del Proyecto Reflejad@s de sensibilización social sobre la situación de las personas en situación de protección internacional, financiado por la Dirección General de Migraciones del Ministerio de Empleo y Seguridad Social y cofinanciado por el Fondo europeo de Asilo, Migración e Integración.

### Eres Parte: Vivir una vida es habitar un espacio

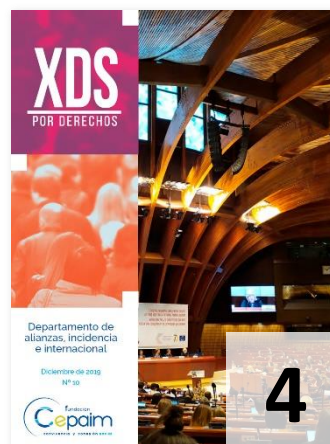
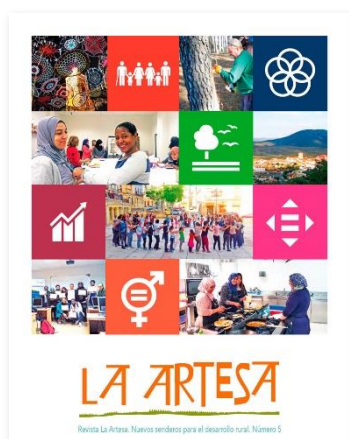
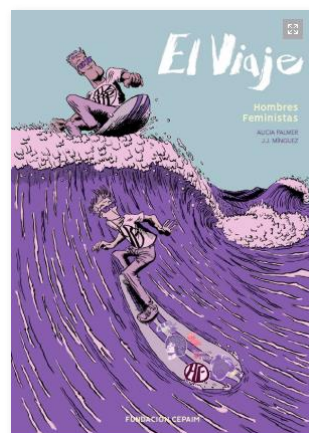
Estrategia integral de sensibilización y comunicación, financiada por el anterior Ministerio de Trabajo, Migraciones y Seguridad Social y el Fondo de Asilo, Migración e Integración de la Unión Europea, cuyo objetivo principal es contribuir a que las personas solicitantes de protección internacional y/o migrantes consigan acceder a una vivienda digna.



## PUBLICACIONES

De nuestras líneas de intervención editadas durante el 2019

>> Pincha en cada una para descargarlas



Boletín semanal interno 'Cepaim al Día'  
Y boletín externo 'Cepaim Contigo'



# COMUNIDAD AUTÓNOMA DE MADRID



**Ángel Carrasco Cabrero**  
Coordinador Autonómico  
de Madrid

¿Ser y/o Estar? interesante cuestión. Parafraseando a un coetáneo de nuestro universal madrileño Cervantes.

En mi clase de primaria, por los cercanos años 60, teníamos un compañero cuyos padres, madre y padre, las dos, ¡ERAN de MADRID! Habían nacido aquí. Y en todo el Colegio eran cuatro GATOS, nunca mejor dicho, las que podían presumir de semejante “Pureza Étnica”.

En los comienzos de nuestro Siglo XXI, en el mismo colegio al que también fueron mis tres hijas, un padre preguntaba:

- Y, en tu clase, ¿hay muchos extranjeros?
- No papá, en mi clase sólo hay niños y niñas.

Y aunque algunas no lo veamos, terminaremos este siglo (incluso el milenio) y Madrid seguirá siendo Tierra de Acogida, Pueblo para ser estando y estar siendo con casi todas las preposiciones: por/para, en/entre, de/desde, con....contra (corriente).

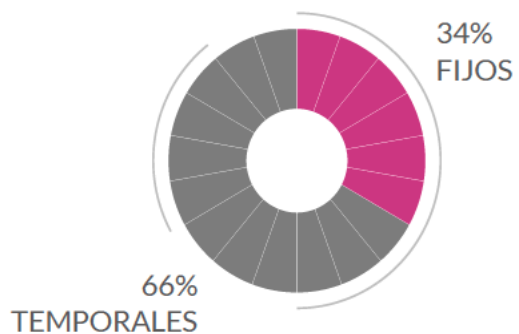
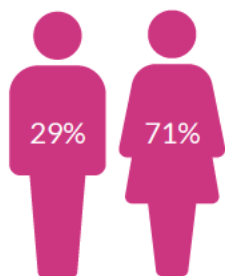
Estar y Ser con nombres propios, en Mayúsculas: Convivencia, Interculturalidad, Integración, Ciudadanía, Cohesión, Participación, Inclusión , en un arco iris de colores, ritmos, sabores, músicas, lenguas, naturalezas, acentos, identidades ... y FIESTA.

Este es nuestro trabajo y, como dijo el poeta, cantautor de otras tierras, en CepaiMadrid “nos va la Vida en ello”. Soñar Juntas...SIEMPRE.

# COMUNIDAD AUTÓNOMA DE MADRID



62 TRABAJADORES/AS



79%  
 ESPAÑOLES



21%  
 OTROS PAÍSES

49 VOLUNTARIOS/AS



# 1.474

## Personas atendidas

El centro territorial de Madrid ha atendido a 1.474 beneficiarios/as en 2019 (4% de los/as beneficiarios/as de los programas de Cepaim a nivel estatal). De este total 772 han sido mujeres y 702 hombres.

Así mismo, 1.364 participantes han resultado beneficiarios de acciones colectivas en la Comunidad Autónoma de Madrid a través de 12 acciones en las líneas de Participación y Convivencia, Sensibilización frente a la discriminación e Investigación/Diagnóstico.



Equipo del Centro de Madrid

## PROYECTOS EJECUTADOS Y AYUDAS ECONÓMICAS

.....

En la Comunidad Autónoma de Madrid se han gestionado **28 proyectos en 1 centro territorial**, en el marco de 7 áreas de intervención, habiendo concedido **4.005 ayudas directas** por un **importe de 540.844,69 €** a:

**576** personas

Ayudas para cubrir necesidades básicas, para alquiler de vivienda, manutención, vestuario, transporte, de carácter formativo, educativo y sanitario, entre otras. Ayudas que permiten mejorar las condiciones de vida y la integración de los sectores más vulnerables de nuestra sociedad y, en particular, de las personas migrantes.

# ACOGIDA HUMANITARIA Y PROTECCIÓN INTERNACIONAL



Fundación Cepaim, como entidad sin fines de lucro especializada en los procesos de inclusión de las personas más vulnerables de nuestra sociedad, entre las que se encuentran las personas inmigrantes y refugiadas, gestiona en todo el **Estado Español 1.841** plazas de acogida temporal, acogida humanitaria y acogida de personas solicitantes y beneficiarias de protección internacional, de las cuales **66 están ubicadas en Madrid.**

Las plazas de acogida humanitaria y las de acogida de personas solicitantes y beneficiarias de protección internacional se desarrollan en coordinación y financiación con la Secretaria de Estado de Migraciones, mientras que las de acogida temporal han sido financiadas por el IRPF autonómico.

A través de los proyectos desarrollados se impulsan medidas de emergencia social, alojamiento temporal, acompañamiento, información, asesoramiento y formación que le permiten a nuestros/as beneficiarios/as cubrir sus necesidades básicas para salir de una situación de alta vulnerabilidad, adquirir los conocimientos necesarios y construir las relaciones que les hagan avanzar en su proceso de inclusión en España.

# ACOGIDA HUMANITARIA Y PROTECCIÓN INTERNACIONAL



# 66

plazas de acogida en Madrid

En 2019 se han gestionado:

- 24 plazas de Acogida Humanitaria, en el marco del Real Decreto 441/2007, de 3 de abril. Anterior Ministerio de Trabajo, Migraciones y Seguridad Social. Secretaria de Estado de Migraciones.
- 36 plazas en la primera fase de acogida a personas solicitantes y beneficiarias de protección internacional. Anterior Ministerio de Trabajo, Migraciones y Seguridad Social. Secretaria de Estado de Migraciones.
- 6 plazas del Centro de Acogida Temporal (CAT), financiadas por el IRPF autonómico.

# JÓVENES EX TUTELADOS

## 6 plazas

Con el objetivo de acompañarlos/las hacia la vida adulta, Fundación Cepaim impulsa programas como el de [ITACA JOVEN](#) (Consejería de Políticas Sociales y Familia de la Comunidad de Madrid, a través IRPF autonómico), a través del cual se busca la integración y autonomía de los/las jóvenes ex tutelados/as (inmigrantes o nacionales, hombres o mujeres).



# ASISTENCIA INTEGRAL A FAMILIAS Y MENORES EN RIESGO DE EXCLUSIÓN SOCIAL



# 47

**Beneficiarios/as atendidos/as en el marco de los programas de asistencia integral a familias y personas en riesgo de exclusión social**

De manera de contener su precarización, en 2019 se atendieron a 47 personas (38 mujeres y 9 hombres) en el marco del programa de asistencia integral a familias y personas en riesgo de exclusión social (Consejería de Políticas Sociales y Familia de la Comunidad de Madrid-IRPF autonómico), a través del cual se llevan a cabo actuaciones en materia de empleo, jurídico, vivienda y ayudas para la compra de servicios básicos.





## ACCIONES FORMATIVAS

# 435

**personas han participado en acciones formativas**

En Fundación Cepaim creemos que la formación es clave para mejorar la empleabilidad y la inclusión de los colectivos más vulnerables de nuestra sociedad. Por ello, en 2019, 435 personas han participado en nuestras acciones de preformación (en autoconocimiento, coaching, desarrollo personal, motivación y búsqueda de empleo, economía doméstica, sistema educativo y formativo en España) y capacitación profesional (en áreas como limpieza, profesiones sociosanitarias, dependencia, administración, manipulación de alimentos, atención al cliente y gestión telefónica). Así mismo, forman también parte de las capacitaciones brindadas: las clases de castellano, los talleres jurídicos (gestiones administrativas, derechos y deberes de las personas solicitantes de Protección Internacional) y, los cursos de sensibilización en materia de igualdad entre mujeres y hombres, sensibilización sobre nuevas masculinidades y dinamización comunitaria.



# 147

**personas han encontrado un empleo**

Como resultado del trabajo de nuestros equipos en la aplicación de itinerarios integrados de inserción sociolaboral, 147 beneficiarios/as han conseguido un empleo en el marco de programas como la **Red de Centros Empleo Itaca** (anterior Ministerio de Trabajo, Migraciones y Seguridad Social y Fondo Social Europeo), **Nuevos Senderos** (anterior Ministerio de Trabajo, Migraciones y Seguridad Social y Fondo Social Europeo), **Inclusiónate** (Comunidad de Madrid, Consejería de Políticas Sociales, Familia, Igualdad y Natalidad), **ITACA Joven** (Consejería de Políticas Sociales y Familia de la Comunidad de Madrid, a través del IRPF), **Integra2** (Comunidad de Madrid), **PFI Madrid** (Obra Social «la Caixa»), **Incorpora** (Obra Social «la Caixa»), **Actúa y Empléate** (anterior Ministerio de Trabajo, Migraciones y Seguridad Social y Fondo Social Europeo) y **SARA** (Instituto de la Mujer y para la Igualdad de Oportunidades).



Formación para la inserción sociolaboral.

# IGUALDAD ENTRE MUJERES Y HOMBRES



DIC. 19: El proyecto “Salir Adelante” de Fundación Cepaim recibe una **mención especial** por parte de la Liga Española de la Educación.

## Prevención de la violencia de género

A través de programas como Sara (Instituto de la Mujer y para la Igualdad de Oportunidades), se ha formado a 29 mujeres para mejorar su empleabilidad y capacitación en el mercado laboral. En 2019, se trabajó con 117 beneficiarios/as (92 mujeres y 25 hombres) en el fortalecimiento de relaciones libres de violencia, en el marco de proyectos como Salir Adelante (anterior Ministerio de Trabajo, Migraciones y Seguridad Social y Fondo Social Europeo), y Salir Adelante (Comunidad de Madrid) y, en la promoción de la igualdad de oportunidades para la participación efectiva de las mujeres en la vida social, económica y política, con proyectos como Salir Adelante (Ayuntamiento de Madrid).

A los/as participantes de estos proyectos también se les brindaron formaciones en «Facilitador de grupos de Hombres para la prevención de la violencia de género» y «Dinamizadora comunitaria para la prevención de la violencia de género.»

# IGUALDAD ENTRE MUJERES Y HOMBRES

## Trabajo con hombres

Dentro del [proyecto Salir Adelante](#), desde el Centro de Madrid hemos desarrollado un curso pionero en el estado español: “[Facilitador de grupos de hombres para la Prevención de la Violencia de Género](#)” dirigido a hombres profesionales del sector social o sanitario que se dedican a trabajar con población masculina, el cual contó con la participación de 20 asistentes por cupo completo, aunque las inscripciones superaron las 80.

Así mismo, en el marco del [proyecto NEO](#) (financiado por el Fondo Social Europeo y el anterior Ministerio de Sanidad, Consumo y Bienestar Social a través de las aportaciones del IRPF), Fundación Cepaim pretende contribuir a la aplicación de una perspectiva integral de género en los proyectos de inclusión social, incorporando el trabajo con hombres como elemento fundamental para favorecer la participación sostenible de las mujeres en el mercado laboral.



Durante el curso «Facilitador de grupos de hombres para la Prevención de la Violencia de Género,» algunos contenidos trabajados fueron los privilegios masculinos, los micromachismos, la masculinidad como posición social, la subjetividad masculina y las resistencias internas que surgen en los hombres durante el proceso de cambio hacia unas relaciones más justas con mujeres.

# IGUALDAD ENTRE MUJERES Y HOMBRES



## Trabajo con empresas

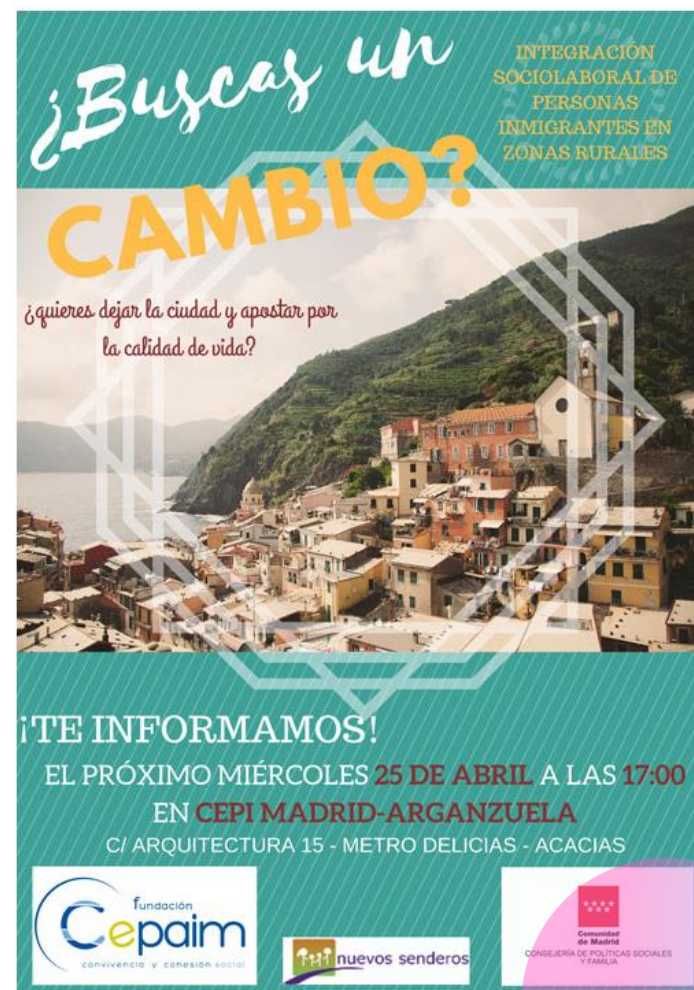
En Madrid, al igual que en Valencia y Murcia, se llevó a cabo en 2019 el proyecto «[Gestión de la Diversidad en entornos profesionales](#)» (financiado por el anterior Ministerio de Trabajo, Migraciones y Seguridad Social) en el marco del cual se han desarrollado encuentros y desayunos con empresas, formaciones online y presenciales y la entrega de los «[Il Reconocimientos de Buenas Prácticas en materia de Gestión de la Diversidad](#)», logrando en los tres territorios la participación de 351 asistentes (244 mujeres y 107 hombres) y 177 organizaciones).

# INTEGRACIÓN DE PERSONAS MIGRANTES EN EL MEDIO RURAL

## Nuevos Senderos

En el marco de programas como Nuevos Senderos (anterior Ministerio de Trabajo, Migraciones y Seguridad Social y Fondo Social Europeo), que busca la integración sociolaboral de familias inmigrantes en zonas rurales despobladas y, Nuevos Senderos (Comunidad de Madrid a través del IRPF autonómico), que busca la inserción sociolaboral de nuevos pobladores en el medio rural, se han atendido en la Comunidad de Madrid a 75 participantes directos (52 mujeres, 23 hombres)

Así mismo, se han realizado acciones formativas destinadas al desarrollo de competencias y habilidades como «Conocimiento del medio rural» (16 personas) y «Mejora de la empleabilidad» (18 personas).



¿Buscas un **CAMBIO?**

INTEGRACIÓN SOCIOLABORAL DE PERSONAS INMIGRANTES EN ZONAS RURALES

¿quieres dejar la ciudad y apostar por la calidad de vida?

**¡TE INFORMAMOS!**  
 EL PRÓXIMO MIÉRCOLES **25 DE ABRIL** A LAS **17:00**  
 EN **CEPI MADRID-ARGANZUELA**  
 C/ ARQUITECTURA 15 - METRO DELICIAS - ACACIAS

Logos: Fundación Cepaim, nuevos senderos, Comunidad de Madrid - CONSEJERÍA DE POLÍTICAS SOCIALES Y FAMILIA

# INTERVENCIÓN EN ASENTAMIENTOS CHABOLISTAS



# 162

personas en situación de  
urgencia social



En 2019, 60 beneficiarios/as (23,3% hombres y 76,7% mujeres) han accedido o han podido mantener su vivienda gracias a nuestra intervención brindando información, orientación y asesoramiento y recursos de apoyo social, mediación y ayudas asistenciales.

Adicionalmente, en el marco del programa de «Intervención en asentamientos con personas y familias en situación de urgencia social», financiado por la Consejería de Políticas Sociales y Familias de la Comunidad de Madrid, hemos atendido a 102 personas (25,5% hombres y 74,5% mujeres), de las cuales 10 han podido acceder a una vivienda digna.

# RETORNO VOLUNTARIO PRODUCTIVO Y ASISTIDO



## 9

### proyectos de retorno productivo

El Programa [Retorno Productivo](#) (anterior Ministerio de Trabajo, Migraciones y Seguridad Social y el Fondo de Asilo, Migración e Integración) tiene como objetivo facilitar el retorno a su país a aquellas personas inmigrantes nacionales senegalesas que tengan una idea de negocio.

Por su parte, el [Programa de Retorno Asistido](#) (anterior Ministerio de Trabajo, Migraciones y Seguridad Social y el Fondo de Asilo, Migración e Integración) va dirigido a aquellas personas inmigrantes que se encuentran residiendo en España, tanto en situación administrativa regular, como irregular, y que por diversos motivos han tomado la decisión de regresar a su país de origen, encontrándose en una situación de vulnerabilidad social. En el marco de este programa, en 2019 el Centro de Madrid ha gestionado 9 proyectos de retorno voluntario asistido de personas de Perú, Brasil, Honduras y Colombia.





# GESTIÓN CON ENTIDADES Y CONVENIOS

# 21

**Convenios con empresas y entidades**

Las instituciones, entidades y empresas de la Comunidad Autónoma de Madrid se configuran como parte de los principales grupos de interés de Fundación Cepaim, ya que gracias a ellas se crean lazos de colaboración en distintos niveles que permiten la firma de convenios para llevar a cabo formaciones en competencias transversales y técnicas, además de la realización de prácticas no laborales que facilitan la obtención de un trabajo a personas de baja empleabilidad.

# 357

**Actuaciones en prospección de ofertas laborales en instituciones, entidades y empresas**

El trabajo de prospección de ofertas laborales que realizan nuestros equipos también es clave para lograr el acercamiento entre las entidades/empresas y nuestros/as beneficiarios/as que buscan insertarse en el mercado laboral.

## TRABAJO EN RED

El 20 de junio «Día Mundial de las Personas Refugiadas», las organizaciones sociales, vecinales y sindicales que integran este espacio colaborativo, recordaron a través de una [carta conjunta enviada al Alcalde del Ayuntamiento de Madrid](#), que él debe ser un referente en la defensa de los derechos humanos y mantener su compromiso de defensa y acogida de personas refugiadas, ya que su implicación es esencial para la puesta en marcha, entre otras, de medidas en materia de sensibilización, de formación de la población autóctona y en la promoción de la participación social, cultural y política de estas personas.



# Centro de Madrid

1.474 personas atendidas (Mujeres 772 - Hombres 702)

En 2019 el centro de Madrid ha gestionado proyectos en las 7 áreas de intervención de Acogida y Protección Internacional, Empleo y Formación, Igualdad y No Discriminación, Interculturalidad y Desarrollo Comunitario, Vivienda y Exclusión residencial, Jóvenes y Familias, y Desarrollo Rural.

Así mismo, hemos firmado 21 convenios por prácticas no laborales con universidades y empresas y otras entidades del tercer sector.

*El 12 de diciembre, en la semana en la que se cumplía el aniversario de la Declaración de Derechos Humanos, el equipo del programa Nos-Otras promovido por Fundación Cepaim y el grupo motor de mujeres “Carabancheleras”, convocaron a las mujeres del distrito a una celebración intercultural bajo el lema: Somos Carabancheleras. Somos de todas partes. Una tarde mágica que se convirtió en un espacio de sociabilidad entre muy diversas culturas y orígenes.*

— Ángel Carrasco Cabrero, Coordinador Autonómico de Madrid



# NUESTRAS ALIANZAS

## Entidades

Asociación Horuelo (Patrona Vitalicia)

ACCEM/ CEAR/ Pueblos Unidos/ For Refugees/ Cruz Roja/Opción-3/CESAL/Asociación Creando Huellas/F. Escuela de Solidaridad/SERCADE, Asociación PROGESTION, F. Raíces, F. Humanitate).

## Foros

Foro de Derechos Humanos del Ayuntamiento de Madrid

G. de T. de Psicólogas/os de Protección Internacional (Colegio Oficial de Psicología de Madrid)

## Instituciones Educativas

UFIL Puerta Bonita  
UFIL Cid Campeador  
Escuela de Cocina CESAL  
Escuela de Oporto  
CEPA Entrevías  
CEPA Vista Alegre

### UNIVERSIDADES

UNED  
Universidad Complutense de Madrid  
Universidad Pontificia Comillas.  
ICADE (Proyecto Aprendizaje Servicio)  
Máster en Acción Solidaria Internacional UC3M  
Centro Superior de Estudios Universitarios La Salle

## Plataformas y Redes

EAPN-Madrid  
Junta Directiva  
Grupos de Trabajo:  
Acompañamiento social y prestaciones  
Alojamiento  
Economía social y solidaria  
Empleo  
REDINTEGRACIÓN  
RED DE ONGD DE MADRID  
FEPA (Federación de Entidades con Proyectos y Pisos Asistidos)  
Red Incorpora-Madrid de la Caixa  
- PTSCM  
-Distrito de Carabanchel: Mesa de Empleo de Carabanchel y Latina/ Espacio de Género de Carabanchel/Mesa de Vivienda de Carabanchel  
- Plataforma por la Gestión Policial de la Diversidad  
-Espacio Refugio por Derecho Madrid

# NUESTRAS ALIANZAS



## Instituciones públicas

### INSTITUCIONES LOCALES

Área de Gobierno de Familias, Igualdad y Bienestar

Social del Ayuntamiento de Madrid.

Junta Municipal Distrito de CARABANCHEL

Centros de Servicios Sociales de Romero, Zaida y Elíptica

Oficina Municipal de Información y Orientación para la Integración Social de la Población

Inmigrante (Carabanchel)

Consejo Consultivo de la Economía Social y Solidaria (Representando a EAPN-M)

### ADMINISTRACIÓN AUTONÓMICA

Consejería Políticas Sociales, Familia, Igualdad y Natalidad

D.G. de Servicios Sociales e Innovación Social

D.G. de Infancia, Familias y Natalidad

## Organizaciones empresariales

Casa del Libro

Ferrovial Servicios

Iftem Almacenatica, SL

Fundación Laboral de la Construcción

Grupo Aranda Formación

Impulso 06 Formación y Futuro

Bauhaus España

Ria Money Transfer

Ilunion

Grupo Amas (CEE)

Comidissimo (Empresa de Inserción)

## Otras

Salud EntreCulturas (mediación sociosanitaria)

Servicio de Medicina Tropical del Hospital Ramón y Cajal

Clínica Social Dental (SDS)

Embajada de Ecuador

SCI Internacional (Servicio de Voluntariado Internacional)

Servicio de Asistencia y orientación a víctimas de discriminación racial o étnica (SAOVDRE)

Fundación la Merced Migraciones (Proyecto SALAM)

AD Los Molinos (Servicio de Apoyo al Autoempleo y Emprendimiento)

F. Esplai (Red Conecta)

Cámara Oficial de Comercio Industria y Servicios de Madrid.

## NUESTROS CENTROS

### Madrid

Calle Nicolás Morales, 11 3ºD

CP 28019 - Madrid -

Tel. 91 598 51 56

>> [Servicios del Centro](#)

«Con una red de 34 centros territoriales que continuarán creciendo en 2020, Fundación Cepaim está presente en 9 Comunidades Autónomas y una ciudad autónoma en el Estado Español, contando con presencia en Marruecos y una delegación estable en Senegal»  
**[Pincha aquí para más detalles.](#)**

# FINANCIACIÓN 2019

Centros	AUTONÓMICO	ESTATAL	EUROPEA	LOCAL	PRIVADOS	PROPIOS	Total general
COMUNIDAD DE MADRID	280.888,17 €	2.060.673,73 €	218.360,37 €	7.446,41 €	84.039,39 €	18.813,85 €	2.670.221,91 €

Memoria Anual 2019: Comunidad  
Autónoma de Madrid  
.....

# 25 años trabajando por la Interculturalidad, la Convivencia y la Igualdad

>> Descarga el PDF en nuestra Web

