



Memoria Anual 2019 Extremadura

25 años trabajando por la Interculturalidad,
la Convivencia y la Igualdad

“ Fundación Cepaim inició en 1994 un camino que ha estado siempre marcado por el objetivo de acercar, acompañar y facilitar. En su creación, hace ya 25 años, buscó acercar a diversas entidades sociales en los procesos de inclusión social e integración de las personas inmigrantes y refugiadas y, a lo largo del camino, continúa tendiendo puentes ampliando su trabajo a toda la ciudadanía y dando una dimensión comunitaria e integral a todas sus intervenciones para construir espacios de convivencia, de relación y comunicación entre personas de diferentes culturas que permitan crear una sociedad más igualitaria, intercultural y cohesionada.



MENSAJE DEL PATRONATO

.....

Fundación Cepaim comenzó hace 25 años a trabajar en la integración de las personas inmigrantes y refugiadas, misión con la que continúa en la actualidad ampliando sus ámbitos de intervención a nivel nacional e internacional a toda la ciudadanía.

Nuestro compromiso en sus orígenes estuvo vinculado con los procesos de acogida de las personas inmigrantes, mientras que hoy, sin abandonar la necesaria acogida, la centralidad de nuestra tarea se vincula con la construcción de la convivencia, la gestión de la diversidad, la participación, la sensibilización y la cohesión social, trabajando por hacer posible un nuevo modelo de desarrollo territorial, basado en la centralidad de las personas, en el territorio, en la acción social y la economía social como motores del cambio.

En la inclusión y la cohesión social, potenciando la participación, la responsabilidad social y la gestión de la diversidad cultural, tanto en la esfera personal, como en la profesional, empresarial e institucional. Se trata de poder construir juntos, desde el valor de las diferencias.»



Juan Antonio Miralles Ortega
Presidente del Patronato

PATRONATO



PRESIDENCIA: Asociación ALMERÍA ACOGE.
Representada por JUAN ANTONIO MIRALLES ORTEGA

VICEPRESIDENCIA: JAVIER LEUNDA CASI.

SECRETARIO: JESÚS TOLMO GARCÍA.


Vocales:

Fundación SEVILLA ACOGE: Representada por
OMAR EL HARTITI.

Asociación ACISI: Representada por PAOLO LEOTTI.

Asociación HORUELO: Representada por
ESMERALDA MILLAS MANCERA.

- ROSA BADA JAIME
- DOLORES TAPIA VILLA
- JUAN JOSÉ CASTILLO GARCÍA
- JOSÉ MANUEL PÉREZ DÍAZ (PERICLES)
- JUAN SEBASTIÁN FERNÁNDEZ PRADOS
- TANIA SOFÍA MORAN BRINGAS
- ROSALIA GUNTIN UBIERGO
- MOHAMMED DARDOUR



En 2019 Fundación Cepaim obtuvo el estatus consultivo del Consejo Económico y Social (ECOSOC) de las Naciones Unidas, el estatus más alto otorgado a organizaciones no gubernamentales que le permite a nuestra entidad participar y asistir a los eventos y reuniones convocadas por este organismo.

Esto supone una nueva etapa en la apertura internacional de Fundación Cepaim, no sólo porque permite el trabajo y participación en las reuniones del ECOSOC, sino en todos los organismos y Comités de derechos humanos de las Naciones Unidas.

Otros órganos consultivos de los que formamos parte:

Consejo Estatal de ONG´s , Foro Estatal para la Integración Social de los Inmigrantes, Consejo para la Eliminación de la Discriminación Racial o Étnica , Red Nacional Rural.



NUESTRA ORGANIZACIÓN

Fundación Cepaim sitúa su mirada y sus intervenciones en los territorios, como espacio local en el que desde la ciudadanía construimos nuestra identidad y nuestro sentido de pertenencia. En donde nos enfrentamos, nos toleramos, coexistimos o construimos la verdadera convivencia intercultural por la que Cepaim lucha y trabaja con acciones de acogida humanitaria, acogida de solicitantes y beneficiarios de protección internacional, lucha contra la exclusión residencial.

Impulsamos la igualdad de oportunidades entre hombres y mujeres, atendemos a las víctimas de discriminación, gestionando la diversidad en las empresas, en las escuelas y en los barrios, apostando por la convivencia frente a la hostilidad, el racismo y la xenofobia; trabajando con las familias y los menores en situación de pobreza y exclusión social, apoyando a los emprendedores e impulsando la cultura emprendedora, la formación y el empleo; apostando por el desarrollo rural y el codesarrollo con los países de origen de las personas inmigrantes.

La Fundación Cepaim es una de esas organizaciones sociales que no deja indiferente a quien se acerca a ella, te encuentras con gente que cree en lo que hace y siente lo que dice. Cepaim sitúa en el centro de todas sus acciones a las personas más vulnerables de nuestra sociedad y entre ellas a las personas inmigrantes y refugiadas”.



Juan Antonio Segura Lucas
Director General

NUESTRA ORGANIZACIÓN



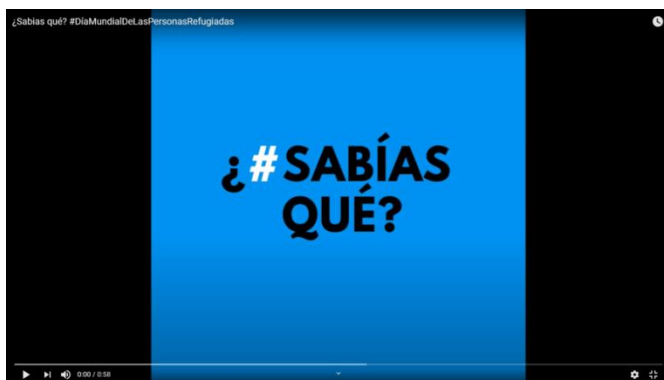
CONSEJO DE DIRECCIÓN

- **Presidente:** Juan Antonio Miralles Ortega.
- **Director General:** Juan Antonio Segura Lucas.
- **Subdirector General y Director adjunto de Áreas, Innovación e Investigación:** Raúl Martínez Ibars.
- **Dirección Adjunta de Coordinación Territorial y Cultura de Calidad:** M^a Dolores Birruero Juárez.
- **Dirección Adjunta de Administración, Gestión y Planificación Presupuestaria:** Juan Francisco Cánovas Cañavate.
- **Dirección Adjunta de Políticas de Personal, Formación, Voluntariado y Responsabilidad Social Interna:** Julia Rubio Marín.
- **Dirección Adjunta de Estrategias de Comunicación, Sensibilización y Relaciones Públicas:** Daniel Lavella Clemares.

CONSEJO AUTONÓMICO

- **Comunitat Valenciana:** GEMMA MIÑARRO TOLEDO.
- **Comunidad de Madrid:** ÁNGEL CARRASCO CABRERO.
- **Región de Murcia:** PEDRO LÓPEZ LÓPEZ.
- **Castilla-La Mancha:** ADOLFO PATÓN MONGE.
- **Andalucía:** JAVIER PÉREZ CEPERO.
- **Aragón:** PILAR BERNADÓ MARRERO.
- **Cataluña:** RAÚL MARTÍNEZ IBARS.
- **Extremadura:** MEHRAD ALIZADEH.
- **Castilla y León:** LAURA GARCÍA LAMATA.
- **Ciudad Autónoma de Ceuta:** JAVIER PÉREZ CEPERO

El 20 de junio, en el Día Mundial de las Personas Refugiadas, desde Fundación Cepaim hemos comunicado de diversas maneras nuestra postura como entidad poniendo de manifiesto que: "La protección a las personas refugiadas es una cuestión de derechos y de cumplimiento de la legislación vigente, no es sólo caridad y humanidad" porque "tras los fríos números están las personas".



Campaña ¿Sabías qué? En redes Sociales: Porque importa y nos importa pusimos especial atención en los datos e información que en general no son conocidos por la mayor parte de la ciudadanía y que no forman parte de la agenda mediática o social.
[>>Picha aquí](#)

RECURSOS HUMANOS AÑO 2019

*Los datos corresponden al período completo del año 2019

PERSONAL CONTRATADO EN LA ENTIDAD EN 2019*		
MUJERES	HOMBRES	TOTAL
593	289	882
67%	33%	100%

PERSONAL POR DIVERSIDAD FUNCIONAL EN 2019*		
NO DIVERSIDAD FUNCIONAL	DIVERSIDAD FUNCIONAL	TOTAL
862	20	882
98%	2%	100%

TIPOLOGÍA DE CONTRATOS AÑO 2019*		
FIJOS	TEMPORALES	TOTAL
207	675	882
23%	78%	100%

ACCIONES FORMATIVAS	
NÚMERO DE ACCIONES FORMATIVAS	134
NÚMERO DE PERSONAS FORMADAS	664

PERSONAL POR ORÍGEN EN 2019*		
ESPAÑOLES/AS	OTROS PAÍSES	TOTAL
720	162	882
82%	18%	100%

PERSONAL VOLUNTARIO EN 2019*		
MUJERES	HOMBRES	TOTAL
319	187	506
63%	37%	100%

PROTAGONISTAS

EL TRABAJO DE FUNDACIÓN CEPAIM EN CIFRAS

ESTADÍSTICAS PERSONAS BENEFICIARIAS EN 2019*

En el año 2019 Fundación Cepaim atendió directamente a un total de 39.528 personas procedentes de 136 nacionalidades distintas y de todos los continentes, entre ellas un total de 6.121 unidades familiares recibieron algún tipo de acción dirigida a la mejora de su situación como unidad familiar. Sin duda alguna ellos y ellas son las verdaderas protagonistas.

Un total de **39.528** personas distribuidas en...

PAÍSES DE ORIGEN	
NACIONALIDAD	%
MARRUECOS	29,67%
ESPAÑA	14,24%
MALÍ	8,26%
SENEGAL	6,58%
VENEZUELA	4,26%
COLOMBIA	4,07%
GUINEA-CONAKRY	3,62%
ARGELIA	2,60%
COSTA DE MARFIL	1,91%
ECUADOR	1,72%
OTROS	23,07%
TOTAL	100%

SEXO	
HOMBRES	63%
MUJERES	37%
TOTAL	100%

EDADES	
MÁS DE 45	16,35%
36 A 45	22,38%
25 A 35	30,69%
18 A 25	15,57%
MENOS DE 18	15%
TOTAL	100%

(*Las estadísticas no incluyen atenciones directas de los programas de cooperación al desarrollo)

PRESENCIA A NIVEL NACIONAL E INTERNACIONAL

Personas atendidas en 2019: 39.528*

Los porcentajes indicados corresponden a personas beneficiarias de los programas de Fundación Cepaim a nivel estatal.

Castilla y León

Los Centros de Salamanca, Vilvestre (Salamanca) y Soria atendieron a 993 beneficiarios/as
2%

Extremadura

Los Centros de Navalmoral de la Mata (Cáceres) y Mérida (Badajoz) atendieron 1.201 beneficiarios/as
3%

Andalucía y Ceuta

Los Centros de Los Centros de Algeciras (Cádiz), Almería, El Ejido (Almería), Roquetas de Mar (Almería), Níjar (Almería), Huelva, Cartaya (Huelva), Lepe (Huelva), Sevilla mas Ceuta atendieron 16.326 beneficiarios/as.
41%

Madrid

El Centro de Madrid atendió 1.474 beneficiarios/as
4%

Aragón

Los Centros de Zaragoza y Teruel atendieron 1.025 beneficiarios/as
3%

Cataluña

Los Centros de Barcelona, Banyoles y Olot (Gerona) atendieron 3.422 beneficiarios/as
9%

Comunidad Valenciana

Los Centros de Valencia, Alzira (Valencia) y Alicante atendieron 3.591 beneficiarios/as
9%

Castilla-La Mancha

Los Centros de Molina de Aragón (Guadalajara), Ciudad Real y Bolaños de Calatrava (Ciudad Real) atendieron 1.425 beneficiarios/as
4%

Región de Murcia

Los Centros de Alguazas, Cartagena, Lorca, Molina de Segura, Murcia y Torre-Pacheco atendieron a 10.071 beneficiarios/as
25%

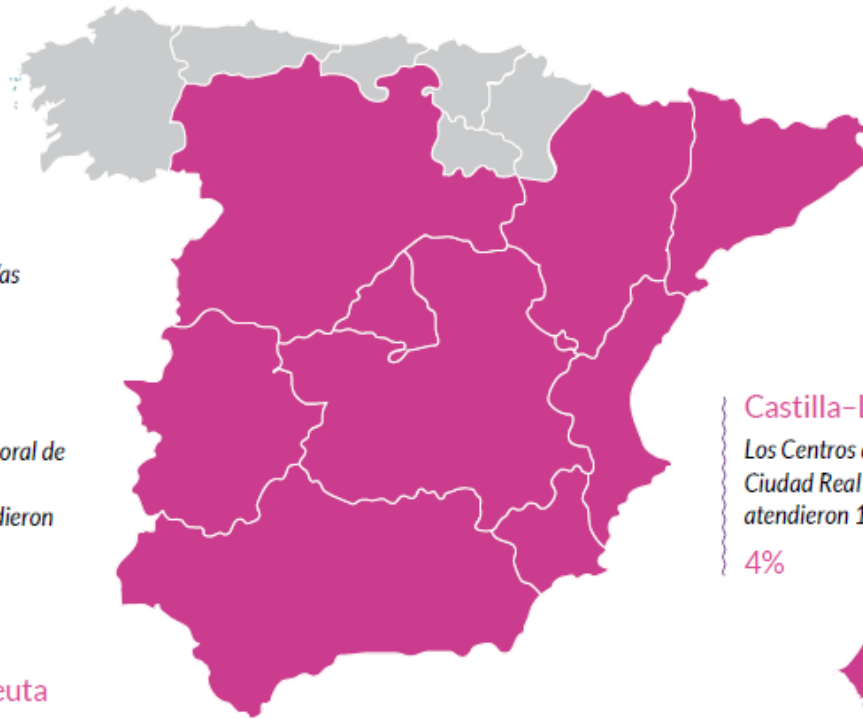


Senegal

La delegación estable en Senegal atendió 5.353 beneficiarios/as a través del Área de Cooperación al desarrollo y Codesarrollo



Marruecos



CEPAIM | EN CIFRAS

EL DESARROLLO COMUNITARIO ES UNA DE NUESTRAS PRIORIDADES EN LOS TERRITORIOS DONDE ACTUAMOS, TRABAJANDO SIEMPRE DESDE LA CONVIVENCIA Y COHESIÓN SOCIAL.

En 2019 hemos desarrollado 332 acciones colectivas que aglutinan casi la totalidad de las áreas de trabajo de Cepaim, en las cuales han participado 29.399 personas de diferentes barrios, ciudades y pueblos donde desarrollamos nuestra acción social, poniendo el foco en la creación de relaciones positivas entre la ciudadanía, desde el respeto a las diferencias y la diversidad.

Un total de **332 ACCIONES COLECTIVAS** de las siguientes líneas de actuación:

PARTICIPACIÓN POR EDADES	
< 12	24,18%
13 - 17	14,98%
18 - 24	11,17%
25 - 34	15,80%
35 - 45	18,20%
> 45	15,67%
TOTAL	100%

LÍNEAS DE ACTUACIÓN	
PARTICIPACIÓN Y CONVIVENCIA	130
EDUCACIÓN	63
IGUALDAD OPORTUNIDADES Y PERSPECTIVA DE GÉNERO	38
SENSIBILIZACIÓN FRENTE A LA DISCRIMINACIÓN	33
SALUD	31
PROMOCIÓN DE EMPLEO	12
TRABAJO EN RED	8
SERVICIOS SOCIALES E INCLUSIÓN SOCIAL	7
VIVIENDA	5
INVESTIGACIÓN/DIAGNÓSTICO	5
TOTAL	332

PARTICIPACIÓN POR PAÍSES	
ESPAÑA	64,33%
MARRUECOS	16,38%
ECUADOR	2,70%
SENEGAL	2,47%
ARGELIA	2,45%
COLOMBIA	1,46%
VENEZUELA	1,25%
RUMANIA	1,18%
PAKISTÁN	1,14%
UCRANIA	0,94%
MALÍ	0,61%
OTROS	5,09%
TOTAL	100%

SEXO	
HOMBRES	56,38%
MUJERES	43,62%
TOTAL	100%



En 2019 hemos desarrollado un total de 201 proyectos, de los cuales 5 han tenido una dimensión internacional, 3 europea, 33 estatal, 77 autonómica y 83 local en las Áreas de Acogida y Protección Internacional, Igualdad y No Discriminación, Interculturalidad y Desarrollo Comunitario, Jóvenes y Familias, Empleo y Formación, Vivienda y Exclusión Residencial, Desarrollo Rural y Cooperación y Codesarrollo.

A nivel autonómico, el conjunto de los 34 Centros territoriales han gestionado un total 291 proyectos: 51 en la Comunidad Autónoma de Andalucía y la Ciudad Autónoma de Ceuta, 28 proyectos en Madrid, 21 en la de Castilla-La Mancha, 17 en Castilla y León, 28 en Catalunya, 35 en la Comunitat Valenciana, 74 en la Región de Murcia, 15 en Aragón y 22 en Extremadura.

CAMPAÑAS

En 2019 hemos desarrollado y puesto en marcha 5 campañas de sensibilización y comunicación destinadas a crear conciencia en la ciudadanía sobre la dura realidad que sufren diariamente los grupos más vulnerables de nuestra sociedad.

>> [Pincha en cada una para + info](#)



Plataforma www.desactiva.org: desactivando el racismo y la xenofobia en el discurso social

Este programa, que se inició en 2019 con la financiación del Fondo de Asilo, Migración e Integración de la Unión Europea y al Ministerio de Sanidad, Consumo y Bienestar Social a través de las aportaciones del IRPF, continúa durante 2020 con una apuesta muy fuerte para posicionar esta herramienta entre la ciudadanía.

Programa Nos-Otras



Spot enmarcado en el [Programa Nos-Otras](#): Fomento de la Participación, Empoderamiento, Capacitación y Liderazgo de las Mujeres Inmigrantes. financiado por el Fondo de Asilo, Migración e Integración a través del anterior Ministerio de Trabajo, Migraciones y Seguridad Social. Secretaría de Estado de Migraciones.

Proyecto EQUI-X



El proyecto EQUI-X, financiado por el Programa de Derechos, Igualdad y Ciudadanía (REC) de la Comisión Europea, trabaja con jóvenes en la prevención de la violencia de género y la deconstrucción de la masculinidad hegemónica. [Campaña en Redes Sociales](#) en 5 países (España, Alemania, Croacia, Portugal y Bélgica).



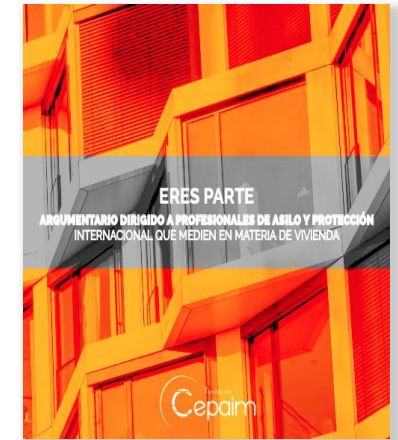
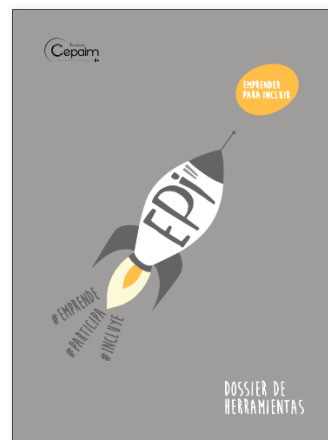
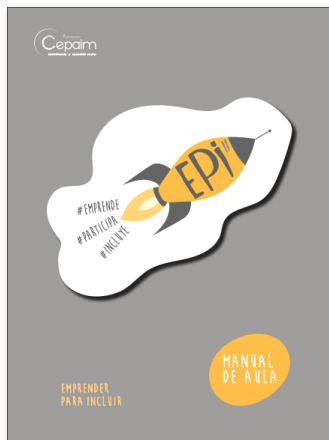
#YoSoyRefugio



Campaña que surge del Proyecto Reflejad@s de sensibilización social sobre la situación de las personas en situación de protección internacional, financiado por la Dirección General de Migraciones del Ministerio de Empleo y Seguridad Social y cofinanciado por el Fondo europeo de Asilo, Migración e Integración.

Eres Parte: Vivir una vida es habitar un espacio

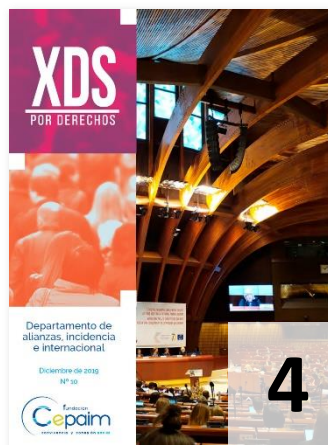
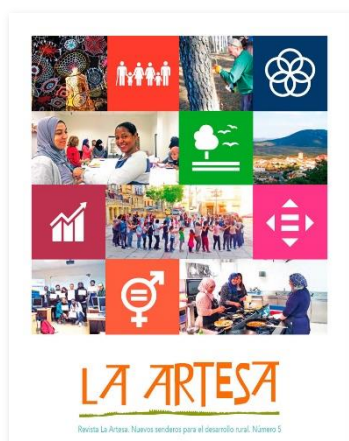
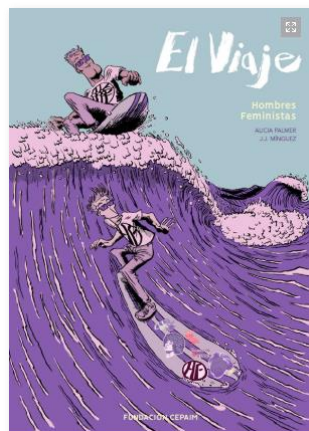
Estrategia integral de sensibilización y comunicación, financiada por el anterior Ministerio de Trabajo, Migraciones y Seguridad Social y el Fondo de Asilo, Migración e Integración de la Unión Europea, cuyo objetivo principal es contribuir a que las personas solicitantes de protección internacional y/o migrantes consigan acceder a una vivienda digna.



PUBLICACIONES

De nuestras líneas de intervención editadas durante el 2019

>> Pincha en cada una para descargarlas



Boletín semanal interno 'Cepaim al Día'
Y boletín externo 'Cepaim Contigo'

COMUNIDAD AUTÓNOMA DE EXTREMADURA



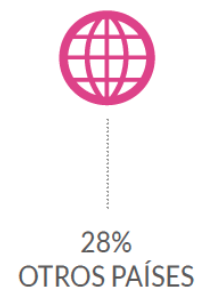
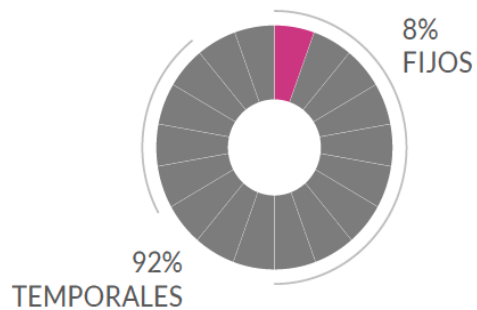
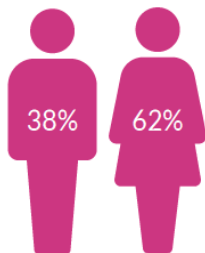
Mehrad Alizadeh
Coordinador Autonómico de
Extremadura

“ En la región extremeña trabajamos para mejorar la vida de las personas más vulnerables desde una perspectiva diversa, característica de nuestra sociedad, abarcando todas las áreas de intervención para que ésta sea integral y efectiva. Trabajamos por y para la construcción en Extremadura de una nueva cultura libre de pobreza y exclusión social, injusticia y discriminación”.

COMUNIDAD AUTÓNOMA DE EXTREMADURA



40 TRABAJADORES/AS



58 VOLUNTARIOS/AS



1.201

Personas atendidas

Los centros territoriales de Mérida (Badajoz) y Navalmoral de la Mata (Cáceres) han atendido a 1.201 beneficiarios/as en 2019 (3% de los/as beneficiarios/as de los programas de Cepaim a nivel estatal).

De este total 496 corresponden a Mérida (203 hombres y 293 mujeres) y 705 a Navalmoral de la Mata (323 hombres y 382 mujeres).

Así mismo, 3.296 personas han resultado beneficiarias de acciones colectivas en la Comunidad Autónoma de Extremadura a través de 12 acciones en las líneas de Educación; Participación y Convivencia y Sensibilización frente a la discriminación.



Cineforum: actividades con beneficiarios/as del centro de Navalmoral de la Mata.

PROYECTOS EJECUTADOS Y AYUDAS ECONÓMICAS

En la Comunidad Autónoma de Extremadura se han gestionado **22 proyectos** en 2 centros territoriales, en el marco de 7 áreas de intervención, habiendo concedido **3.978 ayudas directas** por un **importe de 431.755,21€** a:

400 personas

Ayudas para cubrir necesidades básicas, para alquiler de vivienda, manutención, vestuario, transporte, de carácter formativo, educativo y sanitario, entre otras. Ayudas que permiten mejorar las condiciones de vida y la integración de los sectores más vulnerables de nuestra sociedad y, en particular, de las personas migrantes.

ACOGIDA HUMANITARIA Y PROTECCIÓN INTERNACIONAL



Fundación Cepaim, como entidad sin fines de lucro especializada en los procesos de inclusión de las personas más vulnerables de nuestra sociedad, entre las que se encuentran las personas inmigrantes y refugiadas, gestiona en todo el **Estado Español 1.841 plazas** de acogida temporal, acogida humanitaria y acogida de personas solicitantes y beneficiarias de protección internacional, de las cuales **96 están ubicadas en Extremadura.**

Las plazas de acogida humanitaria y las de acogida de personas solicitantes y beneficiarias de protección internacional se han desarrollado en un marco de coordinación y financiación con el anterior Ministerio de Trabajo, Migraciones y Seguridad Social, mientras que las plazas de acogida temporal se han desarrollado en un marco de coordinación y financiación con la Consejería de Sanidad y Servicios Sociales de la Junta de Extremadura.

A través de los proyectos desarrollados se impulsan medidas de emergencia social, alojamiento temporal, acompañamiento, información, asesoramiento y formación que le permiten a nuestros/as beneficiarios/as cubrir sus necesidades básicas para salir de una situación de alta vulnerabilidad, adquirir los conocimientos necesarios y construir las relaciones que les hagan avanzar en su proceso de inclusión en España.

ACOGIDA HUMANITARIA Y PROTECCIÓN INTERNACIONAL



96

plazas de acogida en Extremadura

En 2019 se han gestionado:

- 36 plazas de Acogida Humanitaria, en el marco del Real Decreto 441/2007, de 3 de abril. Anterior Ministerio de Trabajo, Migraciones y Seguridad Social. Secretaria de Estado de Migraciones.
- 5 plazas de acogida a personas solicitantes y beneficiarias de protección internacional financiadas por la Consejería de Sanidad y Servicios Sociales de la Junta de Extremadura.
- 55 plazas en la primera fase de acogida a personas solicitantes y beneficiarias de protección internacional. Anterior Ministerio de Trabajo, Migraciones y Seguridad Social. Secretaria de Estado de Migraciones.

ACCIONES FORMATIVAS

568

**personas han participado en
acciones formativas**

Fundación Cepaim creemos que la formación es clave para mejorar la empleabilidad y la inclusión de los colectivos más vulnerables de nuestra sociedad. Por ello, en 2019, 568 personas han participado en nuestras acciones de preformación básica, acciones de formación lingüística, formación para el empleo y autoempleo, formación en igualdad de oportunidades, gestión de la diversidad, adquisición de habilidades sociales. Todas ellas enmarcadas en itinerarios personalizados de inserción sociolaboral, así como en estrategias de búsqueda activa de empleo.



Acción formativa de pinche de cocina (Mérida)

INSERCIÓN LABORAL



El programa MAS EMPLEO MÉRIDA (Obra Social «la Caixa») apuesta por el sector agrícola para conseguir la inclusión laboral de personas en riesgo de exclusión social

123

personas han encontrado un empleo

Como resultado del trabajo de nuestros equipos en la aplicación de itinerarios integrados de inserción sociolaboral, en 2019, han sido 123 personas beneficiarias han encontrado un empleo en el marco de proyectos como **Actúa y Empléate** (anterior Ministerio de Trabajo, Migraciones y Seguridad Social y Fondo Social Europeo dentro de su Programa Operativo de Inclusión Social y Economía Social), **Adelante** (Programa Operativo de Inclusión Social y Economía Social del Fondo Social Europeo, anterior Ministerio de Sanidad, Consumo y Bienestar Social, con aportaciones del IRPF, la Junta de Extremadura y la Diputación de Badajoz), **Nuevos Senderos** (anterior Ministerio de Trabajo, Migraciones y Seguridad Social - Fondo Social Europeo) y **Más Empleo** (Obra Social «la Caixa»).

IGUALDAD ENTRE MUJERES Y HOMBRES

Inserción laboral

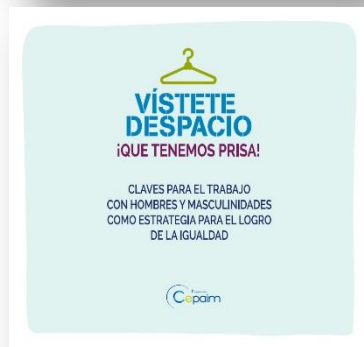
A través de proyectos como Adelante (Programa Operativo de Inclusión Social y Economía Social del Fondo Social Europeo, anterior Ministerio de Sanidad, Consumo y Bienestar Social, con aportaciones del IRPF, la Junta de Extremadura y la Diputación de Badajoz), se han desarrollado itinerarios de inserción sociolaboral con 64 mujeres, de las cuales se ha logrado insertar laboralmente a 33.

Por su parte, se han formado a 23 mujeres a través del proyecto Sara (Instituto de la Mujer y para la Igualdad de Oportunidades) y se han realizado acciones de sensibilización y talleres con hombres en el marco del proyecto “Hombres que sueñan con la Igualdad” (Diputación de Cáceres) en el que han participado 17 hombres.



SEP. 2019: Fundación Cepaim presentó en Mérida los [resultados obtenidos en la Comunidad Autónoma de Extremadura del Programa Adelante](#) para la mejora de la inserción social y laboral de mujeres en situación de vulnerabilidad.

IGUALDAD ENTRE MUJERES Y HOMBRES



Trabajo con hombres

En el marco del proyecto “[Hombres que sueñan por la igualdad](#)”, subvencionado durante tres años consecutivos por la Diputación de Cáceres, se realizaron 8 talleres en los que participaron 17 hombres que sintieron que había llegado el momento de contribuir a una sociedad más justa y equilibrada.

Por su parte, los centros de Navalmoral de la Mata y Mérida participaron de la investigación “[Masculinidad, cuidados, empleo y corresponsabilidad](#)”» realizada en el marco del [proyecto NEO](#) (Fondo Social Europeo y el anterior Ministerio de Sanidad, Consumo y Bienestar Social a través de las aportaciones del IRPF).

A través de este proyecto, Fundación Cepaim pretende contribuir a la aplicación de una perspectiva integral de género en los proyectos de inclusión social, incorporando el trabajo con hombres como elemento fundamental para favorecer la participación sostenible de las mujeres en el mercado laboral.

A la investigación, resultado de una encuesta a 1.000 hombres, el desarrollo de 15 grupos de discusión y de diversas entrevistas individuales, se suman otras dos herramientas publicadas en 2019: «[Vístete despacio, qué tenemos prisa: Claves para el trabajo con hombres y masculinidades como estrategia para el logro de la igualdad](#)» y la guía «[Los hombres en las Políticas de Igualdad en Empresas: presencia y ausencias](#)».

INTEGRACIÓN DE PERSONAS MIGRANTES EN EL MEDIO RURAL

En el marco de programas como [Nuevos Senderos](#) (financiado por el anterior Ministerio de Trabajo, Migraciones y Seguridad Social y Fondo Social Europeo), que busca la integración sociolaboral de familias inmigrantes en zonas rurales despobladas, se ha atendido en el centro de Navalmoral de la Mata a 60 participantes directos (44 mujeres, 16 hombres) y, se han realizado jornadas de reflexión y encuentro como la de "Estrategias y Recursos: Asentar Nueva Población« en Jarandilla de la Vera.

Así mismo, la Comunidad Autónoma de Extremadura ha impulsado localmente el proyecto Tierra Sana, financiado por la Diputación de Cáceres), del que han participado 90 personas (38 hombres y 52 mujeres) y cuyo objetivo es sensibilizar sobre alimentación sana y sostenible. El proyecto también cuenta con una [exposición que se ha presentado en diferentes ayuntamientos y centros educativos](#) de la provincia de Cáceres

Por su parte, en el proyecto [Huerto Social Cepaim](#) (financiado por la Junta de Extremadura), que brinda formación en agricultura ecológica e interculturalidad, han participado 95 personas (41 hombres y 54 mujeres).



Proyecto Huerto Social Cepaim
(Navalmoral de la Mata)

GESTIÓN CON ENTIDADES Y CONVENIOS

30

**Convenios firmados en 2019 con
empresas y municipios**

Las entidades, municipios y empresas de la Comunidad Autónoma de Extremadura representan uno de los principales grupos de interés de Fundación Cepaim, ya que gracias a ellas se crean lazos de colaboración en distintos niveles que permiten llevar a cabo formaciones en competencias transversales y técnicas, ofertas de empleo, ferias, además de la realización de prácticas que facilitan la obtención de un trabajo a personas de baja empleabilidad.

96

**Actuaciones en prospección de
ofertas laborales en instituciones,
entidades y empresas**

El trabajo de prospección de ofertas laborales que realizan nuestros equipos también es clave para lograr el acercamiento entre las entidades/empresas y nuestros/as beneficiarios/as que buscan insertarse en el mercado laboral.

RECONOCIMIENTOS

El 27 y 28 de marzo de 2019 se celebró en Cáceres el “1º Congreso Construyendo el Derecho a la Vivienda”. En el acto de clausura se hizo entrega de reconocimientos a distintos colectivos y organizaciones que trabajan en pro del fomento del derecho a la vivienda, siendo [Fundación Cepaim una de las entidades premiadas](#) por la Junta de Extremadura y ONU-Habitat.

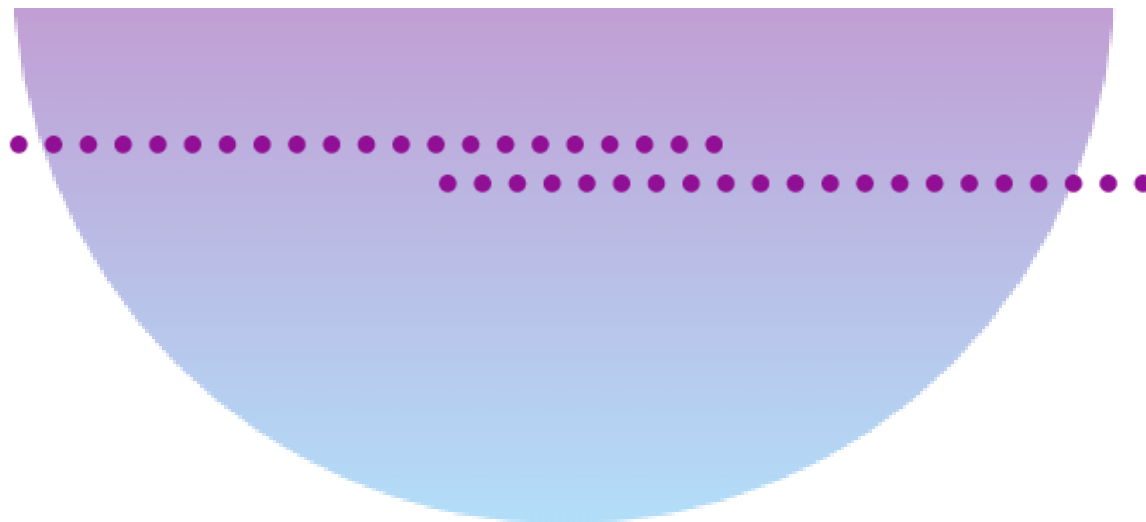


Recogió este reconocimiento el Coordinador Autonómico de Extremadura, Mehrad Alizadeh.

En junio de 2019, el Coordinador Autonómico de Extremadura, Mehrad Alizadeh, fue elegido nuevo [presidente de la Red Europea de Lucha contra la Pobreza y la Exclusión Social de Extremadura](#) (EAPN Extremadura)



NUESTROS 2 CENTROS EN LA COMUNIDAD AUTÓNOMA DE EXTREMADURA



Centro de Mérida (Badajoz)

496 personas atendidas (Mujeres 293 - Hombres 203)

En 2019 el centro de Mérida se han gestionado proyectos en 3 áreas de intervención: Acogida y Protección Internacional, Empleo y Formación e Igualdad y no Discriminación.

Así mismo, ha firmado 14 convenios con instituciones y organizaciones locales y prestado servicios tales como la gestión de la Oficina Municipal de Atención a Personas Migrantes del Ayuntamiento de Mérida.

Colaboraciones en el programa 'El sol sale por el Oeste' de Canal Extremadura Radio, dando voz a quienes se la arrebataron...Por una tierra (heredera de mezcla de culturas) que ahora y en el futuro se muestre amable, acogedora e intercultural”.

— Virginia Romo Bedate, Coordinadora del Centro de Mérida



Centro de Navalmoral de la Mata (Cáceres)

705 personas atendidas (Mujeres 382 - Hombres 323)

En 2019 el centro de Navalmoral de la Mata ha gestionado proyectos en 7 áreas de intervención: Acogida & Protección Internacional, Vivienda y Exclusión residencial, Desarrollo Rural, Empleo y Formación, Igualdad y No Discriminación, Interculturalidad y Desarrollo Comunitario y Cooperación al desarrollo y Codesarrollo.

Así mismo, se han firmado 16 convenios con instituciones y organizaciones locales y regionales como AVANTE EXTREMADURA O RESINAS NATURALES, S.L.



Una huerta de 2.000 metros cuadrados, como la que nuestra organización ha puesto en marcha en Navalmoral, financiada por la Consejería de Sanidad y Políticas Sociales de la Junta de Extremadura, puede convertirse en una gran iniciativa social a través de la cual adquirir conocimientos agrícolas y sobre alimentación saludable, al tiempo que también representa un espacio de sensibilización sobre los ODS y para generar conciencia crítica y participación.

— Mehrad Alizadeh, Coordinador del Centro de Navalmoral de la Mata

NUESTRAS ALIANZAS

Entidades

Fundación La Caixa
Asociación Mujeres Sembrando
Asociación Malvaluna

Instituciones públicas

INSTITUCIONES LOCALES

Ayuntamiento de Navalmoral de la Mata
Ayuntamiento de Mérida: Servicios
Sociales y Oficina de Igualdad

DIPUTACIONES

Diputación de Cáceres y Badajoz

ADMINISTRACIÓN AUTONÓMICA:

Consejería de Sanidad y Servicios
Sociales de la Junta de Extremadura

Instituciones Educativas

DG EDUCACIÓN
UEX
UNED
UNIVERSIDAD DE CASTILLA LA
MANCHA Y DE BURGOS

Organizaciones Empresariales

Avante
Resinas Naturales
Empredorex
Espezia
Instituto Ceo
Academia Enpro
Formaciones Única
Centro de Estética Europea
Ayuda Más
Hermanos Lorenzo Paniagua
Frutas El Escobar
Bcm Trabajo Temporal
Restaurante El Alfarero
Bar El Faro
La Kabilia Studios

Plataformas y Redes

EAPN EXTREMADURA.
Redex.
Plataforma Ciudadana de Apoyo a
Sanlázaro.
IMEX. Instituto de la Mujer de
Extremadura.
Plataforma del Tercer Sector de
Extremadura.
Plataforma Impulsa San Lázaro.
AEXCID. Agencia Extremeña de
Cooperación Internacional y Desarrollo.

«Cepaim participa en el desarrollo de una estrategia común de alianzas en el tercer sector. Establece estrategias de cooperación con las administraciones públicas, el tejido económico y empresarial y otros agentes sociales tanto en el plano nacional como internacional, además de participar en grupos de presión social, política y/o económica para generar canales de influencia y opinión» [Pincha aquí nuestras alianzas a nivel estatal e internacional](#)

NUESTROS CENTROS



Navalmoral de la Mata (Cáceres)

Calle Pablo Luengo, nº 28

(CP. 10.300), Navalmoral de la Mata, Cáceres

Tel. 927 53 08 89

>> [Servicios del Centro](#)

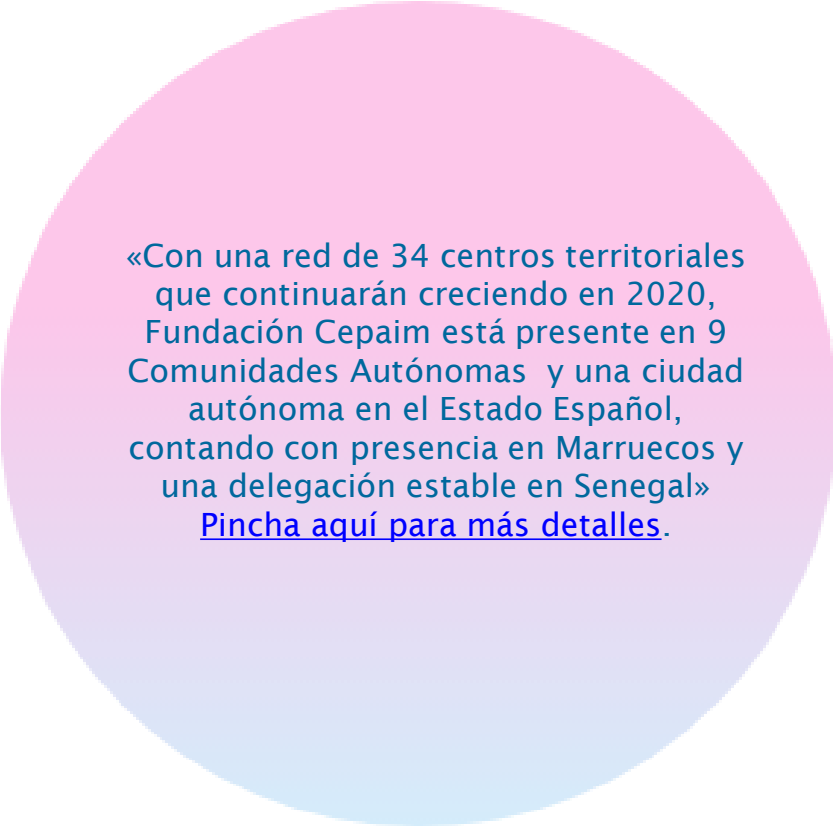
Mérida (Badajoz)

Avenida Reina Sofía, nº 1

(CP. 06800), Mérida

Tel. 63 876 808

>> [Servicios del Centro](#)



«Con una red de 34 centros territoriales que continuarán creciendo en 2020, Fundación Cepaim está presente en 9 Comunidades Autónomas y una ciudad autónoma en el Estado Español, contando con presencia en Marruecos y una delegación estable en Senegal»
[Pincha aquí para más detalles.](#)

FINANCIACIÓN 2019



Centros	AUTONÓMICO	ESTATAL	EUROPEA	LOCAL	PRIVADOS	PROPIOS	Total general
CACERES	106.080,44 €	859.027,39 €	51.250,62 €		4.093,64 €	3.501,02 €	1.023.953,11 €
NAVALMORAL DE LA MATA	106.080,44 €	859.027,39 €	51.250,62 €		4.093,64 €	3.501,02 €	1.023.953,11 €
BADAJOS	15.486,53 €	686.382,28 €	25.708,05 €		87.563,69 €	2.164,37 €	817.304,92 €
MERIDA	15.486,53 €	686.382,28 €	25.708,05 €		87.563,69 €	2.164,37 €	817.304,92 €
EXTREMADURA	121.566,97 €	1.545.409,67 €	76.958,67 €		91.657,33 €	5.665,39 €	1.841.258,03 €

Memoria Anual 2019: Extremadura



25 años trabajando por la Interculturalidad, la Convivencia y la Igualdad

>> Descarga el PDF en nuestra Web

