



Memoria Anual 2019 Aragón

25 años trabajando por la Interculturalidad,
la Convivencia y la Igualdad

“ Fundación Cepaim inició en 1994 un camino que ha estado siempre marcado por el objetivo de acercar, acompañar y facilitar. En su creación, hace ya 25 años, buscó acercar a diversas entidades sociales en los procesos de inclusión social e integración de las personas inmigrantes y refugiadas y, a lo largo del camino, continúa tendiendo puentes ampliando su trabajo a toda la ciudadanía y dando una dimensión comunitaria e integral a todas sus intervenciones para construir espacios de convivencia, de relación y comunicación entre personas de diferentes culturas que permitan crear una sociedad más igualitaria, intercultural y cohesionada.



MENSAJE DEL PATRONATO



Fundación Cepaim comenzó hace 25 años a trabajar en la integración de las personas inmigrantes y refugiadas, misión con la que continúa en la actualidad ampliando sus ámbitos de intervención a nivel nacional e internacional a toda la ciudadanía.

Nuestro compromiso en sus orígenes estuvo vinculado con los procesos de acogida de las personas inmigrantes, mientras que hoy, sin abandonar la necesaria acogida, la centralidad de nuestra tarea se vincula con la construcción de la convivencia, la gestión de la diversidad, la participación, la sensibilización y la cohesión social, trabajando por hacer posible un nuevo modelo de desarrollo territorial, basado en la centralidad de las personas, en el territorio, en la acción social y la economía social como motores del cambio.

En la inclusión y la cohesión social, potenciando la participación, la responsabilidad social y la gestión de la diversidad cultural, tanto en la esfera personal, como en la profesional, empresarial e institucional. Se trata de poder construir juntos, desde el valor de las diferencias.»



Juan Antonio Miralles Ortega
Presidente del Patronato

PATRONATO



PRESIDENCIA: Asociación ALMERÍA ACOGE.
Representada por JUAN ANTONIO MIRALLES ORTEGA

VICEPRESIDENCIA: JAVIER LEUNDA CASI.

SECRETARIO: JESÚS TOLMO GARCÍA.

Vocales:

Fundación SEVILLA ACOGE: Representada por
OMAR EL HARTITI.

Asociación ACISI: Representada por PAOLO LEOTTI.

Asociación HORUELO: Representada por
ESMERALDA MILLAS MANCERA.

- ROSA BADA JAIME
- DOLORES TAPIA VILLA
- JUAN JOSÉ CASTILLO GARCÍA
- JOSÉ MANUEL PÉREZ DÍAZ (PERICLES)
- JUAN SEBASTIÁN FERNÁNDEZ PRADOS
- TANIA SOFÍA MORAN BRINGAS
- ROSALIA GUNTIN UBIERGO
- MOHAMMED DARDOUR

En 2019 Fundación Cepaim obtuvo el estatus consultivo del Consejo Económico y Social (ECOSOC) de las Naciones Unidas, el estatus más alto otorgado a organizaciones no gubernamentales que le permite a nuestra entidad participar y asistir a los eventos y reuniones convocadas por este organismo.

Esto supone una nueva etapa en la apertura internacional de Fundación Cepaim, no sólo porque permite el trabajo y participación en las reuniones del ECOSOC, sino en todos los organismos y Comités de derechos humanos de las Naciones Unidas.

Otros órganos consultivos de los que formamos parte:

Consejo Estatal de ONG´s , Foro Estatal para la Integración Social de los Inmigrantes, Consejo para la Eliminación de la Discriminación Racial o Étnica , Red Nacional Rural.



NUESTRA ORGANIZACIÓN

Fundación Cepaim sitúa su mirada y sus intervenciones en los territorios, como espacio local en el que desde la ciudadanía construimos nuestra identidad y nuestro sentido de pertenencia. En donde nos enfrentamos, nos toleramos, coexistimos o construimos la verdadera convivencia intercultural por la que Cepaim lucha y trabaja con acciones de acogida humanitaria, acogida de solicitantes y beneficiarios de protección internacional, lucha contra la exclusión residencial.

Impulsamos la igualdad de oportunidades entre hombres y mujeres, atendemos a las víctimas de discriminación, gestionando la diversidad en las empresas, en las escuelas y en los barrios, apostando por la convivencia frente a la hostilidad, el racismo y la xenofobia; trabajando con las familias y los menores en situación de pobreza y exclusión social, apoyando a los emprendedores e impulsando la cultura emprendedora, la formación y el empleo; apostando por el desarrollo rural y el codesarrollo con los países de origen de las personas inmigrantes.

La Fundación Cepaim es una de esas organizaciones sociales que no deja indiferente a quien se acerca a ella, te encuentras con gente que cree en lo que hace y siente lo que dice. Cepaim sitúa en el centro de todas sus acciones a las personas más vulnerables de nuestra sociedad y entre ellas a las personas inmigrantes y refugiadas”.



Juan Antonio Segura Lucas
Director General

NUESTRA ORGANIZACIÓN



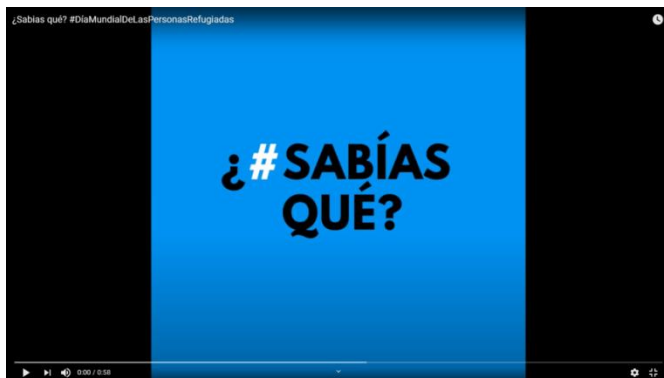
CONSEJO DE DIRECCIÓN

- **Presidente:** Juan Antonio Miralles Ortega.
- **Director General:** Juan Antonio Segura Lucas.
- **Subdirector General y Director adjunto de Áreas, Innovación e Investigación:** Raúl Martínez Ibars.
- **Dirección Adjunta de Coordinación Territorial y Cultura de Calidad:** M^a Dolores Birruezo Juárez.
- **Dirección Adjunta de Administración, Gestión y Planificación Presupuestaria:** Juan Francisco Cánovas Cañavate.
- **Dirección Adjunta de Políticas de Personal, Formación, Voluntariado y Responsabilidad Social Interna:** Julia Rubio Marín.
- **Dirección Adjunta de Estrategias de Comunicación, Sensibilización y Relaciones Públicas:** Daniel Lavella Clemares.

CONSEJO AUTONÓMICO

- **Comunitat Valenciana:** GEMMA MIÑARRO TOLEDO.
- **Comunidad de Madrid:** ÁNGEL CARRASCO CABRERO.
- **Región de Murcia:** PEDRO LÓPEZ LÓPEZ.
- **Castilla-La Mancha:** ADOLFO PATÓN MONGE.
- **Andalucía:** JAVIER PÉREZ CEPERO.
- **Aragón:** PILAR BERNADÓ MARRERO.
- **Cataluña:** RAÚL MARTÍNEZ IBARS.
- **Extremadura:** MEHRAD ALIZADEH.
- **Castilla y León:** LAURA GARCÍA LAMATA.
- **Ciudad Autónoma de Ceuta:** JAVIER PÉREZ CEPERO

El 20 de junio, en el Día Mundial de las Personas Refugiadas, desde Fundación Cepaim hemos comunicado de diversas maneras nuestra postura como entidad poniendo de manifiesto que: "La protección a las personas refugiadas es una cuestión de derechos y de cumplimiento de la legislación vigente, no es sólo caridad y humanidad" porque "tras los fríos números están las personas".



Campaña ¿Sabías qué? En redes Sociales: Porque importa y nos importa pusimos especial atención en los datos e información que en general no son conocidos por la mayor parte de la ciudadanía y que no forman parte de la agenda mediática o social. [>>Picha aquí](#)

RECURSOS HUMANOS AÑO 2019

*Los datos corresponden al período completo del año 2019

PERSONAL CONTRATADO EN LA ENTIDAD EN 2019*		
MUJERES	HOMBRES	TOTAL
593	289	882
67%	33%	100%

PERSONAL POR DIVERSIDAD FUNCIONAL EN 2019*		
NO DIVERSIDAD FUNCIONAL	DIVERSIDAD FUNCIONAL	TOTAL
862	20	882
98%	2%	100%

TIPOLOGÍA DE CONTRATOS AÑO 2019*		
FIJOS	TEMPORALES	TOTAL
207	675	882
23%	78%	100%

ACCIONES FORMATIVAS	
NÚMERO DE ACCIONES FORMATIVAS	134
NÚMERO DE PERSONAS FORMADAS	664

PERSONAL POR ORÍGEN EN 2019*		
ESPAÑOLES/AS	OTROS PAÍSES	TOTAL
720	162	882
82%	18%	100%

PERSONAL VOLUNTARIO EN 2019*		
MUJERES	HOMBRES	TOTAL
319	187	506
63%	37%	100%

PROTAGONISTAS

EL TRABAJO DE FUNDACIÓN CEPAIM EN CIFRAS

ESTADÍSTICAS PERSONAS BENEFICIARIAS EN 2019*

En el año 2019 Fundación Cepaim atendió directamente a un total de 39.528 personas procedentes de 136 nacionalidades distintas y de todos los continentes, entre ellas un total de 6.121 unidades familiares recibieron algún tipo de acción dirigida a la mejora de su situación como unidad familiar. Sin duda alguna ellos y ellas son las verdaderas protagonistas.

Un total de **39.528** personas distribuidas en...

PAÍSES DE ORIGEN	
NACIONALIDAD	%
MARRUECOS	29,67%
ESPAÑA	14,24%
MALÍ	8,26%
SENEGAL	6,58%
VENEZUELA	4,26%
COLOMBIA	4,07%
GUINEA-CONAKRY	3,62%
ARGELIA	2,60%
COSTA DE MARFIL	1,91%
ECUADOR	1,72%
OTROS	23,07%
TOTAL	100%

SEXO	
HOMBRES	63%
MUJERES	37%
TOTAL	100%

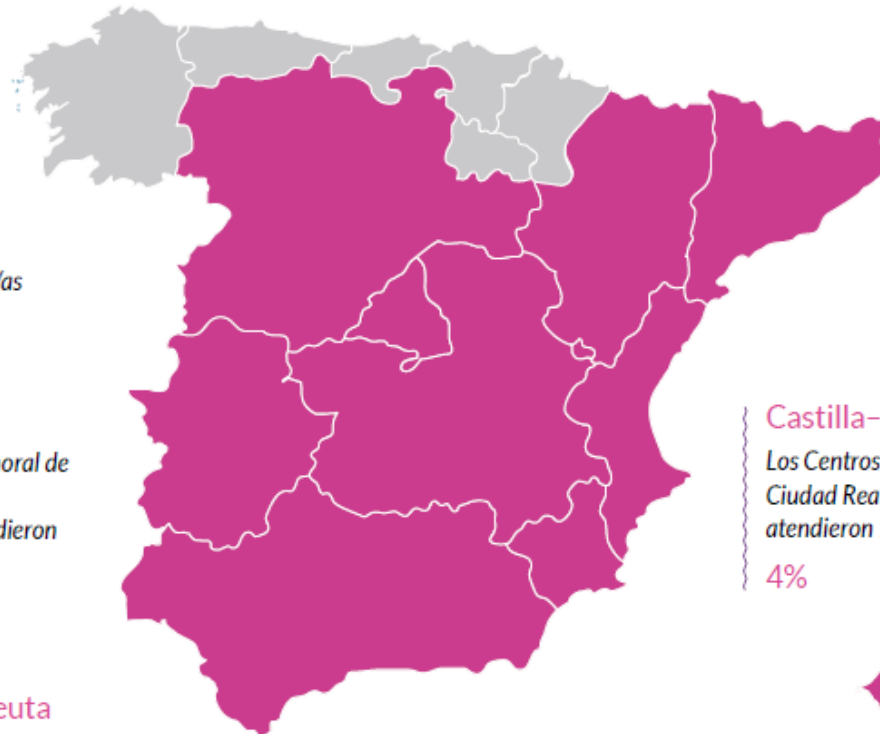
EDADES	
MÁS DE 45	16,35%
36 A 45	22,38%
25 A 35	30,69%
18 A 25	15,57%
MENOS DE 18	15%
TOTAL	100%

(*Las estadísticas no incluyen atenciones directas de los programas de cooperación al desarrollo)

PRESENCIA A NIVEL NACIONAL E INTERNACIONAL

Personas atendidas en 2019: 39.528*

Los porcentajes indicados corresponden a personas beneficiarias de los programas de Fundación Cepaim a nivel estatal.



Madrid

El Centro de Madrid atendió 1.474 beneficiarios/as

4%

Aragón

Los Centros de Zaragoza y Teruel atendieron 1.025 beneficiarios/as

3%

Cataluña

Los Centros de Barcelona, Banyoles y Olot (Gerona) atendieron 3.422 beneficiarios/as

9%

Castilla y León

Los Centros de Salamanca, Vilvestre (Salamanca) y Soria atendieron a 993 beneficiarios/as

2%

Comunidad Valenciana

Los Centros de Valencia, Alzira (Valencia) y Alicante atendieron 3.591 beneficiarios/as

9%

Extremadura

Los Centros de Navalmoral de la Mata (Cáceres) y Mérida (Badajoz) atendieron 1.201 beneficiarios/as

3%

Castilla-La Mancha

Los Centros de Molina de Aragón (Guadalajara), Ciudad Real y Bolaños de Calatrava (Ciudad Real) atendieron 1.425 beneficiarios/as

4%

Andalucía y Ceuta

Los Centros de Los Centros de Algeciras (Cádiz), Almería, El Ejido (Almería), Roquetas de Mar (Almería), Níjar (Almería), Huelva, Cartaya (Huelva), Lepe (Huelva), Sevilla mas Ceuta atendieron 16.326 beneficiarios/as.

41%

Región de Murcia

Los Centros de Alguazas, Cartagena, Lorca, Molina de Segura, Murcia y Torre-Pacheco atendieron a 10.071 beneficiarios/as

25%



Senegal

La delegación estable en Senegal atendió 5.353 beneficiarios/as a través del Área de Cooperación al desarrollo y Codesarrollo



Marruecos

CEPAIM | EN CIFRAS

EL DESARROLLO COMUNITARIO ES UNA DE NUESTRAS PRIORIDADES EN LOS TERRITORIOS DONDE ACTUAMOS, TRABAJANDO SIEMPRE DESDE LA CONVIVENCIA Y COHESIÓN SOCIAL.

En 2019 hemos desarrollado 332 acciones colectivas que aglutinan casi la totalidad de las áreas de trabajo de Cepaim, en las cuales han participado 29.399 personas de diferentes barrios, ciudades y pueblos donde desarrollamos nuestra acción social, poniendo el foco en la creación de relaciones positivas entre la ciudadanía, desde el respeto a las diferencias y la diversidad.


Un total de **332 ACCIONES COLECTIVAS** de las siguientes líneas de actuación:

PARTICIPACIÓN POR EDADES	
< 12	24,18%
13 - 17	14,98%
18 - 24	11,17%
25 - 34	15,80%
35 - 45	18,20%
> 45	15,67%
TOTAL	100%

LÍNEAS DE ACTUACIÓN	
PARTICIPACIÓN Y CONVIVENCIA	130
EDUCACIÓN	63
IGUALDAD OPORTUNIDADES Y PERSPECTIVA DE GÉNERO	38
SENSIBILIZACIÓN FRENTE A LA DISCRIMINACIÓN	33
SALUD	31
PROMOCIÓN DE EMPLEO	12
TRABAJO EN RED	8
SERVICIOS SOCIALES E INCLUSIÓN SOCIAL	7
VIVIENDA	5
INVESTIGACIÓN/DIAGNÓSTICO	5
TOTAL	332

PARTICIPACIÓN POR PAÍSES	
ESPAÑA	64,33%
MARRUECOS	16,38%
ECUADOR	2,70%
SENEGAL	2,47%
ARGELIA	2,45%
COLOMBIA	1,46%
VENEZUELA	1,25%
RUMANIA	1,18%
PAKISTÁN	1,14%
UCRANIA	0,94%
MALÍ	0,61%
OTROS	5,09%
TOTAL	100%

SEXO	
HOMBRES	56,38%
MUJERES	43,62%
TOTAL	100%



En 2019 hemos desarrollado un total de 201 proyectos, de los cuales 5 han tenido una dimensión internacional, 3 europea, 33 estatal, 77 autonómica y 83 local en las Áreas de Acogida y Protección Internacional, Igualdad y No Discriminación, Interculturalidad y Desarrollo Comunitario, Jóvenes y Familias, Empleo y Formación, Vivienda y Exclusión Residencial, Desarrollo Rural y Cooperación y Codesarrollo.

A nivel autonómico, el conjunto de 34 Centros territoriales han gestionado un total 291 proyectos: 51 en la Comunidad Autónoma de Andalucía y la Ciudad Autónoma de Ceuta, 28 proyectos en Madrid, 21 en la de Castilla-La Mancha, 17 en Castilla y León, 28 en Catalunya, 35 en la Comunitat Valenciana, 74 en la Región de Murcia, 15 en Aragón y 22 en Extremadura.

CAMPAÑAS

En 2019 hemos desarrollado y puesto en marcha 5 campañas de sensibilización y comunicación destinadas a crear conciencia en la ciudadanía sobre la dura realidad que sufren diariamente los grupos más vulnerables de nuestra sociedad

>> [Pincha en cada una para + info](#)



Plataforma www.desactiva.org: desactivando el racismo y la xenofobia en el discurso social

Este programa, que se inició en 2019 con la financiación del Fondo de Asilo, Migración e Integración de la Unión Europea y al Ministerio de Sanidad, Consumo y Bienestar Social a través de las aportaciones del IRPF, continúa durante 2020 con una apuesta muy fuerte para posicionar esta herramienta entre la ciudadanía.

Programa Nos-Otras



Spot enmarcado en el [Programa Nos-Otras](#): Fomento de la Participación, Empoderamiento, Capacitación y Liderazgo de las Mujeres Inmigrantes. financiado por el Fondo de Asilo, Migración e Integración a través del anterior Ministerio de Inclusión, Seguridad Social y Migraciones. Secretaría de Estado de Migraciones.

Proyecto EQUI-X



El proyecto EQUI-X, financiado por el Programa de Derechos, Igualdad y Ciudadanía (REC) de la Comisión Europea, trabaja con jóvenes en la prevención de la violencia de género y la deconstrucción de la masculinidad hegemónica. [Campaña en Redes Sociales](#) en 5 países (España, Alemania, Croacia, Portugal y Bélgica).



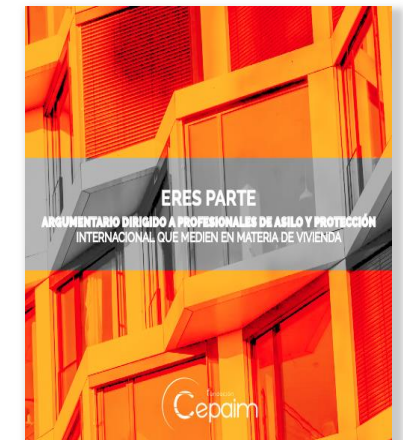
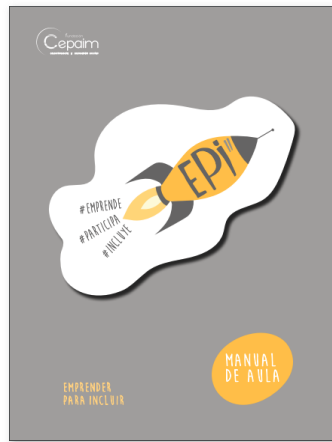
#YoSoyRefugio



Campaña que surge del Proyecto Reflejad@s de sensibilización social sobre la situación de las personas en situación de protección internacional, financiado por la Dirección General de Migraciones del Ministerio de Empleo y Seguridad Social y cofinanciado por el Fondo europeo de Asilo, Migración e Integración.

Eres Parte: Vivir una vida es habitar un espacio

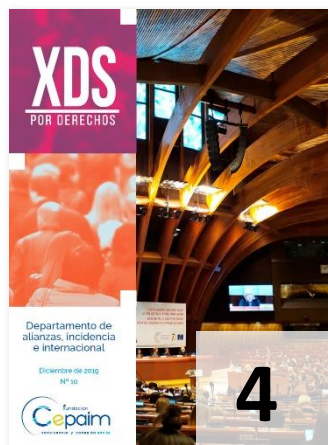
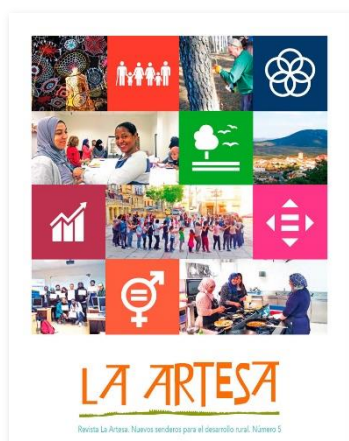
Estrategia integral de sensibilización y comunicación, financiada por el anterior Ministerio de Trabajo, Migraciones y Seguridad Social y el Fondo de Asilo, Migración e Integración de la Unión Europea, cuyo objetivo principal es contribuir a que las personas solicitantes de protección internacional y/o migrantes consigan acceder a una vivienda digna.



PUBLICACIONES

De nuestras líneas de intervención editadas durante el 2019

>> Pincha en cada una para descargarlas



Boletín semanal interno 'Cepaim al Día'
Y boletín externo 'Cepaim Contigo'

COMUNIDAD AUTÓNOMA DE ARAGÓN

.....



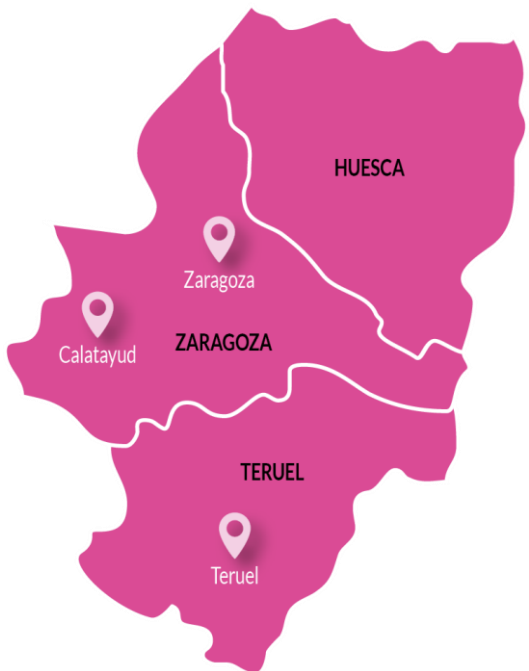
Pilar Bernadó Marrero
Coordinadora Autonómica de
Aragón y del Centro de Zaragoza

Nuestra entidad está conformada por un equipo multidisciplinar de profesionales del ámbito sociosanitario que trabajamos aplicando políticas transversales de interculturalidad, gestión de la diversidad, igualdad de género, cohesión social, desarrollo local y codesarrollo, tomando como base de actuación el territorio y siguiendo la visión de la Fundación Cepaim en sus 34 centros a nivel estatal. Una Red que en la Comunidad Autónoma de Aragón la componen los centros de Zaragoza y Teruel, a los que en 2020 se suma uno más en Barbastro (Huesca)”

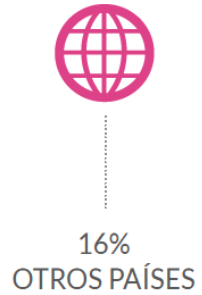
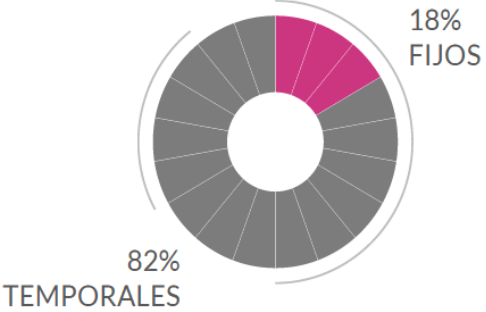
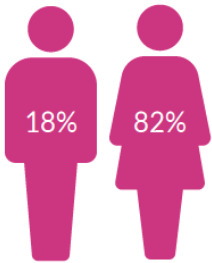


Beatriz Benito Cagigas
Coordinadora del Centro de Teruel

COMUNIDAD AUTÓNOMA DE ARAGÓN



49 TRABAJADORES/AS



20 VOLUNTARIOS/AS



1.025

Personas atendidas

Los Centros de Zaragoza y Teruel han atendido a 1.025 beneficiarios/as en 2019 (3% de los/as beneficiarios/as de los programas de Cepaim a nivel estatal). De este total 295 han sido mujeres y 730 hombres.



Equipo del Centro de Zaragoza

PROYECTOS EJECUTADOS Y AYUDAS ECONÓMICAS

En la Comunidad Autónoma de Aragón se han gestionado **15 proyectos en 2 centros** y en el marco de 8 áreas de intervención, habiendo **concediendo 6.713 ayudas** por un **importe de 807.648,55€** a:

572 personas

Ayudas para cubrir necesidades básicas, para alquiler de vivienda, manutención, vestuario, transporte, de carácter formativo, educativo y sanitario, entre otras. Ayudas que permiten mejorar las condiciones de vida y la integración de los sectores más vulnerables de nuestra sociedad y, en particular, de las personas migrantes.

ACOGIDA HUMANITARIA Y PROTECCIÓN INTERNACIONAL



Fundación Cepaim, como entidad sin fines de lucro especializada en los procesos de inclusión de las personas más vulnerables de nuestra sociedad, entre las que se encuentran las personas inmigrantes y refugiadas, gestiona en todo el **Estado Español 1.841** plazas de acogida temporal, acogida humanitaria y acogida de personas solicitantes y beneficiarias de protección internacional, de las cuales **135 están ubicadas en Aragón.**

Las plazas de acogida humanitaria y protección internacional se desarrollan en coordinación y financiación con el anterior Ministerio de Trabajo, Migraciones y Seguridad Social.

A través de los proyectos desarrollados se impulsan medidas de emergencia social, alojamiento temporal, acompañamiento, información, asesoramiento y formación que le permiten a nuestros/as beneficiarios/as cubrir sus necesidades básicas para salir de una situación de alta vulnerabilidad, adquirir los conocimientos necesarios y construir las relaciones que les hagan avanzar en su proceso de inclusión en España.

ACOGIDA HUMANITARIA Y PROTECCIÓN INTERNACIONAL



135

plazas de acogida en Aragón

En 2019 se han gestionado:

- 63 plazas de Acogida Humanitaria en el marco del Real Decreto 441/2007, de 3 de abril. Anterior Ministerio de Trabajo, Migraciones y Seguridad Social. Secretaria de Estado de Migraciones.
- 72 plazas de acogida a personas solicitantes y beneficiarias de Protección Internacional en el marco de financiación y colaboración con el anterior Ministerio de Trabajo, Migraciones y Seguridad Social. Secretaria de Estado de Migraciones.



Beneficiarios/as de Acogida y Protección Internacional en Teruel.

MENORES EXTRANJEROS NO ACOMPAÑADOS



12 plazas

Los menores extranjeros no acompañados que llegan al territorio español no son MENAS. Tal y como los define la Resolución del Consejo de Europa del 26 de junio de 1997 «Son «menores de 18 años, nacionales de terceros países, que llegan a territorio español sin ir acompañados de un adulto responsable de ellos, ya sea legalmente o con arreglo a los usos y costumbres, en tanto no se encuentran efectivamente bajo el cuidado de un adulto responsable».

Desde la Fundación Cepaim gestionamos 12 plazas en la Comunidad Autónoma de Aragón, financiadas por el Departamento de Ciudadanía y Derechos Sociales del Gobierno de Aragón, brindando a los/as niños/as y jóvenes beneficiarios de este programa, acompañamiento, asesoramiento y ayuda en el desarrollo de su proceso de emancipación con acciones en las áreas de economía doméstica, sanitaria, jurídico-administrativa, educativo-formativa, laboral, económica, vivienda y social -comunitaria.



ACCIONES FORMATIVAS

433

personas han participado en acciones formativas



Formación programa «Nuevos Senderos» (anterior Ministerio de Trabajo, Migraciones y Seguridad Social - Fondo Social Europeo) en Zaragoza.

En Fundación Cepaim creemos que la formación es clave para mejorar la empleabilidad de los colectivos más vulnerables. Por ello, hemos formado a 433 participantes a través de 134 cursos y talleres en lengua y cultura española, conocimiento del entorno, habilidades sociales, convivencia intercultural, gestiones administrativas, economía doméstica, higiene personal, hábitos alimentarios, planificación familiar, sistema sanitario, igualdad, preparación a la autonomía, búsqueda de vivienda, cuidado del medio ambiente, sistema educativo, sistema jurídico, limpieza sostenible, manejo de carretillas, búsqueda activa de empleo, carnet manipulador de alimentos, inteligencia emocional, operarios/as de almacén, PRL albañilería, gestión del pequeño comercio, marketing online, conocimiento del medio rural, taller de alfabetización digital, búsqueda de empleo por internet, derechos y obligaciones laborales y conocimiento del mercado laboral.

INSERCIÓN LABORAL

204

personas han encontrado un empleo

Como resultado del trabajo de nuestros equipos en la aplicación de itinerarios integrados de inserción sociolaboral, 204 personas beneficiarias han encontrado un empleo en el marco de proyectos como **Actúa y Empléate** (anterior Ministerio de Trabajo, Migraciones y Seguridad Social - Fondo Social Europeo), **la Red de Centros ITACA** (anterior Ministerio de Trabajo, Migraciones y Seguridad Social - Fondo Social Europeo), **Abriendo Caminos III** (Obra Social «la Caixa»), **Nuevos Sendero** (anterior Ministerio de Trabajo, Migraciones y Seguridad Social - Fondo Social Europeo), **Senderos** (Fondo Social Europeo - Gobierno de Aragón a través del IRPF autonómico) y **SARA** (Fondo Social Europeo- Instituto de la Mujer y para la Igualdad de Oportunidades a través del Programa Operativo de Inclusión Social y Economía Social).



Beneficiarios/as del proyecto «Abriendo Caminos» (Obra Social la Caixa), en Teruel

IGUALDAD ENTRE MUJERES Y HOMBRES



Durante los nueve meses de duración del Programa Sara, iniciado en octubre de 2018, [más de 100 mujeres de diversas nacionalidades y orígenes culturales, han participado en las actuaciones del programa](#) en las localidades de Zaragoza, Navalmoral de la Mata, Madrid, Ciudad Real y Valencia. Todas ellas han realizado un itinerario distribuido en tres fases con una duración total de 245 h.

Formación e inserción laboral

El [Programa Sara](#), dirigido a mujeres migrantes o de origen extranjero que necesitan mejorar su empleabilidad y capacitación en el mercado laboral a través del desarrollo de itinerarios de inserción, está financiado por el Fondo Social Europeo y el Instituto de la Mujer y para la Igualdad de Oportunidades a través del Programa Operativo de Inclusión Social y Economía Social (POISES).

En 2019, el centro de Zaragoza atendieron 27 mujeres en situación de vulnerabilidad, las cuales participaron de los talleres distribuidos en tres fases (245h): Fase I) Motivación personal hacia el empleo; Fase II) destinada a la formación y capacitación a través de la realización de un curso teórico-práctico que facilite la incorporación al mercado laboral y, Fase III) donde se trabaja la orientación sociolaboral individual y grupal, la búsqueda activa de empleo y el emprendimiento.

¿POR QUÉ TRABAJAMOS EL DESARROLLO RURAL?

El medio rural de algunas provincias como Teruel tienen una densidad de [7,06 hab./ km²](#). Envejece la población, desaparecen servicios, recursos e inversiones en infraestructuras y equipamientos públicos, quedando estos territorios en un peligroso abandono.

Mientras, en los núcleos urbanos más poblados del centro, como la ciudad de Madrid con [5.418,47 hab/km²](#) o de la periferia mediterránea, como la ciudad de Valencia con [1.424,33 hab/Km](#),

encontramos familias y personas con dificultades de acceso a los recursos y servicios básicos, expuestas a situaciones de vulnerabilidad social.

El medio rural atesora, sin embargo, un importante patrimonio natural, paisajístico y cultural que genera una serie de oportunidades que pueden favorecer procesos de inclusión social y que pueden contribuir a la dinamización y desarrollo socioeconómico de las comunidades rurales.



La situación de la vivienda en zonas rurales es motivo de reflexión en Galve (Teruel)

INTEGRACIÓN DE PERSONAS MIGRANTES EN EL MEDIO RURAL

Nuevos Senderos

En el marco de programas como [Nuevos Senderos](#) que busca la integración sociolaboral de familias inmigrantes en zonas rurales despobladas, se han atendido en los centros de Zaragoza y Teruel a 60 participantes directos (44 mujeres, 16 hombres) y, se han realizado 9 acciones formativas en las que se han formado a 28 participantes.

Así mismo, la Comunidad Autónoma de Aragón ha impulsado localmente este programa, financiado por el anterior Ministerio de Trabajo, Migraciones y Seguridad Social y Fondo Social Europeo, siendo sede de dos jornadas de reflexión, interlocución y difusión con representantes de la administración pública y tejido empresarial.

En la localidad de Galve se llevó a cabo el encuentro: «[Teruel, necesidad y compromiso de vivienda en zonas rurales](#)» y, en Zaragoza, una jornada de trabajo con las técnicas de la Comarca de La Jacetania, Ayuntamientos de Biescas y Sabiñánigo.



En abril de 2019 [se inauguró el bar social de Laluenga](#), regentado por Ana, una joven de Zaragoza que junto a su hijo Luis y su pareja Marcio se han trasladado a vivir a este pequeño pueblo oscense de la Comarca de Somontano de Barbastro.

INTEGRACIÓN DE PERSONAS MIGRANTES EN EL MEDIO RURAL



A través del centro de Zaragoza, Sergio López inicia una [nueva vida en el medio rural aragonés](#), en una pequeña localidad de apenas veinte vecinos, Anadón (Teruel)

Senderos

La Comunidad Autónoma de Aragón impulsa en su conjunto, a través de sus centros en Zaragoza y Teruel, el [Programa Senderos](#), para la integración de nuevos pobladores en entornos rurales y zonas en proceso de despoblamiento. En 2019, en el marco de este programa financiado por el Gobierno de Aragón a través del IRPF autonómico, se han atendido a 30 familias (60 personas: 21 mujeres y 39 hombres).

La formación es un componente clave de los itinerarios de los que participan nuestras personas beneficiarias. En este sentido, se han llevado a cabo 5 formaciones en a las que han asistido 27 participantes y 2 jornadas de sensibilización en temas de diversidad social y cultural, como [«Me pongo en tus zapatos»](#) y, sobre el proyecto Senderos en la Universidad de Zaragoza y, en la localidad de Galve (Teruel), sobre «Necesidad y compromiso de vivienda en zonas rurales».

CONVENIOS Y ACUERDOS DE COLABORACIÓN



Firma de Convenio con CPI FP San Blas (Teruel)

Las instituciones, entidades y empresas de la Comunidad Autónoma de Aragón se configuran como parte de los principales grupos de interés de Fundación Cepaim, ya que gracias a ellas se crean lazos de colaboración en distintos niveles que permiten la firma de convenios para llevar a cabo formaciones en competencias transversales y técnicas, además de la realización de prácticas no laborales que facilitan la obtención de un trabajo a personas de baja empleabilidad.

Entre ellas, destacamos la colaboración con las administraciones y empresas del medio rural, apostando por el desarrollo socioeconómico de nuestras provincias.

El trabajo de prospección de ofertas laborales que realizan nuestros equipos también es clave para lograr el acercamiento entre las entidades/empresas y nuestros/as beneficiarios/as que buscan insertarse en el mercado laboral.

7 + 10 + 402

Convenios marco firmados

Acuerdos de colaboración con municipios

Prospección de ofertas de empleo

RECONOCIMIENTOS

El equipo de **Fundación Cepaim en Aragón** fue reconocido con el [Premio al "Cuarto Pilar"](#), otorgado por el Instituto Aragonés de Servicios Sociales, por su colaboración en la **gestión del Proyecto "17 plus" para Menores Extranjeros No Acompañados**.



El proyecto **"Somos todas"** del equipo de **Fundación Cepaim en Zaragoza**, fue [reconocido como una "Buena Práctica" por la Asociación EBRÓPOLIS](#), aportando con nuestro trabajo una mejor convivencia en Zaragoza y su área de influencia.



Centro de Zaragoza

345 personas atendidas (Mujeres 104 - Hombres 241)

A lo largo del 2019, en el Centro de Zaragoza hemos gestionado proyectos en las áreas de intervención: Protección Internacional, Acogida Humanitaria, Empleo, Menores extranjeros no acompañados y Desarrollo Rural.

Nuestro proyecto de «Sensibilización Escolar», En Primera Persona “Soy Refugiada”, ha sido reconocido como una “Buena Práctica Ciudadana” por la Asociación EBROPOLIS. El Premio se concibe no sólo con el propósito de reconocer públicamente un modelo de conducta, sino también, y no menos importante, dar a conocer a toda la sociedad zaragozana las distintas actuaciones que se están llevando a cabo para construir un futuro mejor.

-Pilar Bernadó Marrero, Coordinadora Autonómica de Aragón y del Centro de Zaragoza.

Fundación Cepaim inició su andadura en Zaragoza en 2016, hoy 4 años más tarde, nos sentimos queridos y reconocidos en el territorio.



Centro de Teruel

680 personas atendidas (Mujeres 489 - Hombres 489)

En 2019 el centro de Teruel ha gestionado en las áreas de intervención de Acogida y Protección Internacional, Empleo y Formación, Cooperación y Codesarrollo, Desarrollo Rural e Igualdad y No Discriminación.

Así mismo, hemos generado convenios con instituciones y organizaciones locales como Cámara de Comercio en Industria de Teruel, Confederación Española de la Pequeña y Mediana empresa (CEPYME), Centro Público Integrado de FP San Blas, Agencia de Colocación NEXIAN y Centro de Formación LEN. Diseñando acciones conjuntas que permita mejora la empleabilidad de las personas en situación de exclusión social.



Equipo del Centro de Teruel

Como una de las actividades previstas que acompañan al 25 aniversario de la Fundación, en Teruel organizamos el «[Tardeo solidario](#)» como espacio de encuentro, reflexión, conocimiento, intercambio de experiencias, de testimonios visuales y musicales, de personas diversas, transmisora de emociones y, en definitiva de mucha riqueza cultural compartida! ...hacia la integración plena, en base a la igualdad, interculturalidad y convivencia.

Beatriz Benito Cagigas, Coordinadora del Centro de Teruel

NUESTRAS ALIANZAS



Obras Sociales de entidades bancarias

Fundación "la Caixa".

Instituciones públicas

INSTITUCIONES LOCALES

Ayuntamiento de Teruel.

Ayuntamiento de Zaragoza.

Comarca Comunidad de Teruel.

DIPUTACIONES

Diputación Provincial de Teruel.

Diputación Provincial de Zaragoza.

Instituciones Educativas

Universidad de Zaragoza y Teruel
IES Santa Emerenciana.

Foros

Mesa de Inclusión Social Teruel.

Plataformas y Redes

Red Aragonesa de entidades sociales para la Inclusión.

Coordinadora Autonómica en el Comité Científico.

7º Congreso de Responsabilidad Social
Plataforma Ciudadana contra el Racismo y la Xenofobia .

Movimiento contra la Intolerancia

Plataforma de Apoyo al Refugiado.

Coordinadora Aragonesa de Voluntariado.

Coordinadora Punto de Encuentro Teruel.

«Cepaim participa en el desarrollo de una estrategia común de alianzas en el tercer sector. Establece estrategias de cooperación con las administraciones públicas, el tejido económico y empresarial y otros agentes sociales tanto en el plano nacional como internacional, además de participar en grupos de presión social, política y/o económica para generar canales de influencia y opinión» [Pincha aquí nuestras alianzas a nivel estatal e internacional](#)

NUESTROS CENTROS




Teruel

Calle Dolores Romero, 39 –
(Colegio San Nicolás de Bari)
CP 44003
Tel. 978 221 349
>> [Servicios del Centro](#)

Zaragoza

Avenida de Madrid 7-9, local 7
CP 50004 – Zaragoza –
Tel. 876 642 998
>> [Servicios del Centro](#)



«Con una red de 34 centros territoriales que continuarán creciendo en 2020, Fundación Cepaim está presente en 9 Comunidades Autónomas y una ciudad autónoma en el Estado Español, contando con presencia en Marruecos y una delegación estable en Senegal»
[Pincha aquí para más detalles.](#)

FINANCIACIÓN 2019



Centros	AUTONÓMICO	ESTATAL	EUROPEA	LOCAL	PRIVADOS	PROPIOS	Total general
TERUEL	17.313,42 €	1.333.654,43 €		262,76 €	22.746,17 €	2.527,82 €	1.376.504,60 €
ZARAGOZA	191.174,16 €	1.057.091,13 €	17.058,90 €			2.274,96 €	1.267.599,15 €
ARAGÓN	208.487,58 €	2.390.745,56 €	17.058,90 €	262,76 €	22.746,17 €	4.802,78 €	2.644.103,74 €

Memoria Anual 2019: Aragón



25 años trabajando por la Interculturalidad, la Convivencia y la Igualdad

>> Descarga el PDF en nuestra Web

