



# LA ARTESA

Revista La Artesa. Nuevos senderos para el desarrollo rural. Número 4

## Índice

### 1. EDITORIAL Inmigración y despoblación rural Pág. 3

### 2. LAS TAREAS

- Enlazados. Aprendizaje y convivencia intercultural para dinamizar los pueblos del oeste salmantino. Pág. 6
- La importancia y labores de las personas voluntarias. Pág. 8
- Coles y lombardas. Fotorelato Pág. 11
- Desarrollo rural y conservación de los bienes comunes. Pág. 12

### 3. LAS EXPERIENCIAS

- Valdeñigos, Cáceres. Municipio de Acogida. Pág. 14
- Dos mundos que se tocan. De cómo acercar lo rural a lo urbano. Pág. 16
- De madrid a un pequeño municipio de Teruel. Pág. 18
- Desde Barbaño, la vuelta al mundo en un año. Pág. 20
- Que no te corte emprender en el medio rural. Pág. 22
- Volando, volando.... Pág. 24
- Amando nuestra vida rural.... Pág. 25
- Volviendo al campo, una experiencia de acogida, formación e integración de jóvenes en el mundo rural. Pág. 26

### 4. LAS REFLEXIONES

- Pueblos y personas. Pág. 28
- Soraya Arnelas. Nada se compara a la paz de un pueblo. Pág.32
- Un Sueño hecho realidad. Las ventajas de emprender en el medio rural. Pág. 34
- Formación a la administración de Aragón en materia de diversidad en el marco del desarrollo rural. Pág. 36
- Despoblación en los entornos rurales de la provincia de Teruel. Pág. 38

### 5. LOS HORIZONTES

- El valor de las áreas rurales para conseguir los objetivos de desarrollo sostenible marcados por la ONU. Pág. 42
- Ecoaldea, un modelo de organización comunitaria en auge. Pág. 44
- De la invisibilidad a la creatividad. Visibilización del talento femenino en el medio rural. Pág. 46
- La escuela rural como modelo de encuentro. Pág.48
- Enfoque práctico: emprendimiento en zonas rurales. Pág. 49

Foto: Verito Gil de Gómez

Revista La Artesa. Nuevos senderos para el desarrollo rural. Número 4.

Edita: Fundación Cepaim. Acción Integral con Migrantes.

Travesía Fabián Escribano Moreno, nº 77 Beniaján. 30570 Murcia.

Tfno. 968 875 312 - [www.cepaim.org](http://www.cepaim.org) / [www.nuevossenderos.es](http://www.nuevossenderos.es)

Coordinación de contenidos: María García Tarancón, coordinadora estatal del Área de Desarrollo Rural.

Fotos de portada: Fundación Cepaim, Elena Mateos, Ana Vicente, Darjaniva Fernández e Irene Roperó

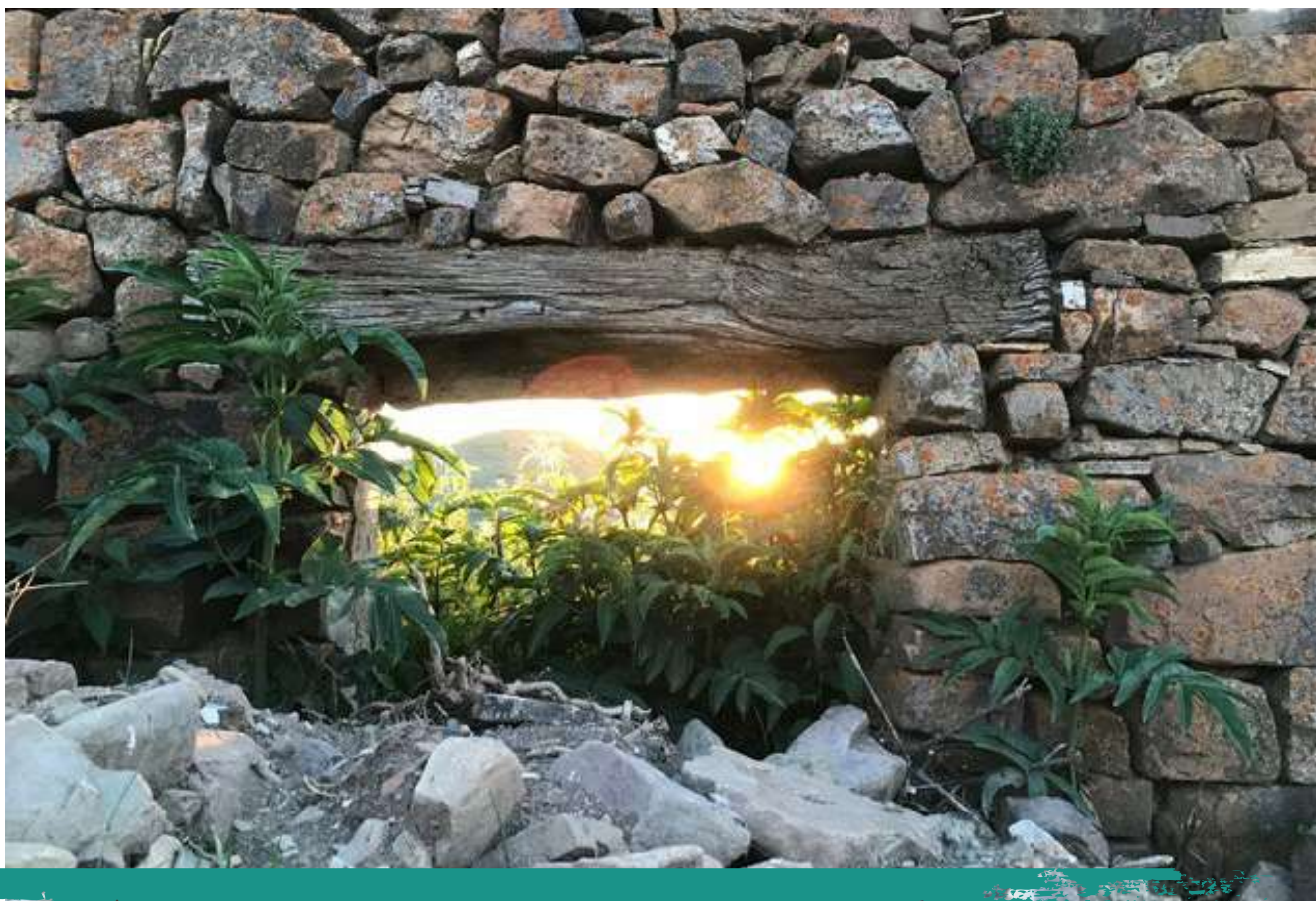
Diseño y maquetación: Estudio Gráfico Tete López /2018

Impresión: OMG Impresores, S.L. Papel 100% reciclado de postconsumo.

Tirada: 1.000 ejemplares. Depósito Legal MU-1484-2015

Esta revista se ha realizado bajo el Programa "Integración Sociolaboral de Familias Inmigrantes en Zonas Rurales Despobladas. Nuevos Senderos", con la financiación del Ministerio de Trabajo, Migraciones y Seguridad Social, a través de la Dirección General de Integración y Atención Humanitaria y la cofinanciación del Fondo Social Europeo, a través del POISES, Programa Operativo de Inclusión Social y Economía Social.

La Fundación Cepaim no se identifica, necesariamente, con las opiniones reflejadas en esta revista emitidas por los distintos colaboradores y colaboradoras.



## Editorial

# Inmigración y despoblación rural

*Raúl Martínez Ibars. Subdirector Fundación Cepaim*

*En 2004 Fundación Cepaim publicaba la investigación-evaluación "Integración de inmigrantes en zonas rurales despobladas: un modelo de intervención", y se hacía de la mano del proyecto Senderos, financiado por la Iniciativa Comunitaria Equal.*

*El documento recogía en su primera parte un análisis demográfico que invitaba a un moderado optimismo respecto a la recuperación de la población en los municipios rurales, después de la debacle del periodo 1950-1970 y del estancamiento producido a partir de esa fecha, por el freno, primero, y la práctica detención, después, del éxodo rural.*

Decíamos en ese documento que "Quizás podría añadirse una cuarta fase a partir de 2000 caracterizada por una lenta recuperación de las zonas rurales debido a los saldos migratorios positivos protagonizados fundamentalmente por la afluencia y el establecimiento de población extranjera".

Veíamos así que, tanto en las provincias de Huesca y Teruel, por ejemplo, a partir de ese año, el saldo migratorio comenzaba a superar la pérdida de población producida por el crecimiento vegetativo negativo. Esta tendencia parecía generalizarse en la mayor parte de las provincias de aquellas Comunidades Autónomas que perdían población desde mitad del siglo XX.

Entre 1998 y 2002, los mayores incrementos relativos de población inmigrante se produjeron en la Comunidad Foral de Navarra y en la Región de Murcia (611% y 601%

respectivamente) seguidas de La Rioja (502%), Aragón (461%), Castilla-La Mancha (388%), Comunidad de Madrid (286%) y Extremadura (270%).

Según Luis Camarero y Jesús Oliva<sup>1</sup> "Aunque el asentamiento de los nuevos residentes ha sido eminentemente urbano, el peso de esta población en las áreas rurales también ha crecido de forma significativa pasando de un 2'8% (como recoge el censo de población en 2001) al 8'5% (según datos del Padrón en 2009). Es decir, en menos de una década, se ha triplicado el peso de los extranjeros en la población rural".

Por su parte, en un informe publicado en 2010 por el Real Instituto Elcano<sup>2</sup>, se afirma que "La revitalización demográfica de la España despoblada pasa necesariamente por un flujo migratorio sostenido en los próximos decenios".

### ¿Qué ha ocurrido desde entonces? ¿Se ha mantenido este flujo sostenido?

El punto álgido de la llegada de población inmigrante a la Península tuvo lugar en el 2007, año en el que la población española creció en 1 millón de habitantes, gracias a la afluencia de personas inmigrantes. Estas alcanzaron en 2008 la cifra de 5'2 millones, lo que representaba el 11'3% del total de habitantes.

En el año 2008 llegó la crisis financiera internacional, y las políticas impuestas para superarla, castigaron duramente a las poblaciones del sur de Europa, entre ellas a la española. El paro pasó del 8'57% de la población activa en 2007, al 25'73% en el 2013, año en el que se registra el mayor número de parados de la historia reciente del país. Para esas mismas fechas, las tasas de paro entre la población inmigrante fueron del 12'43% y del 36'45% respectivamente<sup>3</sup>.

A partir del año 2014, la tasa de paro comienza a decrecer, situándose en 2018 en el 15'28% de la población total y el 21'92% de la extranjera.

### ¿Cómo ha afectado la crisis a la evolución la población extranjera en España?

A pesar de la contundencia de los efectos de esta sobre las personas inmigrantes, no se ha producido una caída brusca del número de extranjeros residentes en nuestro país. De hecho<sup>4</sup>, esta población siguió aumentando, aunque muy ligeramente, entre los años 2008 y

2011, pasando de 5.268.762 habitantes a 5.751.487, respectivamente. No será sino a partir de 2012 que la población extranjera comienza a decrecer, y lo hará hasta el año 2017, en el cual se dan de nuevo saldos positivos. Según datos ofrecidos por el anterior Ministerio de Empleo y Seguridad Social (MEySS) sobre extranjeros residentes en España, a 31 de diciembre de 2017 el número de extranjeros con certificado de registro o tarjeta de residencia en vigor era de 5.237.710, lo que suponía un incremento de 3'6% con respecto al año anterior. Según datos provisionales del 2018, esa tendencia al alza se mantiene.



### ¿Cómo ha sido esta evolución, respecto a la población extranjera, en las zonas rurales?

La evolución de la población extranjera en las Comunidades Autónomas más afectadas por la despoblación y en los municipios rurales ha seguido pautas similares hasta las ahora expuestas. Así, por ejemplo, "En Castilla y León, la población de origen extranjero ha crecido en los años de la crisis económica, al tiempo que la población autóctona decrecía, pasando de representar el 5'9% en el año 2007 a un 8'2% en el año 2012"<sup>5</sup>. Gracias al aporte de la población extranjera, durante los cinco primeros años de la crisis económica, la comunidad ha podido aumentar, aunque ligeramente, su población. Entre 2007 y 2012, Castilla y León "pierde casi 42.000 habitantes autóctonos, pero gana casi 60.000 nacidos en el extranjero".

Este incremento, que se produce en todos los tipos de municipios (capitales, ciudades, periurbanos, rurales, etc.), "contribuye a mantener la población urbana, a alentar los procesos de desconcentración hacia los núcleos periurbanos y áreas de influencia urbana..., aunque se ven incapaces de detener la sangría demográfica de los municipios rurales más pequeños y periféricos".

5. Rosario Sampedro Gallego: "El asentamiento de inmigrantes extranjeros en el medio rural de Castilla y León: pautas territoriales y lógicas sociales".

1. "Trayectorias ocupacionales y residenciales de los inmigrantes extranjeros en las áreas rurales españolas" <http://www.researchgate.net/publication/268518576>

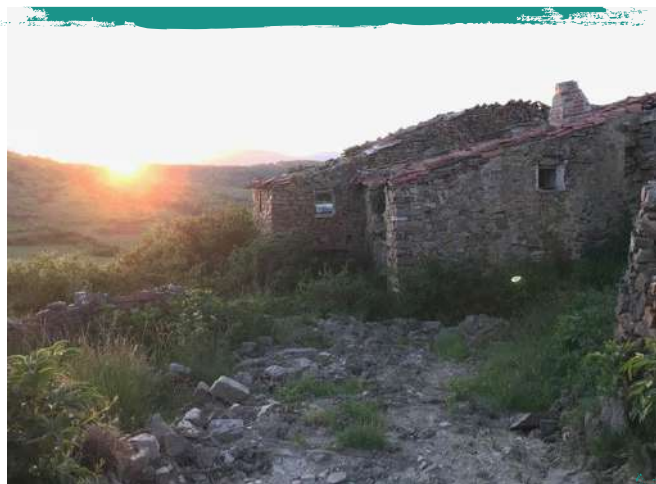
2. Collantes, F., Pinilla, V., Sáez, L.A. y Silvestre, J.: "El impacto demográfico de la inmigración en la España rural despoblada". [www.realinstitutoelcano.org](http://www.realinstitutoelcano.org).

3. <http://www.ine.es/jaxiT3/Datos.htm?t=4249>

4. Datos INE, <http://www.ine.es/jaxi/Tabla.htm?path=/t20/e245/p08/10/&file=02005.px&L=0>

En el periodo contemplado, en los municipios rurales, la población nacida en España desciende en 44.784 personas, mientras que aumentan en 8.445 las nacidas en el extranjero.

De igual forma que en el conjunto de España, la población extranjera comienza a decrecer a partir de 2013, lo que se traduce en una pérdida de población en términos generales, que afecta fundamentalmente a las zonas rurales. Según un informe de la Comisión de Despoblación de la Federación Española de Municipios y Provincias, FEMP<sup>6</sup>, "Entre 2015 y 2016, en solo doce meses, España ha perdido 67.374 habitantes en total.



Sin embargo, la suma de población de las capitales de provincia ha aumentado en 14.000, lo que significa que la sangría demográfica se ha concentrado en los municipios situados fuera de las grandes urbes y de las grandes zonas metropolitanas o su territorio inmediato de influencia. (...) La mayores pérdidas de población se concentran en las áreas rurales".

Las provincias que más población perdieron durante ese año fueron Zamora (-1,57%), Ávila (-1,24%), Orense (-1,22%), Ciudad Real (-1,11%), León (-1,10%), Teruel (-1,06%), Segovia (-1,05%), Soria (-0,99%) y Salamanca (-0,97%). La sangría afecta sobre todo a los municipios de menos de 1.000 habitantes, que suponen, en su conjunto, más de la mitad (4.995) de todos los municipios españoles (8.125).

De modo que, aunque tardíamente, la crisis económica ha acabado afectando a los flujos migratorios, produciendo a partir de 2013 un descenso de las personas nacidas en el extranjero residentes en España y una disminución de la población española en su conjunto, que ha afectado en mayor medida a las zonas rurales. Esta situación ha puesto en entredicho la ligera recuperación que durante los primeros años del siglo XXI se produjo

en muchas de las provincias más despobladas, gracias al aumento del flujo de nuevos pobladores venidos del extranjero, al que ha contribuido la Fundación Cepaim a través de su área de Desarrollo Rural y, más en especial, del proyecto Nuevos Senderos.

Pero como también hemos podido comprobar, esta situación de pérdida general de población ha comenzado a revertir a partir del año 2017, a lo que seguramente contribuye la tímida recuperación económica de los últimos años. Aunque aún está por ver, es muy probable que, si este nuevo cambio de tendencia se mantiene, acabe afectando también, como ocurrió en el periodo



1998-2008, a las zonas rurales y de nuevo los flujos migratorios positivos permitan detener y revertir la tendencia a la despoblación.

De todas formas, esto no ocurrirá si no se aplican políticas decididas que atajen las causas que subyacen a la pérdida de población de las zonas rurales en riesgo de despoblación. Políticas que incidan en aspectos clave, tales como la movilidad, el empleo, la accesibilidad a servicios sanitarios y educativos, la reagrupación familiar de las personas inmigrantes que inician en solitario su proceso migratorio, analizando claramente las condiciones de hombres y mujeres y los comportamientos de las comunidades extranjeras de diferentes orígenes, con el fin de aplicar medidas específicas.

Se trata de aprovechar los conocimientos adquiridos y las experiencias puestas en marcha en estos últimos 20 años, de forma que se pueda consolidar y mantener la tendencia alcista en el nuevo ciclo migratorio, evitando la fuga de población de origen extranjero cuando el ciclo revierta. Ese es también el objetivo de la Fundación Cepaim, que se plasma a través de los distintos proyectos y programas que desarrolla en el entorno rural.

Fotos: Elena Mateos y Fundación Cepaim.

<sup>6</sup> "Población y despoblación en España 2016"



## **Enlazados.** Aprendizaje y convivencia intercultural para dinamizar los pueblos del oeste salmantino

*¿Te imaginas el resultado de reunir a una veintena de jóvenes de diferentes culturas y procedencias durante más de medio año en el medio rural? Este era el objetivo del proyecto “Enlazados: convivencia e interculturalidad en el medio rural”, desarrollado por Fundación Cepaim como parte de la apuesta de la dinamización comunitaria en entornos rurales.*

Para ello, se lanzó una convocatoria de información y difusión a través de distintos medios: redes sociales, facultades, espacios de participación ciudadana, espacios municipales de distintas localidades, prensa escrita y digital... Todo ello, con el objetivo de acercar el proyecto Enlazados a la juventud migrante de los barrios de Salamanca y a los jóvenes del



medio rural de su provincia, fundamentalmente del oeste de la misma. El reclamo principal para estos jóvenes era la obtención de varias titulaciones oficiales de la Junta de Castilla y León, con el objetivo de mejorar su empleabilidad en el sector del tiempo libre, y vinculándolo al mundo rural: título de monitor de tiempo libre, experticia en senderismo y certificado de voluntariado en campo de trabajo socioambiental.

Sin embargo, no sabían que no se iba a quedar en la mera obtención de unos certificados...

Así, se generó un grupo de personas que cada viernes salía desde la sede de la Fundación Cepaim en Salamanca con dirección a las instalaciones de la misma en Vilvestre, municipio situado en la frontera natural con Portugal, en el Parque Natural de Arribes del Duero. En este municipio, la Fundación Cepaim gestiona el albergue municipal, un huerto rural ecológico, un invernadero y una cocina semiindustrial, que hasta ahora habían permitido la realización de proyectos y actividades formativas encaminadas a la inserción sociolaboral en zonas rurales. Sin embargo, el proyecto Enlazados ha ido un paso más allá: se decide apostar por una convivencia intercultural extensiva durante 150 horas de fase teórica, distribuidas en los fines de semana alternos desde febrero hasta mayo. Allí, los jóvenes aprendieron los conocimientos teóricos necesarios para la realización de actividades de tiempo libre, como por ejemplo primeros auxilios, téc-

nicas lúdicas, psicología y sociología de niños y jóvenes, campismo, legislación, educación ambiental o recursos para trabajar la interculturalidad; y también tuvieron la oportunidad de compartir experiencias, vivencias, juegos y diversión en el albergue.

Los docentes transmitían sus conocimientos en la materia que impartían dentro del temario oficial, combinándolo con juegos y dinámicas de grupo que permitían un mayor conocimiento entre los participantes. Asimismo, se repartían por comisiones las tareas básicas de convivencia, como preparar las comidas, fregar los platos o la limpieza del albergue al terminar el fin de semana, lo que fue generando una cohesión grupal y un sentimiento de confianza entre estos jóvenes.

Durante la Semana Santa, los participantes tuvieron la oportunidad de desarrollar un campo de trabajo en el municipio de Traguntía, una pedanía de Pozos de Hinojo. Los participantes realizaron tareas de montaje y distribución del campamento en el que se alojaron durante los cuatro días que duró la actividad,

trabajos comunitarios de limpieza y adecentamiento de varios solares pertenecientes a la Fundación Inés Luna Terrero y calles de la localidad, así como visitas a algunos monumentos cercanos que permitieron valorizar y conocer las posibilidades del medio rural. Además, al tratarse de un municipio muy pequeño, con tan solo 21 habitantes, el contacto con los mismos fue la tónica habitual, lo que permitió dinamizar la pedanía, estrechar lazos de convivencia entre los participantes y la población local y el rescate de identidades del medio rural.

Una vez finalizada la fase de formación teórica del proyecto, se pasó a otra interesante actividad: una ruta del patrimonio natural y cultural por el sendero GR-14 en el tramo salmantino del Parque Natural de Arribes del Duero, desarrollada durante la última semana del mes de junio. Los 24 participantes comenzaron la ruta en los límites de las provincias de Zamora y Salamanca, en el lugar denominado Puente de San Lorenzo, sobre el río Tormes. A lo largo de siete etapas, recorrieron los siguientes municipios: Trabanca, Villarino de los Aires, Pereña de la Ribera, Masueco, Aldeadávila de la Ribera, Mieza, Vilvestre, Saucelle y, finalmente, Freixo de Espada à Cinta, donde los senderistas subieron a bordo del barco transfronterizo que recorre dos parques naturales, el Douro Internacional y el de Arribes del Duero, regresando a Vilvestre, donde finalizaba esta marcha volante. Los ayuntamientos de los distintos municipios proporcionaron cobertura logística, manutención y espacios de pernocta, lo que permitió que los jóvenes interactuaran con las distintas comunidades locales. Además, las visitas a distintos recursos de cada pueblo permitieron a los participantes desmitificar los clichés asociados tradicionalmente al medio rural, adquiriendo una visión del mismo como un espacio donde poder

desarrollar un proyecto de vida.

La última fase del proyecto Enlazados fue la fase práctica del curso de monitor de tiempo libre, realizada de forma intensiva en un campamento urbano organizado en la localidad de Vilvestre durante diez días en el mes de agosto. El propósito del mismo era ofertar una actividad gratuita de participación infantil y

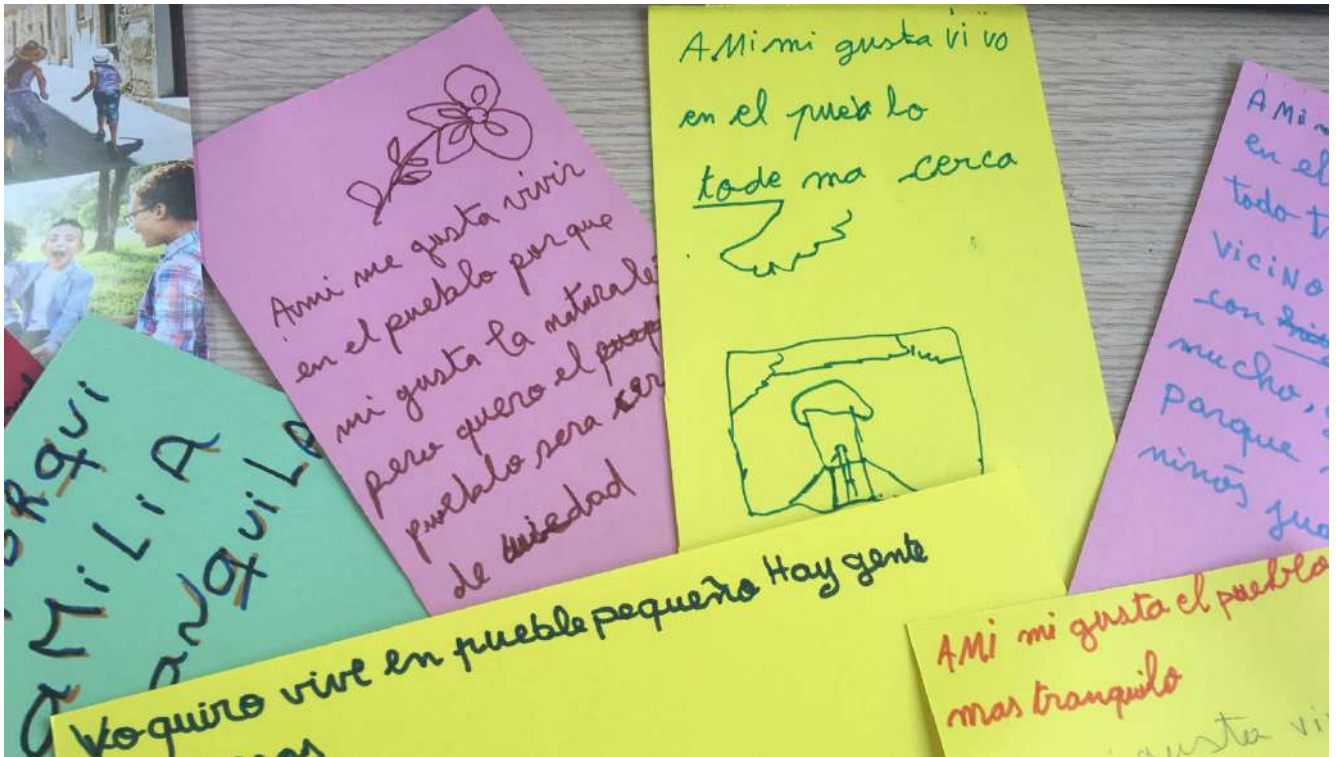


juvenil, abierta a todo el vecindario del municipio que había acogido gran parte de las fases del proyecto, así como a los pueblos cercanos. Se propusieron actividades deportivas, piscina, juegos, teatro, manualidades, senderismo, artesanía, actividades musicales, cocina y repostería, acampada, acciones medioambientales... El broche final del proyecto lo puso un festival intercultural realizado en la última jornada lúdico-festiva del campamento urbano, con el objetivo de compartir los intercambios adquiridos durante el desarrollo de Enlazados. Este festival se inició con un taller de batucada de samba y ritmos brasileños en pasacalles por la localidad de Vilvestre, donde los menores aprendían ritmos, circo, malabares y otras habilidades de forma intercultural e intergeneracional. Posteriormente, se realizó una exposición con todos los objetos que los menores participantes en el campamento urbano habían elaborado

artesanalmente durante este, con la supervisión de los nuevos monitores de tiempo libre. Por último, y a modo de cierre, se celebró una actuación musical nocturna, que contó con la participación de distintos grupos locales y de otras comarcas de la provincia de Salamanca, y en la que se vertieron distintos estilos musicales.

De esta manera termina el proyecto **“Enlazados: convivencia e interculturalidad en el medio rural”, que ha sido financiado por la Obra Social “la Caixa” y la Junta de Castilla y León, que pretendía promover valores de respeto a la diversidad intercultural, valorizar y promover el conocimiento del medio rural entre los jóvenes participantes y sensibilizar y dinamizar aquellas comunidades locales con las que iban conviviendo. Sin embargo, ha sido mucho más que eso: ha contribuido a forjar un vínculo de amistad, confianza, cohesión y respeto entre todos sus participantes, y a dinamizar multitud de municipios del oeste de la provincia de Salamanca que sueñan con la posibilidad de volver a llenar de vida sus calles al paso del compromiso y la acción social de esta juventud comprometida.**

Víctor Tejedor Hernández  
Centro Fundación Cepaim Salamanca  
Fotos: Cepaim Enlazados



## La importancia y labores de las personas voluntarias

*Hasna Babalahh, colabora como voluntaria en la Fundación desde septiembre de 2017. Actualmente desempeña su labor en el área de Desarrollo Rural de la Fundación Cepaim, dentro del proyecto de integración sociolaboral de personas inmigrantes en zonas rurales despobladas, Nuevos Senderos.*

Micaela Romero Tudela y Hasna Babalahh  
Centro Fundación Cepaim Lorca

Fotos: Fundación Cepaim

*Durante este periodo, Hasna ha dinamizado las acciones del proyecto entre la comunidad marroquí. Ha sido una agente clave para garantizar la viabilidad y adaptación continua del proyecto a las necesidades de la población inmigrante, especialmente de las mujeres residentes en la ciudad de Lorca.*

Cabe señalar que, en la Región de Murcia, según el avance del Padrón de Habitantes de 2018 elaborado por el INE, la población extranjera se sitúa en 202.034 personas, 92.149 mujeres y 109.885 hombres, lo que representa el 18,32% del total de población regional (15,8% año anterior). Este porcentaje en la ciudad de Lorca se sitúa en torno al 20%, donde 17.986 personas son de origen extranjero. Por país del que proceden las personas extranjeras residentes en la Región de Murcia, Marruecos es el principal país de origen, representando un 40,3% del total, seguido de Ecuador (10,7%), Reino Unido (6,6%) y Rumanía (6,0%).

En un diagnóstico inicial se observó la discriminación múltiple y desigualdades de incorporación al mercado laboral que las mujeres –mayoría de origen marroquí- sufren en este territorio. En este sentido, a rasgos generales, las mujeres inmigrantes se encuentran en un estado/nivel de empleabilidad mucho menor al de los varones, quienes ya participan activamente en el mercado de trabajo y cuyo nivel de integración laboral y social es mayor. Este desequilibrio en la unidad familiar, viene en gran sentido marcado por la dedicación “exclusiva” de las mujeres durante años al cuidado de menores y del hogar, e incentivado por una escasa comprensión lingüística del español que dificulta su integración de forma autónoma en el territorio.

En este sentido, paralelamente a las actuaciones del proyecto, se vio necesario favorecer la participación de mujeres en actividades de preformación que suplieran las carencias en materia de competencias trans-



versales de este colectivo. Así, durante un periodo determinado y desde una perspectiva de género, se han realizado diversas preformaciones de "español para la búsqueda de empleo" (dos ediciones); "el servicio de empleo y formación de la Región de Murcia"; "conocimiento del medio rural"; y "taller encuentro feminista: hacia el 8 de marzo". A su vez, se apuesta por la dotación de servicios como medidas de acompañamiento de guardería para aquellas personas cuya integración laboral o formativa pudiera verse impedida.

Así, en una planificación inicial se consideró importante contar con una mujer migrante, marroquí y madre, que pudiera aportar su perspectiva a estas actuaciones. Por otro lado, dar la oportunidad a una de las personas participantes en el programa de adentrarse en el funcionamiento del mismo y mejorar su integración sociolaboral a través del voluntariado fue otro de los objetivos específicos para ofertar la plaza de voluntariado con este perfil.

Por tanto, la participación de Hasna ha sido clave para garantizar el éxito de la instrumentación de estas medidas inicialmente planeadas, es decir, para la adaptación y formulación de todas las actividades con esa perspectiva. Hemos contado con su apoyo para la planificación y difusión de las actividades preformativas, la asistencia en la inscripción de las personas participantes; el apoyo en la elaboración y la traducción de materiales y cartelería para personas de habla dialectal marroquí entre otros.

A veces las cosas se ven diferentes dependiendo de los ojos que las miren, para algunas requerimos de personas más experimentadas, pero, sin embargo, para otras suele ser muy útil contar con la visión de personas ajenas a un tema y/o experimentadas en otros campos. En este sentido, contar con la mirada de Hasna en el equipo ha sido enriquecedor para todas las personas que conformamos el centro de la Fundación Cepaim en Lorca.

Sin duda, el voluntariado es reflejo del compromiso social y la apuesta por mantenerse en un rol activo y crítico en la sociedad de acogida. Desde esta perspectiva, **el voluntariado puede ser considerado una herramienta para la inclusión e integración** de las personas en el medio rural y urbano donde habitan. Como es sabido, la integración de las personas requiere de una participación activa en su entorno, y qué mejor herramienta que el voluntariado para convertirnos en agentes esenciales para el desarrollo social, político y económico de nuestros territorios.

*En muchas ocasiones, las personas voluntarias actúan como motor de desarrollo en las comunidades, como personas dinamizadoras y partícipes de su entorno. De esta manera, desde una perspectiva intercultural e intergeneracional, la comunidad se nutre de esos valores y se aboga por una participación crítica de todas las personas que la integran.*



*"Se desplazó de una región a otra, de una lengua a otra, de un paisaje a otro, hasta que encontró lo que buscaba"*

*Yuri Andrujovich*



## ¿Cómo conociste la Fundación Cepaim?

Mi primer acercamiento con la Fundación Cepaim fue en 2015 como alumna en las clases de alfabetización lingüística de español, donde estuve participando durante dos años.

## ¿Qué días sueles ir a colaborar? ¿Durante cuántas horas?

Depende la semana, me adapto con las personas que trabajan en la Fundación para ver el día que mejor nos viene. Normalmente, una vez por semana o cada dos, empezamos a las 9.30 y me voy sobre las 12.30 para poder recoger a mis hijos del colegio.

## ¿En qué tipo de actividades y eventos has colaborado como voluntaria en la Entidad?

En un primer momento, mi trabajo consistió en la asistencia puntual en la traducción árabe/español. Después, con la llegada del proyecto Nuevos Senderos comencé a ser voluntaria y establecimos un plan de trabajo y tareas que he ido desarrollando semanalmente. Entre ellas, contemplamos: la dinamización y promoción de las acciones formativas programadas; apoyo en el archivo documental del proyecto; y apoyo en la elaboración y traducción de materiales para personas de habla marroquí.

Me gustaría remarcar mi colaboración en la difusión del taller de Huerto Ecológico como dinamizadora de la actividad entre la comunidad de mujeres marroquíes en Lorca y el apoyo como profesora auxiliar en las preformaciones de español para la búsqueda de empleo, donde para gran parte de las alumnas era su primer acercamiento a la lengua.

Por otro lado, una actividad muy enriquecedora para mí, fue el taller de feminismo e igualdad de mujeres y hombres, en el que, tras recibir una formación previa por parte de mi orientadora laboral, traducimos los materiales de la actividad al árabe y promocionamos la participación de mujeres.

## ¿En qué crees que te ha servido trabajar como voluntaria?

Como persona me ha aportado más confianza en mí misma. He mejorado el idioma español y he adquirido competencias necesarias para desenvolverme en el trabajo diario de oficina.

Por otro lado, me ha acercado al mundo laboral, he conocido el funcionamiento de trabajo en equipo. También destaco las buenas personas que integran el Centro y su disposición para contribuir a mi aprendizaje. Ser voluntaria me ha hecho ser y sentirme parte de la Fundación Cepaim.

## ¿Qué consideras que es lo más interesante y enriquecedor de tu trabajo como voluntaria?

El trabajo en grupo y conocer buenas personas es algo maravilloso. El ambiente de trabajo me gusta mucho. Sentir la utilidad de mi ayuda a muchas personas y sentir como para ellas soy una referente.



## ¿Qué otros factores te motivan para participar en el programa Nuevos Senderos y a mantener una relación duradera con la Fundación?

Paralelamente al trabajo que desarrollo como voluntaria, estoy realizando un itinerario de integración sociolaboral donde hemos establecido un plan de trabajo y he recibido orientación en material social y laboral. Así, he iniciado la solicitud de convalidación de mis estudios de educación secundaria en Marruecos; me he preparado las competencias clave que dan acceso a los certificados de profesionalidad ofertados por el Servicio de Empleo y Formación (SEF) de la Región de Murcia. A largo plazo, me gustaría realizar una formación profesional en integración social para poder trabajar en un futuro con personas inmigrantes. Actualmente estoy buscando un trabajo que me permita poder estudiar y así contribuir de otra forma a la economía familiar.



## ¿Cómo describirías la importancia de la orientación que reciben las personas, especialmente mujeres, que participan en el proyecto Nuevos Senderos?

La orientación y formación laboral es una ayuda muy importante para las personas, facilita que podamos formarnos e ir definiendo nuestros perfiles profesionales. A muchas personas la orientación les ha ayudado con éxito a encontrar trabajo, tanto en el medio rural como en la ciudad de Lorca. Por otro lado, las preformaciones han facilitado que muchas mujeres, tras años dedicadas al cuidado de sus menores, puedan incorporarse al mercado laboral y relacionarse con personas de otros orígenes y culturas.

En este sentido, en las preformaciones hemos conocido mejor nuestro entorno. Entre otras, hemos aprendido cómo pedir cita previa por Internet, qué es el Servicio Regional de Empleo, así como a saber cómo es el territorio español y las zonas rurales que tienen oportunidades de empleo y necesitan población que permita el mantenimiento de sus recursos.

Por otro lado, las medidas de acompañamiento de guardería son muy necesarias para las personas que tienen menores a su cuidado; algunas de ellas no hubieran podido participar sin este recurso.

## Por último... ¿animarías a quien está pensando en realizar un voluntariado?

Sí, claro. Le animaría sin duda a realizar un voluntariado.

Desde aquí, animamos a todas las personas que quieran realizar un voluntariado en una Entidad que, sin duda, es la mejor manera de acercarse al mundo laboral y al entorno social que nos rodea. Es un intercambio mutuo de experiencias enriquecedoras, para las propias personas voluntarias, para las entidades y para la comunidad.

## COLES Y LOMBARDAS

Con el comienzo del Otoño llegaban las noches frías, las mañanas de niebla y la cosecha de patatas. Desaparecían los surcos, la tierra se endurecía y se arrancaba el color verde.

Era el momento de limpiar el barro de las botas, quitarse el polvo de las manos y despedir el olor a tierra húmeda hasta la próxima temporada.

Ese día afilaba sus herramientas con igual delicadeza y un poquito menos de alegría; y las guardaba.

Pero a modo de festiva despedida, justo antes de que la tierra se aletargase, sonaba el murmullo de las coles y lombardas. Entonces volvía a cargar su carretilla, la que había heredado de su familia.

(Y Punto Fotorrelatos. Fotografía: Ángela Coronel.  
Texto: María Barba Guillén)





## Desarrollo rural y conservación de los bienes comunes

*En un año como 2018, dedicado por la UNESCO al patrimonio cultural, es necesario volver a repensar el significado del desarrollo rural en medios completamente rotos y fracturados como son hoy, desgraciadamente, nuestros pueblos. La emigración, la despoblación, y el abandono han dejado a numerosos municipios y aldeas sin energías vitales y sin las fuerzas humanas mínimas para afrontar la propia conservación de sus bienes comunes. Y en este marco, ¡vaya paradoja!, se nos invita a que veamos el patrimonio cultural no sólo como un legado del pasado, sino también como un recurso para nuestro futuro. Tales propuestas, mucho nos tememos, no han calado con suficiente rigor en nuestros representantes municipales y gestores públicos, y mucho menos han reforzado su integración en la vida cotidiana o han fortalecido los comportamientos educativos entre nuestros ciudadanos. Buena prueba de ello son los desmanes y pillajes que se han vivido el pasado verano en lugares abandonados y cargados de patrimonio en la región de Castilla y León.*

Durante los últimos veinticinco años hemos vivido en el medio rural al amparo de las políticas públicas nacidas en el seno de la Unión Europea. Sus acciones han dejado huellas que son bien reconocidas en la trama de nuestros pueblos, aunque no siempre se hayan integrado inteligentemente en la vida local y en los ámbitos rurales comarcales. Cuando a principios de los años noventa del siglo pasado, el gran Presidente de la Comisión Europea, Jacques Delors, lanzó su idea y estrategia

de creación de empleo a partir del potencial y de los recursos existentes en las zonas rurales, nos estaba invitando a un compromiso y reto colectivo en la movilización de los recursos infrautilizados, a partir de dinámicas revitalizadoras y endógenas, capaces de recuperar la traba- zón de los habitantes con sus territorios, de diversificar las bases económicas y de dignificar la vida de nuestras poblaciones. Posiblemente, el reto llegaba con cierto retraso a nuestras tierras, pues los estragos del éxodo rural ya habían liquidado las agriculturas familiares y las estructuras demográficas de la mayoría de los municipios por debajo de los 1.000 habitantes. No obstante, hemos de reconocer que la iniciativa LEADER (relación entre acciones de desarrollo de la economía rural) y luego también, entre nosotros, los programas PRODER (programas de desarrollo y diversificación de la economía rural) han mitigado los efectos de la despoblación y han logrado crear alternativas de vida en algunos lugares cuyo futuro sigue cargado de incertidumbres.

Algunos pueblos, muy pocos, han sabido asumir estos desafíos con sentido real y con imaginación, dando al desarrollo y vida rural una dimensión humana y ciudadana, no exclusivamente tecnocrática, lo que ha supuesto implicar a los propios habitantes y vecinos en los verdaderos protagonistas de las decisiones y acciones locales, y al mismo tiempo incorporar a los proyectos de revitalización a la población vinculada al lugar por razones de residencia temporal o por su relación amigable con sus paisajes y patrimonio. Han logrado así crear unas redes solidarias y cómplices con el futuro del pueblo y de la vida rural, favoreciendo la conservación de los recursos y bienes comunes y una valoración inteligente del patrimonio cultural. De algún modo, sus labores y actitud

positiva hacia un desarrollo rural integrador ha sido reconocida por los propios habitantes que se sienten copartícipes en la construcción del futuro del lugar, y también ha sido valorada oficialmente con premios como el de Fuentes Claras que ponen el acento en la gestión inteligente de los recursos y bienes comunes en los pequeños municipios de la región de Castilla y León.

Las nuevas circunstancias que vivimos nos obligan a repensar el desarrollo rural, sobre todo cuando reflexionamos en los resultados finales de las políticas públicas y de la gestión a escala local. Por un lado, la desarticulación demográfica continúa imparable y la desazón ante la falta de renovación de la población sigue socavando el futuro de nuestro medio rural, sin que la capacidad y sensibilidad de acogida de nuevos pobladores y habitantes llegados de fuera haya sido incorporada con coraje y valentía cívica a las políticas públicas y a la gestión local. Algunas acciones vinculadas a fundaciones y asociaciones de desarrollo local han logrado integrar a personas y refugiados llegados de lejos que inician con esperanza su nueva andadura vital junto a nosotros. Son, sin embargo, hechos puntuales que no logran transformar ni revertir las condiciones demográficas de los territorios de baja densidad. De ahí la necesidad de ir más allá de las retóricas políticas de las distintas *Comisiones de lucha contra la despoblación*, y afrontar la realidad con decisiones valientes y con compromisos y miradas solidarias hacia los otros. Por otro lado, la diversificación de las bases económicas no se ha cumplido, cayendo el desarrollo rural en manos del turismo rural y de las distintas modalidades de alojamiento y gastronomía, con frecuencia sin verdadero compromiso con los ámbitos rurales y acaparando a veces con ciertas perversiones las ayudas públicas. Repensar bien las opciones de atracción turística que nos ofrecen los paisajes naturales y culturales, junto con el mantenimiento de las agriculturas y tejidos familiares locales, son desafíos insuficientemente explorados para contribuir a un mundo rural vivo. Todo ha sido hasta el momento especulación, incluidas con frecuencia las iniciativas de turismo rural.

**“El patrimonio cultural es mucho más que la imagen definida por los BIC (Bienes de Interés Cultural), y ha de figurar, al lado del buen manejo de los recursos agroganaderos, en el primer plano del desarrollo rural”**

Su valor educativo y cívico contribuye a conocer nuestras raíces y orígenes, su valor social refuerza los lazos y vínculos de cohesión humana, y no podemos soslayar su

valoración económica cuando son muchos los BIC que gozan de gran capacidad de atracción y concurrencia. Pero los bienes comunes, bosques, montes, dehesas boyales, tierras comunales, cañadas, brañas, pastizales y aguas, en particular, sus nacientes y veneros, forman tramas vitales para nuestro futuro, que los campesinos y ganaderos de ayer integraron con sabiduría en los ciclos de trabajo y aprovechamiento que bien podríamos calificar de sostenible en términos históricos de supervivencia. Hoy, cuando la amenaza del cambio climático se cierne sobre nosotros y cuando los procesos de privatización se abalanzan vorazmente sobre los recursos estratégicos,

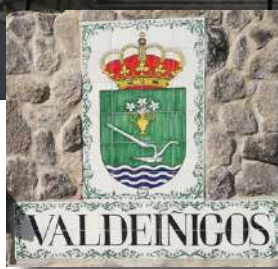


hemos de subrayar que estos bienes configuran un gran baluarte ante las amenazas globales y contra las catástrofes naturales y humanas como los incendios forestales que hemos padecido en los últimos años. Un medio despoblado y sin unas sensibilidades verdaderamente comprometidas con los lugares y sus bienes comunes favorece los intereses particulares generados desde dentro o desde fuera de los propios territorios, y entonces los mecanismos y artimañas de desposesión campean por doquier para adueñarse de los recursos públicos que a lo largo de los siglos han sido claves en la vida de nuestros medios rurales. No podemos, ni debemos renunciar a sus funciones históricas y medioambientales, a su ligazón con el campesinado y las agriculturas o ganaderías auténticamente rurales, a los aprovechamientos renovados de los recursos forestales, ni a su contribución directa o indirectamente a la soberanía alimentaria del país, ni por supuesto, a su consideración como bienes públicos y comunales. El desarrollo rural, en su sentido más profundo y próximo a los habitantes, y en su compromiso activo con *la tierra, la cultura* en su sentido prístino y con los paisajes, se enfrenta a desafíos irrenunciables que van allá de la gestión tecnocrática y mercantilista.

Valentín Cabero Diéguez (Universidad de Salamanca)

Fotos: Jerónimo Jablonski

"Entre todos, es más fácil"



## Valdeñigos, Cáceres

### Municipio de Acogida

*Valdeñigos, conocida popularmente como "El Matón", ya que en los años 50 el actual municipio se asentaba en la antigua finca llamada "El Matón de los ñigos". Es una entidad local menor del municipio de Tejeda de Tiétar (Cáceres) en la Comarca de La Vera. Está muy bien comunicado, a tan solo 8 kilómetros de la Autovía EXA1 (Navalmoral de la Mata - Plasencia). La localidad cuenta con casi 300 habitantes censados en 2016 (INE).*

Creada como medida para paliar la emigración y el paro en Tejeda de Tiétar, de la que dista siete kilómetros, está situada a orillas del río Tiétar, motor de la economía de la zona por lo sistemas de regadíos. La localidad, fue construida por el Instituto Nacional de Colonización en los años 50 (fue un organismo creado en España en octubre de 1939, dependiente del Ministerio de Agricultura). Su creación estuvo motivada por la necesidad de efectuar una reforma tanto social como económica de la tierra, después de la devastación de la guerra civil. El objetivo principal del mismo era efectuar la necesaria transformación del espacio productivo mediante la reorganización y reactivación del sector agrícola y el incremento de la producción agrícola con vistas a los planes autárquicos de la época mediante el aumento de tierras de labor y la superficie de riego. Desapareció en 1971, para dar lugar al Instituto Nacional de Reforma y Desarrollo Agrario (IRYDA). Es, por tanto, una localidad de reciente creación. Se inició con 65 concesionarios y una superficie de 406 hectáreas, siendo reconocido como entidad local menor en el año 1958. En 1986 contaba con 353 habitantes, y en la actualidad cuenta con unos 300.



*Entrevistamos al alcalde pedáneo de Valdeñigos, D. Emiliano Martín Álvarez, que nos comenta, al hilo de los párrafos anteriores, que todos sus colonos eran pobladores de Tejada de Tiétar, donde por sorteo, se repartieron las concesiones, además de una yunta de vacas y dos cerdos. Hoy, esas tierras siguen siendo trabajadas por las familias de la localidad, pero el paisaje ha sufrido algún cambio, ya que antes, predominaba el algodón, tabaco, pimiento y maíz, además de la ganadería, y en la actualidad destacan otros cultivos como el césped natural.*

### ¿Y cómo definirás que es tu pueblo?

Un pueblo trabajador, luchador, todos sabemos que no es fácil el trabajo en el campo, pero aquí es lo que tenemos. Una tierra muy productiva, que da trabajo a todas las familias del pueblo.

### ¿Entonces?, ¿no existe paro en Valdeñigos?

Casi no existe, ya que somos una población pequeña, y hay trabajo para la mayoría, eso sí, de campaña una buena parte, pero aquí vamos tirando. Entre unas fincas y otras, la gente aquí va trabajando para ir viviendo de una forma digna, lo habitual en la mayoría de los pueblos de nueva colonización.

### ¿Con qué servicios cuenta la localidad?

Pues mira, tenemos un colegio con 3 aulas, una farmacia, un bar, una biblioteca, un consultorio médico donde se atiende 3 días a la semana, instalaciones deportivas, nave multiusos, cobertura telefónica...

### ¿y servicio de transporte público?

no, para coger el coche de línea hay que ir a Tejada de Tiétar. Hace unos años había incluso un taxi gratuito para los vecinos, que llevaba a los vecinos a Tejada de Tiétar para coger precisamente el autobús en Tejada.

### ¿y cómo se vive en una locali-

dad como Valdeñigos?, Pues me imagino como en el resto de pueblos de la geografía rural española con este número de vecinos... Bien... al final, uno se adapta a la vida que lleva, y al final tienes poco tiempo.... **Ya veo, porque siempre que hemos quedado le veo muy atareado...** Así es, entre el trabajo en la finca, echar de comer al ganado, y las labores propias de alcaldía, no me sobra mucho tiempo. Aquí, hay que hacer de todo...

**¿Conocía el proyecto Nuevos Senderos antes?** No, hasta estos meses atrás, donde nos presentaste el proyecto, no tenía conocimiento del mismo.



### ¿Y qué le parece el proyecto?

Pues la verdad, muy interesante, y sobretodo, necesario para los pueblos extremeños, aunque me imagino que el problema de la despoblación, será común a muchas provincias españolas. Ojalá existiesen más iniciativas como ésta, donde exista gente tratando de mantener los pueblos. Es muy grato para un alcalde de una localidad como Valdeñigos, saber que ha llegado una familia más al municipio, y sobretodo con niños, en este caso con 2 niñas. Ahora en el colegio, pasaremos a tener 14 niños, lo cual, no está nada mal, teniendo en cuenta los habitantes que tenemos.

### ¿Cree usted que la despoblación es un tema importante?

No solo importante, sino urgente y absolutamente vital. **¿Y qué puede**

### hacer el ayuntamiento para trabajar en despoblación?

Pues, facilitar todo aquello que sea necesario para que una familia pueda llegar al municipio, y ayudar en todo lo posible para que puedan vivir dignamente.

### ¿Cómo ha acogido la localidad a la familia?

Pues la verdad, es que muy bien, se están integrando poco a poco, aunque quizás esto sea algo más fácil en un pueblo pequeño como el nuestro, y siempre las noticias corren en seguida. Supongo ahora con la escolarización de las niñas y el comienzo de las actividades diarias fuera del horario laboral será más fácil que todos puedan conocerlos. **¿Hay alguna asociación en la que la familia pueda participar para apoyar su integración?** En el pueblo tenemos la Asociación de Regantes, y tenemos también la Asociación de Mujeres, que estoy seguro que pondrán de su parte.

### ¿Cree que podrían venir más familias a la localidad?

Claro, en principio, sería una buena noticia, pero habría que encontrar viviendas disponibles, ya que ahora mismo, no existe prácticamente vivienda de alquiler. Estamos trabajando con la Junta de Extremadura para ver si podemos promover vivienda social en la localidad, para que otras familias puedan llegar.

### Por concluir, ¿qué diría aquellas familias que pudiesen estar interesadas en venir a vivir a Valdeñigos?

Pues que estaríamos encantados de recibirles y de tenerles entre nosotros, que darían alegría a la localidad, y que entre todos, es más fácil, y que el medio rural es algo positivo, vivo, cercano y humano.

Oscar Castillo Cabello. Centro Fundación Cepaim, Navalmoral de la Mata (Cáceres).  
Fotos: Oscar Castillo

# Dos mundos que se tocan

## De cómo acercar lo rural a lo urbano

»»» *A un lado la civilización, la cultura, el conocimiento científico, el centro, lo urbano. Al otro lado la naturaleza, la cultura local, el conocimiento tradicional, la periferia, lo rural. Pensamientos dicotómicos, que dividen y separan y que ponen un lado por encima del otro. La realidad no suele responder a eso, entre el mundo rural y el urbano no hay una drástica separación sino más bien continuidad, evolución y complementariedad.*



### Problemas culturales y tópicos

Han pasado algunos años ya desde las películas de Paco Martínez Soria en las que se caracterizaba a las personas de pueblo como “paletos” que no sabían desenvolverse en la ciudad. Ahora por ejemplo cada vez son más las generaciones que han nacido y vivido siempre en la ciudad, que ya no tienen ni un pueblo al que ir en verano, y que por tanto nada o casi nada saben del medio rural, podrían llamarse “paletos de ciudad”.

Ser muy de ciudad y poco de pueblo puede resultar ridículo o gracioso, pero la gente no suele avergonzarse por ser de ciudad. Por el contrario, todavía, aunque cada vez menos, “ser de pueblo” se sigue usando como algo negativo o insultante. Hasta hace bien poco la propia RAE definía *rural* como “tosco e inculto” mientras que el término *urbano* se define, en una de sus acepciones, como “cortés, atento, de buen modo”. La Red Española de Desarrollo Rural y la presión popular consiguieron que la RAE corrigiera esta definición.

Algo va cambiando, ahora hay gente en la ciudad que se enorgullece de ser “casi de pueblo” y algunos nuevos pobladores, también llamados neorurales, que hacen la migración contraria en búsqueda de una calidad de vida que la ciudad no les ofrece. Pero no está todo conseguido, ni mucho menos. Sigue en el imaginario colectivo la idea de que la gente de ciudad es más “fina”, más culta y todavía sigue habiendo algunas personas que ven menos dignidad en ser de pueblo que de ciudad. Esto no puede sorprendernos cuando durante demasiados años la educación se ha encargado de urbanizar o desruralizar a la gente, de denostar y destruir la cultura rural inculcando que el poder, la educación, el ocio y la cultura procedían de la ciudad y se desarrollaban en ella.

Y desde luego que la palabra cultura está muy presente en el medio rural, en la *agricultura* (y sus *agri-cultos* y *agri-cultas*) y en cualquiera de las personas que conocen los diferentes oficios y trabajos desempeñados en el medio rural, y que conservan y desarrollan conocimientos tradicionales y saberes necesarios para la vida. Disfrutar del entorno, apreciar los paisajes, utilizar y aprovechar los recursos, cuidar y valorar los ecosistemas, las semillas, los bosques, las aguas, los cultivos, hacer artesanía... Esto es *cultura* y se encuentra en peligro de extinción, cultura sobre ritmos de la naturaleza y de la vida que si no valoramos y protegemos se perderá en la ignorancia y la desconexión con la naturaleza.



Pero no es solamente la educación formal la que ha hecho este trabajo de destrucción cultural, todavía a día de hoy en los medios de comunicación se sigue perpetuando una imagen algo negativa del medio rural, programas que dan una imagen triste, desoladora y de retraso del medio rural.

Y de la imagen negativa se pasa a la imagen bucólica, alejada de la realidad y llena de tópicos en la parece todo el mundo en los pueblos trabaja en el campo, arando con una azada, cortando la madera con hacha, viviendo en casas frías calentándose con chimeneas y por supuesto ¡nada de internet o cobertura! como si los avances no llegaran, como si estuvieran atrapados en el tiempo.

Los tópicos sobre el medio rural hacen daño, aunque no sean malintencionados.



Hay que cambiar la imagen de que el medio rural es solo ese lugar perdido en el tiempo donde nos gusta ir a pasar el fin de semana en una casita rural. No es un lugar de vacaciones donde ver como se hacían las cosas antaño. También es un lugar habitable, incluso más que la ciudad y en el que se puede vivir cómodamente. Ya pocos pueblos quedan aislados e incommunicados por la nieve. Hay calefacción. Ha llegado Internet, la innovación y las nuevas tecnologías que hacen más fácil el trabajo y que permiten buscar nuevas formas de vivir y emplearse en el medio rural. Porque hay oportunidades en el medio rural, pero hay que buscarlas y crearlas con el apoyo de organizaciones públicas y privadas. También hay ocio, aunque diferente que el de la ciudad y una buena educación, porque, entre otras cosas, los libros y el profesorado son los mismos, pero en escuelas menos masificadas. También hay por supuesto otras ventajas que ya sabemos cómo la seguridad, el aire limpio, la tranquilidad...

Pero no idealicemos el campo ni demonicemos la ciudad, también existen desventajas en el medio rural y es en estas es en las que más hay que trabajar y demandar a la administración pública políticas e inversión para mejorar la calidad de vida de las personas que habitan en el y de las que vendrán. Hay tareas pendientes, por poner algunos ejemplos en la mejora del transporte público, ser-

vicios sanitarios y comunicaciones, así como el apoyo al empleo destinado al aprovechamiento, gestión y cuidado del medio rural y sus oportunidades.

Y de la misma manera hay ventajas y desventajas en la ciudad. Un objetivo a corto plazo será por lo tanto informar para conocer, porque solemos criticar por desconocimiento. Acercar lo bueno que tienen ambos entornos, lo mejor de los dos mundos, o mejor, entendamos que no son dos mundos separados y que se complementan. Sin competencia, desde la necesidad de que estos dos medios estén en contacto, desde el conocimiento real de lo que es el medio rural y cuanto lo necesitamos para la vida dentro y fuera de las ciudades.

### »»» Conexiones y acercamientos

Las ciudades necesitamos del medio rural pero también la población urbana pueden ser una fuente de oportunidad para los pueblos, para el desarrollo rural y los problemas de despoblamiento. Así lo expone Luis de Romero en su libro 'Despoblación y Abandono de la España Rural. El imposible vencido'. En él se hacen propuestas para frenar la despoblación y se habla de la custodia del territorio y recuperación de bienes comunales y de la importancia de la población urbana, las ecoaldeas, los movimientos ecologista y Slow y las asociaciones en defensa de los oficios tradicionales y del paisaje. En las ciudades tenemos un importante papel que desempeñar por ejemplo desde nuestro consumo alimentario, de recursos y de ocio.

### »»» Ruralizando lo urbano.

Por otro lado, en las ciudades se producen intentos de acercar lo rural a la ciudad como lo es por ejemplo el desarrollo de la agricultura urbana representada en los huertos urbanos comunitarios. En estos espacios se reproducen valores y conocimientos característicos del medio rural, aprendidos de este, en un intento por ruralizar de alguna manera la urbe.

Aprender de los ritmos naturales de las cosechas, de otras formas de trabajar y organizarse, de otras formas de comer, accesibles, autónomas, sanas y acordes con los ciclos naturales. Aprender también del colectivo, compartiendo saberes que mezclan lo tradicional y moderno e innovador. Cultivar las relaciones, más cercanas, compartir y gestionar el espacio con el vecindario.

Los huertos urbanos son una forma de resistencia ante tanta polución y tanto gris, ante modelos de ciudad inhabitables, son en parte una lucha organizada por la ecología, por la gestión del agua y los espacios comunes y son también lugares para el cuidado tanto de plantas como de relaciones personales.

*Estela de Labra López. Centro Fundación Cepaim Madrid.*

*Fotos: Alberto del Río y Fundación Cepaim*

# De Madrid a un pequeño municipio de Teruel

La escuela se mantendrá abierta gracias al traslado de la familia al medio rural

*Son muchos los años que conforman la amplia trayectoria del proyecto Nuevos Senderos en el centro de Fundación Cepaim de Madrid. Nuevos Senderos acompaña a las personas y familias que así lo desean a través de itinerarios de inserción sociolaboral orientados al medio rural. El proyecto pretende combinar de esta manera el deseo de las personas participantes de nuevas oportunidades de vida en el medio rural con la realidad de despoblación y sus consecuencias (cierre de empresas, cierre de colegios, etc.) presente en numerosos municipios españoles.*



Muchas son también las personas y familias que acuden al centro, situado en el madrileño distrito de Carabanchel, con la motivación de ver cumplido su deseo de comenzar una nueva etapa lejos de la gran urbe y cambiar la ciudad por el pueblo, la contaminación por el aire puro, el estrés por la tranquilidad, el ruido por el silencio... Uno de estos casos es el de la familia que conforman Yurukip Narcisa, Manuel Enrique, Enrique de ocho años y Lisseth Jade de cuatro.

De todos, Manuel fue el primero en llegar a España procedente de Ecuador en el año 2000, desde entonces recorrió distintas provincias de la geografía española hasta llegar a asentarse en Madrid definitivamente, donde se encontraba parte de su familia de Ecuador. Fue en la capital donde conoció a Narcisa, quien llegó a Madrid desde la Amazonía Ecuatoriana en el año 2004, movida también por la ilusión de mejores oportunidades profesionales. La situación en Madrid no es la que soñaban, pues se encuentran con un mercado de trabajo realmente congestionado y grandes dificultades de acceso a la vivienda.

Tuvimos el placer de conocerles un día que acudieron a la oficina de Fundación Cepaim en Madrid, atraídos por la información del proyecto con la que habían topado navegando por internet en busca de opciones para trasladarse con su familia a un pueblo. Fue a partir de entonces que comenzó su recorrido en el proyecto, que arrancó con una primera entrevista en la que nos hablaron, entre otras cosas, de sus ilusiones y motivaciones para trasladarse a una población mucho menor que Madrid, donde poder disfrutar de su tiempo en familia y de un entorno cercano a la naturaleza para que sus hijos puedan crecer y desarrollarse de manera saludable, un entorno como el de La Cerollera, a unas dos horas al noreste de Teruel, en la comarca del Bajo Aragón.

“Cuando compartimos con Narcisa y Manuel la oferta doble de empleo en una empresa de la localidad, no tuvieron dudas y comenzaron las gestiones para una primera visita en la que tendría lugar la entrevista de trabajo y en la que conoceríamos más en profundidad el pueblo”



El único requisito que debía de cumplir la familia para acceder a esta oferta de empleo era el de tener hijos y/o hijas en edad escolar, pues el centro educativo del municipio amenazaba con cerrar. Tuvimos de esta manera la oportunidad durante la visita de entrar en contacto con la escuela rural del pueblo. La primera impresión de Narcisa y Manuel fue de asombro debido a las características propias de la escuela rural que la hacen distinta de la escuela urbana con las que ellos están familiarizados. La escuela rural suele ser una escuela pequeña, integrada, como en este caso, en una sociedad con poca población. La dimensión del alumnado es inferior al resto de cualquier escuela que se nos pueda venir a la mente. Lo más común es hablar de aulas con muy pocos niños y niñas de diferentes edades dentro de una misma clase, a veces, de una única clase.

La principal preocupación de los padres, relacionada con el posible traslado, era precisamente la educación de los pequeños de la familia, tanto por que el traslado se produjese una vez comenzado el curso escolar como por las posibilidades educativas reales para ellos. La conversación con el profesor de la escuela fue tan enriquecedora como esclarecedora, pues fue a través de esta charla que pudimos valorar los beneficios de la educación que proporciona la escuela rural con respecto a la escuela urbana. En primer lugar, una relación más estrecha entre el centro y el profesorado, los y las alumnas y las familias.



Una oferta educativa personalizada e individualizada para cada niño o niñas en manos de maestros y maestras integrales. La colaboración entre los y las alumnas de distintas edades. Aunque no son las únicas, estas ventajas nos permiten hacernos una idea de los beneficios de la educación en una escuela rural.

En el mismo viaje de vuelta a Madrid, Narcisa y Manuel lo tenían claro, ya habían tomado la decisión de que pronto su vida transcurriría en La Cerollera. Nosotras, por nuestra parte, no podemos hacer cosa que desearles todo lo mejor en esta nueva etapa de sus vidas.

**¡Esperamos pronto tener noticias!**

Texto y Fotos: Inma Moruno López

Centro Fundación Cepaim Madrid



# Desde Barbaño, la vuelta al mundo en un año

Rompiendo los mitos de que los pueblos están alejados o aislados

*Durante el pasado curso escolar en el colegio Torre Águila de la entidad local menor de Barbaño (Montijo), los maestros nos propusimos acercar al mundo a nuestros alumnos, quisimos ofrecerles con nuestro proyecto "Desde Barbaño... la vuelta al mundo en un año" una oportunidad para que conociesen, gracias al juego y a las nuevas tecnologías, realidades más o menos lejanas a su realidad rural y que conociesen al extranjero y tuviesen una actitud de cercanía y de acogida ante el migrante.*

**Para conocer al otro, su realidad y sus circunstancias era preciso que los alumnos fueran conscientes de su propia realidad rural en la que viven. Así pues partiendo de lo cercano, los 57 alumnos de este colegio, sus maestros, las familias y por añadidura la localidad entera dimos la vuelta al mundo siguiendo como guía la novela de Julio Verne "La vuelta al mundo en 80 días". Ciertamente esta novela solo es una excusa, la hemos leído, trabajado e interiorizado, pero nuestro trabajo de investigación ha superado con creces el viaje narrado en la novela y los lugares visitados.**

Con este proyecto hemos conocido virtualmente ciudades, países y continentes diferentes cada mes, realizando innumerables actividades y talleres. Propiciando en el profesorado y en el alumnado la curiosidad por conocer otras culturas.

Además, en cada etapa de nuestro viaje, pudimos realizar una fiesta especial para recordar lo trabajado en las aulas para insertarnos lúdicamente en las diferentes culturas. Así por ejemplo, celebramos el Año Nuevo Chino o una fiesta Holi de la India.

Otra de las motivaciones que nos llevó a enfrentarnos a este proyecto de 9 meses con innumerables actividades, talleres e investigaciones, era abrir la mente de nuestros alumnos y que mirasen más allá de lo cotidiano. Quisimos mostrarles que desde su pequeño pueblo de 670 habitantes tienen la posibilidad de estar cerca de cualquiera y de acceder al conocimiento y a personas que antes podrían ser inaccesibles. Las Nuevas Tecnologías fueron nuestras aliadas y pudimos, por

ejemplo, hacer una video conferencia desde el aula con Japón y poder comparar la cultura o la tradición del país asiático y compararla con la nuestra. Fue una experiencia inolvidable que vivimos emocionados y que sirvió para aprender mucho más con ella que lo que podíamos ver en cualquier libro.

Ciertamente las Redes Sociales y el acceso a internet han democratizado el acceso a todo tipo de información y han hecho el mundo mucho más pequeño del que conoció Phileas Fogg.

Aunque no todo fueron nuevas tecnologías, por ejemplo otra de las actividades que nos hizo creer que Barbaño era el epicentro del mundo, fue pedir información por carta a más de 30 embajadas en España de países de los cinco continentes. En pocos días nos llegó vía postal un aluvión de cartas y paquetes que sirvió para realizar investigaciones y decorar espacios.

Queríamos destacar una preciosa actividad solidaria y de conocimiento de otra realidad rural en un país lejano, en Uganda. Como actividad de cierre de África, el jueves día 19 de abril recibimos una visita muy especial en el colegio, Carmen Pérez Pinilla, cooperante farmacéutica de la Fundación "El Alto". Nos contó a través de imágenes, vídeos y de su propia experiencia, la realidad de la cultura, costumbres, la sanidad, o la educación en zonas rurales de Uganda y pudimos comparar el modo de vida en aquellos pueblos con nuestra propia experiencia vital.

Y es eso, la comparación con otras personas y su existencia otro de los objetivos del proyectos y gracias

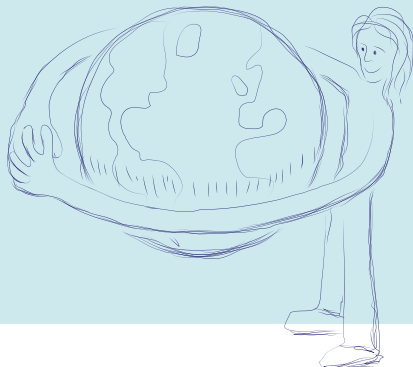


a Carmen, Amira de Egipto o Ayaz de la India, los alumnos han sabido valorar lo nuestro y las oportunidades que nos ofrece nuestra vida en nuestra pequeña localidad y lo accesible que tenemos el resto del mundo.

Finalmente me gustaría destacar que en paralelo y en consonancia con este proyecto, hemos puesto en marcha una herramienta de compensación cultural, una Radio Escolar. "Onda Torre Águila" nace para fomentar el sentido de pertenencia a un colegio y a una comunidad, intentando compensar situaciones de vulnerabilidad ofreciendo un acceso cultural más y que se ha puesto a disposición del mismo pueblo aun siendo una herramienta educativa. Como ejemplo el programa sobre la historia de la localidad contada por las abuelas o la promoción de otros eventos culturales como la obra de teatro de la fiesta Amnis Callis que celebra la historia de su comarca.

Nuestro colegio es, probablemente, el más pequeño de todos los centros educativos extremeños que tienen Radio Escolar. Queríamos poner nuestro "granito de arena" en la transformación social intentando empoderar a nuestros alumnos y darles las mismas oportunidades que a alumnos de otros centros con más recursos.

Texto y fotos: Fernando Díaz-Pinés Mansilla.  
 Coordinador del proyecto en el CEIP Torre Águila de Barbaño.



### \* Álamo Blanco \*

Arriba canta el pájaro  
 y abajo canta el agua.  
 (Arriba y abajo,  
 se me abre el alma).

¡Entre dos melodías,  
 la columna de plata!  
 Hoja, pájaro, estrella;  
 baja flor, raíz, agua.  
 ¡Entre dos conociones,  
 la columna de plata!  
 (¡Y tú, tronco ideal,  
 entre mi alma y mi alma!)

Mece a la estrella el trino,  
 la onda a la flor baja.  
 (Abajo y arriba,  
 me tiembla el alma).

- Juan Ramón Jiménez -

Foto: Fundación Cepaim



# Que no te corte emprender en el medio rural

La experiencia de Adil como peluquero en Molina de Aragón



**Adil es peluquero, tiene 35 años y actualmente vive junto a su familia en Molina de Aragón. Llegó a España en el año 2010 y vivió en ciudades grandes como Valencia o Madrid y en pequeños pueblos como Corduente (Guadalajara) con apenas 120 habitantes.**

Hace apenas dos años, con toda su formación y experiencia, dio el paso de emprender y montar su propio negocio de peluquería para hombres en Molina de Aragón, el municipio más grande de la Comarca del Señorío de Molina. Después de este tiempo, su negocio sigue en pie y cada vez entran más clientes. Podéis encontrarle en la Calle Claro Abanades, peluquería/barbería para hombres "Londres", nombre en recuerdo al primer sitio en el que trabajó en Tánger.



## ¿Por qué decidiste poner en marcha tu propia peluquería en Molina de Aragón?

Para mí lo más importante es estar cerca de mi familia y luego ya viene todo lo demás. Si funciona bien la peluquería nos quedamos aquí, pero si algún día no funcionara no me daría miedo, cambiaría a otro sitio o buscaría otro trabajo. Me vine de Madrid por estar con mi familia, para estar aquí en el pueblo, donde el alquiler es más bajo, en una ciudad grande con mi paga no puedo vivir.

Llevaba 5 años pensando en poner mi negocio. Con mi trabajo en Madrid ahorre lo suficiente para montar el negocio y trasladarme a vivir todos juntos en Molina de Aragón.

## ¿Cómo fue tu experiencia una vez que decidiste emprender y empezar a realizar trámites y buscar local y todo lo necesario?

Para mí no fue muy difícil conseguir la licencia municipal y los documentos necesarios para iniciar mi negocio. Hice mi alta de autónomo con ayuda de Fundación Cepaim.

El local no me costó mucho encontrarlo. Llame a unos amigos de Corduente, que son los dueños del local y me lo alquilaron sin problemas.

## ¿Cómo fueron los primeros meses una vez estuvo ya abierta la peluquería?

Al principio venían algunas personas que ya me conocían de Corduente. Poco a poco las personas fueron hablando y empezaron a venir clientes de Molina de Aragón y de otros pueblos cercanos.

## ¿Cómo valoras tus avances y cambios desde que abriste?

Ha cambiado, cada vez vienen más personas. Viene gente de Monreal de Campo (Teruel), de Maranchón (Guadalajara), incluso vienen personas de Madrid y Valencia que pasan las fiestas en Molina de Aragón y se cortan el pelo aquí. Tengo clientes mayores, pero sobre todo jóvenes. La gente valora el buen servicio y la calidad.

En verano tengo un poquito más de trabajo que en invierno. Depende del tiempo, si hace mucho calor o frío en la zona hay más o menos gente.

El horario de trabajo también lo he cambiado desde que empecé. Lo he ido adaptando, abro una hora más tarde que al principio y cierro una hora después. Antes no cerraba en todo el día y descansaba el lunes. Pero ahora trabajo de lunes a sábado, a la gente le gusta venir el sábado antes de salir.

## ¿Por qué crees que ha aumentado la clientela joven?

Porque para las personas jóvenes hago cosas un poquito más modernas, me piden hacer rayas o estrellas en el pelo. Algunos traen en el móvil el corte que quieren que les haga.

Y porque también hago barbería.

## ¿Cómo ha sido tu relación con otros negocios de peluquería de la zona?

Todavía no he hablado con ellos. Yo pido a mis clientes que si les gusta venir aquí bien y si no, no pasa nada, a mí no me importa que vayan a otras peluquerías. Pero no me gusta hablar mal.

### ¿Qué le dirías a una persona que quiere emprender?

"A una persona que quiera poner un negocio en un pueblo, la animo. Hay que ser trabajador/a, y responsable. Si quieres abrir un negocio y no funciona, no pasa nada. Y que haya competencia no importa, el servicio que le das tus clientes es lo más importante. Hay que hacer que el cliente se sienta cómodo"



## ¿Cómo te imaginas tu peluquería en unos años?

En unos años, creo que la peluquería seguirá como ahora, no creo que haya mucho más cambio. A lo mejor poner otro espejo para que cuando la gente termina, se pueda ver con más espacio o poner algunas pegatinas de decoración en el escaparate. Pero no tengo pensado hacer ninguna reforma.

## ¿Qué es lo que más y lo que menos te gusta de vivir en un pueblo?

El pueblo me gusta para trabajar y porque me da tranquilidad, además el alquiler de la vivienda y de los locales es más barato.

Pero en una ciudad tienes más sitios donde encontrar personas afines a ti.

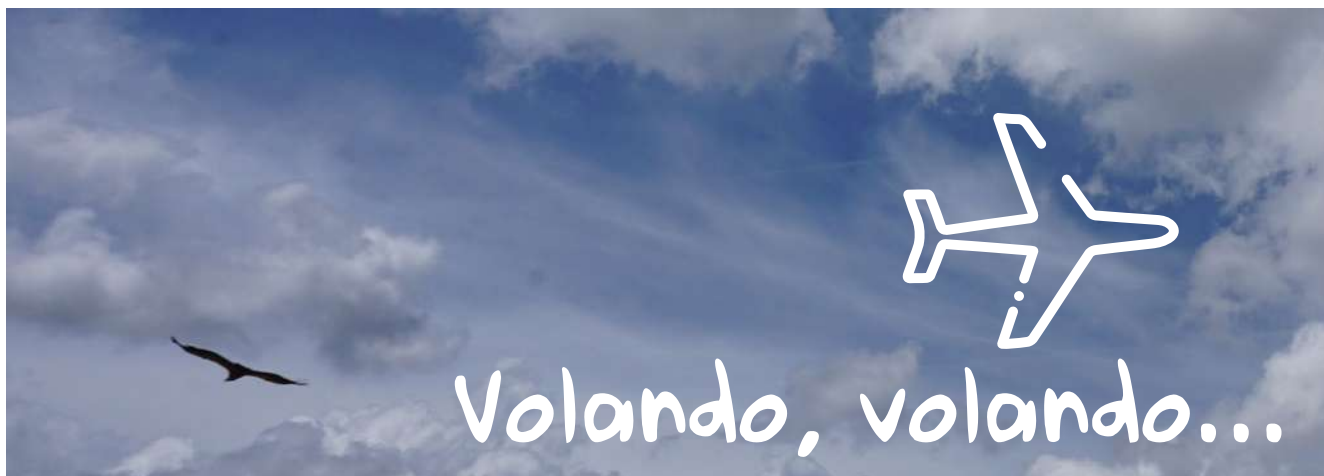
## ¿Cómo valoras el acompañamiento y apoyo que se te ha dado desde Fundación Cepaim y el proyecto Nuevos Senderos?

Cuando pones en marcha un negocio depende mucho de la experiencia previa que tengas. Pero si no, necesitas buscar a personas que te ayuden. Estoy muy agradecido a Fundación Cepaim. Me ayudaron los primeros meses, que son los más difíciles, con trámites y documentación.

Así respondía Adil a esta entrevista desde el sillón de su peluquería. El que fuera persona usuaria del proyecto Nuevos Senderos, participando de forma activa en un itinerario de inserción sociolaboral de autoempleo.

Texto y fotos: Iván Maldonado.

Centro Fundación Cepaim. Molina de Aragón (Guadalajara).



**Martha Lucía Noreña forma parte del programa Nuevos Senderos Integración Sociolaboral de Familias Inmigrantes en Zonas Rurales Despobladas y su proyecto de vida pasa por trasladarse al medio rural a pesar de vivir durante años entre dos continentes. Nos cuenta su historia...**

"De avión en avión, así ha transcurrido mi vida; con tan sólo diez años abandoné mi Colombia natal para vivir primero en Nueva York y después en Miami, Bahamas y Los Ángeles. Siendo todavía una adolescente conocí a un español que trabajaba como camarero en



un buque turístico y nos casamos a principios de los años ochenta; de esta unión nacieron nuestros tres hijos. Siendo éstos pequeños todavía decidimos venir a vivir a España para que los niños tuvieran contacto con sus familiares españoles, primero viajamos a Madrid donde vivía mi hermana y después ya nos afincamos en Zaragoza. Montamos un bar cafetería en Zaragoza en el que yo ayudaba cuando podía además de mi trabajo como directora de una residencia de ancianos. Fueron doce intensos años de mucho trabajo donde aprovechábamos los fines de semana o días festivos para visitar el pueblo de mi entonces marido, Atea, perteneciente a la Comarca Campo de Daroca y con apenas un centenar de vecinos.

**Así aprendí a amar la vida en un pueblo, a disfrutar de su tranquilidad, a charlar sin mirar el reloj, ir al huerto, en definitiva, a disfrutar de una vida tranquila y apacible.**

Es entonces cuando nuestros hijos ya adolescentes quieren marchar a Estados Unidos para realizar sus estudios convencidos de que allí tendrán más oportunidades de futuro; su padre vuelve a trabajar a un buque turístico y yo realizo diferentes trabajos relacionados con la asistencia a mayores y la atención al cliente en Nueva York y Miami. Hace apenas dos años que mi matrimonio se rompe definitivamente pero yo decido volver a España, mis hijos están en Estados Unidos pero ellos ya son totalmente independientes con sus respectivos trabajos y familias.

**Un día de primavera, paseando por Zaragoza, vi un cartel en el que rezaban dos preguntas muy interesante para mí: ¿buscas un cambio?, ¿quieres dejar la ciudad y apostar por la calidad de vida? Era el programa Nuevos Senderos de la Fundación Cepaim en Zaragoza.**

Sin demora me fui hasta allí y le conté a Rocío, la técnica del programa, mi inquietud por vivir en el medio rural después de una vida de constantes viajes y miles de kilómetros de avión en avión."

Rocío Gregorio. Centro Fundación Cepaim Zaragoza.  
Fotos: Rocío Gregorio y Elena Mateos



*Somos Luis Alejandro y Darjaniva, aquí te contamos como transformamos nuestra vida y encontramos la felicidad en un mundo rural*



Texto y fotos:  
Luis Alejandro Balboa y Darjaniva Fernández

## Amando nuestra Vida Rural

*Si alguien en algún momento de nuestras vidas nos hubiera dicho que viviríamos tan plenamente en el medio rural, no le hubiésemos creído. La brisa fresca, el olor del campo, el sonido de las aves, los tractores, los animales, la tranquilidad que se respira y sobre todo el calor de su gente, hacen que hoy podamos decir que somos felices en Camañas, Teruel.*

Salimos de Venezuela hace tres años en busca de oportunidades para mejorar nuestra calidad de vida. La situación social, política y económica que atravesaba y atraviesa nuestro país no nos permitían crecer como familia; así que tomamos la decisión de emigrar a España.

Pero, ¿por qué España? Como venezolanos nunca se nos había caracterizado por ser un pueblo emigrante, sino al contrario, hemos sido un país que ha dado cobijo a miles de extranjeros, incluidos nuestros abuelos y padres, que llegaron a Venezuela décadas atrás buscando un mejor futuro. Después de mucha planificación y con papeles en regla llegamos a Valencia, llenos de esperanza, con muchas expectativas y sueños por cumplir. Teníamos la certeza de que a pesar de que nuestra vida estuviera en dos maletas, esta aventura nos traería buenos resultados. Llegamos a una España en recuperación de una crisis fuerte y con problemas de desempleo, pero con libertad, seguridad, abastecimiento y un sinfín de ventajas que hacían que esa búsqueda laboral se hiciera más llevadera.

Fueron muchos los currículos entregados buscando empleo en nuestras profesiones Agrónomo e Informático, sin embargo, no descartamos ninguna oportunidad que honestamente pudiéramos desarrollar. No parábamos, cada día era una búsqueda constante de mayor estabilidad.

Un día narraban por la televisión que los jóvenes volvían a los pueblos, un tema desconocido para nosotros: **Despoblación**. Investigamos por internet y nos conseguimos con fundaciones que trabajan en ello. Nos enamoró

la idea de cambiar de vida, de establecernos en un mundo rural y de contribuir a que estos espacios propensos a ser olvidados no desaparecieran.

Enviamos emails, nos contactaron de varios pueblos y ¡fuimos a conocerlos! Cada uno con una historia apasionante y paisajes encantadores, pero fue Camañas quien nos enamoró desde que entramos. Era un día de primavera lleno de luz, flores, brisa fresca, y niños corriendo por sus calles. Allí nos esperaba Sara Ros Cardo, la alcaldesa y su grupo de gestión, jóvenes llenos de ilusión, con muchas ganas de trabajar por su pueblo; todo esto hacía de nuestra visita un momento único. Un mes después ya estábamos viviendo en Camañas y trabajando para una empresa de producción porcina que nos dio la oportunidad de desarrollarnos en nuestras profesiones.

*Hemos hecho de Camañas nuestro hogar, nuestro pueblo, más que amigos tenemos familia y una vida por delante para seguir aquí, aportando en cada momento para que el crecimiento del pueblo continúe. La vida rural nos ha demostrado que la felicidad está en disfrutar de las pequeñas grandes cosas, en aprender, en descubrir la magia de cada instante; sonreímos en el tráfico de centenares de ovejas, nos maravillamos con el baile de la cebada ante los vientos de mayo, suspiramos con el rocío mañanero, jugamos en la nieve, y la tradición la disfrutamos de la mano de nuestra familia de la Comarca de Teruel. Amamos nuestra vida rural.*



# Volviendo al campo

## Una experiencia de acogida, formación e integración de jóvenes en el mundo rural

### 1. Qué hacemos:

- Acoger y dar formación a jóvenes, la mayoría inmigrantes, que se integran en la vida rural, trabajando en el campo y viviendo de él.
- Se trata de que sepan lo suficiente de todo, como para poder mantenerse después, haciendo trabajos tal y como se presentan en el medio rural, que es hacer un poco de todo: horticultura, agricultura, ganadería, construcción con barro, fontanería, carpintería... a través de talleres en los diversos pueblos de nuestra comarca

### 2. Como se hace:

- a) Con una formación eminentemente práctica
- Tras un año aprendiendo todo lo necesario para vivir en el medio rural.
  - Practicando en tierras cedidas por los vecinos de estos pueblos y también de algún Ayuntamiento para realizar todo el proceso de Horticultura (simientes, plantación, regadío y recogida) y Ganadería ovina y de avicultura (alimentación, limpieza, partos, etc.);
  - Realizando talleres complementarios de construcción convencional y de barro (fabricación de adobes, tapiado, enfoscado, aislamiento térmico de techos con lana, soldado...)
  - Taller de electricidad básica; Taller de cocina; Taller de reparación de bicicletas; Taller sobre atención en caso de accidente y prevención de los mismos.
  - Sesiones específicas sobre que significa la agricultura sostenible y el

ser campesino, cómo funciona la sociedad española, algunas nociones sobre legislación laboral básica y las leyes de inmigración.

- b) Con el acompañamiento formativo, la orientación y la asesoría de las personas mayores de los pueblos de Tierra de Campos (Castilla y León) donde vivimos, que son los mejores formadores posibles.

- c) Gestionándose la vida en común: Practicando la planificación de las comidas y las compras en el mercado, repartiéndose las tareas de limpieza de la casa, mantenimiento de la calefacción y el suministro de leña y gas butano (por aquí hace bastante frío).

- d) Participando en la vida de los pueblos y conviviendo con las personas de los pueblos donde se vive: Jornada de Convivencia, Mercadillos agroecológicos comarcales, Fiestas Patronales, Jornadas culturales, etc.

### 3. Que se consigue:

Después de 5 años de experiencia en los que 21 jóvenes han pasado con nosotros una estancia de un año aproximadamente (algunos 2 años), el 90% de ellos (19) han adquirido una formación adaptada a nuestra realidad laboral, han regularizado sus papeles y han conseguido un contrato de trabajo indefinido. También han pasado por aquí 8 jóvenes más, pero descubrieron que este trabajo no era lo suyo y abandonaron, algunos a los 15 días y otros a los dos o tres meses.

4. Con qué medios se hace: Con la dedicación de un grupo de 10

personas adultas vecinas de la comarca que dedican su tiempo, su dinero, sus tierras y recursos materiales (arreglos de pozos, mejoras de regadío, herramientas, etc.), de las cuales una está liberada y dedicada a medio tiempo para el acompañamiento diario a todo tipo de gestiones, informaciones, desplazamientos, etc. Y también gracias al apoyo de una red de más personas y grupos que colaboran solidariamente con este proceso: aportando dinero personal, huertas, tiempo, recursos materiales en la medida de sus posibilidades (ropa, muebles, bicicletas, cacharros de cocina, etc.). En resumen, el 24% del presupuesto aproximadamente viene de la Administración Pública gracias a la intermediación de Horuelo y el 76% de la solidaridad directa de personas conscientes del grave problema de exclusión de un parte importante de la población, y de algunas entidades comprometidas con los mismos objetivos, como por ejemplo Fundación Cepaim.

### 5. Para qué y por qué esta iniciativa de acogida y formación de jóvenes.

Se pretende dar una respuesta realista y de calidad a jóvenes de diferentes orígenes que necesitan encontrar una salida formativa y laboral. Una alternativa vinculada a otra forma de vivir de forma saludable... desarrollando sus capacidades, en contacto con la naturaleza y trabajando la tierra...A la vez que pueden participar de un enfoque de desarrollo comunitario, comarcal e inter-co-

marcal... con la participación de los vecinos más conscientes y comprometidos.

Es nuestra pequeña aportación al aumento alarmante de desempleo, especialmente de los jóvenes y sobre todo si son emigrantes, expulsados de sus países por las diferentes formas de violencia bélica, represiva o económica que se juegan la vida para llegar hasta nuestras tierras.

**puesta por vecinos y vecinas de varios pueblos de la Comarca.**

**6. Que pretendemos**

- Seguir invitando a jóvenes a formarse para trabajar en el campo.
- Producir alimentos sanos y cuando se pueda obtener ingresos por ellos que ayuden a mantener el proyecto de acogida.
- Recrear y generar trabajo en el medio rural para que las personas puedan vivir dignamente en él. No



Al mismo tiempo que queremos contribuir a frenar el abandono creciente de nuestros pueblos dónde apenas quedan jóvenes autóctonos y menos aún para realizar los trabajos duros de la ganadería que en el caso de Castilla y León está en su casi totalidad cubiertos por inmigrantes. En concreto de los 191 municipios de Palencia, 178 han perdido población en los últimos años y 68 de ellos tienen menos de 100 habitantes y otros 90 tienen entre 101 y 500 habitantes.

**Por eso hemos creado en Tierra de Campos (Palencia), la asociación "Volviendo al campo", com-**

olvidemos que en el siglo pasado más de 14 millones de españoles abandonaron sus pueblos de origen y más de 3 millones de españoles se fueron al extranjero. Hoy tenemos tantos extranjeros en España como españoles en el extranjero. Y desde que empezó la última crisis más de 500.000 jóvenes han abandonado España en busca de mejores posibilidades y condiciones de trabajo.

- Captar tierras para la agricultura sostenible y evitar en la medida de lo posible que los grandes capitales se apropien de toda la tierra y el agua y hagan negocio especu-

lando con ellas, mientras la gente de los pueblos tiene que emigrar.

- Fortalecer la red solidaria de personas que hacen posible este tipo de utopías, invitándolas a ser socias benefactoras y colaboradoras e implicarse en cualquier tarea que ayude a cubrir estos objetivos.
- Seguir colaborando con otras entidades que tienen objetivos semejantes para fortalecer el tejido social comprometido con la población más vulnerable y llegar cada vez a más población, para ampliar el eco de estas injustas situaciones que son responsabilidad de toda la sociedad en general.
- Creemos que apoyando este proyecto formativo, estamos empujando un cambio del modelo de vida, sumándonos a lo que ya hace años defienden los vecinos más conscientes de muchos pueblos.
- Intentar ser coherentes y aportar nuestro grano de arena solidario al drama de las personas migrantes y refugiadas. Somos conscientes que nosotros solos no vamos a solucionar todos los problemas de la emigración y mucho menos las causas que la provocan, pero hacemos la pequeña parte que nos corresponde, creyendo que sumando la parte de cada persona y cada grupo sí que podemos hacer mucho más. No nos olvidamos que unos 465.000 españoles atravesaron la frontera francesa y estuvieron recluidos en campos de concentración en Francia en 1939 y otros muchos huyeron del hambre y la represión a Argelia utilizando las pateras de entonces (cayucos), como por ejemplo los emigrantes ilegales españoles que llegaron en mayo de 1949, al puerto de Carupano en Venezuela en un cayuco, después de 36 días de travesía.

*Texto: Enrique del Río  
Fotos: María Martínez.*



## “Pueblos y Personas”

Álvaro Tejerina Gallardo, 51 años, natural de Malpartida de Plasencia (Cáceres), comarca natural de “El Monfragüe”, tal y como los vecinos de las localidades del Parque Nacional de Monfragüe denominan a este espectacular espacio natural y cultural de Extremadura.

***Empoderamiento  
y confluencia de  
intereses para  
hacer frente al  
despoblamiento  
rural***

Su “curriculum vitae” es muy extenso. Técnico de Grado Superior en Gestión y Organización de los Recursos Naturales y Paisajísticos, trabaja para la Junta de Extremadura desde hace ya bastantes años, como Capataz Forestal, y le gusta definirse simplemente como naturalista. Delegado de ARBA Extremadura como Asociación para la Recuperación del Bosque Autóctono y miembro de la junta directiva de la ASOCIACIÓN MOSAICO Agrosilvopastoril...

Autor de libros o trabajos como “Usos y saberes sobre las plantas de Monfragüe: Etnobotánica de la comarca natural”, “Plantas Singulares de Sierra de Gata: itinerarios botánicos”, “Red de senderos de Cáceres”, “Guía de aves de la ciudad de Plasencia”... y en preparación otros tantos. Escribe artículos periódicamente para revistas como AIRES CHINATOS, ACEÑA, LA CULTURA DEL ÁRBOL...

Visitamos a Álvaro en su localidad, donde se siente cómodo, tanto que, antes de comenzar la entrevista, ya nos sorprende haciendo él la primera pregunta, ¿y por qué yo? Tras pensar mi respuesta un par de segundos, entendía que no iba a ser una entrevista habitual, Álvaro lleva más de dos décadas, realizando entrevistas para documentarse en la redacción de todas sus publicaciones. Mi respuesta estaba clara: aunque tu perfil es claramente ambiental, dentro de todas las personas a las

*"Mostremos a aquellos que están luchando ya por el medio rural, sabiéndolo o no"*

cuales podríamos haber llamado para realizar esta entrevista, tú Álvaro, eres el único que conozco que ha realizado 592 entrevistas con la gente mayor solo en los siete municipios de Monfragüe, otras tantas con el resto de municipios de la Reserva de la Biosfera de Monfragüe, así como en diferentes comarcas del territorio extremeño como Sierra de Gata, Las Hurdes, Valle de Ambroz, La Vera, Las Villuercas; o en otros rincones de la geografía nacional como Los Montes de Toledo, La Sierra de San Vicente, Cazorla, Valsaín, Cantabria y un largo etc... Y hoy estamos aquí para hablar de "PUEBLOS y PERSONAS", por lo que creo que tu enorme experiencia en el contacto directo con esas personas te habrá dejado una visión clara de la realidad del medio rural y de la despoblación. Álvaro, esgrime una sonrisa y responde: me siento alagado, está bien Óscar, comencemos.

nar por ejemplo. Se sienten solos, incluso en ocasiones abandonados hasta por sus propias familias. No se sienten escuchados ni considerados habitualmente. Y te digo más, con cada persona mayor que se marcha, su sabiduría se va, auténticas bibliotecas vivas se entierran irremisiblemente. Para saber qué somos ahora, tenemos que saber qué hemos sido. Y lo estamos olvidando.

Sin salir del entorno donde nos encontramos, las dehesas y su cultura paralela mueren, pues estos espacios se encuentran en equilibrio terminal y sus valedores van desapareciendo poco a poco. Antes, familias enteras vivían en las fincas y ahora, una sola persona hace todo el trabajo prácticamente. La globalización y el mercado imponen sus mandamientos a toda costa y estos espacios antes habitados, henchidos de vitalidad y presencia, van quedando sumidos en el olvido, atrapados por el abandono. Absorbidos por esta lacra social que supone la despoblación rural.

En general y hoy en día, está claro que no nos importa en demasía de dónde venimos, la sociedad actual se está llevando por delante en una horquilla temporal bien sutil lo que antes era básico, nuestras raíces, nuestra cultura, nuestra identidad e idiosincrasia en cuanto a nuestra relación con nuestro derredor. Y esta relación era íntima, necesaria, dependiente. Las condiciones vitales y de otro tipo (laborales, existenciales...) eran diferentes, pero la gente era feliz con lo que tenía y con lo que hacía. Y, por supuesto, corroboro aquello de que ningún tiempo pasado fue mejor, pero...

**¿Y qué opinas respecto a lo que todos podríamos hacer y más concretamente las instituciones públicas locales, regionales...?**

Todos tenemos mucho que hacer al respecto, todos y



**¿Qué destacarías de las gentes del medio rural?**

La gente de más edad, que no más vieja, con la que suelo trabajar en mis trabajos de campo tiene un poso de negatividad en su discurso, son conscientes que con ellos agoniza parte de una cultura, la cultura del enci-

cada uno de nosotros tenemos una parte vital en esto, todos tenemos un papel más chico o más grande que interpretar o desarrollar frente al despoblamiento.

Ahora parece que la apuesta decidida por parte de las instituciones locales, regionales y nacionales es el turis-

mo y todo aquello que tenga que ver con la ornitología, organizando eventos de todo pelaje y condición alrededor de estas temáticas. Pero en realidad, solo por este camino dudo que se pueda corregir el despoblamiento rural. Necesitamos un cambio en el modelo para solucionar esta difícil situación, este descorazonador panorama a nivel nacional.



Como ejemplo, ya que están de actualidad, los "mal llamados" ocupas de pueblos abandonados, realmente están vitalizando dichos municipios casi sin vida ni vecinos o muertos literalmente, procurando y consiguiendo rehabilitar espacios, viviendas, huertos, fuentes, caminos, con niños de nuevo por sus calles... Y sin embargo hacemos lo posible para desalojarlos en lugar de favorecer ese movimiento social y encauzarlo de forma organizada y legal. Es una buena posibilidad para evitar que los pueblos sean ruinas en un paisaje desolador a corto plazo.

Realmente nuestra sociedad no está madura para abordar estos temas, estos cambios, estas nuevas tendencias y además en realidad nos da igual por regla general. ¡Hay que pasar a la acción de forma decidida y ya, ahora!

#### **Y, entonces, ¿qué se podría hacer para empezar a revertir esta situación?**

Por un lado, tomarlo como un problema serio y presente y trabajar en ello de verdad, y por otro "ayudando", palabra clave en este tema, hay que ayudar a todos los que quieren tener su proyecto de vida en el medio rural. Hay que facilitar las cosas, administrativamente (los tiempos de las administraciones no son los mismos que los de cualquier emprendedor o empresario), pero de cualquier otra manera y desde todos los ámbitos. Añadiendo, que hay que contar desde el principio con la propia

población local, con su opinión. Es básico para que cualquier proyecto salga bien.

Desde mi humilde óptica y experiencia vital, una pequeña batería de ítems o ideas, sin orden de prioridad o importancia en su enumeración, para afrontar o paliar el despoblamiento rural podrían ser:

1. Promocionar la vida en los pueblos como ejemplo de "calidad de vida" en base a campañas de calado en todos los medios de comunicación, redes sociales, enfocados hacia todos los sectores de la población.
2. Agilizar los trámites administrativos a los interesados en vivir en estos núcleos de población rural pequeños en aras a la consecución de aspectos fundamentales básicos simplificando las solicitudes y la burocracia paralela: cambios de cultivo, acuerdos de custodia del territorio, gestión ganadera, acuerdos de gestión temporal, compra y venta de viviendas-inmuebles-parcelas...
3. Incentivar fiscalmente cambiando las políticas tributarias y sectorizándolas para facilitar el acomodo en el territorio tributando menos impuestos por servicios básicos: agua, luz, basura, transporte...
4. Generar eventos formativos para incrementar el conocimiento sobre gestión del territorio a nivel ciudadanos, vecinos de áreas rurales, es decir, formación real, para gente real, en situaciones reales. Formar y ayudar para vivir.
5. Asesorar gratuitamente a los "nuevos colonos" o a los que permanecen anclados al territorio en relación a estudios de mercado para promocionar productos en redes de consumo del productor al consumidor sin intermediarios, tramitación de solicitudes de diverso tipo, contabilidad básica de un negocio, gestión de empresas-cooperativas...
6. Ayudar, no subvencionar, a los cabreros y otros ganaderos por su labor de "limpieza" en áreas amenazadas por incendios forestales y tributarles un pago (impuesto ecológico) por sus servicios ecosistémicos de custodia, vigilancia, limpieza, conservación...
7. Empatizar de forma eficaz con la gente joven tratando de generar eventos de su interés en el medio rural para que descubran otras formas de vivir y ser felices en estos espacios rurales (conciertos, exposiciones, cursos, agroturismo, competiciones deportivas, manifestaciones artísticas de vanguardia y actualidad...)
8. Fomentar la creación de puestos de trabajo desde las instituciones públicas en el medio rural de diversa tipología fundamentalmente basados en la rehabilitación de inmuebles, promocionar el asentamiento

a empresas del sector turismo sostenible, vigilancia ambiental, cuadrillas especializadas en conservación del medio...

9. Mostrar ejemplos reales de gente real que vive en los pueblos, trabaja en el medio rural, es feliz, tienen familia y se ganan la vida de forma honrada, sostenible y eficaz. Esto podría conseguirse a través de eventos y plataformas de diversa naturaleza: ferias con expositores de "gente de a pie", plataformas de comunicación promocional para experiencias de vida en el campo, establecimiento en períodos lectivos de diversos niveles educativos (coles, institutos, universidades, cursos...) visitas orquestadas para conocer de primera mano esas experiencias de vida rural y trasladarlas eficazmente a diferentes sectores de población en formación...
10. Establecer o centralizar comarcilmente los servicios educativos, sanitarios y sociales básicos del siglo XXI para que aquellas personas que decidan vivir en los pueblos dispongan de estos servicios, y otros, o los tengan cubiertos pues sólo será posible mantener a la población rural en el territorio si su calidad de vida es parecida a la de una ciudad.



### ¿Crees que existen oportunidades de empleo en el medio rural?

Claro que sí, *haberlas haylas*, aunque no las suficientes tanto en empleos u oficios tradicionales como los de nueva creación. En cualquier caso hay que innovar y diferenciarse, hay que procurar afianzar lo de ayer apostando por lo de hoy.

Se trataría, quizá también, de potenciar el autoempleo con apoyos decididos a todos los niveles desde las

administraciones públicas. Reitero una idea antes esgrimida: subvencionar no, ayudar si y el tiempo necesario o imprescindible. Un tutelaje simplemente pagado-subvencionado y mantenido en el tiempo es flor de un día, es solución de presente, es un parche momentáneo que no garantiza ni ilusiona en el después, en el mañana.

Aunque las oportunidades de empleo no son muy abundantes en el medio rural, otro camino a prospectar de forma decidida es "mostrar" a los demás lo que ya se está haciendo, mostrar las empresas rurales que ya han empezado, mostrar quien está luchando ya por el medio rural, sabiéndolo o no, al igual que nosotros aprendimos de nuestros padres cuando éramos pequeños.

El despoblamiento rural es un camino a transitar entre todos acoplando insumos positivos a este paquete de acción necesario y actual, sin olvidar que dicho tránsito es para gestionar hoy, sin obviar que dicho problema de profundo calado social es presente, sin omitir que después de ser un tema de actualidad del que todo el mundo habla (especialmente la clase política en época de elecciones) pero que muy pocos trabajan en serio y de forma profunda, sin eludir que las oportunidades de empleo deben generarse para el momento actual y no para lo que esté por venir, sin excluir que quienes apuestan por vitalizar los pueblos son auténticos garantes del territorio y que desarrollan sin coste ni reconocimiento alguno una auténtica custodia espacial (natural y cultural), sin prescindir de nadie pues ante este problema todos tenemos el deber y la obligación de abordarlo pues a todos nos afecta de un modo u otro... ¡ El camino no es fácil, pero tampoco imposible !

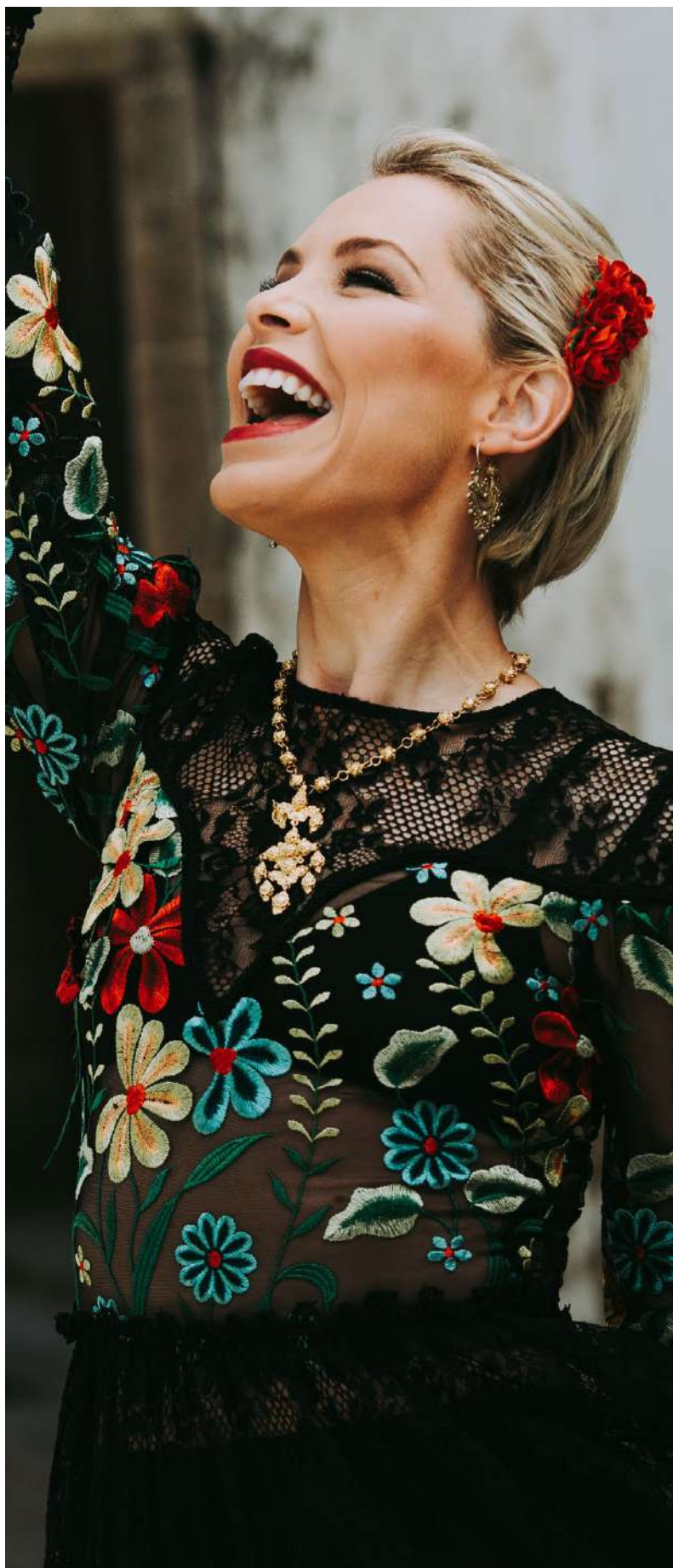
Texto:  
Oscar Castillo Cabello.  
Centro Fundación Cepaim,  
Navalmoral de la Mata (Cáceres).

Fotos.  
Álvaro Tejerina Gallardo



**"La muerte de un pueblo es mucho más que la de un puñado de gente. Las personas nacen y luego mueren. Pero cuando muere un pueblo, ya no nace nada".**

De la película "El violín de piedra"  
(Emilio Ruiz Barrachina)



## *Soraya Arnelas*

### *Nada se compara a la paz de un pueblo*

Conociendo el interés de Soraya Arnelas por su pueblo y lo relacionado con su tierra y, aprovechando los tintes de arraigo que su última canción tiene, hemos realizado una entrevista que habla, precisamente, del ámbito rural.

El futuro demográfico que se avecina a esos pueblos donde muchos y muchas hemos crecido se vuelve turbio si no nos implicamos y valoramos su riqueza.

Por ello, una figura de nombre internacional pone su punto de vista a esta situación y nos responde a una serie de cuestiones al respecto.





**Te has criado en un pueblo y ahora vives prácticamente en el mundo ¿has podido encontrar algún sitio en el que te sientas como en Valencia de Alcántara?**

No, jamás. Una ciudad nunca podrá darte el ritmo de vida de un pueblo, ni la tranquilidad, ni el descanso.

Ni siquiera vivir en un barrio o una urbanización de una ciudad ¡nada! Nada se compara a la paz de un pueblo, ni con la calidad que te aportan los pueblos

**Es un auténtico placer escucharte hablar de tus orígenes pero, ¿cuál es exactamente tu motivación para vivir en tu pueblo?**

Digamos que es a lo que estoy acostumbrada. Tengo que reconocer que hubo un día que quise marcharme a la ciudad para buscar algo nuevo, diferente y ahora con los años me doy cuenta que algún día volveré al pueblo.

Estoy enamorada de la educación de la gente de los pueblos, de sus buenos días por parte de niños/as y ancianos/as, enamorada de ver correr a mi hija en la calle de sus abuelos sin peligro de los coches. De las costumbres y recuerdos de nuestros abuelos que vivieron siempre en un pueblo, de poder pasear con mis perros libres por el campo...

**¿Cómo consideras que percibe la gente lo "rural", el "vivir en un pueblo"?**

Cada vez somos más los que valoramos la vida natural, lo rural, porque sabemos que es calidad de vida, aunque aún hay gente que piensa que es aburrido o un retraso.

**La despoblación se va a convertir en un problema a corto medio plazo, ¿crees que tiene alguna solución? ¿se podría hacer algo desde las instituciones públicas?**

Es cierto que hay pueblos que están condenados a la despoblación, por su localización difícil o su desconexión geográfica, las instituciones públicas lo único que tienen que hacer es crear puestos de trabajo, facilitando terrenos, abaratando el suelo para que la empresa privada quiera asentarse ahí y una vez allí haya puestos de trabajo, el resto viene solo, se crea industria y llega el dinero, llega el consumo, el turismo...

Estoy segura que con puestos de trabajo la gente preferiría vivir y trabajar en los pueblos antes que las ciudades. La vida es más barata en un pueblo.

**Piensas que, para cuando tu hija sea adulta, las cosas en el mundo rural habrán cambiado lo suficiente como para seguir viviendo "en" y "de" Valencia de Alcántara?**

Valencia de Alcántara fue hace muchos años cabeza de partido, ahora con la falta de trabajo y de industria por el cierre del paso del tren, nos hemos quedado muy apartados de todo. Si esto continúa así y no se hace nada para evitarlo, los jóvenes de nuestro pueblo tendrán que salir para poder vivir y se quedará solo.

Es necesario fomentar el empleo, creo que Valencia de Alcántara tiene un gran potencial y forma parte de un enclave único, entre España y Portugal.

**Imagino, que cuando son las fiestas del pueblo es cuando más te puedes encontrar a la gente con la que has crecido, ¿has notado los efectos de la despoblación en tu entorno?**

Bien es cierto que no bajo al pueblo todo lo que me gustaría pero cuando lo hago en fiestas, las amistades de siempre también suelen bajar a visitar a sus familiares como de costumbre. Algunos que sus abuelos/as han fallecido no vuelven.

**Algunas iniciativas de cine, como fueron el rodaje de "Viriato", "La bola dorada" y de "Juego de Tronos" en la región, han hecho visible partes de Extremadura y de nuestro entorno rural que la gente desconocía. ¿crees que lo rural aporta más de lo que recibe?**

Bueno, como te decía, los pueblos y la vida rural tienen su público.

El que quiere una vida tranquila y de calidad, el que busca unas vacaciones en conexión con la naturaleza se acerca a los pueblos. Conozco a mucha gente que escoge como destino el campo o los pueblos en sus vacaciones como hago yo. Pero es cierto que no se quedan a vivir.

**Por último, tu nuevo tema "Yo brindo" es un canto a la vida y a agradecer lo que tenemos, ¿te queda algo por lo que "brindar"?**

"Yo brindo" es un recuerdo a mis costumbres, a mi pueblo, a sus gentes, a nuestra gastronomía, nuestro folclore. Todo lo que he vivido en mis primeros años hasta que me fui a Madrid con 18 años.

Es un canto a volver a nuestros pueblos, a visitar a nuestras familias, a recordar y vivir lo que merece la pena. Si Dios quiere, aún me quedan muchas cosas por brindar! ¡Solo es proponérselo!

Mirian Vadillo Sánchez.

Centro Fundación Cepaim Mérida

Fotos cedidas: Soraya Arnelas



## *Un Sueño hecho Realidad*

### *Las ventajas de emprender en el medio rural*

*He vivido en muchas ciudades y he conocido diferentes culturas, de todos estos lugares guardo muy buenos recuerdos, un montón de vivencias que han abierto mi mente, definitivamente viajar enriquece.*

Mi último trabajo en la ciudad fue secretaria en una gran empresa internacional, nóminas, un buen sueldo, vacaciones pagadas, cuando dije que lo dejaba todo para irme a vivir a un pueblo, todo el mundo me dijo que no aguantaría ni un año, llevamos casi veinte.

De pequeña soñaba con vivir en el pueblo, imaginaba todo tipo de oficios, granjera, pastora, maestra, aún no lo tenía claro pero quería que fuera en el pueblo, todas las personas que han pasado parte de su infancia en un pueblo saben lo que esto significa... juegos, aventuras, naturaleza, amigos para siempre, un millón de sensaciones, en una palabra LIBERTAD.

Y llegó el momento de hacer lo que siempre habíamos soñado, mi pareja y yo nos fuimos a vivir al pueblo,

el pueblo de nuestros padres y abuelos, Milmarcos (Guadalajara).

Primero construimos nuestra casa, tardamos 5 años, en los pueblos el tiempo pasa de otra manera... Luego vino nuestro hijo, teníamos claro que el pueblo sería el mejor sitio para criarlo con apego.

En todos estos años he aprendido a "desaprender", mis estudios y mis trabajos anteriores pasaron a un segundo plano. Al principio, aunque vivía en el pueblo mantenía parte de mi trabajo a distancia, ahora lo llaman teletrabajar, no era fácil, hace 20 años internet estaba en la prehistoria, aún ahora lo estamos si lo comparamos con las ciudades. Empecé a darme cuenta de la gran diferencia que hay entre el "mundo rural" y el "urbanita".



Los que hemos elegido vivir en un pueblo lo tenemos claro, nos gusta, hoy por hoy no lo cambio por la ciudad. He aprendido a luchar por lo que quiero, no hay prisa, cuando hay escasez de servicios, trabajo, se te agudiza el ingenio y la creatividad se dispara, por lo menos en mi caso.

Mis principales motivaciones para vivir en el pueblo eran criar a nuestro hijo en un entorno natural, vivir en contacto directo con la naturaleza, respirar aire puro, disfrutar de la tranquilidad, en fin todo lo que encuentras en un pueblo. Y en el terreno laboral, el autoempleo, la libertad que tienes cuando trabajas para ti no se paga con todo el oro del mundo.

Durante este tiempo he desarrollado un montón de proyectos, en lo personal he formado una pequeña familia, en lo laboral he trabajado en diferentes sitios inimaginables años antes, sigo estudiando y aprendiendo, también pertenezco a diferentes asociaciones culturales, **¡mi vida ahora es más activa que cuando vivía en la ciudad!**



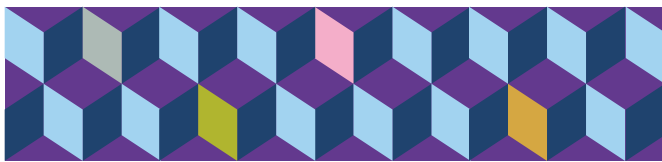
*Ahora tenemos otro proyecto entre manos, la miel y la cerveza, vamos pasito a pasito, la burocracia en este país es terrible pero estamos muy ilusionados. Hacemos un buen equipo, cada uno se ocupa de la parte que más le gusta, Sergio es apicultor y maestro cervecero y yo me encargo del resto del negocio, cuentas, marketing, clientes, distribución... al final mis estudios y mi experiencia han valido para algo.*

La parte positiva de emprender en el mundo rural es que el trato con el cliente es más natural, más directo, vale más la calidad que la cantidad, nos dirigimos a un público que valora todo el proceso que lleva el producto y transmitimos toda la pasión que ponemos en él.

Y como creemos que la cooperación es muy importante y que la unión hace la fuerza, participamos en otro proyecto "La Artesa", mujeres rurales emprendedoras que queremos trabajar juntas. La revolución está en el mundo rural y tiene nombre de mujer.

*Textos y fotos: Judith Iturbe Delgado*





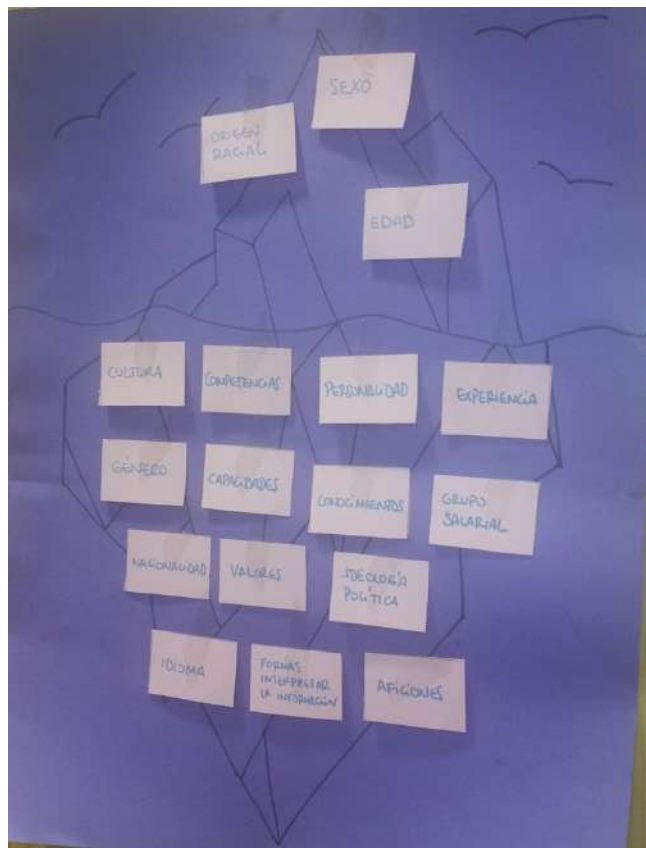
## Formación a la administración de Aragón en materia de diversidad en el marco del desarrollo rural

Dentro del plan de formación del Instituto Aragonés de Administración Pública para el año 2018 se ha programado el curso "Gestión de la Diversidad. Interculturalidad y la ayuda mutua en el territorio aragonés" en el que han participado medio centenar de técnicos pertenecientes a la Administración General de la Comunidad Autónoma de Aragón (grupos A, B, C, D y E) y de la Administración Local en territorio de esta Comunidad pertenecientes a grupos equivalentes y lo hemos impartido profesionales de Fundación Cepaim Zaragoza, Asociación Amediar y Fundación Federico Ozanam.

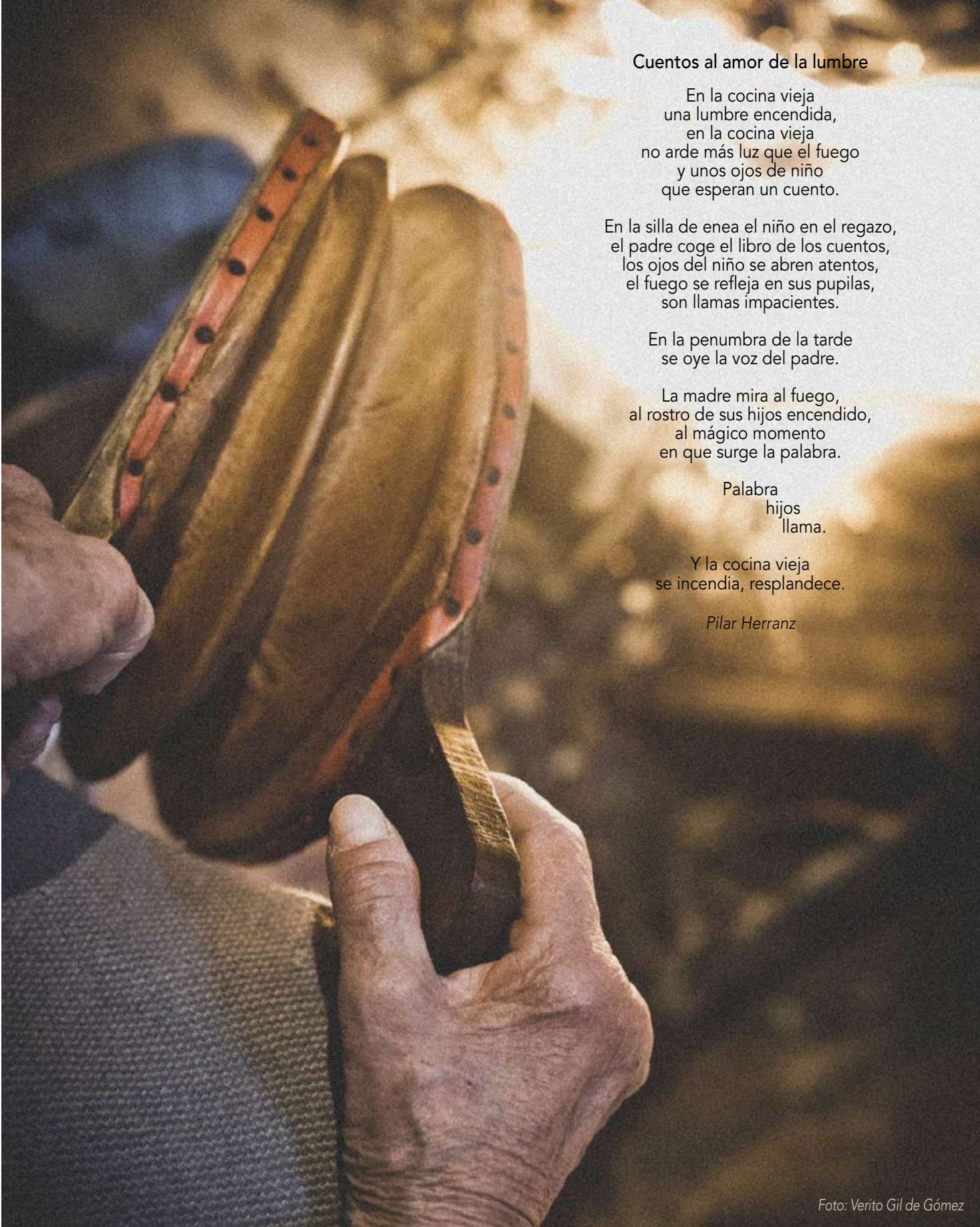
María Teresa Sáez de Asociación Amediar trató la prevención y gestión de conflictos relativos a la convivencia intercultural mediante la mediación comunitaria y José Manuel Latorre de Fundación Federico Ozanam realizó un recorrido por las experiencias, urbanas y rurales, que se desarrollan en la actualidad en la comunidad, la base teórica y los fundamentos metodológicos en los que se sustentan los procesos comunitarios; Pilar Bernadó, coordinadora de Cepaim Zaragoza abordó la importancia de la gestión de la diversidad y la perspectiva de género como pilares esenciales del Desarrollo Rural y yo como técnica de Nuevos Senderos en Cepaim Zaragoza expliqué cómo a través de este programa trabajamos la integración de familias en zonas rurales despobladas y la necesidad de crear espacios de convivencia con los nuevos pobladores.

Pudimos acabar el curso con un intenso debate puesto que una vez más nos encontramos ante personas muy sensibles por el medio rural y con muchas dudas sobre la llegada de inmigrantes de origen extranjero a las áreas rurales considerada ahora por muchos una oportunidad para detener la despoblación, especialmente por la convivencia entre los nuevos residentes y la población autóctona. Con los recientes datos recogidos desde el Área Rural de Fundación Cepaim pudimos dar informa-

ción real sobre el papel que los inmigrantes extranjeros están jugando en la revitalización demográfica de los núcleos rurales, sobre las condiciones que favorecen el apego en los territorios y las expectativas que buscan estas familias así como las que tienen las personas autóctonas cuando reciben a los nuevos pobladores. Profundizamos en la necesidad de conocer la realidad diversa que se vive también en el medio rural, de la necesidad de impulsar actividades en los territorios para que esta diversidad se convierta en un elemento de cohesión que garantice la igualdad de oportunidades de todas las personas, independientemente de su procedencia y para eso los técnicos y técnicas deben conocer herramientas en materia de Gestión de la Diversidad. Revisamos también los estereotipos y prejuicios que pueden obstaculizar esta inclusión de la diversidad con diferentes dinámicas que a todos nos hicieron reflexionar haciendo especial referencia a la existencia de la brecha de género que nos ayudó a explicar por qué hay desigualdad en los diferentes ámbitos de la vida rural como el acceso a los recursos, la propiedad de la tierra, el acceso a las nuevas tecnologías, la masculinización de la población o el acceso a puestos de trabajos feminizados y masculinizados.



Texto y foto: Rocío Gregorio Cuartero  
Centro de Fundación Cepaim Zaragoza



## Cuentos al amor de la lumbre

En la cocina vieja  
una lumbre encendida,  
en la cocina vieja  
no arde más luz que el fuego  
y unos ojos de niño  
que esperan un cuento.

En la silla de enea el niño en el regazo,  
el padre coge el libro de los cuentos,  
los ojos del niño se abren atentos,  
el fuego se refleja en sus pupilas,  
son llamas impacientes.

En la penumbra de la tarde  
se oye la voz del padre.

La madre mira al fuego,  
al rostro de sus hijos encendido,  
al mágico momento  
en que surge la palabra.

Palabra  
hijos  
llama.

Y la cocina vieja  
se incendia, resplandece.

*Pilar Herranz*

Foto: Verito Gil de Gómez



## *Despoblación en los entornos rurales de la provincia de Teruel*

### *Servicios sociales existentes en las zonas rurales en situación de despoblación de la provincia de Teruel*



Uno de los problemas principales que azota a la provincia de Teruel es su despoblación. Los entornos rurales de la misma, cada vez se ven más afectados por la disminución de sus habitantes, a pesar de la llegada de personas inmigrantes con hijos que desahoga un poco la situación, no es suficiente, puesto que según Justicia de Aragón (2000)<sup>1</sup> Teruel y Huesca son las provincias más despobladas de la Comunidad, siendo un desierto demográfico la Provincia de Teruel con menos de 10 habitantes por km<sup>2</sup>.

### *Entorno rural*

Se denomina entorno rural al conjunto de dos datos significativos, por un lado los habitantes y por otro, la economía de la zona. Según el Instituto Nacional de Empleo (INE, 2000), "Zona Rural", se utiliza para aquellas áreas del territorio que carecen de habitantes y su principal actividad económica es del sector primario. Esto cada vez va más en decremento puesto que conforme pasa el tiempo las actividades económicas que van tomando mayor importancia son las que pertenecen al sector secundario y terciario. (Jerez, 2004)

En cuanto al número de habitantes de las "Zonas Rurales", el Instituto Nacional de Estadística (INE) señala que hay tres tipos de territorios según su población:

- Rural, municipio con menos de 2.000 habitantes
- Intermedio entre 2.000 y 10.000 habitantes
- Urbano, núcleos mayores de 10.000 habitantes. (Gómez, Orea 1992, citado INE 2000:3)

---

<sup>1</sup> Informe de Justicia de Aragón en su informe "La despoblación en Aragón".

Con estos datos se puede afirmar que la provincia de Teruel se caracteriza por ser un entorno rural que cuenta mayoritariamente con municipios de menos de 2.000 habitantes.

## Entornos rurales despoblados

¿Por qué alguno de estos municipios tienen menos de 100 habitantes?

Durante la época industrial en el Siglo XIX se inició la migración de las zonas rurales hacia las zonas urbanas en busca de nuevas oportunidades laborales y una vida mejor. Este cambio lo realizaron principalmente jóvenes y mujeres.

El auge migratorio del campo a la ciudad, según Martín A. (2010) en su libro *“La Realidad Social: Transformaciones recientes en España”*, tuvo lugar en el año 1970 que alcanzó a 3.7 millones de personas. Por lo tanto este hecho ha derivado en zonas rurales despobladas con un mayor crecimiento vegetativo de las mismas (aumento de mortalidad y descenso de natalidad) en consecuencia, la mayor parte de personas que viven en estos entornos son mayores de 65 años.

Para centrar el tema en la provincia de Teruel hay que decir que según el Instituto Aragonés de Estadística 2018, la comunidad autónoma de Aragón es una de las más despobladas de España seguida de Castilla La Mancha y Castilla León. Incidiendo un poco más, Aragón posee 1.308.750 habitantes y tiene una superficie de 47.720.25 km<sup>2</sup> a fecha de 1 de Enero de 2017.

Del total de habitantes, en la siguiente tabla se dividirán los que existen por zonas rurales zonas urbanas y zonas interurbanas.

**Tabla 1. Distribución de la población por zonas (rural, intermedia y urbana).** Fecha 1 de Enero de 2017

Zonas de Aragón	Rurales (0 a 2.000 habitantes)	Intermedia (2.001 a 10.000 habitantes)	Urbana (10.001 y más habitantes)
Habitantes	210.28	180.140	909.333

Fuente: Elaboración propia a partir de los datos del Instituto Aragonés de Estadística con Padrón Municipal de habitantes

Teniendo en cuenta que el total de habitantes en la comunidad es de 1.308.750 solo un total de 399.420 habitantes viven en zonas rurales e intermedias mientras que la mayoría viven en las zonas urbanas de la comunidad. Este hecho destaca la despoblación que existe actualmente en Aragón.

Como ya se ha dicho anteriormente, éste artículo se va a centrar en la provincia de Teruel. La misma, forma parte de la Serranía Celtibérica o Laponia Española ( Guadalajara, Teruel, Cuenca, el interior de Valencia y Castellón, suroeste de Zaragoza, toda Soria, la mitad meridional de La Rioja, el suroeste de Burgos y el Nordeste de Segovia), con un total de 1.355 municipios de los que la mitad tienen menos de 100 habitantes por Km<sup>2</sup> que tanto es nombrada en el libro *“Los últimos”* de Paco Cerdá, escritor que investigó y analizó todos los municipios que componen la Serranía Celtibérica y el cual describió lo que Teruel simboliza **“La despoblación, la baja densidad demográfica, la emigración constante, la natalidad menguante, el envejecimiento creciente, la desigualdad lacerante en servicios e infraestructuras. Pero también representa a la lucha colectiva de la Tierra de los Pocos frente a la resignación; la reivindicación territorial del País de los Nadie condensada en un movimiento pionero y después tan imitado: Teruel Existe”**. Y también caracterizada por el triángulo del hierro siendo este: Teruel-Calamocha y Molina de Aragón”. (Cerdà, 2017)



## Análisis de los servicios sociales en entornos rurales en la provincia de Teruel

Para realizar un trabajo de Investigación sobre los nuevos pobladores en territorios afectados por el fenómeno de la despoblación, me puse en contacto con la Fundación Cepaim en Teruel, donde a través del proyecto *“Nuevos Senderos”*, me proporcionaron los medios, recursos y la información necesaria para el desarrollo del análisis del

territorio y de las familias beneficiarias de tal proyecto. El trabajo de campo consistió en la visita a los territorios rurales donde se han trasladado familias a través del proyecto, en los cuales se realizaron entrevistas a las mismas para conocer de primera mano sus experiencias en el cambio de vida.



Según las personas beneficiarias del proyecto Nuevos Senderos, los servicios sociales y la sanidad, servicios básicos éstos, no llegan de manera adecuada dado que los profesionales tienen que desplazarse a cada uno de los pueblos una vez a la semana siendo las distancias amplias y los accesos complicados. Las personas que no tienen vehículo propio en ocasiones carecen de estos servicios básicos para las actividades de la vida diaria.

Algunas de estas familias entrevistadas tienen que internar a sus hijos en residencias estudiantiles para que puedan asistir a su educación obligatoria, puesto que los autobuses escolares no llegan a los municipios, por diferentes motivos.

Las familias entrevistadas realizaron comentarios como:

“El problema que tengo es la falta de servicios en este pueblo, lo único que está abierto mañana y tarde es el bar” o “Me preocupa quedarme sin coche, porque si no tienes vehículo estas abandonado”, cuando hablábamos de las dificultades a las que se enfrentan viviendo en las zonas afectadas por la despoblación.

Sin embargo y a pesar de estas dificultades las personas entrevistadas, algunas de ellas aseguraban que si no les faltaba el trabajo no volverían a zonas urbanas, aun habiendo pasado allí la mayor parte de sus vidas.

*Esto se debe a que en los entornos rurales saboreaban más los momentos junto a sus familias, no tienen el estrés que produce la vida en la ciudad “yendo y viniendo de un lado para otro”, como afirmaba una de las personas entrevistadas.*

El análisis que realicé con mi trabajo trataba de visualizar la eficacia de los recursos que se encuentran en los municipios para las familias trasladadas. La respuesta que obtuve fue negativa, manifestando las familias que los recursos que tienen estos entornos con tanto encanto para vivir no cubren las necesidades básicas para la vida diaria.

Otro sector de población afectado por la falta de habitantes en estas zonas, son las personas mayores, que subsisten en sus casas negándose a trasladarse a otras zonas. Este sector de la población en muchos momentos están en soledad y para muchas de estas personas los únicos recursos que tienen son los Servicios de Ayuda a Domicilio (SAD) o Tele asistencia. Por ejemplo el SAD que se realiza a través de la Ley de Dependencia des-





pués de una valoración, determina que un usuario/a valorado/a con Grado I tiene un máximo de 8 horas/mensuales, el de Grado II hasta 21 horas/mensuales y Grado III hasta 46 horas mensuales. Estos recursos son muy interesantes para todas aquellas personas que viven en estos entornos, puesto que muchos de ellos lo que más demandan es satisfacer sus necesidades básicas y estar el menor tiempo posible en soledad.

Para finalizar este artículo, cabe destacar la falta de servicios y recursos de los que carecen estas zonas, además del aumento de despoblación y la falta de arraigo de los habitantes en las mismas. **En cuanto a las necesidades que poseen estos habitantes, decir que el proyecto “Nuevos Senderos” de la Fundación Cepaim está siendo una manera de integración e inserción para repoblar estos núcleos rurales**, por este motivo, es necesario seguir trabajando en instaurar nuevos proyectos como éste que acerquen a estas zonas a personas jóvenes y poder dar vida a estos entornos que tanto la necesitan.

Siguiendo a Recaño (2017) “La llave de la supervivencia depende del arraigo de los jóvenes en estos municipios” y como dijo una alcaldesa de uno de los pueblos de del Bajo Aragón **“si se cierra una escuela en un pueblo, este mismo desaparece”**.

#### BIBLIOGRAFÍA

- Aragón, J. d. (2000) Informe sobre la despoblación en Aragón. Recuperado el 20 de 8 de 2017, de [http://www.eljusticiadearagon.com/gestor/ficheros/\\_n000146\\_La%20despoblaci%F3n%20en%20Arag%F3n.PDF](http://www.eljusticiadearagon.com/gestor/ficheros/_n000146_La%20despoblaci%F3n%20en%20Arag%F3n.PDF)
- David Pererira Jerez, F. F.-S. (2004). Las Zonas rurales en España. Madrid: Caritas Española. Editores, Fundación Foessa.
- Marín, A. L. (2010). La realidad social: tranformaciones recientes en España. Barañain: Edición Universidad de Navarra, S.A.
- Receño, J. (21 de 07 de 2017). La sostenibilidad demografica de la España vacia. Senior.
- Fundación Cepaim. (2009). Fundación Cepaim, Proyecto Nuevos Senderos. Recuperado el 2017 de 08 de 29, de <http://cepaim.org/que-hacemos-convivencia-social/desarrollo-rural/nuevos-senderos-empleo-rural/>
- Instituto Aragones de Estadistia. (01 de 01 de 2017). Instituto Argones de Estadística. Recuperado el 27 de Septiembre de 2018, de Instituto Aragones de Estadística : <http://www.aragon.es/iaest>
- Ley 39/2006, de 14 de diciembre, de Promoción de la Autonomía Personal y Atención a las personas en situación de dependencia. «BOE» núm. 299, de 15 de diciembre de 2006.

Laura Casino

Fotos: Fundación Cepaim y Judith Ferrer

*Con mi afecto, a Fundación Cepaim  
en Molina de Aragón.*

*Reconocimiento al trabajo  
incondicional de todas las mujeres.*

### **Femenina masa**

De fina piel morena,  
frágil carcasa,  
y de corazón tierno,  
prendida brasa.

Con invisibles brazos  
cierne y amasa  
la familia, trabajo...  
vida, que pasa.

Los panes y las penas  
los cuece, asa  
y, “metida en harina”,  
las sobrepasa.

Y fermenta alegrías  
que luego envasa  
para cubrir heridas,  
cual suave gasa.

Retales de ilusiones  
cose y repasa.  
En sus grandes afanes  
nunca descansa.

Que reposa en su artesa,  
como en su casa,  
la levadura madre,  
valiosa masa.

Begoña Benito Hombrados

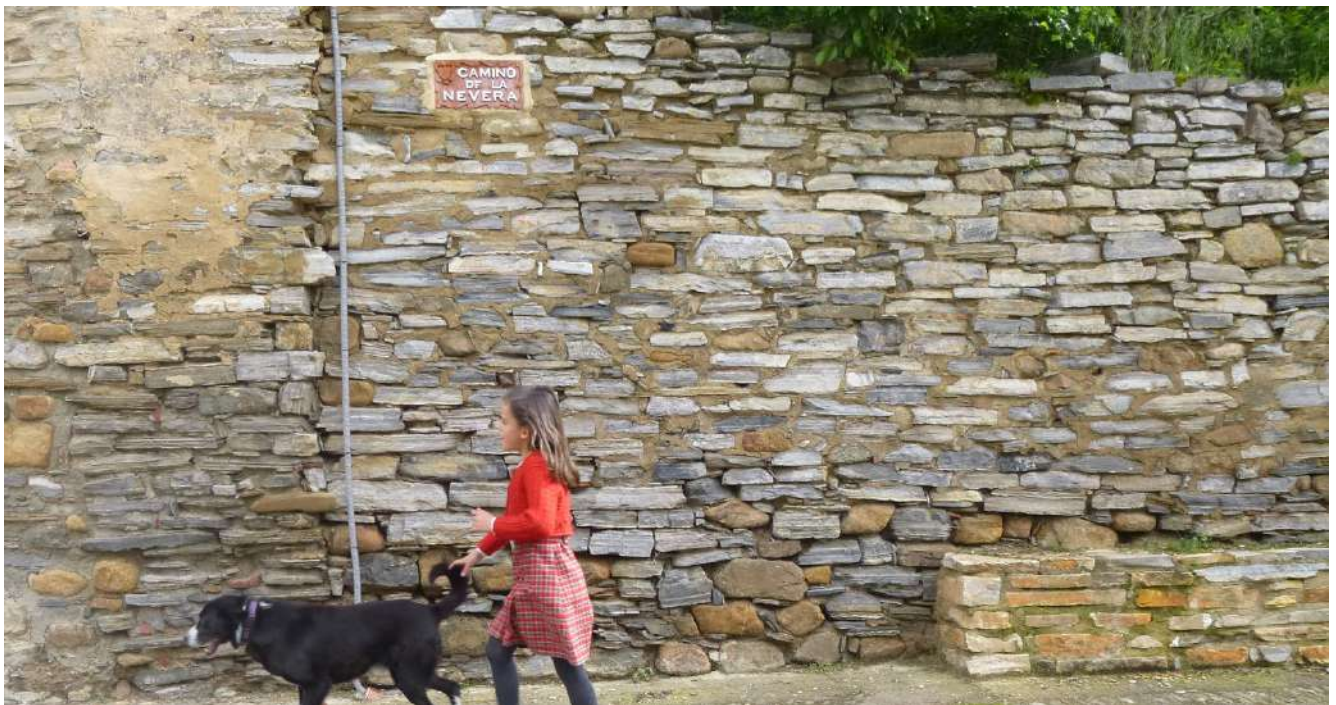


Foto: Fundación Cepaim

## EL VALOR DE LAS ÁREAS RURALES PARA CONSEGUIR LOS OBJETIVOS DE DESARROLLO SOSTENIBLE MARCADOS POR LA ONU

*En 2015, la ONU aprobó la Agenda 2030 sobre el Desarrollo Sostenible (OD), una oportunidad para que los países y sus sociedades emprendan un nuevo camino con el que mejorar la vida de todos, sin dejar a nadie atrás. La Agenda cuenta con 17 Objetivos de Desarrollo Sostenible, que pretenden ser un instrumento a nivel mundial para erradicar la pobreza y disminuir las desigualdades y vulnerabilidades, bajo el paradigma del desarrollo humano sostenible.*

En estas líneas pretendo reflexionar poniendo en relación dos realidades: por un lado la realidad de las desigualdades entre las personas que los objetivos de desarrollo sostenible pretenden reducir en beneficio de quienes sufren y muchas veces mueren por causa de esas desigualdades y, por otro lado, la realidad de unos territorios rurales que se han quedado y continúan quedándose vacíos, para ver si el aprovechamiento sostenible de estos territorios pudiera aportar soluciones al problema principal que la ONU urge a combatir.

El mal llamado problema de la despoblación de áreas rurales como la provincia de Teruel, en caso de ser un problema, comparado con los que aquejan a cientos de millones de personas que no disponen de alimentos o agua potable en el mundo, sería un problema minúsculo e insignificante desde una perspectiva global. Por ello el planteamiento de esta reflexión parte de analizar someramente si planteando alternativas de desarrollo sostenible para estos territorios rurales escasamente poblados podría contribuir a la solución a los grandes problemas a los que se enfrenta la humanidad.

Una primera constatación radica en que, en general, nuestros territorios poco poblados ofrecen parámetros de calidad de vida mejores que los de las ciudades en términos de sostenibilidad. Las áreas rurales son los "centros de producción y depuración" del aire y el agua y ofrecen el espacio necesario para producción de alimentos sanos y, en general, no sufren graves deterioros medioambientales.

Una segunda constatación es que disponen de multitud de patrimonios naturales, artísticos, culturales, mineros etc... que pueden suponer un atractivo para cubrir necesidades no primarias para quienes optasen por vivir en ellos.

Por tanto hay una primera conclusión importante y es que los territorios rurales poco poblados tienen capacidad para albergar personas en condiciones de calidad de vida, no tal y como se entiende calidad de vida desde una perspectiva de ciudad pero sí calidad de vida en parámetros de salud física y mental.

Contamos con dos dificultades graves: En este planteamiento luchamos contra una tendencia mundial como es la huida del campo a la ciudad provocada inicialmente por un desarrollismo industrial no sostenible necesitado de abundante oferta de mano de obra, apoyado por unos medios de comunicación que han ensalzado la ciudad y minusvalorado el campo, y continuado por los intereses de unas economías basadas en el crecimiento ilimitado y en una oferta de consumo salvaje de bienes y servicios en entornos urbanos masificados. Por otro lado, ni la ciudadanía ni los dirigentes políticos pasamos de un atisbo de conocimiento de los riesgos que ese modelo conlleva y pensamos que nunca nos va a suceder a nosotros, por lo cual no estamos dispuestos en absoluto a tomar compromisos personales ni sociales efectivos para solucionar algo que no tenemos integrado como un problema nuestro a pesar de las evidencias.

*Cualquiera que tenga interés puede consultar los 17 objetivos de desarrollo sostenible establecidos por la ONU, en <https://www.un.org/sustainabledevelopment> y comprobar que el denominador común causante de los desastres y desigualdades que afectan incluso la propia supervivencia futura de la raza humana y del planeta son consecuencia directa del modelo económico que soportamos.*

Es cierto que frente al poder de quienes definen y defienden los modelos económicos descritos, el mundo rural tiene muy poco peso cuantitativo.

La propuesta es repensar las utilidades y funcionalidades que pueden recuperarse o construirse en torno a los territorios rurales, para que tengan capacidad de acoger a las personas que está llegando a la conclusión de que hay que cambiar el rumbo de la historia como líderes de comunidades que acojan a los desahuciados y excluidos del desarrollismo sin freno que nos amenaza a todos.

Puestos a pensar funcionalidades, podemos hablar de los territorios rurales como fuentes de energías renovables, espacios de regeneración del aire, almacenes garantes del suministro de agua potable, tierras productoras de alimentos para todos, lugares de disfrute de la naturaleza, lugares de creación artística y cultural, lugares de recreación de nuevos marcos y modelos de relaciones humanas igualitarias. Lugares en los que sea posible, en definitiva, volver a crear un modelo de relaciones económicas, sociales y humanas teniendo muy presentes los 17 objetivos de desarrollo sostenible planteados.



*Para que esto ocurra es necesario empezar ya. ¿Por dónde? Sería bueno empezar localizando esos líderes dispuestos a trabajar por proyectos de desarrollo rural sostenible marcado por los 17 objetivos ONU. Habría que sacar a la superficie del mundo de la información, experiencias que puedan servir de referente en parte o en todo para ser replicadas en lugares como Teruel o Soria.*

Foto: <http://filosofiadeldelbuenvivir.com/2014/02/13/apoya-el-documental-sobre-el-trabajo-comunitario-andino/>.

Luis Muñoz

Director de la Oficina de Programas Europeos. Diputación Provincial de Teruel



Las ecoaldeas promueven un estilo de vida de alta calidad y bajo impacto ambiental en el medio rural

## ECOALDEA, UN MODELO DE ORGANIZACIÓN COMUNITARIA EN AUGE

Cuando hablamos de nuevos horizontes para el desarrollo rural ¿a qué nos referimos? Este artículo pretende ser una aproximación breve y general al fenómeno de las ecoaldeas o ecovillages. Iniciativas poco o mal conocidas, que en muchos de los casos, constituyen un ejemplo de compromiso social y con el medio ambiente.

Desde hace décadas, la sociedad está tomando conciencia de la importancia de cuidar el medioambiente y generar estilos y espacios de vida sostenibles y en sintonía con la naturaleza. De manera simultánea, aparecen una serie de movimientos ecologistas, que promueven ideas y valores de cambio en el estilo de vida de las personas que de forma concreta, rechazan la contaminación, la dependencia y el acelerado ritmo de vida de las ciudades. Dentro de estas tendencias se enmarca el surgimiento de proyectos fundadores de ecoaldeas.

De esta manera, las ecoaldeas, observadas como fenómeno social que surge de las ideas y valores de tipo ecologista, adquieren un significado especial, si consideramos que surgen en una sociedad global que tiende hacia la urbanización, el individualismo y el distanciamiento y sobreexplotación de la naturaleza.

**¿Por qué ese sentido especial?** Porque parece que van contracorriente: En una sociedad que tiende hacia la urbanización, las personas tienden a trasladarse a las ciudades, mientras que aquellos que deciden embarcarse en un proyecto de este tipo se alejan de la ciudad. En la sociedad del consumo la tendencia es explotar los recursos naturales hasta prácticamente agotarlos, pero uno de los elementos característicos de las ecoaldeas es su respeto e integración con la naturaleza. En la sociedad del individualismo, son pocos los que desean y se esfuerzan por participar en la toma de decisiones colectivas, mientras que uno de los elementos distintivos de las dinámicas comunitarias de las ecoaldeas es el eleva-

do grado de participación de todos sus miembros en la toma de decisiones colectivas.

Pero vayamos por partes, **¿Qué entendemos exactamente por Ecoaldeas?** Son poblados que se constituyen a partir de un grupo de personas, con un proyecto de vida común y sostenible a nivel ambiental, económico y social. Lo que se persigue es generar un espacio de vida comunitario caracterizado por la alta calidad de vida y el bajo impacto ambiental. Al final, estos pueblos son como familias grandes formadas por personas de todas las edades, procedencias y profesiones, unidas por un fuerte compromiso con la naturaleza, la sostenibilidad social y ambiental.

**¿Cómo surge una ecoaldeas y cómo se organizan?** No podemos perder de vista que cada ecoaldeas es un mundo más allá de su apariencia. Son infinitas las formas en que los individuos pueden organizarse. Tengamos en cuenta que se trata de comunidades constituidas libremente y de manera participativa y consensuada, en base a las preferencias y prioridades de sus miembros, así que podemos estar seguros de que no encontraremos dos iguales.

Para que surja un proyecto de este tipo hay dos cosas que no pueden faltar: un grupo de personas que comparten una visión y quieren crear un espacio y estilo de vida según sus preferencias; y un espacio o lugar en el que comenzar.

Por desconocimiento y por la mala praxis de algunos grupos que han llevado a cabo proyectos similares, existe una idea errónea pero muy extendida entre quienes solo han escuchado hablar, de lejos y poco, de las ecoaldeas. Se piensa que estas se fundan en la "ocupación y apropiación ilegal" de tierras, casas o pueblos abandonados; incurriendo sus promotores en ilegalidades de distinta índole. Pero nada más lejos de la realidad.

Actualmente existen diversos mecanismos para que un grupo de personas pueda crear una comunidad sobre los valores elementales de la sostenibilidad social y ambiental, sin necesidad de ocupar tierras, casas,

y el diálogo, en estas comunidades son fundamentales aquellos espacios en los que se analiza y debate sobre asuntos comunes. Para mejorar el funcionamiento de los espacios de toma de decisión, pueden



ni cometer ningún delito. Con el fin de que las personas que comparten estas inquietudes puedan colaborar y ayudarse entre sí, existen redes de apoyo como la **Red Ibérica de Ecoaldeas** o la **Global Ecovillage Network**, que facilitan asesoría y recursos, basados en la experiencia, a grupos interesados en fundar una Ecoaldea. Desde estas redes de apoyo se impulsan iniciativas, con vistas a que desde algunos gobiernos autonómicos o locales, comiencen a darse pasos en el reconocimiento de los beneficios socioambientales de estos maravillosos proyectos y para favorecer la creación legal e integrada de estos poblados.

Cabe destacar que **uno de los signos distintivos de estas comunidades es la alta participación de sus miembros en el desarrollo de estrategias de convivencia, de cohesión y toma de decisiones conjuntamente**. Bien es cierto que en algunos casos, pueden generarse estructuras de tipo representativas o de delegación de competencias en equipos de trabajo o individuos con conocimientos técnicos en algunas materias, como puede ser la gestión de residuos y aguas.

Dado que la toma de decisiones colectivas suele realizarse de manera participativa, a través del debate

realizarse dinámicas y talleres formativos, en los que se trabajan temas de comunicación, mecanismos para la toma de decisiones consensuadas, el cuidado mutuo y la gestión y resolución de conflictos mediante el diálogo y la gestión emocional. En este sentido, se trata de una buena escuela, donde experimentar de manera más intensa la implementación de muchos de los valores cívicos que constituyen la base de las democracias convencionales y los derechos civiles, políticos, sociales, culturales y... ¡ambientales!

Si nos planteamos cómo organizan las ecoaldeas **su esfera económica**, también encontramos mucha diversidad en función de cada ecoaldea. Por un lado, pueden obtener ingresos procedentes de actividades económicas de tipo colectivo, generando ingresos comunes que serán administrados de manera colectiva. Por otro lado, esto es compatible con que algunas personas lleven a cabo otras actividades económicas de manera individual, generando sus propios ingresos. Con el desarrollo de las tecnologías de la comunicación es posible realizar trabajos altamente cualificados desde casa, y en este sentido, desde cualquier ecoaldea con un punto de acceso a internet. También la venta de productos ecológicos producidos en la misma

ecoaldea, o el turismo rural, pueden ser fuente de ingresos ya sea de manera individual o colectiva.

Pero el elemento característico por excelencia de las ecoaldeas es **su filosofía ecologista**. Estas agrupaciones tienen como un valor y objetivo general que les distingue, el generar modelos y espacios de vida en comunidad que sean sostenibles y respetuosos con la naturaleza. En esta línea, es frecuente que estos proyectos recurran a técnicas como pueden ser (y no siempre) la bioconstrucción, construcción con materiales reciclados o la agricultura ecológica.

Dentro de su diversidad, en la mayoría de los casos, las ecoaldeas se convierten en **ejemplos de innovación y originalidad arquitectónica y urbanística**. Saben cómo combinar los últimos avances de la tecnología para generar energía, con el uso de materiales que se encuentran en la naturaleza de la región y técnicas tradicionales en la construcción de viviendas, que muy lejos de ser edificaciones precarias, pueden ser espacios donde el diseño y el confort se funden en un abrazo con la naturaleza circundante.

En conclusión, lejos de los clásicos prejuicios asociados a estos asentamientos, que ponen en duda su legalidad e incluso habitabilidad, **las ecoaldeas constituyen un nuevo horizonte que, en el futuro, puede marcar una de las principales líneas de desarrollo y repoblación de territorios rurales y que se revela como una alternativa de vida para personas que desean vivir y crecer en contacto y sintonía con la naturaleza**.

Adriana I. García Elena,

Centro Fundación Cepaim Valencia

Fotos: Neus de la ecoaldea Los Portales.

# DE LA INVISIBILIDAD A LA CREATIVIDAD

## VISIBILIZACIÓN DEL TALENTO FEMENINO EN EL MEDIO RURAL

*El medio rural alberga infinidad de kilómetros cuadrados de gran belleza paisajística, con geografías irregulares que se traducen en heterogéneos paisajes que incluyen desde la alta montaña hasta los valles más profundos, pasando por los característicos pastizales de verano. Bosques, lagunas, el nacimiento de ríos..., espacios naturales protegidos, todo lo que puedas imaginar, se encuentra localizado en el medio rural.*



Todos estos recursos suponen lugares llenos de oportunidades, de nuevas expectativas, de nuevas formas de vivir, todo ello acompañado de entornos saludables y beneficiosos para nuestra salud, que distan mucho de las realidades existentes en las zonas urbanas.

Esta orografía tan fascinante genera también una gran cantidad de territorios poco poblados, donde las distancias entre los mismos son elevadas, dificultando la comunicación y el transporte entre los mismos. Este hecho, marca un obstáculo a la hora de generar redes de apoyo entre la población, especialmente si eres mujer.

Pero estos obstáculos, también han permitido desarrollar la creatividad, el ingenio y el aprovechamiento de todas las potencialidades que el medio rural alberga, cabe destacar que muchas de estas iniciativas, han sido lideradas por mujeres.

A pesar de la invisibilidad que las mujeres en el medio rural han sufrido, son más de seis millones que junto a sus familias viven en el medio rural español, y más de 1.600 millones de mujeres rurales que hay en nuestro planeta.

Las mujeres rurales representan un gran motor de crecimiento y desarrollo, tanto en los sectores agrícola y ganadero como en las nuevas oportunidades que se centran en los recursos naturales y los servicios que se prestan. El índice de emprendimiento de la mujer rural supera a los hombres en 8 puntos e igualmente supera a la mujer de la ciudad en un 20%.

Fundación Cepaim, gracias a su trayectoria en el medio rural y a Proyectos como La Artesa. Programa para la mejora de la empleabilidad de mujeres rurales, ha conseguido que se generen redes, sorteando todas aquellas dificultades relativas a la orografía, al transporte, a las conexiones de internet y otros hándicap que surgen en el camino, no cerrando puertas a todas esas mujeres dispuestas a apostar por un estilo de vida rural. Fomentando su creatividad y profesionalidad en los negocios ya creados o apoyando a las que deseen llevarlo a cabo, empoderando y visibilizando el talento femenino y generando espacios de colaboración mutuos entre mujeres rurales.

Después de varios años realizando diagnósticos locales sobre la situación real de la mujer rural, se ha apostado siempre por la creación de nexos de unión entre ellas, poniéndolas en contacto para hacerlas más visibles y en definitiva, más empoderadas.

En este sentido Fundación Cepaim en Soria, se puso en contacto con las diferentes mujeres con las que se ha ido trabajando a lo largo de estos años gracias a la difusión realizada por toda la provincia. Las destinatarias eran mujeres rurales interesadas en mejorar su empleabilidad y con ganas de apostar por la vida en el medio rural pero, como bien explicó Stephen Covey "Las fortalezas están en nuestras diferencias, no en nuestras similitudes".

Gracias a esta toma de contacto se comenzó a elaborar una Red destinada por un lado, a la creación de un mapa de recursos y por otro, a la generación de un espacio de colaboración y formación.

En cuanto a la **Creación de un Mapa de recursos** se considera fundamental la visibilización del talento femenino con el que cuenta el medio rural. En un primer lugar, era de vital importancia que todas las mujeres participantes se conocieran entre ellas, conocieran las actividades que cada una llevan a cabo (alfarería, pintura, venta de productos cosméticos artesanales,...), intercambiaran experiencias, tarjetas de contacto etc. todo ello con el objetivo de conocerse y de dar difusión al trabajo que realizan.

Por otro lado e imprescindible también, la **Generación de espacios de colaboración**, de comunicación, un espacio dónde compartir las experiencias, dónde el apoyo mutuo es fundamental. Siempre desde la perspectiva de que, es importante entender que "Yo hago lo que tú no puedes, y tú haces lo que yo no puedo. Juntas podemos hacer grandes cosas." Madre Teresa de Calcuta.

Esta concepción es muy importante, nos habíamos dado cuenta de la cantidad de mujeres creativas, con ganas de aprender, de compartir, de experimentar...pero que jamás habían tenido la oportunidad de hacerse oír, ni de conocer a otras mujeres en su misma situación. Hasta

que visitando, compartiendo y contactando en diferentes localidades del territorio, conocimos a mujeres maravillosas, y es entonces cuando nos dimos cuenta de que juntas, podían llegar a ser extraordinarias.

La experiencia así nos lo ha demostrado, nos hemos encontrado con mujeres con muchas ganas de expresarse, de colaborar entre ellas, de luchar para mantenerse en los territorios rurales y de hacerse valer. Pero sobre todo, con ganas de revalorizar el medio rural, de adaptarlo a los nuevos tiempos y siempre desde la visión de una mujer rural. Olvidándose de lo que las diferencia y centrándose en lo que las une haciéndolas así más visibles y fuertes.



Somos conscientes de que para hacer que esta red perdure, se mantenga en el tiempo y sea capaz de sortear las dificultades de dispersión territorial entre las zonas rurales, es importante el conocimiento y manejo de las nuevas tecnologías, que permiten conectar a tiempo real a pesar de las distancias. Cabe destacar, que estas comunicaciones no siempre son fáciles por el acceso de internet en algunos puntos rurales y que necesitan de un apoyo institucional para dotar de dichos servicios a la totalidad de los municipios.

Es por ello que, todavía queda un largo sendero que recorrer en cuanto a la aplicación de las nuevas tecnologías al medio rural, tales como el marketing digital, la comercialización de productos online que afianzarían el empleo de la mujeres rural, generarían economía y fijarían población.

**Para finalizar, nos gustaría hacer referencia a aquellas mujeres rurales que sostuvieron la vida de los pueblos con sus propias manos a pesar de las sucesivas crisis, a aquellas que abandonaron sus países de origen en busca de una vida mejor y a aquellas nuevas generaciones de mujeres rurales; para que a todas ellas, se les asegure un mañana rural vivo, un mañana de igualdad y calidad de vida en base a un equilibrio territorial.**

Leonor Colliga y Ana Vicente. Centro Fundación Cepaim Soria  
Fotos: Julita Romera (AlpARTgata)

# LA ESCUELA RURAL COMO MODELO DE ENCUENTRO

## EL ALUMNADO MIGRANTE ES PROTAGONISTA INDISCUTIBLE DE LA REALIDAD ESCOLAR ACTUAL EN LA ZONA RURAL DE TERUEL

*La escuela rural goza de buena salud si nos fijamos en la calidad de sus propuestas metodológicas e innovadoras. Es laboratorio de buenas prácticas docentes en la provincia de Teruel, abanderando proyectos educativos que son referentes en otros lugares. Hoy, más que nunca, se abre a toda la comunidad educativa estrechando lazos para coordinarse con las entidades públicas de las localidades donde se asienta.*



*La escuela rural debe ser la oportunidad para cambiar el destino de los alumnos migrantes basada en los pilares de la igualdad y equidad.*

Una escuela pública de calidad donde todas las familias tienen cabida. Nuestras fortalezas son el compromiso con el medio rural, la naturaleza como soporte educativo y lúdico, la enseñanza individualizada, la cercanía de las familias, entidades y vecinos en general y la calidad de desarrollar el magisterio en núcleos poblacionales tranquilos y lejos de la contaminación y el ruido de las ciudades.

Aunque también nos sigue la amenaza de la despoblación y es aquí cuando esa salud mencionada anteriormente ya no es tal. A los pueblos de Teruel les faltan población y la que hay está envejecida. Estamos al límite en las escuelas donde muchas de ellas resisten gracias al apoyo institucional, a las actuaciones de las alcaldías encaminando muchos esfuerzos para intentar atraer y mantener familias migrantes con un compromiso cultural y educativo de una escuela viva.

Muchos de estos anhelos son asesorados y tutelados por la Fundación Cepaim que mediante sus proyectos hace que la incorporación de las nuevas familias migrantes al medio rural sea menos traumática y se consolide en el tiempo.

En la actualidad el perfil de alumnado en la escuela rural ha cambiado por completo si echamos la vista atrás en quince años. La incorporación de familias migrantes va en aumento siendo el flujo y movilidad cada vez mayor. A modo de ejemplo, el 46% de la matrícula de nuestro centro es alumnado de familias migrantes, para quienes la escuela es, quizás, el único referente educativo que existe pudiendo llegar a ser espacio de encuentro y aprendizaje. Debemos estar orgullosos porque la escuela rural ofrece las mismas oportunidades a todos respetando las características, necesidades y derechos. Esa es la línea a seguir y estamos preparados.

*Texto y fotos: José María Martínez Martí. Director del CRA Teruel 1*





## ENFOQUE PRÁCTICO EMPREDIMIENTO

### EN ZONAS RURALES



*La primera pregunta que uno debe hacerse a la hora de hablar de despoblación es ¿por qué se ha llegado a esta situación? Durante los últimos 40 años muy pocas personas se han acordado de las zonas rurales y es ahora una de las temáticas de máxima transcendencia, en cualquier programa de TV o revista de actualidad nos hablan de ello y en cualquier foro de debate salen políticos de primer nivel, hasta han creado figuras como el Comisionado del Gobierno para el Reto Demográfico.*

Esta problemática radica clara y principalmente en un olvido institucional de estas zonas, mientras que las administraciones públicas se preocupaban de potenciar una economía centralizada en las grandes urbes, dotando de infraestructuras a las mismas (sirva el ejemplo del famoso sistema de carreteras nacionales desde Madrid a distintos puntos de España siguiendo el sentido de las agujas del reloj, NI, NII..NIV o en la actualidad el tren de alta velocidad) a la vez, dejando desvalidos muchísimos miles de kilómetros cuadrados.

Reseñando que todas estas medidas que se están aplicando actualmente basadas en reuniones, fo-

ros,... en los que se gastan muchos recursos, se hacen muchas fotos, pero que realmente no son efectivas, todo ello, observando como cada día las zonas rurales se van desangrando.

Hace unos meses, en una reunión de trabajo con un importante empresario del sector farmacéutico, el cual está acostumbrado a viajar habitualmente por todos los países de Europa, había observado que principalmente en Alemania y Francia las administraciones públicas potencian que las grandes empresas instalen sus factorías en poblaciones entre 5.000 y 10.000 habitantes, lo cual genera el empleo y los servicios necesarios para descentralizar las gran-

des ciudades y evitar en gran parte el problema de la despoblación.

¿Por qué no utilizar como modelo países que no sufren la despoblación ó si la sufren en una dimensión mucho menor? ¿Por qué empeñarnos en asociarnos con países y regiones que tienen nuestra misma problemática y no estudiar y observar los países y regiones que no lo sufren? ¿Por qué no apostar por la innovación y fomentar medidas prácticas?.

Dichas preguntas son las que deberían intentar dilucidar nuestras administraciones públicas, pero desde mi perfil financiero y de consultor de planes y modelos de negocio, me gustaría aportar algo factible y realizable.

Como venimos comentando, el primer pilar que se debe potenciar en las zonas rurales es el empleo, sin empleo, la población no dispone de recursos para vivir y debe trasladarse a otras zonas, siendo probable el traslado a la capital de provincia o en algunos casos a las grandes urbes, al final el famoso caso de paro friccional que existía en España durante los años 60 hasta primero de los 90 se estudiaba en las facultades como un fenómeno por el cual, la gente no estaba dispuesta a irse de su pueblo de Soria a Galicia a trabajar por apego a su tierra y a su familia, se ha dado totalmente la vuelta no quedando más remedio que la gente de las zonas de la España vacía deban irse a otras ciudades para "sobrevivir".

Según la situación real en las zonas despobladas, como punto de partida, sería interesante destinar recursos a inculcar el espíritu emprendedor a la población; es decir, si surge una idea o proyecto de negocio, no se quede en el tintero por falta de apoyo.

Para ello es muy interesante crear incubadoras de empresas en todas esas regiones, donde mediante una economía mixta, privada y pública; se pueda formar y apoyar a todos los nuevos proyectos e ideas de negocio, ayudar a dar pinceladas de cómo montar una empresa, de cómo gestionarla, asistencia en la elaboración del plan y modelo de negocio, donde encontrar financiación (en muchos municipios no queda ni oficina bancaria) y que esas propias incubadoras ofrezcan los servicios de gestión de todos los aspectos empresariales a esos nuevos proyectos (contabilidad, jurídica, marketing, nuevas tecnologías, fiscalidad...).

Siendo consciente de que estas cuestiones no van a solucionar toda la problemática, ya que no todas las personas tienen la obligación de emprender, de ser empresarios y empresarias y la mayoría no dispone de esas cualidades necesarias; y teniendo en cuenta que un porcentaje elevado de los nuevos proyectos empresariales fracasa... pero siempre con la idea principal de, que si alguno de esos proyectos prospera, habrá merecido la pena destinar esos recursos a estas incubadoras de empresas en las zonas rurales, y que además generarían actividad por sí mismas.

Si alguien leyendo este artículo se encuentra en la situación descrita, es decir, en una zona rural y posee una idea o proyecto de negocio, pero no sabe por dónde empezar, me gustaría dar unos pequeños matices de un modelo que por su simplicidad y practicidad puede ser un buen punto de partida.

Este modelo no es otro que el famoso **MODELO CANVAS**, también denominado modelo de generación de modelos de negocio y que fue desarrollado por Alexander Osterwalder en el año 2009.

Dicho modelo destaca por su flexibilidad y su impacto visual a la hora de desarrollar un proyecto, basándose el mismo en diferenciar en un lienzo o pizarra (superficie más grande posible) nueve apartados donde se pueden controlar todas las variables relevantes sobre las que hay que pensar a la hora de poner en marcha un negocio. Esos nueve bloques se pueden clasificar en función de la respuesta que dan a las siguientes preguntas:

**1. A QUIEN?** Las variables que dan respuesta a esta pregunta serán los bloques:

**1 SEGMENTOS DE CLIENTES** (a quienes vamos a vender)

**3 CANALES DE DISTRIBUCION** (que canales de distribución utilizaremos)

**4 RELACIONES CON CLIENTES** (como se lo vamos a vender)

**2. QUÉ?** Las variables que dan respuesta esta pregunta serán los bloques:

**2 PROPUESTA DE VALOR** (la idea en sí del negocio)

**3. CÓMO?** Las variables que dan respuesta esta pregunta serán los bloques:

**6 RECURSOS CLAVE**

**7 ACTIVIDADES CLAVE**

**8 SOCIOS CLAVE**

**4. CUANTO?** Las variables que dan respuesta esta pregunta serán los bloques:

**5 FUENTES DE INGRESOS** (ingresos por ventas, otros ingresos)

**9 ESTRUCTURAS DE COSTES** (costes para poder desarrollar el negocio)

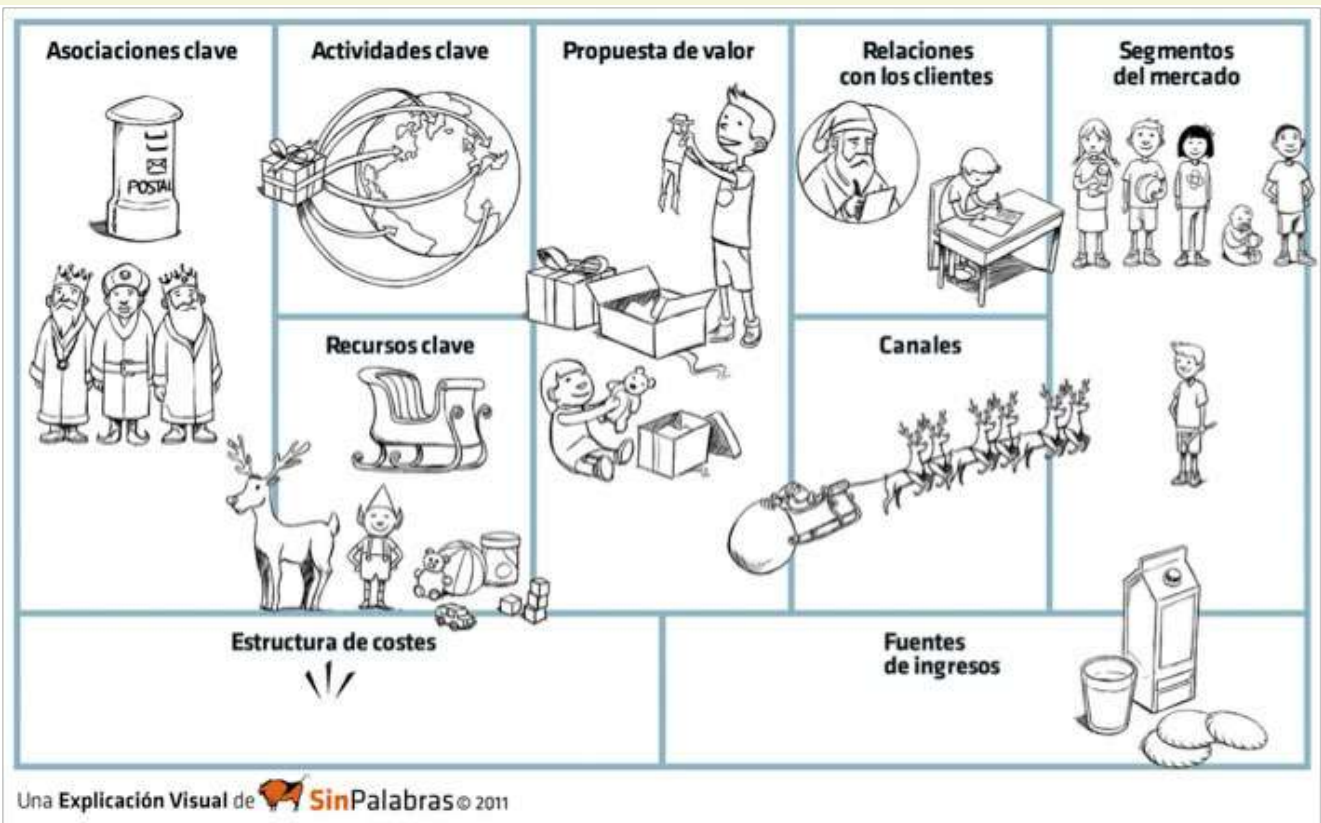
En el siguiente esquema se puede entender visualmente:



La persona/s que tiene una nueva idea o posible proyecto empresarial plasman en una pizarra o lienzo (lo más grande posible) un esquema como en la anterior figura; diferenciando los nueve bloques, pensando y escribiendo (y borrando) o poniendo y quitando post-its con las ideas tienen y respondiendo a todas esas preguntas.

Destaca su flexibilidad de poner y quitar ideas y el impacto visual, ya que con un simple golpe de vista se puede controlar la mayoría de las variables; es evidente, que no es tan sencillo, si no se llevarían a cabo muchos más proyectos, pero os puedo asegurar que, cuando tienes una idea y la llevas plasmada en un lienzo Canvas, ayudará a exponerla a las personas donde deberéis dirigiros para dar los siguientes pasos ( para el asesor que plasme en números vuestra idea para su viabilidad o para presentársela a un posible inversor que os pueda aportar los recursos necesarios para que el negocio se ponga en marcha)

Este modelo se puede rastrear en cualquier navegador en internet y podréis encontrar modelos Canvas de las empresas más importantes del mundo. (Google, Facebook, Apple...), pero para facilitar su entendimiento y dadas las fechas que se aproximan os presento el modelo Canvas de la noche de Navidad para Santa Claus:



Como reflexión final, discurro relevante utilizar parte de los recursos que se están destinando en foros, mesas redondas como toma de razón del problema de la despoblación, etc; deberían destinarse a medidas más efectivas, que repercutan realmente en las zonas mencionadas, puede que mediáticamente no sean tan interesantes a nivel político pero cada proyecto que se implante en estas zonas sumará un mini-granito de arena para combatir la despoblación generando actividad económica real y sumándose a posibles proyectos de mayor magnitud en la zona.

Carlos T. Hervás Asenjo

Consultor en Incubación de Empresas



## Poema al río Ebro

Surco por arado nunca hollado.  
Camino de venas  
que entre alamedas  
vas seguro y opaco.

No te preocupa el tiempo  
como el tiempo  
siempre eres distinto  
y de tan igual eterno.

Posees el verde  
que alimenta y te circunda  
y vas a la mar  
siempre desnudo y cantando.

Tu nombre no repito,  
que me es tan nombrado  
en mi alma de chopo  
y de ruiseñor enamorado.

A tu mano, caminos ondulas,  
meandros dibujas,  
sin aperos ni palas  
pasas, dejando atrás  
raíces y pueblos.

Tu que no conoces las palmeras  
en un oasis de llanuras,  
bajo de montes  
como un coloso te precipitas.

Vas como un arriero  
herrero de romerías  
crecido de lluvias y copos  
y de hojas caídas

Miguel Hernández



## LA ARTESA

Nuevos senderos para el desarrollo rural

Este proyecto se desarrolla en los centros de la Fundación Cepaim en:

- Madrid
- Mérida (Badajoz)
- Molina de Aragón (Guadalajara)
- Murcia
- Navalmoral de la Mata (Cáceres)
- Soria
- Teruel
- Valencia
- Salamanca
- Zaragoza



**UNIÓN EUROPEA**  
Fondo Social Europeo  
El FSE invierte en tu futuro



SECRETARÍA DE ESTADO  
DE MIGRACIONES  
SECRETARÍA GENERAL  
DE INMIGRACIÓN  
Y EMERGENCIAS  
DIRECCIÓN GENERAL  
DE INTEGRACIÓN  
Y ATENCIÓN HUMANITARIA



www.cepaim.org



www.nuevossenderos.es