



Le

GUÍA DE RECURSOS 2015

Lepe (Huelva)

Una aproximación descriptiva de los recursos
disponibles en el territorio de Lepe.



SUMARIO

	PRÓLOGO	04
	PRESENTACIÓN	06
1	CONTEXTO	07
	1.01. Datos Geográficos	08
	1.02. Datos Demográficos	09
	1.03. Datos Socioeconómicos	12
2	TIPOS DE RECURSOS Y DESCRIPCIÓN	16
	2.01. Educativos	18
	2.02. Sanitarios	34
	2.03. Deportivos	38
	2.04. Cultura y Ocio	40
	2.05. Servicios Sociales	44
	2.06. Empleo	49
	2.07. Vivienda	59
	2.08. Políticos y Sindicales	60
	2.09. Seguridad Ciudadana	61
	2.10. Tejido Asociativo	63
	2.11. Religiosos	68
	2.12. Jardines y Parques	69
	2.13. Transportes y Comunicaciones	71
3	METODOLOGÍA Y FUENTES	73

Prólogo

Desde la Fundación Cepaim ponemos el acento y nuestras miradas en el carácter bidireccional de los procesos de integración de las personas inmigrantes en España, un proceso que afecta, por tanto, a la población autóctona y a la población inmigrante, apostando por un modelo de gestión de la diversidad basado en la integración intercultural a través de la definición de una estrategia comunitaria de ámbito local que impulse la creación de espacios y tiempos de relación, de comunicación, participación y encuentro entre personas que atesoramos valores culturales diferentes, pero complementarios, desde la consideración del inmigrante como ciudadano y no solo como mano de obra.

Este trabajo comunitario de base territorial, y no sectorial, se debe construir desde el diseño compartido entre varios actores sociales de una estrategia comunitaria de intervención, basada en un diagnóstico previo de las necesidades y demandas del territorio y de **la elaboración de una guía de todos los recursos públicos y privados de que disponga el territorio**, como una de las herramientas de la estrategia comunitaria que nos permita identificar y ubicar los recursos públicos y privados de los que dispone el territorio a nivel social, educativo, sanitario, administrativo, cultural, deportivo, de acogida, de

vivienda, de formación, de participación, de ocio y tiempo libre, etc. Una guía de recursos que identifique y ubique a los diferentes actores sociales presentes en el territorio, tanto servicios, prestaciones, como centros, asociaciones ciudadanas e infraestructuras públicas y privadas. Con el objetivo de facilitar el acceso a los mismos de toda la población y entre ella de las personas inmigrantes, a la vez que para impulsar la relación y la dimensión comunitaria de todos los recursos y actores sociales del territorio.

En la misma medida en la que la población local del territorio de incidencia pueda participar en el diseño de la estrategia comunitaria, en el diagnóstico previo y en la elaboración de la guía de recursos, el sentimiento de pertenencia al territorio será mayor, y por consiguiente su implicación tanto en el ámbito público, como privado. El sentirse parte activa de una ciudad o de un barrio favorece la integración de los habitantes del mismo y por tanto, también de la población inmigrante.

Las personas necesitamos sentirnos incluidas en una ciudad, ser parte de ella y colaborar en su construcción y desarrollo. La participación, empleando diversas dinámicas y técnicas, podría fomentar este sentido de pertenencia individual y comunitaria,

posibilitando el tener parte activa en la propuesta de mejora de los barrios, aprovechando y reconociendo los conocimientos y los propios recursos que aportan los habitantes del barrio.

Es necesario que promovamos la participación de la población en la elaboración de instrumentos que faciliten el acceso a los mismos de toda la población, entre ella la inmigrante, a la vez que sirve para impulsar la relación e interacción, no solo entre personas, sino también entre entidades y servicios de diferente naturaleza. De esta forma la identificación de los recursos del territorio se convierte en una “herramienta, un instrumento” que permite crear vínculos entre los diferentes recursos, colectivos sociales y culturales, el conocimiento mutuo, el diálogo, la cooperación, la solidaridad, el sentimiento de pertenencia a la comunidad y, en última instancia, fruto de todo lo anterior, la convivencia en armonía, ya que establece canales de comunicación entre colectivos, organizaciones sociales e instituciones.

Es en el barrio, en lo local, donde se desarrolla la vida cotidiana de la población y donde la política pública debe actuar favoreciendo el acceso a los recursos, su conocimiento, la

relación entre ellos, como base de la convivencia, la cohesión y la integración.

Identificar los recursos y los actores de un territorio, ubicarlos territorialmente, darlos a conocer a toda la población e impulsar la relación y la interrelación entre ellos es la base de la transformación social, de la construcción de un “nosotros” diverso e inclusivo.

Los recursos sin participación e implicación de los vecinos y vecinas, con independencia de su origen cultural o étnico, son solo piedras que bloquean la relación y la convivencia.

Juan Antonio Segura Lucas.
Director de la Fundación Cepaim.

La Fundación Cepaim desde su centro de Lepe (Huelva), a través de su área de Acción Comunitaria Intercultural ha impulsado y coordinado la realización de esta Guía de Recursos de la localidad de Lepe con el objetivo de generar información útil que permita vincular, de manera eficaz, a los vecinos y vecinas con los recursos y servicios disponibles en el territorio donde habitan y su utilización como espacios de encuentro.

ESTA ACCIÓN SE ENMARCA DENTRO DEL “PROGRAMA INTEGRAL PARA LA INCLUSIÓN ACTIVA, LA DINAMIZACIÓN COMUNITARIA Y LA PARTICIPACIÓN SOCIAL EN ZONAS DE EXCLUSIÓN SOCIAL”, FINANCIADO POR EL MINISTERIO DE SANIDAD, SERVICIOS SOCIALES E IGUALDAD.

La presente Guía de Recursos ha sido realizada íntegramente por el personal técnico de la Fundación Cepaim en Lepe. Los recursos recogidos son principalmente públicos, o privados que reciben financiación pública. Esta publicación es una aproximación descriptiva a la realidad del territorio, por lo que no pretende ser un documento estático ni definitivo sino, todo lo contrario, una herramienta dinámica y útil que se retroalimenta constantemente, abierta a la participación y aportaciones de los diferentes actores que intervienen en Lepe para un posterior análisis cualitativo del funcionamiento de los recursos. También para fomentar, de este modo, el trabajo en red, conectando de una forma más eficaz a los habitantes de la localidad con los recursos disponibles en el territorio.

Edita: Fundación Cepaim, Convivencia y Cohesión Social. Lepe (Huelva)

Presidente Fundación Cepaim: Juan Antonio Miralles Ortega.

Director Fundación Cepaim: Juan Antonio Segura Lucas.

Subdirector de áreas y centros: Raúl Martínez Ibars

Subdirectora de relaciones institucionales: Rosalía Guntín Ubiergo.

Coordinación del Área de Acción Comunitaria Intercultural: Juan Antonio Martínez Martínez.

Coordinadora de Centro Cepaim Lepe: Javier Pérez Cepero

Técnicos responsables de Cepaim Lepe: Mekhe Diop, Francisco Jesús Paniagua Martínez y M^a Victoria Díaz Ruiz.

Diseño: Laura Valero Meseguer.



Guía de Recursos de Lepe 2015 por Fundación Cepaim se encuentra bajo una licencia Creative Commons Reconocimiento-NoComercial 4.0 Internacional License



DATOS GEOGRÁFICOS

127,94
Km²

202,33
hab/Km²

Lepe es una localidad situada en la costa occidental de la provincia de Huelva, en el suroeste español. Está compuesta por más de 27.000 habitantes censados, que puede superar los 30.000 con las personas que viven en asentamientos chabolistas y no empadronadas.

Este municipio tiene una extensión de 127,94 km² y una densidad de población de 202,33 hab/km², siendo el más poblado de la provincia tras la capital. Limita con las localidades de Cartaya (al este), Villablanca (al norte) e Isla Cristina (al oeste) y con el Océano Atlántico al sur, donde se encuentran las playas de La Antilla, Islantilla y el puerto de El Terrón, en la desembocadura del río Piedras.

DATOS DEMOGRÁFICOS

La población local ha crecido rápidamente en la última década debido a la llegada de población extranjera, la cual se acerca al 20% del padrón municipal, cifras que aumentan con la llegada anual de personas atraídas por la posibilidad de encontrar un empleo en las campañas agrícolas que se producen en la localidad durante un período de tiempo comprendido entre los cuatro y nueve meses.

En relación a las migraciones, la situación ha cambiado. La evolución de las migraciones en el municipio puede ayudar a comprender la situación actual. Por ello, a continuación se muestran inmigraciones y emigraciones de los últimos años (Tabla 1. Movimientos demográficos anuales). Desde el año 1996, se observa un incremento gradual de la población inmigrante procedente del extranjero, que presenta un hito muy relevante en el año 2007, en el que confluyen la gran oleada de cayucos, con personas procedentes en una gran mayoría del África Subsahariana, y el punto álgido del boom inmobiliario, con una incidencia muy elevada en una zona costera y turística como es la costa occidental onubense. Sin embargo, al año siguiente, en 2008, el descenso de población extranjera censada en Lepe es muy acusado, situándose en índices inferiores a 2005. Ello se explica por la explosión de la burbuja inmobiliaria y su inmediata destrucción de empleo, tras lo cual una parte importante de la población inmigrante se desplaza a zonas industriales con la esperanza de encontrar trabajos más estables.

Aunque en Andalucía la incidencia de la crisis es muy rápida, dada la situación histórica y estructural del desempleo en la Comunidad Autónoma, en otras comunidades autónomas, la incidencia de la crisis ha sido más lenta y progresiva que en el sur de España.

Ello se evidencia en la “Tabla 1. Movimientos demográficos anuales” en que entre los años 2008 y 2013 se produce un descenso más progresivo de la población extranjera en Lepe. Sin embargo, en 2014, se incrementa 6 veces el número de personas extranjeras que residen en Lepe respecto al año anterior. Ello puede explicarse por factores económicos, laborales y sociales.

Tabla 1. Movimientos demográficos anuales.
Inmigraciones y emigraciones.

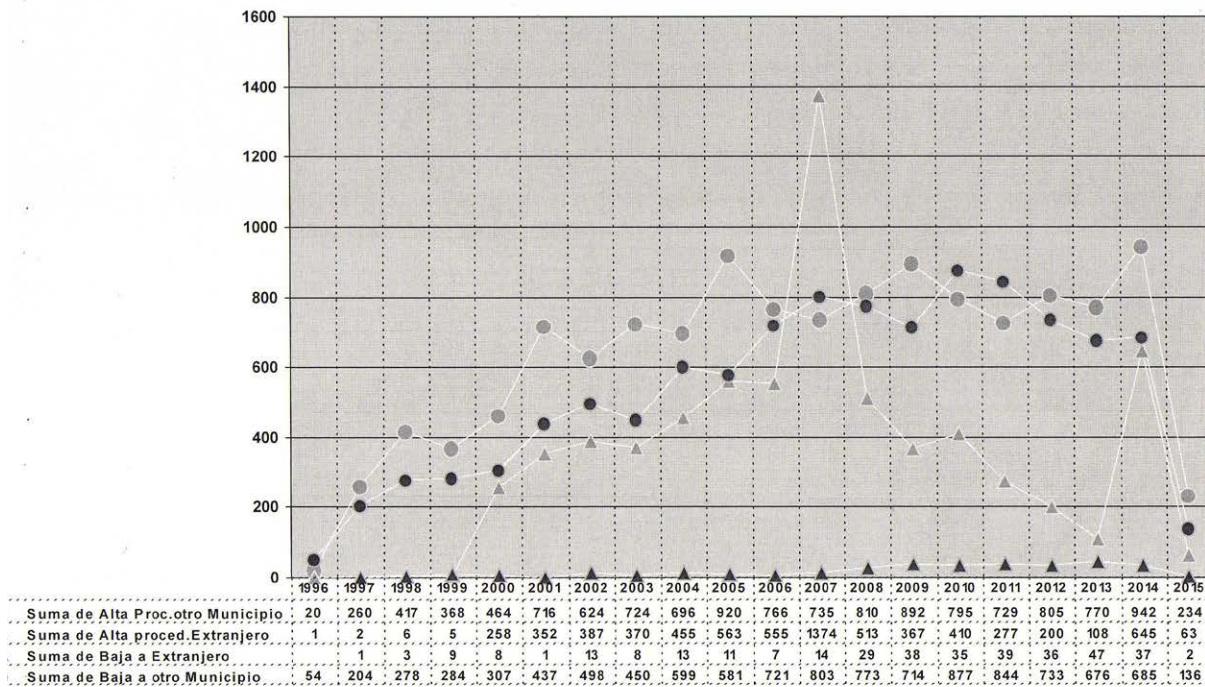
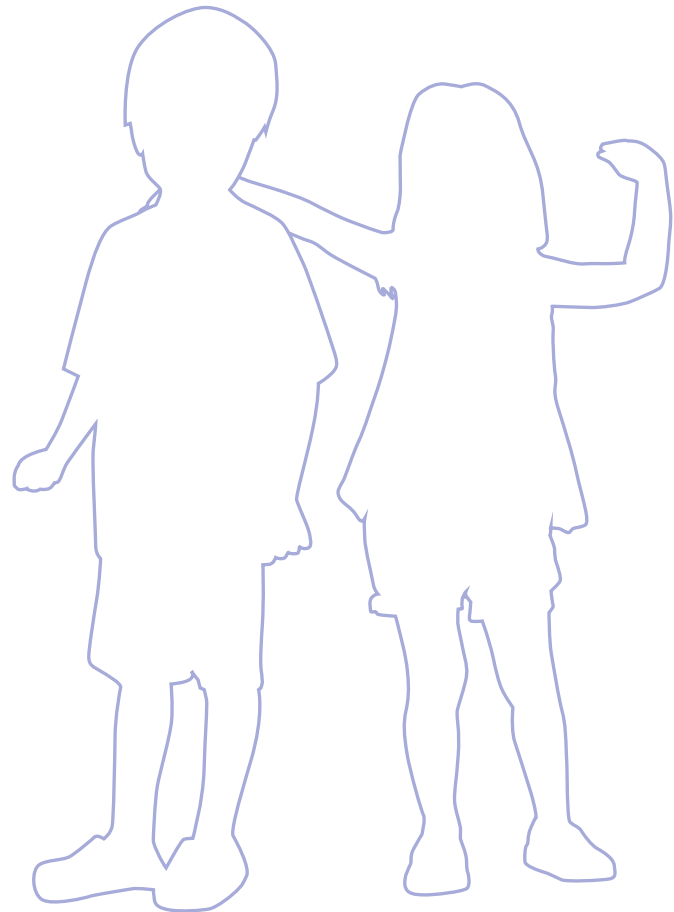


Tabla 2. Población de Lepe

Población total. 2014	27.054	Número de extranjeros. 2014	4.676
Población. Hombres. 2014	13.969	Principal procedencia de los extranjeros residentes. 2014	Rumanía
Población. Mujeres. 2014	13.085	Porcentaje que representa respecto total de extranjeros. 2014	30,30
Población en núcleos. 2014	26.406	Emigraciones. 2013	969
Población en diseminados. 2014	648	Inmigraciones. 2013	977
Porcentaje de población menor de 20 años. 2014	23,62	Nacidos vivos por residencia materna. 2013	303
Porcentaje de población mayor de 65 años. 2014	10,47	Defunciones por lugar de residencia. 2013	145
Incremento relativo de la población en diez años. 2014	23,24	Matrimonios por lugar donde fijan la residencia. 2013	57

Fuente: Instituto de Estadística y Cartografía de Andalucía <http://www.juntadeandalucia.es/institutoestadisticaycartografia/sima/htm/sm21044.htm>



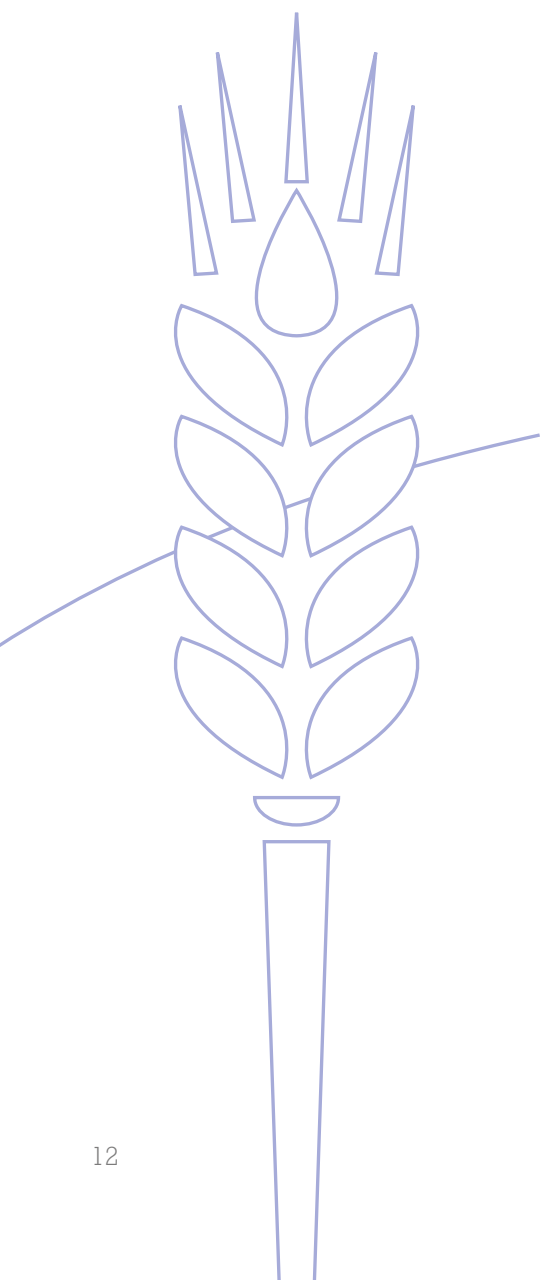
DATOS SOCIOECONÓMICOS

Los principales sectores de actividad del municipio de Lepe son la agricultura y el turismo con la proliferación de hoteles y el desarrollo turístico de La Antilla e Islantilla.

La realidad de la población autóctona en cuanto al empleo es la siguiente: la mayoría de los españoles ocupan los “mejores” puestos de trabajo, como por ejemplo en empresas de servicio (hostelería sobre todo), son dueños de la mayoría de los comercios en el pueblo, además se han beneficiado de los booms tanto inmobiliario como de la fresa en sus respectivos momentos. El boom inmobiliario sobre todo ha generado una mejor situación económica para los autóctonos.

Antes de la crisis económica, el pueblo tenía un porcentaje que prácticamente se situaban en el 0% de desempleo, adquiriendo la fama de ser uno de los ayuntamientos con más estabilidad económica del conjunto del Estado. Al llegar la crisis económica se ha precarizado la situación laboral. Por un lado, la población autóctona vuelve a ocupar puestos de trabajo en los que antes trabajaban personas extranjeras. Por otro lado, la población inmigrante acepta condiciones laborales más desfavorables, lo que provoca más precarización del mercado laboral. Esta situación, inevitablemente, genera tensión social y una fuente de conflictos entre españoles e inmigrantes.

La fotografía del municipio en el día de hoy ha cambiado en relación a la de hace algunos años. Nos encontramos, al visitar sus calles, con una serie de comercios gestionados por inmigrantes tales como carnicerías halal, locutorios, tiendas de alimentos típicos de los países de procedencia y almacenes de ropa.



La experiencia de trabajo acumulada durante estos últimos años en este territorio nos conduce a establecer dos tipologías de población inmigrante: estables y temporeros.

- Inmigrantes estables:

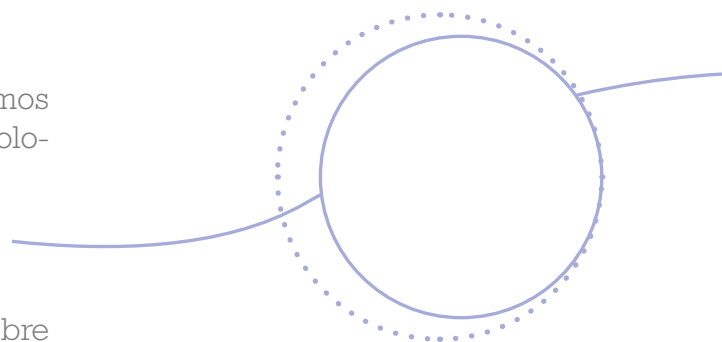
La mayoría posee un empleo inestable, una vivienda (sobre todo en régimen de alquiler) y algunos han reagrupado a sus familiares. Sus necesidades están relacionadas con la documentación, la nacionalidad, la reagrupación familiar, el mantenimiento de su vivienda y el empleo, y cada vez más se detectan carencias económicas para afrontar gastos básicos (alimentación, medicamentos, ropa, etc). Aunque esta situación es similar a la que padecen las personas autóctonas.

- Inmigrantes temporeros/as:

Existen dos colectivos diferenciados de personas que acuden con la finalidad de trabajar en la campaña agrícola onubense: contratadas en origen (Rumania, Bulgaria y Marruecos) y sin contratos en origen con/sin permiso de trabajo.

Aunque en Andalucía la incidencia de la crisis es muy rápida, dada su situación histórica y estructural en relación al desempleo, en otras comunidades autónomas la incidencia de la crisis ha sido más lenta y progresiva que en el sur de España.

Desde el año 2012, se produce una pérdida de empleo in-



dustrial en otras comunidades autónomas con consecuencias a corto y medio plazo en nuestro territorio. Algunos extranjeros que acaban de perder sus empleos, y otros muchos que han consumido sus ahorros y las prestaciones por desempleo, acuden a zonas de tradición agrícola donde pueden trabajar, aunque sea de forma muy precaria. Además, la mayor facilidad de acceso a derechos sociales y, especialmente, a la cobertura sanitaria en Andalucía provoca que este sea un destino más solicitado que otros posibles lugares a donde podrían dirigirse.

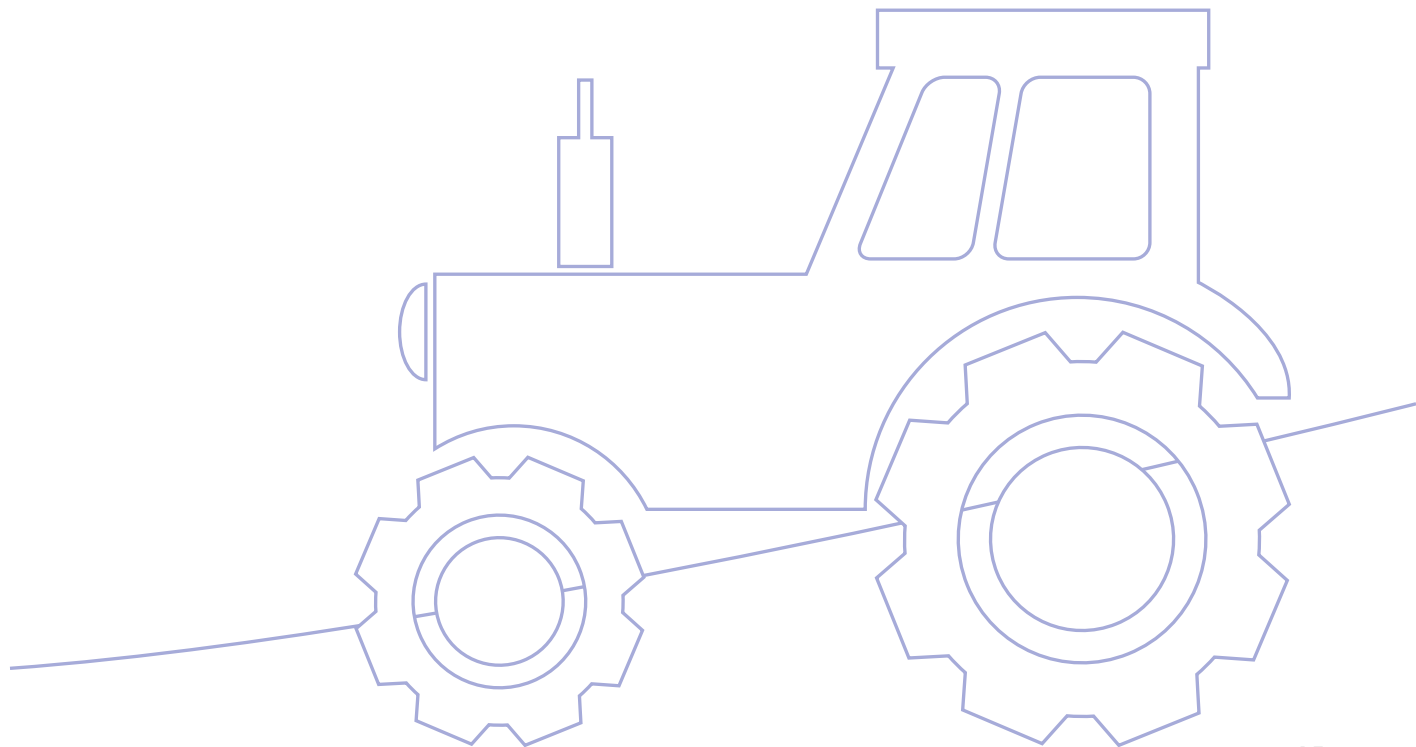
Como contrapartida, el empleo que se genera es de muy mala calidad (bajos salarios, temporalidad muy acusada, falta de estabilidad), ya que la demanda de mano de obra agrícola es mucho menor que en los años anteriores a la llegada de la crisis, lo que produce situaciones de exclusión social (infravivienda y asentamientos, escasez de productos básicos de consumo, ...) que pueden correr el peligro de cronificarse. A ello se une la existencia de una importante población que reside en asentamientos y, al no estar empadronada, no aparece en las estadísticas.

La mayoría de los inmigrantes que se encuentran en el municipio de forma estable están en situación regular. Sin embargo, siguen residiendo y llegando personas indocumentadas que comparten viviendas con familias y/o amigos, y se detecta un aumento del fenómeno de "pisos pateras" y de ocupación ilegal; sin olvidar el establecimiento de asentamientos de chabolas (edificaciones en ruinas o semiderruidas que los chicos ocupan y adaptan a sus necesidades) en el municipio, que llegan a albergar más de 1.500 personas. La realidad actual de la inmigración en Lepe se refleja en la presencia de dos colectivos de inmigrantes bien diferenciados en cuanto a sus "condiciones de vida" (documentación, trabajo, vivienda, relaciones con la sociedad autóctona).

Tabla 3. Mercado de trabajo de Lepe. 2014

Paro registrado. Mujeres	1.493	Contratos registrados. Indefinidos	349
Paro registrado. Hombres	1.385	Contratos registrados. Temporales	33.102
Paro registrado. Extranjeros	441	Contratos registrados. Extranjeros	17.126
Contratos registrados. Mujeres	12.177	Trabajadores eventuales agrarios subsidiados. Mujeres	343
Contratos registrados. Hombres	21.278	Trabajadores eventuales agrarios subsidiados. Hombres	76

Fuente: Instituto de Estadística y Cartografía de Andalucía <http://www.juntadeandalucia.es/institutodeestadisticaycartografia/sima/htm/sm21044.htm>



2

TIPOS DE RECURSOS Y DESCRIPCIÓN

- 2.01. Educativos
- 2.02. Sanitarios
- 2.03. Deportivos
- 2.04. Cultura y Ocio
- 2.05. Servicios Sociales
- 2.06. Empleo
- 2.07. Vivienda
- 2.08. Políticos y Sindicales
- 2.09. Seguridad Ciudadana
- 2.10. Tejido Asociativo
- 2.11. Religiosos
- 2.12. Jardines y Parques
- 2.13. Transportes y Comunicaciones

A continuación se hace una aproximación descriptiva a una serie de recursos disponibles en el territorio de Lepe como propuesta o herramienta para que, de forma participativa, se vaya retroalimentando y ampliando con los distintos actores que intervienen en la localidad, para un posterior análisis cualitativo en profundidad del funcionamiento de cada recurso.

En ese sentido, las categorías de recursos mencionadas en esta guía se consideran abiertas, así como los recursos mencionados en cada categoría y la información que de cada uno de ellos se expone, pudiendo ser objeto de revisión y actualización constante.

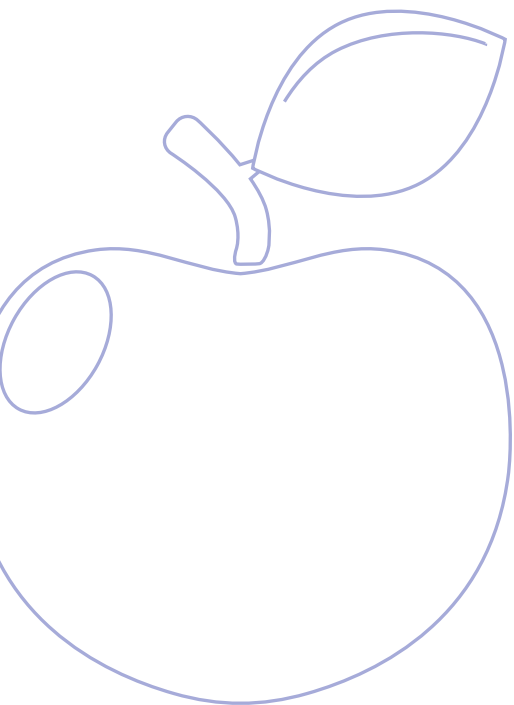
- Datos de contacto.
- Imagen.
- Servicio que ofrece.
- Perfil de población a la que se dirige.
- Forma de acceder al recurso.
- Financiación del recurso.

EDUCATIVOS

EDUCACIÓN INFANTIL (0 A 6 AÑOS) Etapa educativa que atiende a niñas y niños desde el nacimiento hasta los seis años con la finalidad de contribuir a su desarrollo físico, afectivo, social e intelectual. Se ordena en dos ciclos: el primero comprende hasta los 3 años; el segundo, cuya matrícula es gratuita, va desde los 3 a los 6 años de edad.

EDUCACIÓN PRIMARIA (6 A 12 AÑOS) Tiene carácter obligatorio y gratuito. Comprende tres ciclos de dos años cada uno en seis cursos académicos, que se seguirán ordinariamente entre los 6 y los 12 años de edad. Con carácter general, los alumnos y las alumnas se incorporarán al primer curso de la Educación Primaria en el año natural en el que cumplan seis años.

EDUCACIÓN SECUNDARIA OBLIGATORIA (12 A 16 AÑOS) (ESO) Etapa educativa obligatoria y gratuita que completa la educación básica. Consta de cuatro cursos académicos que se realizarán ordinariamente entre los 12 y los 16 años de edad. Se podrá repetir un máximo de dos cursos y permanecer, en régimen ordinario, hasta los dieciocho años de edad cumplidos en el año en que finalice el curso. Un alumno y sus padres pueden decidir, desde el momento en que aquél cumple 16 años de edad, dar por finalizada su escolarización obligatoria en esta etapa, en cuyo caso se le extenderá el correspondiente Certificado de Escolaridad en el que consten los años y materias cursados.



EDUCACIÓN SECUNDARIA POST-OBLIGATORIA.

Existen dos modalidades:

BACHILLERATO. El bachillerato forma parte de la Educación Secundaria y tiene carácter voluntario. Consta de dos cursos académicos que se realizan ordinariamente entre los 16 y 18 años de edad. Se desarrolla en modalidades diferentes, se organiza de modo flexible y, en su caso, en distintas vías. Quienes cursen satisfactoriamente el bachillerato en cualquiera de sus modalidades recibirán el título de Bachiller, que tendrá efectos laborales y académicos.

FORMACIÓN PROFESIONAL. También forma parte de la Educación Secundaria y tiene carácter voluntario. Se organiza según las diferentes familias profesionales.

EDUCACIÓN SUPERIOR. Incluye la enseñanza universitaria, así como la formación profesional, las enseñanzas profesionales de artes plásticas y diseño y las enseñanzas deportivas de grado superior.

EDUCACIÓN DE PERSONAS ADULTAS. Las personas que no están en posesión de la titulación correspondiente a la Educación Secundaria y posteriores pueden acceder a diferentes recursos, una vez cumplidos los 18 años y así completar su formación académica.

Existen **Becas, ayudas, subvenciones y premios** en el ámbito de la educación, que se pueden consultar en la página del Ministerio de Educación y los diferentes centros educativos. Para más información y consultas:

Ministerio de Educación, Cultura y Deporte

C/Alcalá, nº 36, 28071,
Madrid.

Teléfono [+34] 913 277 681
www.mecd.gob.es/

Consejería de Educación Cultura y Deporte de la Junta de Andalucía

C/ Juan Antonio de Vizarrón
s/n. Edif. Torretriana, Isla
de la Cartuja, 41092 Sevilla.

Teléfonos [+34] 955 064 000
 [+34] 900 848 000
Fax [+34] 955 064 003

<http://www.juntadeandalucia.es/educacion>

- Centros de Educación Infantil (C.E.I.) / Escuelas Infantiles (E.I.). De 0 a 3 años:
 - C.E.I. Andalucía
 - C.E.I. Arco Iris
 - C.E.I. Colorín
 - C.E.I. La Arboleda
 - C.E.I. Eduk
 - C.E.I. El Barquito Azul
 - C.E.I. Mequetrefe
 - C.E.I. Nemo
 - C.E.I. Pintando la luna
 - C.E.I. Primeros Pasos
 - E.I. Virgen de la Bella y Ludoteca
 - E.I. La Antilla

- Centros de Educación Infantil y Primaria (C.E.I.P.). De 3 a 12 años:
 - C.E.I. P. Alonso Barba
 - C.E.I.P. César Barrios
 - C.E.I.P. La Noria
 - C.E.I.P. Oria Castañeda
 - C.E.I.P. Río Piedras
 - C.E.I.P. Rodrigo Pérez de Acevedo
 - C.E.I. P. Las Gaviotas

- Institutos de Educación Secundaria (I.E.S.). De 12 a 16 años:
 - I.E.S. El Sur
 - I.E.S. La Arboleda
 - Desde 18 años:
 - I.E.S. La Arboleda
 - S.E.P. Lota (Educación de Adultos)
 - E.O.I. Do Mundo Lume de Ayamonte
 - E.O.I. Huelva

• Centro de Educación Infantil Andalucía



Dirección: C/ Ayamonte, 11, 21440, Lepe (Huelva)

Teléfono: [+34] 959 383 359

Correo electrónico: eiandalucia@hotmail.com

Código del centro: 21005150

Naturaleza del centro: Privada

PERFIL DE POBLACIÓN A LA QUE SE DIRIGE

Menores de 0 a 3 años.

FORMA DE ACCEDER AL RECURSO

Contactar con el centro, presentar la solicitud y cumplir los requisitos establecidos.

FINANCIACIÓN DEL RECURSO

Pública y privada.

SERVICIO QUE OFRECE

- Educación Infantil: 1er Ciclo de Educación Infantil (Modalidad: Diurno).
- Comedor escolar.
- Aula matinal.

• Centro de Educación Infantil Arco Iris



Dirección: Calle Fuentes, 66, 21440, Lepe (Huelva)

Teléfono: [+34]] 959 383 251

Correo electrónico: e_i_arcoiris@hotmail.es

Código del centro: 21005022

Naturaleza del centro: Privada

PERFIL DE POBLACIÓN A LA QUE SE DIRIGE

Menores de 0 a 3 años.

FORMA DE ACCEDER AL RECURSO

Contactar con el centro, presentar la solicitud y cumplir los requisitos establecidos.

FINANCIACIÓN DEL RECURSO

Pública y privada.

SERVICIO QUE OFRECE

- Educación Infantil: 1er Ciclo de Educación Infantil (Modalidad: Diurno).
- Comedor escolar.
- Aula matinal.

• C.E.I. Colorín



Dirección: C/ San Cayetano, 7, 21440, Lepe (Huelva)

Teléfono: [+34] 959 384 275

Correo electrónico: escinf.colorin@gmail.com

Código del centro: 21005137

Naturaleza del centro: Privada

PERFIL DE POBLACIÓN A LA QUE SE DIRIGE

Menores de 0 a 3 años.

FORMA DE ACCEDER AL RECURSO

Contactar con el centro, presentar la solicitud y cumplir los requisitos establecidos.

FINANCIACIÓN DEL RECURSO

Pública y privada.

SERVICIO QUE OFRECE

- Educación Infantil: 1er Ciclo de Educación Infantil (Modalidad: Diurno).
- Comedor escolar.
- Aula matinal.

• C.E.I. La Arboleda



Dirección: Barriada Don Ramiro s/n, 21440, Lepe (Huelva)

Teléfono: [+34] 959 489 526

Correo electrónico: 21005320.edu@juntadeandalucia.es

Código del centro: 21005320

Naturaleza del centro: Público

PERFIL DE POBLACIÓN A LA QUE SE DIRIGE

Menores de 0 a 3 años.

FORMA DE ACCEDER AL RECURSO

Contactar con el centro, presentar la solicitud y cumplir los requisitos establecidos.

FINANCIACIÓN DEL RECURSO

Público.

SERVICIO QUE OFRECE

- Educación Infantil: 1er Ciclo de Educación Infantil (Modalidad: Diurno).
- Comedor escolar.
- Aula matinal.

• C.E.I. Eduk



Dirección: C/ Reyes Católicos nº 7, 21440, Lepe (Huelva)

Teléfono: [+34] 959 383 398

Correo electrónico: eduklepe@hotmail.com

Código del centro: 21004637

Naturaleza del centro: Privado

PERFIL DE POBLACIÓN A LA QUE SE DIRIGE

Menores de 0 a 3 años.

FORMA DE ACCEDER AL RECURSO

Contactar con el centro, presentar la solicitud y cumplir los requisitos establecidos.

FINANCIACIÓN DEL RECURSO

Privado.

SERVICIO QUE OFRECE

- Educación Infantil: 1er Ciclo de Educación Infantil (Modalidad: Diurno).
- Comedor escolar.
- Aula matinal.

• C.E.I. El Barquito Azul



Dirección: C/ Doctor Fleming, 9, 21440, Lepe (Huelva)

Teléfono: [+34] 959 382 648

Correo electrónico: barquitoazul@hotmail.com

Código del centro: 21000723

Naturaleza del centro: Privado

PERFIL DE POBLACIÓN A LA QUE SE DIRIGE

Menores de 0 a 3 años.

FORMA DE ACCEDER AL RECURSO

Contactar con el centro, presentar la solicitud y cumplir los requisitos establecidos.

FINANCIACIÓN DEL RECURSO

Privado.

SERVICIO QUE OFRECE

- Educación Infantil: 1er Ciclo de Educación Infantil (Modalidad: Diurno).
- Comedor escolar.
- Aula matinal.

• C.E.I. Mequetreffe



Dirección: C/ Argentina nº 4, 21440, Lepe (Huelva)

Teléfono: [+34] 959 380 049

Correo electrónico: mj_mend@hotmail.com

Código del centro: 21006282

Naturaleza del centro: Privado

PERFIL DE POBLACIÓN A LA QUE SE DIRIGE

Menores de 0 a 3 años.

FORMA DE ACCEDER AL RECURSO

Contactar con el centro, presentar la solicitud y cumplir los requisitos establecidos.

FINANCIACIÓN DEL RECURSO

Privado.

SERVICIO QUE OFRECE

- Educación Infantil: 1er Ciclo de Educación Infantil (Modalidad: Diurno).
- Comedor escolar.
- Aula matinal.

• C.E.I. Nemo



Dirección: Avenida de las Flores nº 6, 21440, Lepe (Huelva)

Teléfono: [+34] 959 380 543

Correo electrónico: nemo.2007@live.com

Código del centro: 21004078

Naturaleza del centro: Privado.

PERFIL DE POBLACIÓN A LA QUE SE DIRIGE

Menores de 0 a 3 años.

FORMA DE ACCEDER AL RECURSO

Contactar con el centro, presentar la solicitud y cumplir los requisitos establecidos.

FINANCIACIÓN DEL RECURSO

Privado.

SERVICIO QUE OFRECE

- Educación Infantil: 1er Ciclo de Educación Infantil (Modalidad: Diurno).
- Comedor escolar.
- Aula matinal.

• C.E.I. Pintando la luna



Dirección: Avd. Blas Infante, nº 51, 21440, Lepe (Huelva)

Teléfono: [+34] 959 383 761

Correo electrónico: cristinaromel@hotmail.com

Código del centro: 21006890

Naturaleza del centro: Privado

PERFIL DE POBLACIÓN A LA QUE SE DIRIGE

Menores de 0 a 3 años.

FORMA DE ACCEDER AL RECURSO

Contactar con el centro, presentar la solicitud y cumplir los requisitos establecidos.

FINANCIACIÓN DEL RECURSO

Privado.

SERVICIO QUE OFRECE

- Educación Infantil: 1er Ciclo de Educación Infantil (Modalidad: Diurno).
- Comedor escolar.
- Aula matinal.

• C.E.I. Primeros Pasos



Dirección: C/ Guadalete, 15-17, 21440, Lepe (Huelva)

Teléfono: [+34] 959 382 774

Correo electrónico: centroinfantilprimerospasos@hotmail.com

Código del centro: 21006774

Naturaleza del centro: Privado

PERFIL DE POBLACIÓN A LA QUE SE DIRIGE

Menores de 0 a 3 años.

FORMA DE ACCEDER AL RECURSO

Contactar con el centro, presentar la solicitud y cumplir los requisitos establecidos.

FINANCIACIÓN DEL RECURSO

Privado.

SERVICIO QUE OFRECE

- Educación Infantil: 1er Ciclo de Educación Infantil (Modalidad: Diurno).
- Comedor escolar.
- Aula matinal.

• E.I. Virgen de la Bella y Ludoteca



Dirección: C/ Victoriano Durán, 6, 15-17, 21440, Lepe (Huelva)

Teléfono: [+34] 660 566 844 / [+34] 959 383 060

Correo electrónico: guarderias@ayto-lepe.es

Código del centro: 21005228

Naturaleza del centro: Pública

PERFIL DE POBLACIÓN A LA QUE SE DIRIGE

Menores de 0 a 3 años.

FORMA DE ACCEDER AL RECURSO

Contactar con el centro, presentar la solicitud y cumplir los requisitos establecidos.

FINANCIACIÓN DEL RECURSO

Pública.

SERVICIO QUE OFRECE

- Educación Infantil: 1er Ciclo de Educación Infantil (Modalidad: Diurno).
- Comedor escolar.
- Aula matinal.

• E.I. La Antilla



Dirección: C/ Céfiro, 24, 21449, La Antilla, Lepe (Huelva)

Teléfono: [+34] 1607 619 441

Correo electrónico: guarderias@lepe.es

Código del centro: 21006580

Naturaleza del centro: Pública

PERFIL DE POBLACIÓN A LA QUE SE DIRIGE

Menores de 0 a 3 años.

FORMA DE ACCEDER AL RECURSO

Contactar con el centro, presentar la solicitud y cumplir los requisitos establecidos.

FINANCIACIÓN DEL RECURSO

Pública.

SERVICIO QUE OFRECE

- Educación Infantil: 1er Ciclo de Educación Infantil (Modalidad: Diurno).
- Comedor escolar.
- Aula matinal.

• C.E.I.P. Alonso Barba



Dirección: C/ Sevilla s/n, 21440, Lepe, Huelva
Teléfono: [+34] 959 380 039
Correo electrónico: 21002239.edu@juntadeandalucia.es
Código del centro: 21002239
Naturaleza del centro: Público

PERFIL DE POBLACIÓN A LA QUE SE DIRIGE

Menores en edad de escolarización infantil y primaria.

FORMA DE ACCEDER AL RECURSO

Contactar con el centro, presentar la solicitud y cumplir los requisitos establecidos por la Administración Pública.

FINANCIACIÓN DEL RECURSO

Pública.

SERVICIO QUE OFRECE

- Educación Infantil: 2º Ciclo de Educación Infantil (Modalidad: Diurno).
- Educación Primaria (Modalidad: Diurno).
- Biblioteca.
- Comedor escolar.

• C.E.I.P. César Barrios



Dirección: Calle Pescadores s/n, 21440, Lepe, Huelva
Teléfono: [+34] 959 489 509
Correo electrónico: 21003438.edu@juntadeandalucia.es
Código del centro: 21003438
Naturaleza del centro: Público

PERFIL DE POBLACIÓN A LA QUE SE DIRIGE

Menores en edad de escolarización infantil y primaria.

FORMA DE ACCEDER AL RECURSO

Contactar con el centro, presentar la solicitud y cumplir los requisitos establecidos por la Administración Pública.

FINANCIACIÓN DEL RECURSO

Pública.

SERVICIO QUE OFRECE

- Educación Infantil: 2º Ciclo de Educación Infantil (Modalidad: Diurno).
- Educación Primaria (Modalidad: Diurno).
- Biblioteca.
- Comedor escolar.
- Transporte escolar.

• C.E.I.P. La Noria



PERFIL DE POBLACIÓN A LA QUE SE DIRIGE

Menores en edad de escolarización infantil y primaria.

FORMA DE ACCEDER AL RECURSO

Contactar con el centro, presentar la solicitud y cumplir los requisitos establecidos por la Administración Pública.

FINANCIACIÓN DEL RECURSO

Pública.

Dirección: Urbanización La Noria s/n, 21440, Lepe, Huelva

Teléfono: [+34] 959 489 579

Correo electrónico: 21600787.edu@juntadeandalucia.es

Código del centro: 21600787

Naturaleza del centro: Público

SERVICIO QUE OFRECE

- Educación Infantil: 2º Ciclo de Educación Infantil (Modalidad: Diurno).
- Educación Primaria (Modalidad: Diurno).
- Biblioteca.
- Comedor escolar.
- Aula Matinal.
- Bilingüe inglés.
- Actividades extraescolares.

• C.E.I.P. Oria Castañeda



PERFIL DE POBLACIÓN A LA QUE SE DIRIGE

Menores en edad de escolarización infantil y primaria.

FORMA DE ACCEDER AL RECURSO

Contactar con el centro, presentar la solicitud y cumplir los requisitos establecidos por la Administración Pública.

FINANCIACIÓN DEL RECURSO

Pública.

Dirección: C/ Balmes, s/n, 21440, Lepe, Huelva

Teléfono: [+34] 959 489 582

Correo electrónico: 21003542.edu@juntadeandalucia.es

Código del centro: 21003542

Naturaleza del centro: Público

SERVICIO QUE OFRECE

- Educación Infantil: 2º Ciclo de Educación Infantil (Modalidad: Diurno).
- Educación Primaria (Modalidad: Diurno).
- Biblioteca.
- Comedor escolar.

• C.E.I.P. Río Piedras



Dirección: C/ Hermanos Pinzón, 10, 21440, Lepe, Huelva
Teléfono: [+34] 959 489 618
Correo electrónico: 21600726.edu@juntadeandalucia.es
Código del centro: 21600726
Naturaleza del centro: Público

PERFIL DE POBLACIÓN A LA QUE SE DIRIGE

Menores en edad de escolarización infantil y primaria.

FORMA DE ACCEDER AL RECURSO

Contactar con el centro, presentar la solicitud y cumplir los requisitos establecidos por la Administración Pública.

FINANCIACIÓN DEL RECURSO

Pública.

SERVICIO QUE OFRECE

- Educación Infantil: 2º Ciclo de Educación Infantil (Modalidad: Diurno).
- Educación Primaria (Modalidad: Diurno).
- Biblioteca.
- Comedor escolar.

• C.E.I.P. Rodrigo Pérez de Acevedo



Dirección: Calle Sevilla s/n n, 21440, Lepe, Huelva
Teléfono: [+34] 959 380 039
Correo electrónico: 21003864.edu@juntadeandalucia.es
Código del centro: 21003864
Naturaleza del centro: Público

PERFIL DE POBLACIÓN A LA QUE SE DIRIGE

Menores en edad de escolarización infantil y primaria.

FORMA DE ACCEDER AL RECURSO

Contactar con el centro, presentar la solicitud y cumplir los requisitos establecidos por la Administración Pública.

FINANCIACIÓN DEL RECURSO

Pública.

SERVICIO QUE OFRECE

- Educación Infantil: 2º Ciclo de Educación Infantil (Modalidad: Diurno).
- Educación Primaria (Modalidad: Diurno).
- Biblioteca.
- Comedor escolar.
- Bilingüe inglés.

• C.E.I. P. Las Gaviotas



PERFIL DE POBLACIÓN A LA QUE SE DIRIGE

Menores en edad de escolarización infantil y primaria.

FORMA DE ACCEDER AL RECURSO

Contactar con el centro, presentar la solicitud y cumplir los requisitos establecidos por la Administración Pública.

FINANCIACIÓN DEL RECURSO

Pública.

Dirección: Avenida Islantilla s/n, 21449, La Antilla, Lepe, Huelva

Teléfono: [+34] 959 489 742

Correo electrónico: 21002203.edu@juntadeandalucia.es

Código del centro: 21002203

Naturaleza del centro: Público

SERVICIO QUE OFRECE

- Educación Infantil: 2º Ciclo de Educación Infantil (Modalidad: Diurno).
- Educación Primaria (Modalidad: Diurno).
- Biblioteca.
- Comedor escolar.
- Bilingüe inglés.

• Instituto de Educación Secundaria El Sur



PERFIL DE POBLACIÓN A LA QUE SE DIRIGE

Estudiantes de Enseñanzas Técnicas, Bachillerato y en Educación Secundaria Obligatoria.

FORMA DE ACCEDER AL RECURSO

Contactar con el centro, presentar la solicitud y cumplir los requisitos establecidos por la Administración Pública.

FINANCIACIÓN DEL RECURSO

Pública.

Dirección: Ctra. Circunvalación Huelva-Ayamonte, 21440, Lepe, Huelva

Teléfono: [+34] 959 489 936

Correo electrónico: 21700411.edu@juntadeandalucia.es

Web Oficial: www.juntadeandalucia.es/averroes/ieselsur/

SERVICIO QUE OFRECE

1. Programas de transición a la vida adulta y laboral
 2. Primer y Segundo cursos de Educación Secundaria Obligatoria
 3. Tercer y Cuarto cursos de Educación Secundaria Obligatoria
 4. Formación Profesional Básica
 - Mantenimiento de vehículos
 5. Formación Profesional Inicial de Grado Medio
 - Instalaciones eléctricas y automáticas
 - Electromecánica de vehículos automóviles
 6. Bachillerato
 - Ciencias
 - Humanidades y ciencias sociales
 - Humanidades y ciencias sociales (LOMCE)
 - Ciencias y tecnología
- Bilingüe inglés.
 - Actividades extraescolares

• Instituto de Educación Secundaria La Arboleda



Dirección: Avenida de la arboleda s/n, 21440, Lepe, Huelva

Teléfono: [+34] 959 381 314

Correo electrónico: 21700630.edu@juntadeandalucia.es

Web Oficial: www.ieslaarboleda.weebly.com

PERFIL DE POBLACIÓN A LA QUE SE DIRIGE

Estudiantes de Enseñanzas Técnicas, Bachillerato y en Educación Secundaria Obligatoria.

FORMA DE ACCEDER AL RECURSO

Contactar con el centro, presentar la solicitud y cumplir los requisitos establecidos por la Administración Pública.

FINANCIACIÓN DEL RECURSO

Pública.

• S.E.P. Lota (Educación de Adultos)



PERFIL DE POBLACIÓN A LA QUE SE DIRIGE

Estudiantes mayores de 18 años que deseen completar su formación académica.

FORMA DE ACCEDER AL RECURSO

Contactar con el centro, presentar la solicitud y cumplir los requisitos establecidos por la Administración Pública.

FINANCIACIÓN DEL RECURSO

Pública.

SERVICIO QUE OFRECE

1. Educación Básica Especial
 - Educación especial unidad específica
 2. Primer y Segundo cursos de Educación Secundaria Obligatoria
 3. Tercer y Cuarto cursos de Educación Secundaria Obligatoria
 4. Formación Profesional Básica
 - Arreglo y Reparación de Artículos Textiles y de Piel
 5. Formación Profesional Inicial de Grado Medio
 - Gestión administrativa
 - Confección y moda
 - Sistemas microinformáticos y redes
 6. Bachillerato
 - Ciencias
 - Humanidades y ciencias sociales
 - Ciencias y tecnología
 - Humanidades y ciencias sociales (LOMCE)
 7. Formación Profesional Inicial de Grado Superior
 - Administración y finanzas
 - Desarrollo de aplicaciones web
 8. Curso de prep. pruebas de acceso a los ciclos formativos de GS
 - Opción A
 9. E.S.O. para personas adultas: Modalidad Semipresencial
 10. Bachillerato para personas adultas: Semipresencial
 - Humanidades y ciencias sociales (LOMCE)
 - Ciencias y tecnología
 - Humanidades y ciencias sociales
 - Ciencias
- Bilingüe inglés.
 - Actividades extraescolares

Dirección: Calle Manuel Vela nº 28, 21440, Lepe, Huelva

Teléfono: [+34] 959 489 548

Correo electrónico: 21003864.edu@juntadeandalucia.es

Código del centro: 21003864

Naturaleza del centro: Público

SERVICIO QUE OFRECE

1. Formación básica personas adultas: Nivel I
2. Plan Educativo de preparación para la obtención de Titulación Básica
 - Preparación realización prueba obtención título en ESO mayores de 18 años
3. Planes Educativos preparación para el fomento de la ciudadanía activa
 - Uso básico de idioma extranjeros
 - Uso básico de tecnologías de la información y la comunicación
 - Interculturalidad, cultura y Lengua española para personas de otros países
4. Plan Educativo de preparación para la obtención de Titulación Básica
 - Tutoría de apoyo estudio nivel básico de idiomas.

• E.O.I. Do Mundo Lume Ayamonte (Escuela Oficial de Idiomas)



Dirección: Avenida Ramón y Cajal s/n, 21400, Ayamonte, Huelva

Teléfono: [+34] 959 349 518

Correo electrónico: 21700231.edu@juntadeandalucia.es

Web oficial: www.eoi-ayamonte.com

PERFIL DE POBLACIÓN A LA QUE SE DIRIGE

Estudiantes mayores de 15 años que decidan aprender una lengua extranjera, obteniendo la correspondiente acreditación académica oficial, así como cursos de actualización lingüística para el profesorado (C.A.L.).

Personas que deseen lograr la acreditación académica oficial de conocimiento de una lengua extranjera

FORMA DE ACCEDER AL RECURSO

Contactar con el centro, presentar la solicitud y cumplir los requisitos establecidos por la Administración Pública.

FINANCIACIÓN DEL RECURSO

Pública.

SERVICIO QUE OFRECE

1. Nivel básico
 - Alemán
 - Inglés
 - Portugués
 - Francés
2. C.A.L. Nivel Básico
 - Inglés
3. Nivel básico
 - Inglés
4. Nivel Intermedio
 - Francés
 - Portugués
 - Inglés
 - Alemán
5. C.A.L. Nivel Intermedio
 - Inglés
6. Nivel Avanzado
 - Francés
 - Portugués
 - Inglés
 - Alemán
7. Nivel C1
 - Inglés
8. C.A.L. C1
 - Inglés

• E.O.I. de Huelva (Escuela Oficial de Idiomas)



Dirección:

Bda. de la Orden, s/n. Grupo Juan Carlos I, 21005, Huelva

Teléfono: [+34] 959 524 648 / [+34] 671 592 718

Correo electrónico: 21800791.edu@juntadeandalucia.es

Web oficial: <http://www.juntadeandalucia.es/averroes/centros-tic/21800791/helvia/sitio/index.cgi>

PERFIL DE POBLACIÓN A LA QUE SE DIRIGE

Estudiantes mayores de 15 años que decidan aprender una lengua extranjera, obteniendo la correspondiente acreditación académica oficial, así como cursos de actualización lingüística para el profesorado (C.A.L.).

Personas que deseen lograr la acreditación académica oficial de conocimiento de una lengua extranjera

FORMA DE ACCEDER AL RECURSO

Contactar con el centro, presentar la solicitud y cumplir los requisitos establecidos por la Administración Pública.

FINANCIACIÓN DEL RECURSO

Pública.

SERVICIO QUE OFRECE

1. Nivel básico
 - Francés
 - Italiano
 - Inglés
 - Alemán
2. C.A.L. Nivel Básico
 - Inglés
 - Francés
3. Nivel básico
 - Alemán
 - Inglés
 - Francés
4. Nivel Intermedio
 - Italiano
 - Inglés
 - Francés
 - Alemán
5. C.A.L. Nivel Intermedio
 - Inglés
 - Francés
6. Nivel Intermedio
 - Inglés
7. Nivel Avanzado
 - Italiano
 - Inglés
 - Francés
 - Alemán
8. C.A.L. Nivel Avanzado
 - Inglés
 - Francés
9. Nivel C1
 - Inglés
10. C.A.L. C1
 - Inglés

SANITARIOS

• Hospital Infanta Elena



Dirección: Ctra. Sevilla-Huelva, s/n, 21080 Huelva

Teléfono centralita: [+34] 959 015 100

Teléfono de cita previa: [+34] 959 015 140

Fax: [+34] 959 015 132

Web: <http://www.juntadeandalucia.es/servicioandaluzdesalud/centros/Detalle.asp?IdCentro=16452>

Horarios: Ininterrumpido.

PERFIL DE POBLACIÓN A LA QUE SE DIRIGE

Personas empadronadas en la localidad de Lepe (y de otras localidades de la provincia) con derecho de asistencia sanitaria de la Seguridad Social, según normativa vigente.

FORMA DE ACCEDER AL RECURSO

- Horario de atención al público: 8:00-20:00 h. de Lunes a Jueves / 8:00 -15:00 h Viernes
- Cita previa: [+34] 959 015 140 o a través de la derivación del médico de familia del Centro de Salud.

FINANCIACIÓN DEL RECURSO

Pública.

SERVICIO QUE OFRECE

- Médicas:
 - Cuidados Críticos Y Urgencias
 - Cuidados Críticos
 - Urgencias
 - Medicina Física Y Rehabilitacion
 - Medicina Interna
 - Aparato Digestivo
 - Cardiología
 - Neumología
 - Endocrinología Y Nutricion
 - Reumatología
 - Pediatría
 - Salud Mental
 - E.s.m.d (Equipo De Salud Mental De Distrito)
- Médico-Quirúrgicas:
 - Cirugía Ortopedica Y Traumatología
 - Dermatología M.q. Y Venereología
 - Obstetricia Y Ginecología
 - Ginecología
 - Obstetricia
 - Oftalmología
 - Otorrinolaringología
- Diagnósticas
 - Analisis Clínicos
 - Analisis Clínicos
 - Microbiología Y Parasitología
 - Anatomía Patológica
 - Hematología y Hemoterapia (Laboratorio)
 - Radiodiagnóstico
- Generales:
 - Farmacia Hospitalaria
 - Medicina Preventiva y Salud Pública
- Unidades Funcionales Autónomas
 - Hospital de Día Quirúrgico/Unidad Cir.
 - Alta Precoz
- Ugc
 - Anestesia-Bloque Quirurgico
 - Cirugía General y Digestiva
 - Enfermedades Infecciosas
 - Urología

• Centro de Salud de Lepe



Dirección: Avda. del Rompido, s/n, 21440, Lepe, Huelva.

Teléfono centralita: [+34] 959 489 835

Teléfono de cita previa: [+34] 902 505 060

Web: <http://www.juntadeandalucia.es/servicioandaluzdesalud/centros/detalle.asp?IdCentro=24215>

Horarios: 8:00-20:00 h. de Lunes a Jueves / 8:00 -15:00 h Viernes

SERVICIO QUE OFRECE

- Médico de familia.
 - Matrona.
 - Educación maternal.
 - Atención Primaria.
 - Pediatría.
 - Enfermería.
 - Recogida de muestras.
 - Unidad de Trabajo Social.
 - Administrativo (tarjeta sanitaria, atención al usuario).
- Servicio de Urgencias.

PERFIL DE POBLACIÓN A LA QUE SE DIRIGE

Personas empadronadas en la localidad de Lepe con derecho de asistencia sanitaria de la Seguridad Social, según normativa vigente.

FORMA DE ACCEDER AL RECURSO

· Horario de atención al público: 8:00-20:00 h. de Lunes a Jueves / 8:00 -15:00 h Viernes

· Cita previa: [+34] 959 489 835 o a través de la web (ws003.junta-deandalucia.es/pls/intersas/servicios.tramite_enlinea_citamedico).

FINANCIACIÓN DEL RECURSO

Pública.



• Hospital Juan Ramón Jiménez



Dirección: Ronda Exterior Norte, s/n, 21005, Huelva

Teléfono centralita: [+34] 959 01 60 00

Teléfono de cita previa: [+34] 959 01 60 01

Fax: [+34] 959 01 62 02

Web: <http://www.juntadeandalucia.es/servicioandaluzdesalud/centros/detalle.asp?IdCentro=16449>

Horarios: Ininterrumpido.

PERFIL DE POBLACIÓN A LA QUE SE DIRIGE

Personas empadronadas en la localidad de Lepe (y de otras localidades de la provincia) con derecho de asistencia sanitaria de la Seguridad Social, según normativa vigente.

FORMA DE ACCEDER AL RECURSO

· Horario de atención al público: 8:00-20:00 h. de Lunes a Jueves 8:00 -15:00 h Viernes

· Cita previa: [+34] 959 01 60 01 o a través de la derivación del médico de familia del Centro de Salud.

FINANCIACIÓN DEL RECURSO

Pública.

SERVICIO QUE OFRECE

- Médicas:
 - Alergología
 - Aparato Digestivo
 - Cardiología
 - Cuidados Críticos y Urgencias
 - Endocrinología y Nutrición
 - Hematología y Hemoterapia (Clínica)
 - Medicina Física y Rehabilitación
 - Medicina Interna
 - Nefrología
 - Neumología
 - Neurología
 - Oncología Médica
 - Oncología Radioterápica
 - Pediatría
 - Reumatología
 - Salud Mental
- Médico-Quirúrgicas
 - Anestesiología y Reanimación
 - Angiología y Cirugía Vascul ar
 - Cirugía General y Digestiva
 - Cirugía Ortopédica y Traumatología
 - Cirugía Plástica y Reparadora
 - Dermatología M.c. y Venereología
 - Neurocirugía
 - Obstetricia y Ginecología
 - Odontostomatología
 - Oftalmología
 - Otorrinolaringología
 - Urología
- Diagnósticas:
 - Análisis Clínicos
 - Anatomía Patológica
 - Hematología y Hemoterapia (Laboratorio)
 - Medicina Nuclear
 - Microbiología y Parasitología
 - Neurofisiología Clínica
 - Radiodiagnóstico
- Generales:
 - Farmacia Hospitalaria
 - Física y Protección Radiológica
 - Medicina Preventiva y Salud Pública
- Unidades Funcionales Autónomas:
 - Hospital de Día Médico
 - Unidad de Nutrición Clínica y Dietética
 - Unidad de Patología Mamaria
- Ugc
 - Cirugía Mayor Ambulatoria
 - Unidad de Continuidad Asistencial

• 061 Lepe. Servicio de Emergencias Sanitarias



Dirección: Avda Blas Infante, 37, 21440, Lepe, Huelva.

Teléfono centralita: 061

Web: <http://www.epes.es/cocoon/index.html>

Horarios: Ininterrumpido.

SERVICIO QUE OFRECE

Atención sanitaria urgente en caso de emergencias sanitarias graves en las que la vida de una persona pueda estar en peligro, como accidentes de tráfico con heridos de gravedad, atragantamientos, infartos, intoxicaciones graves, desvanecimientos, ahogamientos, accidentes o incendios.

PERFIL DE POBLACIÓN A LA QUE SE DIRIGE

Personas empadronadas en la localidad de Lepe con derecho de asistencia sanitaria de la Seguridad Social, según normativa vigente.

FORMA DE ACCEDER AL RECURSO

El proceso de atención sanitaria comienza con la recepción de una llamada en uno de los ocho centros coordinadores, sitos en todas las capitales de provincia andaluzas. Es allí donde las tele-operadoras atienden las llamadas entrantes asistidas por personal médico, el cual decide qué tipo de recurso enviar en cada caso o resuelve la asistencia mediante un consejo sanitario. Las llamadas pueden provenir del propio paciente, de un familiar, otras redes de asistencia sanitaria o de las diferentes Fuerzas de Seguridad del Estado, o también, venir derivada de otras líneas de llamada de urgencias como el 112.

Cuando llames a los teléfonos de emergencia deberás responder a las siguientes preguntas:

- ¿Desde dónde llama?
- ¿Qué ha sucedido?
- ¿Cuántas personas están afectadas?

FINANCIACIÓN DEL RECURSO

Pública.

DEPORTIVOS

• Piscina Municipal Juan Carlos I



Dirección: Calle de la Encina, s/n, 21440 – Lepe (Huelva)

Teléfono: [+34] 959 383 497

Web: <http://pradosport.es/>

PERFIL DE POBLACIÓN A LA QUE SE DIRIGE

Personas empadronadas o no en la localidad de Lepe que deseen acceder al servicio.

FORMA DE ACCEDER AL RECURSO

Se puede acceder a la piscina cubierta climatizada mediante entrada individual, abono individual o familiar o compra de bonos.

Horario de apertura de la piscina: De lunes a viernes: de 8:00 h a 23:00 h,; Sábados: de 10:00 h a 19:00 h; Domingos y Festivos: de 10:00 h a 14:00 h.

FINANCIACIÓN DEL RECURSO

Pública y privada.

SERVICIO QUE OFRECE

- Natación Bebés
- Natación Pezqueñines
- Natación Ballenanos
- Natación Pirañas
- Natación Tiburones
- Iniciación a la Competición
- Natación en Forma Adultos
- Natación Aprendizaje Adultos
- Natación Mayores 60
- Natación Terapéutica
- Zumba
- Cardio Box
- Pilates
- Gimnasia Terapéutica
- TRX
- Acuarunning
- Acuafitness
- Acuagym

• Estadio Ciudad de Lepe



Dirección: Camino del cementerio S/N, 21440 – Lepe (Huelva)

Teléfono: [+34] 959 382 002

Web: www.sanroquedelepe.com

SERVICIO QUE OFRECE

- Cantera.
- Venta de productos oficiales.

PERFIL DE POBLACIÓN A LA QUE SE DIRIGE

Todas las personas interesadas

FORMA DE ACCEDER AL RECURSO

Se puede acceder mediante entrada individual o abono de temporada a los encuentros del CD San Roque de Lepe, bien con la compra en taquilla o mediante la tienda online.

FINANCIACIÓN DEL RECURSO

Pública y privada.

• Casa del deporte



Dirección: C/ Isla Canela, 13, 21440 – Lepe (Huelva);
frente al pabellón municipal de deportes

Teléfono: [+34] 959 382 002

Web: www.lepe.es

Email: deportes@ayto-lepe.es

SERVICIO QUE OFRECE

- Programa deportivo de verano.
- Piscina climatizada Juan Carlos I.
- Alquiler de instalaciones.
- Actividades deportivas.
- Servicio de Medicina Deportiva.

PERFIL DE POBLACIÓN A LA QUE SE DIRIGE

Todas las personas interesadas en actividades deportivas.

FORMA DE ACCEDER AL RECURSO

Horario de atención al público: de lunes a viernes, de 9:00 h a 14:00 h

FINANCIACIÓN DEL RECURSO

Pública.

• Polideportivo Municipal de Lepe José Manuel Cortés Medina



Dirección: C/ Isla Canela, 2, 21440 – Lepe (Huelva)

Teléfono: [+34] 959 382 002

Web: www.lepe.es

PERFIL DE POBLACIÓN A LA QUE SE DIRIGE

Todas las personas interesadas en actividades deportivas.

FORMA DE ACCEDER AL RECURSO

Horario de atención al público: de lunes a viernes, de 9:00 h a 14:00 h

FINANCIACIÓN DEL RECURSO

Pública.

SERVICIO QUE OFRECE

Instalaciones:

- 2 pistas de tenis
- 2 pistas de pádel
- Pista polideportiva sintética cubierta
- Campo de césped artificial para fútbol sala (5)
- Campo de césped artificial para fútbol 7
- Campo de césped artificial para fútbol 11
- Pista de atletismo.
- Alquiler de instalaciones.
- Cursos deportivos para menores y adultos.
- Actividades concertadas con los centros educativos.

CULTURA Y OCIO

• Archivo Municipal



SERVICIO QUE OFRECE

Controlar, custodiar y organizar toda la documentación producida por el Ayuntamiento, así como cualquier otro fondo privado que ayude a reconstruir la historia política, social, económica, festiva o de mentalidades y que conforman el Patrimonio Documental de Lepe.

Dirección: Plaza de España, 1, 21440 - Lepe (Huelva) **Teléfono:** [+34] 959 625 013

Web: <http://www.lepe.es/ciudad/cultura-festejos-y-educacion/archivo-municipal>

Financiación: Pública.

• Biblioteca Municipal Baltasar de los Ríos



Dirección: C/ Oria Castañeda, 36, 21440 - Lepe (Huelva)

Teléfono: [+34] 959 625 033

Web: www.lepe.es

http://www.juntadeandalucia.es/culturaydeporte/web/areas/biblioteca/directorio_centros/416

Financiación: Pública.

Horario: Lunes a Viernes. Mañanas: de 9,00 a 14,00 h. Tardes: de 16,00 a 21,30 h.

SERVICIO QUE OFRECE

Lectura en sala, servicios de préstamo, consulta, orientación bibliográfica, reprografía y acceso gratuito a internet. Para el servicio de préstamo y acceso a internet es necesaria la Tarjeta de Lector de la Red de Bibliotecas Públicas de Andalucía. Se divide en cuatro zonas claramente definidas: sección infantil, adultos, publicaciones periódicas y sala de estudios y lectura. Está dotada de un fondo multicultural para cubrir parte de las necesidades de consulta y lectura de usuarios de otras nacionalidades, compuesto por libros en español (estudios árabes), árabe, ruso, ucraniano y francés.

• Teatro Municipal Alcalde Juan Manuel Santana



Dirección: Avenida de la Arboleda, S/N, 21440 -Lepe

Teléfono: [+34] 959 645 149

Web: www.lepe.es

Financiación: Pública.

SERVICIO QUE OFRECE

- Centro de información juvenil: seleccionar, difundir y dinamizar la información sobre temas de interés para la juventud como son: formación, empleo, concursos, becas, actividades (talleres, jornadas, encuentros, campos de trabajo...), voluntariado, Carné Joven y asociacionismo. Horario: De lunes a viernes de 9:00 a 14:00 h.
- Educación. Ofrece información, asesoramiento y gestiones. Se estudian las necesidades educativas del municipio, realizándose una previsión de las plazas escolares anualmente, a la vez que es participe de las comisiones locales de escolarización. Horario: De lunes a viernes de 9:00 a 14:00 h.
- Aula Mentor Ciudad de Lepe. Ofrece multitud de actividades formativas a distancia a través de internet para personas adultas.
- Para la organización de exposiciones, además de los salones de entrada, el teatro cuenta con una armónica sala de exposiciones permanentes y un aula de usos múltiples. Asimismo está dotado de otras aulas en las que se ofrece formación cultural a través de talleres municipales de actividades tan diversas como la pintura, artesanía, fotografía, música o teatro.
- Escenario de carácter polivalente que permite amplias posibilidades escénicas, junto al que se encuentra el foso de orquesta con capacidad para 50 músicos. El aforo está compuesto por 600 butacas, ampliables a 650.
- Cine –equipado con sonido digital envolvente- y cabinas de locución de radio y televisión, con circuito específico de 6 tomas para televisiones locales.

• Centro Cultural Los Álamos



Dirección: Avda. Castilla, 11, 21449 - La Antilla, Lepe (Huelva)

Teléfono: [+34] 959 481 108

Financiación: Pública.

SERVICIO QUE OFRECE

Acoge gran parte de las actividades socioculturales que se desarrollan en la playa de La Antilla (exposiciones, conciertos, conferencias...) durante la estación estival.

• Oficina de Turismo



Dirección: C/ San Cristóbal, 2, 21440 – Lepe (Huelva)

Teléfono: [+34] 959 625 020

Fax: [+34] 959 384 164

Web: www.lepe.es

Email: oturismo@ayto-lepe.es

Financiación: Pública.

SERVICIO QUE OFRECE

Información sobre la oferta de interés turístico y cultural existente en el territorio.

HORARIO: De Lunes a Viernes de 9:00 a 14:00 h. Sábados, Domingos y Festivos de 10:00 a 14:00 h.

• Centro comercial Marina-Ocio



Dirección: Avenida Andalucía, s/n., 21440 – Lepe (Huelva)

Teléfono: [+34] 959 380 224

Financiación: Privada

SERVICIO QUE OFRECE

5 salas de cine, una bolera con 7 pistas, bingo, una sala con atracciones de bolas para los niños, un café-pub, una discoteca, una hamburguesería, una cervecería Gambinus, un restaurante asador y una cafetería-pastelería.

• Centro comercial de Islantilla



Dirección: Avda. de Islantilla, s/n., 21449 – Islantilla, Lepe

Teléfono: [+34] 959 486 793 / 959 646 012

Email: ccislantilla@centrocomercialislantilla.es

Web: <http://www.centrocomercialislantilla.es/>

Financiación: Pública.

SERVICIO QUE OFRECE

Salas de multicine, comercios, hostelería y espacios de recreo infantil.

SERVICIOS SOCIALES

• Servicios Sociales



Dirección: Avda. de la Arboleda, s/n., 21440 - Lepe

Teléfono: [+34] 959 645 280

Web: www.lepe.es

Financiación: Pública.

SERVICIO QUE OFRECE

Servicios sociales comunitarios:

- **SIO. Servicio de Información y Orientación. Dirigido a toda la población. Servicios:**
 - Prestaciones básicas: alimentación vivienda, desplazamientos, luz y agua, material escolar...
 - Tramitación y gestión de Ayudas Institucionales
 - Tramitación y gestión de Ingresos en Centros o Residencias
 - Información y Orientación.

- **SAD. Servicio de Ayuda a Domicilio. Dirigido a personas mayores dependientes, personas con discapacidad y familias en crisis. Servicios:**
 - Atención domésticas: limpieza de vivienda, compra, preparación de comidas
 - Atención personal: movilización y aseo
 - Atención psicosocial-educativa
 - Atención complementaria: acompañamiento, visitas médicas, gestiones, etc.

- **PCR. Programa de Convivencia y Reinserción Social. Destinado a personas que viven solas, familias, comunidades y sus grupos. Actuaciones:**
 - Escuelas de familias
 - Programas de convivencia e inserción
 - Talleres de ludotecas para niños y niñas de 4 a 6 años.
 - Apoyo escolar a menores en edad de escolarización obligatoria
 - Informática
 - Fomentar y reforzar las habilidades sociales de la población en general
 - Mejora de nuestra salud
 - Ocio y tiempo libre

- Encuentro de Convivencia y Dinamización Social
- Campañas de sensibilización sobre temas relacionados con la convivencia social
- Grupos de apoyo a personas con problemas de convivencia
- Subprograma individual/familiar: Integra los servicios y prestaciones dirigidos a familias con dificultades o problemas de convivencia familiar y/o social.
- Servicio de Atención a Familias (SAF): apoyo profesional, material y emocional a personas y familias en lo que se diagnosticó la existencia de desajustes convivenciales, para superar las dificultades detectadas y/o para evitar que se agraven.
- Programa de relaciones padres-hijos: apoyo psicológico a aquellas familias que por determinadas circunstancias estén pasando por un momento crítico con sus hijos e hijas.
- Subprograma grupal/comunitario: actuaciones con la comunidad, grupos y distintos colectivos con la finalidad de mejorar sus relaciones de convivencia familiar y social.

Programa de Prevención Comunitaria. Dirigido a toda la población. Servicios:

- Información, asesoramiento y gestión sobre recursos y aspectos relacionados con la prevención de las drogodependencias.
- Facilita recursos de apoyo a los diferentes agentes sociales, a través de jornadas de prevención de drogodependencias, cursos formativos, talleres para padres, mesas de prevención, etc.
- Ayuda a reducir los factores de riesgo y a potenciar los de protección de una formación integral mediante diferentes talleres y actividades formativas-preventivas.
- Proporciona habilidades y recursos necesarios para la adquisición de hábitos de vida saludables.
- Utiliza las actividades de ocio y tiempo libre como vía para educar en valores esenciales para ser sujetos socialmente competentes, tales como: disciplina, respeto, compañerismo...
- Crea y fomenta en los jóvenes una actitud clara de rechazo al consumo de drogas mediante talleres de habilidades sociales, videofóruns, rolle play.
- Promueve la participación activa de los/as ciudadanos/as en las actividades preventivas programadas en nuestro municipio a través de campañas de sensibilización y actividades de diversa índole.
- Realiza talleres para la deshabitación del consumo de tabaco.
- Facilita, en coordinación con la trabajadora social del CCD, los cauces y las vías de incorporación socio-laboral, de sujetos que se encuentran en proceso de rehabilitación de adicciones y drogodependencias.

PCS. Programa de Cooperación Social. Dirigido a la población en general. Servicios:

- Apoyo al tejido asociativo
- Fomento de la participación social
- Fomento y apoyo al voluntariado

Servicios Sociales Especializados:

- ETF. Programa de Tratamiento a Familias con menores en riesgo social. Equipos interdisciplinarios especializados en el tratamiento psico-socio-educativo con el fin de mejorar la situación de aquellos menores que se encuentran en situación de riesgo social dentro de núcleo familiar, evitando así la toma de medidas con la institucionalización o, en los casos que se hayan adoptado medidas protectoras, posibilitar la reunificación.

- CIM. Centro de Información a la Mujer: información, orientación y asesoramiento dirigido a Mujeres.
- Servicio de Inmigración:
 - Información, orientación y asesoramiento en temática de inmigración, extranjería e interculturalidad
 - Mediación intercultural
 - Actividades interculturales y de convivencia
 - Campañas de sensibilización
 - Interpretación lingüística y cultural
 - Información, orientación y asesoramiento socio-laboral
 - Educación intercultural
 - Informes de arraigo social y habitabilidad
 - Duchas y lavandería
 - Cursos de lengua y cultura española
 - Cursos de formación
 - Escolarización
 - Aulas de acogida
 - Jornadas sobre inmigración e interculturalidad
 - Alojamiento temporal
 - Iniciativas comunitarias de lucha contra el racismo y la xenofobia en el mercado laboral
 - Promoción de la participación social de la población inmigrante.
- Servicio de Educación (ver Cultura y ocio. Teatro).
- Centro Ocupacional Islantilla (ver Empleo).

• Centro de participación activa para Personas Mayores (Centro de día)



Dirección: C/ Fuentenueva, s/n., 21440 - Lepe
Teléfono: [+34] 959 489 563
Financiación: Pública.
Servicios: Actividades para personas mayores.

• Centro Municipal de Mayores Santa M^a de la Bella (antigua Lonja)



Dirección: Avda. de Huelva, 2, 21440 – Lepe (Huelva)

Teléfono: [+34] 959 382 258

Servicios: Actividades para personas mayores y gestión de documentación a través de trabajadora social.

Financiación: Pública.

• Centro Gestión Social



Dirección: C/ Matalascañas, s/n, 21440 – Lepe (Huelva)

Teléfono: [+34] 959 078 078 / 662 188 851

Servicios: Atención sociosanitaria para personas dependientes.

Financiación: Pública y privada.

• Oficina de Información al consumidor



Dirección: Plaza España, 1, 21440 – Lepe (Huelva)

Teléfono: [+34] 959 380 900

Webb: <http://www.oficinadelconsumidor.org/>

Email: pbueno@ayto-lepe.es

Servicios: Información y asesoramiento al consumidor.

Horarios: Del lunes al viernes de 9:00 a las 14:00

Financiación: Pública.

• Centro Comunitario “Comedor Social de Lepe”



Dirección: Polígono Huerta Márquez, Avda. Cañada del Pilar, 1, 21440 – Lepe (Huelva)
Teléfono: [+34] 959 384 603
Web: www.fecons.org
Email: proyectos@fecons.org
Financiación: Pública y privada.

SERVICIO QUE OFRECE

Comedor Social y atención de necesidades básicas para personas en riesgo de exclusión social. El Comedor Social incluye un servicio de duchas, alimentación en el desayuno y almuerzo, un paquete de apoyo nutricional para las familias y personas usuarias, un servicio de ropero social. También se realizan actividades de sensibilización, talleres para la comunidad y las personas usuarias.

Horario de utilización del recurso: De 10:00 a 14:00.

• Centro de día para personas con Alzheimer de AFALE



Dirección: c/Aracena, s/n., 21440 – Lepe (Huelva)
Teléfono: [+34] 959 645 288
Email: afalepe@alzheimerdehuelva.org
Web: <http://afale.alzheimerdehuelva.org/>
Financiación: Pública y privada.

SERVICIO QUE OFRECE

Unidad de estancia diurna para personas con alzhéimer.

- Servicio de información, orientación y asesoramiento.
- Servicio de voluntariado formado
- Talleres de psicoestimulación cognitiva desarrollada a través de: musicoterapia, arteterapia, psicomotricidad...etc
- Talleres de estimulación cognitiva a domicilio.
- Grupos de ayuda mutua
- Visitas domiciliarias.
- Ayuda a domicilio.
- Terapia Psicológica para cuidadores.
- Cursos de formación a familiares, cuidadores y voluntariado.
- Charlas y jornadas.
- Servicio de Neurología.
- Servicio de transporte.
- Servicio de comedor.
- Servicio de Unidad de Estancia Diurna.
- Grupos de ayuda mutua.

• Centro Municipal de Asociaciones



Dirección: C/ Iglesia, 48, 21440 – Lepe (Huelva)

Teléfono: [+34] 959 625 000

Web: www.lepe.es

Financiación: Pública.

SERVICIO QUE OFRECE

Este centro alberga multitud de organizaciones sin ánimo de lucro, entre las que se encuentran Huelva Acoge, Cruz Roja y Fundación Cepaim, que ofrecen servicios sociales a la comunidad. (Ver Tejido Asociativo).

EMPLEO

• Servicio Andaluz de Empleo (SAE) / Servicio Público de Empleo Estatal (SEPE)



Dirección: C/ Villablanca, esquina C/Castaño, s/n, 21440 - Lepe

Teléfono: [+34] 959 489 705 / 959 489 701

Web: <http://www.juntadeandalucia.es/servicioandaluzdeempleo/web/>

PERFIL DE POBLACIÓN A LA QUE SE DIRIGE

Personas en edad laboral, mayores de 16 años.

FORMA DE ACCEDER AL RECURSO

- Horario de atención al público: 9:00-14:00 h. de Lunes a Viernes.
- Petición de cita, en los siguientes teléfonos:

[+34] 902 100 506 / 955 625 695 ó en la

web: www.citapreviainem.es/cita-previa-inem-por-internet/

FINANCIACIÓN DEL RECURSO:

Pública

SERVICIO QUE OFRECE

SAE:

- La intermediación laboral, mediante la orientación de la demanda y la dinamización de la oferta de empleo, facilitando el ajuste entre empleadores y demandantes de empleo.

- El fomento del empleo y de su calidad y estabilidad.
- La promoción y el desarrollo del empleo local, atendiendo a las necesidades específicas de cada territorio y en coordinación con las Administraciones Locales, así como el seguimiento del Programa de Fomento del Empleo Agrario.
- La ejecución y coordinación de las acciones derivadas de la Estrategia Europea por el Empleo en la Comunidad Autónoma de Andalucía, así como la participación en los programas e iniciativas comunitarias relativas a materias que son competencia de esta Consejería.

SEPE:

INFORMACIÓN

- Información general y asistencia personalizada.
- Información institucional: estadísticas de la situación del mercado de trabajo.

GESTIÓN

Servicios para los trabajadores:

- Tramitación y pago de:
 - Las prestaciones por desempleo (contributiva, subsidios, renta activa de inserción y subsidio por desempleo agrario).
 - El abono acumulado de la prestación por desempleo (Pago único y Ayuda al Retorno Voluntario de Extranjeros).
 - Las ayudas del Programa PREPARA.
- Facilidad para la búsqueda de ofertas de empleo a través de nuestra web en los espacios Portal de Empleo, Portal de Autónomos y Red EURES.
- Evaluación de competencias profesionales adquiridas por experiencia laboral.
- Expedición de certificados de profesionalidad.

Servicios para las empresas

- Inscripción y acreditación de centros de formación.
- Autorización de Agencias de Colocación.
- Búsqueda de profesionales a través de nuestra web en los espacios Portal de Empleo y Portal de Autónomos.
- Registro de contratos de Trabajadores Autónomos Económicamente Dependientes.
- Comunicación por vía electrónica de:
 - La contratación laboral a través de la aplicación Contrat@.
 - Los certificados de empresa a través de la aplicación Certifico@.

Servicios para las Administraciones Públicas y entidades sin ánimo de lucro

- Creación y calificación de Centros de Referencia Nacional de Formación Profesional.
- Concesión de subvenciones para promover la contratación.
- Gestión de concesión de subvenciones a Corporaciones Locales del Programa de Fomento de Empleo Agrario.
- Acciones de Formación Profesional dirigidas a personal militar y personas en situación de privación de libertad.

Servicios electrónicos

Con excepción del Programa PREPARA, que se gestiona únicamente de manera presencial, todos los servicios mencionados anteriormente se prestan electrónicamente a través de nuestra Sede Electrónica.

• Desarrollo Local y Medioambiente



Dirección: C/ Oria Castañeda, Pasaje de la

Casa Grande, s/n Lepe

Teléfono: [+34] 959 625 002

Web: www.lepe.es

PERFIL DE POBLACIÓN A LA QUE SE DIRIGE

Personas en edad laboral, mayores de 16 años.

FORMA DE ACCEDER AL RECURSO

Horario de atención al público: 9:00 h -14:00 h. de Lunes a Viernes.

FINANCIACIÓN DEL RECURSO:

Pública

SERVICIO QUE OFRECE

Información, asesoramiento, apoyo y promoción relativos a incentivos, ayudas y subvenciones para la contratación, el empleo autónomo, la realización de cursos y otras formaciones y el desarrollo medioambiental sostenible.

• CEFO de Islantilla (Centro de Formación Ocupacional)



Dirección: Avenida del Deporte, s/n, 21449, Islantilla, Lepe (Huelva).

Teléfono: [+34] 959 486 019 / 959 646 015

Email: cefo@islantilla.es

Web: <http://manco.islantilla.es/blogcefo/>

PERFIL DE POBLACIÓN A LA QUE SE DIRIGE

Personas en edad laboral, mayores de 16 años.

FORMA DE ACCEDER AL RECURSO

Horario de atención al público: 9:00-14:00 h. de Lunes a Viernes.

FINANCIACIÓN DEL RECURSO:

Pública

SERVICIO QUE OFRECE

- Cursos de formación profesional para el empleo (FPE), para distintos colectivos.
- Cursos de formación continua para trabajadores/as.
- Otros proyectos de formación y empleo (Escuelas Taller, Casas de Oficios, Talleres de Empleo, ...)

• Centro Ocupacional Islantilla (COI)



Dirección: Polígono Industrial "Huerta Márquez"
C/ Cañada del Pilar, 13, 21440 - Lepe (Huelva)

Teléfono: [+34] 959 645 039

Web: <http://www.lepe.es>

PERFIL DE POBLACIÓN A LA QUE SE DIRIGE

Dirigido a personas con acusada discapacidad intelectual, temporal o permanente, que no pueden acceder a puestos de trabajo ordinarios o especiales. Su finalidad es mejorar su adaptación personal y social, habilitarles laboralmente y normalizar sus condiciones de vida.

FINANCIACIÓN DEL RECURSO:

Pública

SERVICIO QUE OFRECE

- Servicio de acogida
- Servicio de formación y apoyo psicosocial
- Servicio de intermediación empresarial y apoyo sociolaboral
- Servicio de apoyo psicosocial a las familias
- Servicio de formación/formación grupal familiar

Plazo de solicitud: todo el año.

• UTEDLT



Dirección: Avda. Arboleda, s/n, Plaza de los Sauces, 21440 – Lepe (Huelva)

Teléfono: [+34] 959 645 242

Web: <http://www.juntadeandalucia.es/servicioandaluz-deempleo/web/websae/portal/es/informacion/territorio-DesarrolloLocal/asesoramientoDesarrolloLocal/>

PERFIL DE POBLACIÓN A LA QUE SE DIRIGE

Personas en edad laboral, mayores de 16 años.

FORMA DE ACCEDER AL RECURSO

Horario de atención al público: 9:00-14:00 h. de Lunes a Viernes.

FINANCIACIÓN DEL RECURSO

Pública

SERVICIO QUE OFRECE

• DIFUSIÓN E INFORMACIÓN

Mediante actuaciones de difusión e información entre la ciudadanía sobre los programas y ayudas de la Consejería de Empleo y del Servicio Andaluz de Empleo, como por ejemplo la organización y colaboración de ferias y jornadas de empleo.

• PUBLICACIONES Y ESTUDIOS TERRITORIALES

La observación permanente de los territorios es otra de las actuaciones clave de los Consorcios. Las investigaciones realizadas sobre innovación tecnológica, tejido empresarial y sectores emergentes, participación y redes comunitarias, entre otros, suponen una documentación de interés para la ciudadanía, en general, y para los agentes locales que intervienen en el territorio, en particular, que posibilita un mejor conocimiento de la realidad sociolaboral y económica de nuestro entorno más próximo.

• ASESORAMIENTOS y ASISTENCIAS TÉCNICAS en una amplia diversidad temática:

• Planes de Viabilidad y Proyectos de Empresa

Gran parte de los esfuerzos de los Consorcios UTEDLT se centran en el asesoramiento técnico y acompañamiento de aquellas personas usuarias que quieren poner en marcha un proyecto empresarial o diversificar y mejorar una empresa ya constituida.

• Búsqueda de Financiación

Se apoya en el proceso de captación de recursos financieros –públicos y privados– para aquellos proyectos empresariales que necesitan este tipo de ayuda para convertirse en una realidad. Resulta destacable la participación de los Consorcios en los procesos de

calificación y creación empresas a través de la línea de financiación I+E.

· **Asistencia Técnica en Recursos Humanos**

Las actuaciones en esta materia se centran en el asesoramiento de las empresas en el proceso de cumplimentación y gestión de ofertas de empleo a través de la oficina virtual y en la detección de necesidades formativas para la mejora de las competencias profesionales de la ciudadanía.

· **Asesoramiento Medioambiental**

A través de este tipo de asesoramiento se informa y sensibiliza sobre las actuaciones que se pueden implementar en los municipios andaluces sobre medidas medio ambientales y sostenibilidad del territorio, propiciando la mejora de las oportunidades de empleo que se generan a través de un desarrollo sostenible.

· **Consultoría empresarial**

Otras temáticas en las que los Consorcios ejercen un apoyo y asistencia técnica al empresariado son: Calidad en el Empleo, Prevención de Riesgos Laborales, Gestión de la diversidad...

• **Tesorería General de la Seguridad Social**



Dirección: C/ Puerto, 50, 21001 - Huelva

Teléfono: [+34] 959 492 500

Web: http://www.seg-social.es/Internet_1/index.htm

Dirección: C/ Rubalcaba, s/n, 21440 - Lepe (Huelva)

Teléfono: [+34] 959 383 100

PERFIL DE POBLACIÓN A LA QUE SE DIRIGE

Personas en edad laboral, mayores de 16 años

FORMA DE ACCEDER AL RECURSO

Horario de atención al público: 9:00-14:00 h. de Lunes a Viernes. / Plazo de solicitud: todo el año.

FINANCIACIÓN DEL RECURSO:

Pública

SERVICIO QUE OFRECE

- La Inscripción de empresas.
- La Afiliación, altas y bajas de los trabajadores.
- La gestión y control de la cotización y de la recaudación de las cuotas y demás recursos de financiación del Sistema de la Seguridad Social.
- El aplazamiento o fraccionamiento de las cuotas de la Seguridad Social.
- La titularidad, gestión y administración de los bienes y derechos que constituyen el patrimonio único de la Seguridad Social, sin perjuicio de las facultades que las Entidades Gestoras de la Seguridad Social, las Mutuas de Accidentes de Trabajo y Enfermedades Profesionales y el Instituto Nacional de Salud tienen atribuidas.
- La organización de los medios y el diseño y gestión de los procesos necesarios para el ingreso de las cuotas y demás recursos financieros del Sistema de la Seguridad Social.
- La ordenación del pago de las obligaciones de la Seguridad Social y la distribución en el tiempo y en el territorio de las disponibilidades dinerarias para satisfacer puntualmente dichas obligaciones.
- La organización y gestión del circuito financiero que canalice las disponibilidades y movimientos relativos a los recursos del Sistema, conforme a las necesidades de gestión de la Seguridad Social.
- La gestión de la función reaseguradora de accidentes de trabajo.
- La gestión del Fondo de Reserva de la Seguridad Social.
- La liquidación de los capitales coste a constituir por Mutuas de Accidentes de Trabajo y empresas declaradas responsables del pago de prestaciones.

• Instituto Social de la Marina



Dirección: C/ Párroco José Lora, 4, 21440 – Lepe (Huelva)

Teléfono: [+34] 959 380 125

Web: http://www.seg-social.es/Internet_1/index.htm

PERFIL DE POBLACIÓN A LA QUE SE DIRIGE

Trabajadores del mar.

FORMA DE ACCEDER AL RECURSO

Horario de atención al público: 9:00-14:00 h. de Lunes a Viernes.

FINANCIACIÓN DEL RECURSO

Pública

SERVICIO QUE OFRECE

- Gestión del Régimen Especial de la Seguridad Social de los Trabajadores del Mar, lo que supone la gestión, administración y reconocimiento del derecho a las prestaciones dentro de dicho Régimen Especial.
- Participa en colaboración con la Tesorería General de la Seguridad Social en la gestión de la cotización y la función recaudatoria en período voluntario en el sector marítimo-pesquero.
- También en colaboración con la Tesorería General de la Seguridad Social, realiza inscripción de empresas, afiliación, altas, bajas y variaciones de trabajadores, formalización de la documentación asociación para la cobertura de accidentes de trabajo y enfermedades profesionales o cobertura de la incapacidad temporal común, dentro del ámbito del Régimen Especial de Trabajadores del Mar.
- Gestiona la asistencia sanitaria de los trabajadores del mar a bordo y en el extranjero, pudiendo hacerlo bien a través de servicios o instalaciones propias o acordando la repatriación de trabajadores enfermos o accidentados.
- Gestiona las prestaciones por desempleo de los trabajadores incluidos en el Régimen Especial de la Seguridad Social de los Trabajadores del Mar.
- Gestiona las prestaciones por cese de actividad de los trabajadores autónomos que tengan cubiertas las contingencias profesionales con el Instituto Social de la Marina.

• Andalucía Orienta



Dirección: Plaza España, 1, 21440 – Lepe (Huelva)

Teléfono: [+34] 959 625 000

Web: <http://andaluciaorienta.net/>

PERFIL DE POBLACIÓN A LA QUE SE DIRIGE

Personas demandantes de empleo inscritas como tales en el Servicio Andaluz de Empleo. Y especialmente a personas con discapacidad, estudiantes universitarios y recién titulados, mujeres, jóvenes y personas desempleadas con especiales dificultades para la inserción.

FORMA DE ACCEDER AL RECURSO

Horario de atención al público: 9:00-14:00 h. de Lunes a Viernes.

FINANCIACIÓN DEL RECURSO:

Pública

SERVICIO QUE OFRECE

- Itinerarios Personalizados para la inserción.
- Información sobre el mercado de trabajo.
- Asesoramiento sobre técnicas de búsqueda de empleo.
- Orientación vocacional.
- Asesoramiento para el autoconocimiento y posicionamiento para el mercado de trabajo.
- Acompañamiento en la búsqueda de empleo.
- Asesoramiento para el autoempleo.
- Autoorientación

Estas actuaciones se realizan individualmente o a nivel grupal, teniendo en cuenta el perfil de la persona usuaria, sus necesidades y la cualidad de la persona a tratar.

• Oficina de Extranjería de Huelva



Dirección: C/ Fernando el Católico, 14, 21071 - HUELVA

Teléfono: [+34] 959 759 068

Web: <http://extranjeros.empleo.gob.es/es/>

PERFIL DE POBLACIÓN A LA QUE SE DIRIGE

Personas extranjeras residentes en España

FORMA DE ACCEDER AL RECURSO

· Horario de atención al público: 9:00-17:00 h. de Lunes a Viernes.

· Petición de cita previa: Presencial

FINANCIACIÓN DEL RECURSO Pública

SERVICIO QUE OFRECE

- Autorización y renovación de residencia temporal y trabajo por cuenta ajena
- Autorización y renovación de residencia temporal y trabajo por cuenta propia
- Autorización y renovación de residencia temporal y trabajo en marco de prestaciones transnacionales de servicios
- Autorización y renovación de residencia y trabajo para investigación
- Autorizaciones para trabajar. Residentes
- Excepciones a la autorización de trabajo
- Autorización de regreso
- Prórroga de estancia de corta duración
- Autorización y renovación de residencia temporal no lucrativa
- Reagrupación familiar
- Arraigo
- Otras circunstancias excepcionales
- Autorización de residencia de larga duración
- Autorización de residencia de larga duración-UE
- Autorización de estancia por estudios, movilidad de alumnos, prácticas no laborales o servicios de voluntariado
- Autorización de trabajo de titulares de estancia por estudios, movilidad de alumnos, prácticas no laborales o servicios de voluntariado
- Modificación de las situaciones de los extranjeros en España
- Autorización de residencia de menores
- Informe sobre desplazamiento temporal de menores
- Visado de adopción de menores extranjeros
- Tarjeta de familiar de Ciudadano de la Unión
- Recursos
- Cédulas de inscripción
- Título de viaje
- Expedición de certificado de registro de residente comunitario
- Asilo y refugio
- Tarjeta de identidad de extranjero
- Número de identificación de extranjero

VIVIENDA

• Área de Urbanismo, Obras Públicas y Mantenimiento



Dirección: C/ Iglesia, 1. Edificio Municipal Juan de Lepe, 21440, Lepe, Huelva.

Teléfono: [+34] 607 598 296

Web: www.lepe.es

PERFIL DE POBLACIÓN A LA QUE SE DIRIGE

Personas empadronadas en la localidad de Lepe.

FORMA DE ACCEDER AL RECURSO

Horario de atención al público: 9:00-13:00 h. de Lunes a Viernes.

FINANCIACIÓN DEL RECURSO:

Pública

SERVICIO QUE OFRECE

- Proyectos y Obras Públicas
- Planeamiento urbanístico
- Calidad ambiental
- Catastro
- Empresa pública Lepe Iniciativas: promoción de viviendas protegidas y accesibles.
- Incidencias en la vía pública, a través de la web <http://www.lepe.es/ciudad/urbanismo/incidencias-en-la-via-publica>

POLÍTICOS

• Ayuntamiento de Lepe

Corporación Municipal del Ayuntamiento de Lepe. Año 2015.

Partido político	Concejales
Partido Popular (PP)	12
Partido Socialista Obrero Español (PSOE)	7
Izquierda Unida (IULV-CA)	1
Concejales de adscripción independiente (CAI)	1



• PSOE de Lepe

Dirección: C/ Iglesia, 35, 21440 – Lepe (Huelva)

Teléfono: [+34] 959 383 443

Web: www.psoelepe.com



• PP de Lepe

Dirección: c/ Rinconá, 2, 21440 – Lepe (Huelva)

Teléfono: [+34] 959 830 700

Web: <http://www.juanmanuelgonzalez.es/>

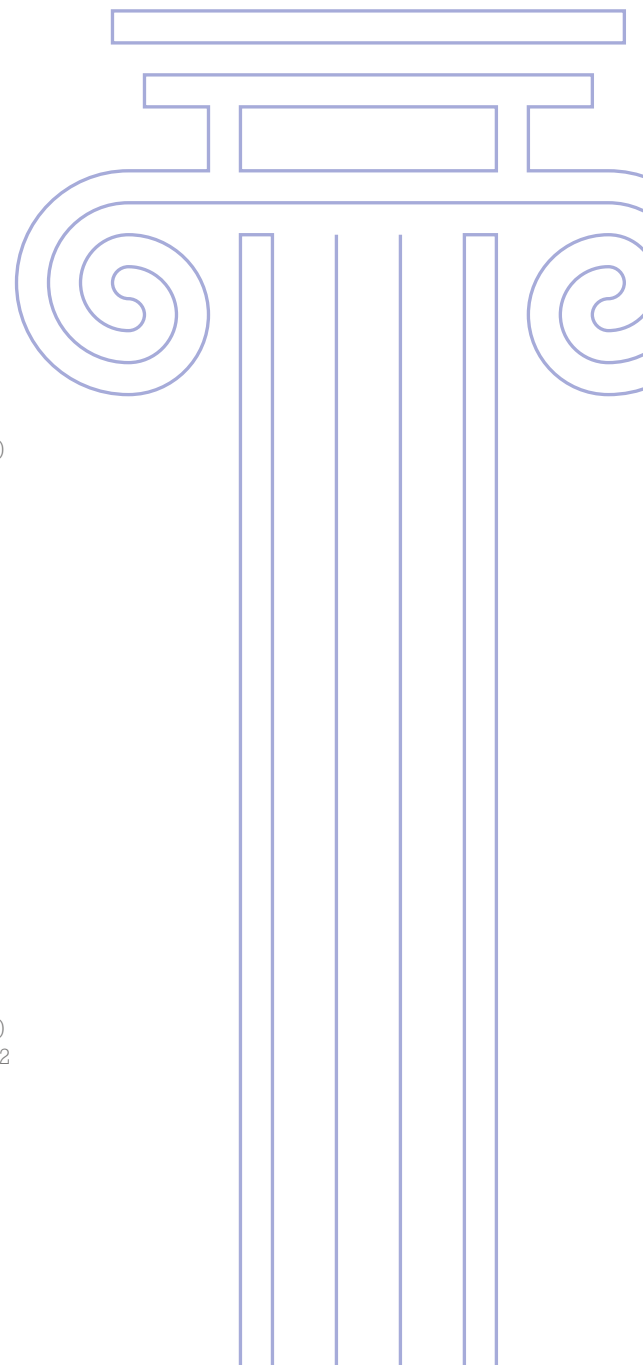


• IU de Lepe

Dirección: c/ Balmes, 11, 21440 – Lepe (Huelva)

Teléfono: [+34] 959 734 309 / [+34] 679 941 902

Web: <http://www.iulepe.org/>



SEGURIDAD CIUDADANA

• Jefatura Provincial de Tráfico



Dirección: Avda. Escultor Whitney Houston, 19, 21071, Huelva

Teléfono: [+34] 959 253 900

Fax: [+34] 959 260 205

Información General: 060

Web: www.sede.dgt.gob.es/

Financiación: Pública

• Policía Local de Lepe



Dirección: Avda. Blas Infante, 37, 21440 – Lepe (Huelva)

Teléfono: [+34] 959 380 092 (092 desde Lepe)

Web: <http://www.lepe.es/ciudad/seguridad-ciudadana/directorio/policia-local-de-lepe>

Financiación: Pública

Atención 24 horas

• Servicio Municipal de Emergencias y Protección Civil de Lepe



Dirección: Avda. Blas Infante, 37, 21440 – Lepe (Huelva)

Teléfono: [+34] 959 625 000 (010 desde Lepe)

Email: proteccioncivillepe@gmail.com

Facebook: <https://www.facebook.com/Protecci%C3%B3n-Civil-Lepe-269077306590946/>

Financiación: Pública y privada

Atención 24 horas

PERFIL DE POBLACIÓN A LA QUE SE DIRIGE

Personas empadronadas en la localidad de Lepe y cualquier otra persona que necesite su asistencia.

SERVICIO QUE OFRECE

Agrupación de voluntarios que desempeña una función de apoyo en materia de protección a cualquier actividad social, cultural, deportiva o de otra índole que se organice en la localidad, así como asistencia a la población en situaciones de emergencia.

• Depósito Municipal de Vehículos (Grúa)



Dirección: Avda. Blas Infante, 37, 21440 – Lepe (Huelva)
Teléfono: [+34] 959 380 092

• Guardia Civil de Lepe



FORMA DE ACCEDER AL RECURSO

Atención 24 horas. Podrán ser atendidos presencialmente, telefónicamente, telemáticamente o por correo postal.

SERVICIO QUE OFRECE

La Guardia Civil velará por el cumplimiento de las leyes, auxiliará y protegerá a las personas y asegurará la conservación y custodia de los bienes que se encuentren en peligro por cualquier causa, vigilará y protegerá edificios e instalaciones públicas, velará por la protección y seguridad de las altas personalidades, mantendrá el orden y seguridad ciudadana, prevendrá la comisión de actos delictivos, investigará los delitos para descubrir y detener a los culpables y colaborará con los servicios de protección civil en los casos de grave riesgo, catástrofe o calamidad pública.

NOTA: Corresponde al Cuerpo Nacional de Policía ejercitar estas funciones en las capitales de provincia y términos municipales y núcleos urbanos determinados por el Gobierno, ejerciéndolas la Guardia Civil en el resto del territorio nacional y el mar territorial. En referencia a la competencia territorial, hay que añadir la existencia de policías autonómicas y locales, que tienen asignadas de forma expresa determinadas funciones policiales en su ámbito territorial.

PERFIL DE POBLACIÓN A LA QUE SE DIRIGE

Personas empadronadas en la localidad de Lepe y cualquier otra persona que necesite su asistencia.

FORMA DE ACCEDER AL RECURSO

Atención 24 horas.

FINANCIACIÓN DEL RECURSO Pública

SERVICIO QUE OFRECE

- Encargado de la custodia y control de los vehículos retirados de la vía pública, bien por infracción, abandono o por medidas cautelares.
- Tramitación de los expedientes de vehículos abandonados.

Dirección: Avda de Huelva, 77, 21440 - Lepe (Huelva)

Teléfono: [+34] 959 380 517/ 062

Email: sugerencias@guardiacivil.org / ingreso@guardiacivil.org

Web: www.guardiacivil.es/

PERFIL DE POBLACIÓN A LA QUE SE DIRIGE

Los ciudadanos serán atendidos en todas las ocasiones que así lo requieran, comprendiendo la asistencia por hechos:

- Ocurridos en su demarcación.
- Que entren en el ámbito competencial.
- Investigados por la Guardia Civil.
- Cualquier otro caso.

FINANCIACIÓN DEL RECURSO Pública

TEJIDO ASOCIATIVO

• ADIFLE (Asociación de Discapacitados Físicos de Lepe)



Dirección: Centro Cívico El Ajímez, c/Miguel Rodríguez, s/n., 21440 – Lepe (Huelva)

Financiación: Privada

Servicios: Actividades (talleres, jornadas, encuentros de convivencia...) para personas con discapacidad física.

• ASPANDLE (Asociación de Padres de Niños y Adultos con Discapacidad de Lepe)



Dirección: C/ De la Encina, 7, 21440 - Lepe

Teléfono: [+34] 959 645 270

Web: <http://www.aspandle.com/>

Financiación: Aspandle da tratamiento de Atención

SERVICIO QUE OFRECE

Temprana, reeducación pedagógica y lenguaje, fisioterapia y taller de artes plásticas y escénicas a más de 80 chicos/as

• Centro Municipal de Asociaciones



Dirección: C/ Iglesia, 48, 21440 – Lepe (Huelva)

Teléfono: [+34] 959 625 000

Web: www.lepe.es

Financiación: Pública

Este centro alberga las sedes de multitud de organizaciones sin ánimo de lucro (asociaciones locales y ONGs) y cuenta con una sala multifuncional que puede usarse por cualquier entidad que la solicite al Ayuntamiento de Lepe. Las entidades con sede permanente en este edificio son las siguientes:

• Cruz Roja

Teléfono: [+34] 959 625 018

Web: <http://www.cruzroja.es/principal/web/cruz-roja/inicio>

Email: lepe@cruzroja.es

FINANCIACIÓN DEL RECURSO Pública y privada.

SERVICIO QUE OFRECE

Intervención social y sociocomunitaria. Horario de atención: Lunes a viernes de 8:30 h a 14:30 h; Miércoles de 17:00 h a 20:00 h; Martes y Jueves de 17:00 h a 19:00 h.

• Fundación Cepaim

Próxima apertura: C/ Alonso Cano, 20, 21440, Lepe (Huelva).

Teléfono: [+34] 647 410 413 / [+34] 664 359 789

Web: www.cepaim.org

FINANCIACIÓN DEL RECURSO Pública y privada.

SERVICIO QUE OFRECE

Mediación intercultural, mediación en el ámbito educativo, atención a familias y personas en riesgo de exclusión, intervención en asentamientos y acción comunitaria.

PROYECTOS:

Programa para la promoción de la integración y la convivencia intercultural en el ámbito educativo. IES "El Sur"

Contacto: mvdiaz@cepaim.org

Programa integral para la inclusión activa, la dinamización comunitaria y la participación social en zonas de exclusión social. Barrio "Blas Infante".

Contacto: mekhe@cepaim.org

Programa de atención integral a familias y personas en riesgo de exclusión social.

Contacto: jpaniagua@cepaim.org

Proyecto de Intervención en Asentamiento con Personas y Familias en Situación de Urgencia Social.

Contacto: mperez@cepaim.org / avazquez@cepaim.org / lezin@cepaim.org

Programa de Gestión de la diversidad en entornos profesionales.

Contacto: ehernandez@cepaim.org

Horario de atención: lunes a viernes, de 9:00 h a 15:00 h.; lunes a jueves, de 16:00 h a 19:30 h.

• Huelva Acoge

Teléfono: [+34] 959 383 384

Web: <http://nuestronombre.es/huelva-acoge/>

FINANCIACIÓN DEL RECURSO Pública y privada.

SERVICIO QUE OFRECE

Asesoramiento jurídico gratuito para extranjeros.

Horario de atención: Viernes, de 9:30 h a 13:30 h.

• ACEUL (Asociación Cultural de los Ecuatorianos Unidos de Lepe)

Teléfono: [+34] 602 493 947

SERVICIO QUE OFRECE

Banco de alimentos, asesoramiento a sus asociados/as y difusión de la cultura ecuatoriana.

• Asociación de mujeres progresistas “ATENEA”

Teléfono: [+34] 959 380 014

SERVICIO QUE OFRECE

Actividades formativas, lúdicas y de concienciación social dirigidas a la mujer.

• EXISTEN (Asociación de Mujeres Separadas y Divorciadas)

Teléfono: [+34] 959 381 868 / [+34] 654 721 012

• LIBRES Y SIN MIEDO

SERVICIO QUE OFRECE

Asociación onubense nacida en internet para agrupar las experiencias de mujeres que han sufrido malos tratos y donde se ayudan unas a otras.

• ASOCIACIÓN DE VIUDAS “MARÍA DEL AMOR”

SERVICIO QUE OFRECE

Presta asesoramiento y apoyo mutua a las mujeres viudas de Lepe.

• AFALE (Asociación de Familiares de enfermos de Alzheimer de Lepe y Entorno)



Dirección: C/Aracena, s/n., 21440 – Lepe (Huelva)

Teléfono: [+34] 959 645 288

Email: afalepe@alzheimerdehuelva.org

Web: <http://afale.alzheimerdehuelva.org/>

Financiación: Pública y privada.

SERVICIO QUE OFRECE

- Servicio de información, orientación y asesoramiento.
- Servicio de voluntariado formado
- Talleres de psicoestimulación cognitiva desarrollada a través de: musicoterapia, arteterapia, psicomotricidad...etc
- Talleres de estimulación cognitiva a domicilio.
- Grupos de ayuda mutua
- Visitas domiciliarias.
- Ayuda a domicilio.
- Terapia Psicológica para cuidadores.
- Cursos de formación a familiares, cuidadores y voluntariado.
- Charlas y jornadas.
- Servicio de Neurología.
- Servicio de transporte.
- Servicio de comedor.
- Servicio de Unidad de Estancia Diurna.
- Grupos de ayuda mutua.

• FECONS (Fundación Europea de Cooperación Norte-Sur)



Dirección: Polígono Huerta Márquez, Avda. Cañada del Pilar, 1, 21440 – Lepe (Huelva)

Teléfono: [+34] 959 384 603

Email: proyectos@fecons.org

Web: www.fecons.org

Financiación: Pública y privada.

SERVICIO QUE OFRECE

Comedor Social y atención de necesidades básicas para personas en riesgo de exclusión social. El Comedor Social incluye un servicio de duchas, alimentación en el desayuno y almuerzo, un paquete de apoyo nutricional para las familias y personas usuarias, un servicio de ropero social. También se realizan actividades de sensibilización, talleres para la comunidad y las personas usuarias.

Horario de utilización del recurso: De 10:00 a 14:00.

• Cáritas de Lepe



Dirección: Iglesia Santo Domingo de Guzmán, Plaza España, 8, 21440 – Lepe (Huelva)

Teléfono: [+34] 959 380 240

Financiación: Pública y privada

Servicios: Atención a necesidades básicas de personas en riesgo de exclusión social.

• AGELEPE (Asociación General de Empresarios de Lepe)



Dirección: C/ Brasil, 6, 21440 – Lepe (Huelva)

Teléfono: [+34] 959 382 684

Email: asociados@agelepe.es

Web: <http://www.agelepe.es/>

SERVICIO QUE OFRECE

- Coordinación, gestión, fomento y tutela de los intereses generales y comunes de los asociados.
- Representar y defender a los asociados ante las Administraciones públicas, sindicatos, consumidores y otras Organizaciones Empresariales.
- Velar por el prestigio del comercio, impidiendo la competencia ilícita y desleal, y el intrusismo.
- Facilitar el intercambio de ideas, los contactos y la colaboración profesional entre empresas y empresarios del sector del comercio y los servicios.
- Fomentar la formación técnica y profesional de los empresarios y de sus empleados.
- Cualquier tarea que tienda directamente a la más eficaz defensa de los intereses colectivos de los empresarios del Sector Comercio y Servicios.
- Informar y asesorar permanentemente a los asociados, poniendo a su disposición una serie de servicios que le ayuden en su actividad comercial y empresarial.
- Prevenir situaciones conflictivas, o en su caso, dirigir la actuación empresarial para que de las mismas se derive el menor perjuicio posible para los empresarios.
- Mantener relaciones constantes con los organismos oficiales, colaborando con ellos en cuanto redunde en beneficio de la Asociación y de los asociados.
- Elevar a la Administración las iniciativas, aspiraciones y reclamaciones de los asociados en cuanto estas tengan carácter general o afecten a su actividad y procurar la participación en la planificación económica.

- Señalar a la Administración y a los asociados las situaciones coyunturales que afecten a la economía de las empresas, realizando cuantas propuestas se consideren oportunas para el beneficio de los asociados.
- Defender ante cualquier organismo, jurisdicción, instancia, los intereses de las empresas asociadas.
- Contar con un comercio dinámico, servicial, atención al cliente personalizada.
- Formar al comerciante en cualquier materia concerniente al funcionamiento de un comercio (Atención al Cliente, Técnicas de Venta, Marketing y Publicidad, Decoración de escaparates, Elaboración de Paquetes).
- Hacer de Lepe una ciudad comercial por excelencia.
- Crear un Centro Comercial Abierto en toda la ciudad.
- Organización de Jornadas Comerciales.
- Crear un Plan de Excelencia Comercial.

RELIGIOSOS

• Iglesia Parroquial de Santo Domingo de Guzmán y Nuestra Señora de la Bella



Dirección: Calle Iglesia, 2, 21440 Lepe, Huelva.

Teléfono: [+34] 959 380 240

Web: www.lepe.es/turismo/lugares-de-interes/patrimonio-artistico/iglesia-santo-domingo-de-guzman

Financiación: Pública y privada.

PERFIL DE POBLACIÓN A LA QUE SE DIRIGE

Cualquier persona interesada.

FORMA DE ACCEDER AL RECURSO

Contactando con la Iglesia.

FINANCIACIÓN DEL RECURSO

- Iglesia católica.
- Donativos.

SERVICIO QUE OFRECE

- Veneración de la Virgen de la Bella y de San Roque.
- Bautismo, Confirmación, Primera Comunión, Actos Nupciales, Entierros.
- Épocas de gran relevancia:

- Navidad: villancicos, conciertos de navidad etc.
- Semana Santa: procesiones.
- Romería de la Virgen de la Bella.
- Fiestas de agosto en Honor a Ntra. Sra. de la Bella y San Roque.

• Mezquita de Lepe



Dirección: C/Alfareros, 24, 21440 Lepe, Huelva.

PERFIL DE POBLACIÓN A LA QUE SE DIRIGE

Cualquier persona interesada.

FORMA DE ACCEDER AL RECURSO

Contactando con la Mezquita.

FINANCIACIÓN DEL RECURSO

Privada (Donativos).

SERVICIO QUE OFRECE

Rezo: Todos los días aproximadamente a las 6:30 h.; 14:30 h.; 17:30 h.; 19:30 h.; 21:00 h.

Encuentro de la comunidad musulmana. Viernes. 15:30 h.

Celebración de festividades especiales: Inicio y fin de Ramadán, Día del Cordero, etc.

JARDINES Y PARQUES

• Plaza de España



Dirección: Dirección: Plaza de España, 21440, Lepe, Huelva

Financiación: Pública

SERVICIO QUE OFRECE

- Bancos y espacios para sentarse.
- Papeleras y contenedores.
- Arbolado pero proporcionan escasa sombra.
- Bares, tiendas y quioscos alrededor.

• Parque de La Gaga



Dirección: Barriada de la Gaga, 21440, Lepe, Huelva

Financiación: Pública

SERVICIO QUE OFRECE

- Zona Infantil.
- Bancos y espacios para sentarse.
- Papeleras.
- Arbolado pero proporciona escasa sombra.
- Bares, tiendas y quioscos alrededor.

• Parque de la Coronación



Dirección: Calle Rubalcaba, 21440, Lepe, Huelva

Financiación: Pública

SERVICIO QUE OFRECE

- Zona Infantil de completo acolchado.
- Bancos y espacios para sentarse.
- Papeleras y contenedores.
- Arbolado.
- Bares, tiendas y quioscos alrededor.

• Parque de la Estación



Dirección: Calle de la Estación, 21440, Lepe, Huelva

Financiación: Pública

SERVICIO QUE OFRECE

- Zona Infantil de completo acolchado.
- Bancos y espacios para sentarse.
- Papeleras.
- Arbolado.
- Bares, tiendas y quioscos alrededor.

• Camino Natural Vía Verde del Litoral



Dirección: Calle del Tren y del Castaño, y otras calles y lugares de la localidad, 21440, Lepe, Huelva.

Web: www.magrama.gob.es/es/desarrollo-rural/temas/caminos-naturales/caminos-naturales/sector-sur/litoral/litoral.aspx

Financiación: Pública

SERVICIO QUE OFRECE

Ruta para pasear o practicar senderismo, ciclismo, etc.

Esta ruta paralela a la costa que une Huelva con Ayamonte, aprovecha la antigua línea de ferrocarril trazada para el transporte de pescado desde Isla Cristina y Lepe hacia Madrid, y de minerales desde El Andévalo a la costa.

La ruta llega al Puente de la Tavirona, que permite cruzar el río Piedras y que ofrece una de las panorámicas más bonitas de la ruta. Pinares y alcornoques acompañan al excursionista hasta que el Camino Natural entra dentro del municipio de Lepe. En este corto

tramo, el firme se vuelve arenoso y dificulta el tránsito con bicicleta.

Para seguir por el Camino Natural del Litoral, en Lepe se continuará recto por la calle del Tren, y a continuación, por la del Castaño. Al final de esta última, comienza de nuevo la ruta y se abandona este municipio, continuando paralelo a la carretera N-431, durante un kilómetro aproximadamente, donde una bifurcación conduce al viajero por debajo de la carretera N-445.

TRANSPORTES Y COMUNICACIONES

• Apeadero de Autobuses de Lepe



Dirección: Calle Zurbarán, s/n, 21440, Lepe, Huelva

Financiación: Pública

SERVICIO QUE OFRECE

- Parada de autobuses.
- Información de horarios y compra de billetes depende de cada empresa, que gestiona su propio servicio:

DAMAS

Teléfono: [+34] 902 114 492

Email: servcliente@damas-sa.es

Web: <http://www.damas-sa.es/>

COSTASUR

Teléfono: [+34] 807 505 874

Web: http://autobuses.costasur.com/es/horario_autobus-Lepe-Sevilla-nr5.html

SOCIBUS

Teléfono: [+34] 902 229 292

Email: socibus@socibus.es

Web: <http://socibus.es/wp/informacion/puntos-de-venta-y-paradas/>

AUTOBÚS URBANO DE LEPE

Teléfono: [+34] 959 383 374

Email: lepe@autocaresgonca.es

Dirección: Avenida de Andalucía, 55 - Local 5, 21440 - Lepe (Huelva)

Web: <http://www.autocaresgonca.es/servicio-17-urbano-de-lepe>



• Canal Costa Tv

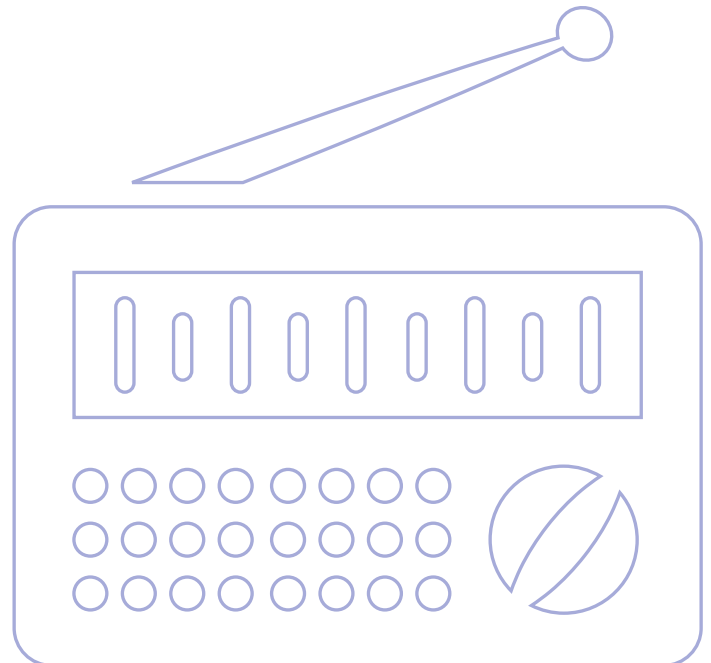


Dirección: Calle de los Estibadores N°30, 21440 Lepe, Huelva
Teléfono: [+34] 959 382 508
Web: <http://www.canalcostatv.es>

• Radiolé Costa de la Luz



Dirección: C/ Triana, 16 1ºB. 21440 Lepe. Huelva
Teléfono: [+34] 959 382 744
Web: <http://radiolecostaluz.com/>



3

METODOLOGÍA Y FUENTES

La metodología empleada para la realización de esta guía se ha basado en un método mixto de recogida de datos que ha combinado el uso de técnicas cuantitativas y descriptivas y, en menor medida, cualitativas; así como de una selección exhaustiva de la información a través de la búsqueda tanto en el territorio como en internet.

El punto de partida ha sido parte de un estudio exploratorio de la localidad de Lepe realizado por la Fundación Cepaim-Lepe a través de la elaboración de un Mapa de Recursos de Lepe en español y francés. La actualización, verificación y ampliación de la información de las fuentes primarias se ha apoyado en una breve entrevista personal o telefónica a personas responsables o relacionadas con cada uno de los recursos, realizadas desde abril hasta octubre de 2015.

GUIÓN DE LA ENTREVISTA

- Datos de contacto.
- Servicio que ofrece el recurso.
- Perfil de población a la que se dirige.
- Forma de acceder al recurso.
- Tipo de financiación.

FUENTES CONSULTADAS

- **Andalucía Orienta** <http://andaluciaorienta.net/>
- **Asociación General de Empresarios de Lepe (AGELEPE)** <http://www.agelepe.es/>
- **Asociación de Familiares y enfermos de Alzheimer de Lepe y Entorno (AFALE)** <http://afale.alzheimerdehuelva.org/>
- **Autobús Urbano de Lepe** <http://www.autocaresgonca.es/servicio-17-urbano-de-lepe>
- **Ayuntamiento de Lepe** <http://www.lepe.es/>
- **Canal Costa TV** <http://www.canalcostatv.es>
- **Costasur** http://autobuses.costasur.com/es/horario_autobus-Lepe-Sevilla-nr5.html
- **Cruz Roja** <http://www.cruzroja.es/principal/web/cruz-roja/inicio>
- **DAMAS S.A.** <http://www.damas-sa.es/>
- **Dirección General de Tráfico** www.sede.dgt.gob.es/
- **Empresa Pública de Emergencias Sanitarias (EPES)** <http://www.epes.es/cocoon/index.html>

- **Estadio Ciudad de Lepe** www.sanroquedelepe.com
- **Fundación Cepaim** www.cepaim.org
- **Fundación Europea de Cooperación Norte-Sur** www.fecons.org
- **Guardia Civil** www.guardiacivil.es/
- **Huelva Acoge** <http://nuestronombre.es/huelva-acoge/>
- **Instituto de Estadística y Cartografía de Andalucía** <http://www.juntadeandalucia.es/institutoestadisticaycartografia/>
- **Izquierda Unida (IU) de Lepe** <http://www.iulepe.org/>
- **Junta de Andalucía** <http://www.juntadeandalucia.es/index.html>
- **Mancomunidad de Islantilla** <http://www.islantilla.es/>
- **Ministerio de Agricultura, Alimentación y Medio Ambiente** <http://www.magrama.gob.es/>
- **Ministerio de Empleo y Seguridad Social** http://www.seg-social.es/Internet_1/index.htm
- **Observatorio Local de Empleo (OLE) de la Universidad de Huelva** http://www.ole.uhu.es/index.php?option=com_content&view=article&id=113&Itemid=167
- **Oficina de Información al Consumidor (OMIC)** <http://www.oficinadelconsumidor.org/>
- **Piscina Municipal Juan Carlos I** <http://pradosport.es/>
- **Partido Popular (PP) de Lepe** <http://www.juanmanuelgonzalez.es/>
- **Partido Socialista Obrero Español (PSOE) de Lepe** www.psoelepe.com
- **Portal de Inmigración** <http://extranjeros.empleo.gob.es/es/>
- **Radiolé Costa de la Luz** <http://radiolecostaluz.com/>
- **Servicio Público de Empleo Estatal (SEPE)** www.sepe.es
- **Socibus** <http://socibus.es>



POR SOLIDARIDAD
OTROS FINES DE INTERÉS SOCIAL

